



SMLOUVA O DÍLO

Obnova vstupních dveří do Úřadu vlády České republiky

uzavřená podle § 2586 a násl. zákona č. 89/2012 Sb.,
občanský zákoník

Česká republika - Úřad vlády České republiky

se sídlem: nábř. E. Beneše 128/4, 118 01 Praha 1
IČO: 00006599
DIČ: CZ00006599
zastoupená: Mgr. Ing. Filipem Minářem, ředitelem Odboru technicko-hospodářského
bankovní spojení: ČNB Praha, účet č.: 4320001/0710
kontaktní osoba: Ing. Radek Flekal, tel. 224 002 488

(dále jen „objednatel“)

a

KOZEL FENESTRA s.r.o.

se sídlem: Vlkova 456/10, 130 00 Praha 3
IČO: 27171761
DIČ: CZ27171761
zapsaná v obchodním rejstříku u Městského soudu v Praze, spisová značka C 101774
zastoupená: Robertem Venturou, jednatelem
bankovní spojení: Citibank plc., účet č.: 5010865000/2600
kontaktní osoba: Robert Ventura, tel. 602 347 749

(dále jen „zhotovitel“)

uzavírají tuto smlouvu o dílo (dále jen „smlouva“)

I.

Úvodní ustanovení

1. Plnění této smlouvy je veřejnou zakázkou malého rozsahu dle ustanovení § 12 odst. 3 zákona č. 137/2006 Sb., o veřejných zakázkách, ve znění pozdějších předpisů. Smlouva je uzavírána v souladu s nabídkou zhotovitele (dále jen „nabídka“) jako uchazeče a rozhodnutím objednatele jako zadavatele o výběru nejvhodnější nabídky v zadávacím řízení veřejné zakázky čj. 6834/2016-OTH s názvem Obnova vstupních dveří do Úřadu vlády České republiky (dále jen „zadávací řízení“).
2. Tato smlouva se řídí zákonem č. 89/2012 Sb., občanský zákoník (dále jen „občanský zákoník“).

II. Předmět smlouvy

1. Objednatel má v hospodaření majetek České republiky, objekt Strakovy akademie nacházející se na adrese nábr. E. Beneše 4, Praha 1 – Malá Strana (dále jen „objekt“). Objekt je nemovitou kulturní památkou a je umístěn v Pražské památkové rezervaci, což je zhotovitel při plnění díla povinen respektovat.
2. Předmětem této smlouvy je závazek zhotovitele provést na svůj náklad a nebezpečí pro objednatele obnovu 8 vstupních dveří do objektu (2 hlavních z ulice a ze zahrady a 6 vedlejších) včetně jejich rámců způsobem a v rozsahu podrobně specifikovaném v odst. 3 až 5 tohoto článku a příloze č. 1 této smlouvy (dále také jen „dílo“) a závazek objednatele dílo převzít a zaplatit za něj zhotoviteli sjednanou cenu.
3. Obnova dveří zahrnuje očištění povrchů (očištění a odstranění starých nátěrů), sanaci proti dřevokazným houbám (přípravkem Lignofix bezbarvý), opravu drobných mechanických defektů vč. tmelení, doplnění chybějící modelace dubovým dřevem mořeným do stávajícího odstínu, repase mosazných klik, štitků a zámků a provedení lazury (nátěru) ve stejném dekoru (přípravkem Herbol Offenporig Pro-decor).
4. Součástí díla je dočasné nahrazení dveří po dobu jejich obnovy. Podrobná specifikace požadovaných dveřních náhrad je uvedena v příloze č. 1 této smlouvy ve sloupci „Požadované dočasné náhradní dveře“. Cena dveřních náhrad musí být zahrnuta do ceny díla.
5. Součástí díla je vypracování závěrečné restaurátorské zprávy ve 3 vyhotoveních, vč. popisu technologie provedených prací a fotodokumentace.
6. Předmětem smlouvy není renovace kamenných prvků (portálů) popsáná v přílohách č. 5 a 6.

III. Doba a místo plnění

1. Zhotovitel je povinen provést dílo nejpozději do 30.04.2017.
2. Obnova dveří č. 7 a 8 dle přílohy č. 1 (dále jen „dveře č. 7 a 8“) musí být z provozních důvodů zahájena a dokončena v období od 31.07. - 21.08.2016, s výjimkou vypracování závěrečné restaurátorské zprávy, kterou lze předat ve lhůtě dle odst. 1 i k těmto dveřím.
3. Zhotovitel je povinen do 3 pracovních dnů od uzavření smlouvy předložit objednateli návrh závazného harmonogramu plnění díla (dále jen „harmonogram“), v kterém uvede dobu provádění díla pro každé jednotlivé dveře. Objednatel sdělí zhotoviteli své připomínky k návrhu harmonogramu. Harmonogram musí být stanoven v souladu s dobou plnění dle odst. 1 a 2 tohoto článku a musí odpovídat časové náročnosti prací. Zadavatel neakceptuje zjevně nepřiměřené doby plnění částí díla uvedené v harmonogramu, přičemž obnova dveří č. 7 a 8 musí být provedena v termínu dle odst. 2, obnova ostatních dveří nesmí trvat více než 21 dnů pro každé jednotlivé dveře (v libovolném termínu do doby dle odst. 1). Zhotovitel je oprávněn harmonogram upravit v průběhu plnění pouze se souhlasem objednatele. V případě, že objednatel nemá k navrženému harmonogramu žádné připomínky, navržený harmonogram schválí. Uplatní-li objednatel k harmonogramu důvodné připomínky, je zhotovitele povinen je zapracovat a předat upravený harmonogram do 2 pracovních dnů objednateli. Schválený harmonogram je závazný.
4. Místem plnění díla je sídlo objednatele.

IV. Práva a povinnosti smluvních stran

1. Zhotovitel je povinen dílo provést v souladu s Rozhodnutím Magistrátu hlavního města Prahy, Odboru památkové péče ze dne 18.11.2014 a ze dne 29.12.2015, které jsou uvedeny v příloze č. 5 a 6 této smlouvy.

2. Lazura dveří, resp. finální nátěr dveří bude zhotovitelem proveden až po schválení vzorku Magistrátem hlavního města Prahy, Odborem památkové péče (dále jen „MHMP“) a Národním památkovým ústavem, Územním odborným pracovištěm v hlavním městě Praze (dále jen „NPÚ“). Zhotovitel provede aplikaci vzorku a bezodkladně o tom vyrozumí MHMP a NPÚ a zajistí jejich písemný souhlas. Do doby odsouhlasení vzorku nátěru MHMP a NPÚ nelze dokončit nátěr dveří. Zhotovitel je povinen při stanovení harmonogramu provádění díla zohlednit proces odsouhlasování vzorku a jeho obvyklou délku, dobu plnění nelze prodlužovat s odůvodněním v délce doby schvalování vzorku nátěru MHMP a NPÚ, pokud tato doba nepřesáhne dobu obvyklou či předvídatelnou.
3. Veškeré práce potřebné k provedení díla, které je možné provádět mimo objekt objednatele (tzv. dílensky), bude zhotovitel provádět mimo tento objekt, ve vlastních prostorách.
4. Dílo bude provedeno v souladu s právními předpisy vztahujícími se k předmětu plnění této smlouvy.
5. Práce na díle budou prováděny pracovníky s odbornou kvalifikací a platným oprávněním pro výkon činnosti, je-li k výkonu těchto prací nezbytné.
6. V případě, že bude třeba při plnění díla svářečských prací a jiných prací s otevřeným ohněm v objektu (dále jen „svařování“), je zhotovitel povinen zajistit splnění veškerých podmínek pro svařování dle příslušných právních předpisů (zejména dle vyhlášky č. 87/2000 Sb., kterou se stanoví podmínky požární bezpečnosti při svařování a nahřívání živců v tavných nádobách) a ostatních předpisů, především technických norem (zejména ČSN 05 0600), tj. zajistit všechny potřebné úkony požární bezpečnosti, především zajistit požární dohled při přerušení a po skončení svařování. Zhotovitel je povinen 24 hodin před zahájením svařování v objektu oznámit záměr objednateli, který vystaví příkaz o svařování obsahující všechny stanovené údaje o opatřeních při pracích před svařováním, během svařování a po svařování (zejména vymezení oprávnění a povinnosti osob k zajištění požární bezpečnosti při zahájení svařování, v jeho průběhu, při přerušení svařování a po jeho ukončení) a dále před každým zahájením svařovacích prací v objektu oznámit dobu, po kterou zhotovitel předpokládá provádění svařovacích prací. Zhotovitel je oprávněn zahájit svařování v objektu až po odsouhlasení údajů uvedených v tomto odstavci objednatel. Objednatel je oprávněn neodsouhlasit zejména dobu provádění svařovacích prací a požadovat její změnu.
7. Zhotovitel přebírá v plném rozsahu odpovědnost za vlastní řízení postupu prací, dodržování předpisů o bezpečnosti práce a ochraně zdraví při práci, dodržování protipožárních opatření a předpisů, dodržování hygienických a jiných předpisů souvisejících s realizací díla a zavazuje se uhradit veškeré škody na zdraví a majetku vzniklé porušením uvedených předpisů.
8. Zhotovitel se zavazuje poskytnout nezbytnou součinnost osobám, které určí objednatel.
9. Zhotovitel je povinen přerušit práce v objektu ve dnech dle požadavku objednatele, zejména z důvodu konání protokolárních akcí. Zhotovitel nemá právo na úhradu nákladů spojených s přerušением díla. Nutnost přerušení díla na žádost objednatele se nepovažuje za neposkytnutí součinnosti objednatele zhotoviteli a nemůže být důvodem pro odstoupení zhotovitele od smlouvy.
10. Zhotovitel je povinen zajistit, aby se pracovníci zhotovitele, včetně pracovníků případných subdodavatelů, pohybovali pouze v objednatel vymezených trasách v objektu, a udržovali pořádek a čistotu v prostorách, ve kterých se pohybují.
11. Zhotovitel je povinen zajistit, aby jeho pracovníci, včetně pracovníků subdodavatelů dodržovali zákaz požívání alkoholických nápojů v prostorách objektu a zákaz kouření mimo vymezená místa k tomu určená.
12. Zhotovitel nemá právo zajistit si náhradní plnění dle § 2591 občanského zákoníku na účet objednatele.
13. Zhotovitel je povinen předložit objednateli minimálně 2 dny před zahájením plnění díla seznam pracovníků zhotovitele i subdodavatelů podílejících se na realizaci díla v objektu objednatele včetně požadovaných dat (jméno a příjmení, číslo občanského průkazu) a seznam vozidel, která budou vjíždět do objektu včetně uvedení registrační značky. Zhotovitel je dále povinen předložit čestné prohlášení o bezúhonnosti těchto pracovníků. Objednatel si

vyhrazuje právo vyžadovat výpis z evidence rejstříku trestů jednotlivých pracovníků. Objednatel není povinen umožnit vstup příslušných pracovníků zhotovitele (resp. subdodavatelů) v případě porušení povinností stanovených v tomto odstavci. Pracovníci zhotovitele budou viditelně označeni logem nebo názvem zhotovitele (firmou), povolením ke vstupu do objektu objednatel, a budou se pohybovat pouze ve vymezených prostorách objektu. Objednatel si vyhrazuje právo neschválit oprávnění vstupu pracovníka na základě podnětu Policie České republiky.

14. Zhotovitel je povinen zpracovat a předat objednateli při předání díla doklady potřebné k řádnému užívání díla, doklady prokazující správné provedení díla – katalogové listy, prohlášení o shodě použitých výrobků a materiálů, potvrzení o řádné likvidaci odpadů apod.
15. O předání díla (včetně závěrečné restaurátorské zprávy a dalších touto smlouvou vyžadovaných dokladů) bude sepsán předávací protokol ve 2 výtiscích, z nichž 1 náleží objednateli, podepsaný kontaktní osobou objednatel a oprávněnou osobou zhotovitele. Návrh předávacího protokolu připraví zhotovitel. Bude-li dílo předáváno po částech (jednotlivých dveřích), bude zhotoven předávací protokol vždy na každou z předávaných částí.
16. Objednatel převezme dílo bez vad a nedodělků. Objednatel není povinen převzít dílo ani s ojedinělými drobnými vadami, které samy o sobě ani ve spojení s jinými nebrání užívání díla funkčně nebo esteticky, ani jeho užívání podstatným způsobem neomezuje.
17. Objednatel poskytne připojení k odběrnému místu elektrické energie, případně vody.
18. Objednatel se zavazuje poskytovat zhotoviteli při plnění jeho povinností vyplývajících z této smlouvy nutnou součinnost, zejména podávat zhotoviteli potřebné informace a nezbytné podklady, které má ve svém držení a které souvisí s předmětem plnění této smlouvy. Neposkytne-li objednatel zhotoviteli nutnou součinnost, je zhotovitel povinen určit objednateli k jejímu poskytnutí přiměřenou lhůtu, která nesmí být kratší než 5 pracovních dnů.
19. Objednatel má právo kontrolovat provádění díla. Zjistí-li objednatel, že zhotovitel porušuje svou povinnost, může požadovat, aby zhotovitel zajistil nápravu a prováděl dílo řádným způsobem. Neučiní-li tak zhotovitel ani v přiměřené době, může objednatel odstoupit od smlouvy.

V.

Cena a platební podmínky

1. Celková cena díla a její podrobná kalkulace v položkovém členění jsou uvedeny v příloze č. 1 této smlouvy.
2. Ceny dle přílohy č. 1 jsou stanoveny jako konečné a nepřekročitelné a zahrnují veškeré náklady zhotovitele nutné nebo související s řádným plněním předmětu této smlouvy, tj. i činností a souvisejících výkonů, které nejsou v této smlouvě výslovně uvedeny, ale zhotovitel, jakožto odborník o nich ví nebo má vědět, že jsou nezbytné pro plnění předmětu této smlouvy. Ceny dle přílohy č. 1 zahrnují zejména náklady na dopravu a na dočasné nahrazení dveří dle čl. II odst. 4 a přílohy č. 1.
3. Cenu je možné měnit pouze v případě změny sazby DPH. V takovém případě není třeba uzavírat dodatek ke smlouvě.
4. S ohledem na skutečnost, že některé části díla mohou být prováděny v prostorách, v nichž objednatel provozuje činnosti, pro které je plátcem DPH, může se na tato plnění aplikovat režim přenesené daňové povinnosti. Objednatel tuto skutečnost zhotoviteli v takových konkrétních případech sdělí. Zhotovitel je v těchto případech povinen fakturovat cenu plnění bez DPH, DPH hradí objednatel.
5. Cena díla bude objednatel placena zhotoviteli po částech, vždy po dokončení a předání konkrétních dveří a dalších dokladů vyžadovaných touto smlouvou k nim náležejících. Cena za poslední obnovené dveře bude zaplacená po dokončení této části díla, předání dalších dokladů vyžadovaných touto smlouvou k nim náležejících a po předání závěrečné restaurátorské zprávy. Zhotovitel je oprávněn vystavit faktury za provedené části díla vždy po protokolárním předání části díla objednateli a převzetí části díla objednatel.

6. Objednatel neposkytuje zálohové platby.
7. Faktury zhotovitele musí obsahovat náležitosti obchodní listiny dle občanského zákoníku a daňového dokladu dle zákona č. 563/1991 Sb., o účetnictví, ve znění pozdějších předpisů, a dle zákona č. 235/2004 Sb., o dani z přidané hodnoty, ve znění pozdějších předpisů. Na fakturách musí být uvedeno evidenční číslo této smlouvy uvedené objednatelem v záhlaví této smlouvy, specifikována dílčí část díla a přílohou faktury musí být kopie příslušného předávacího protokolu dle čl. IV odst. 15 této smlouvy.
8. V případě, že faktura nebude mít stanovené náležitosti nebo bude obsahovat chybné údaje, je objednatel oprávněn tuto fakturu ve lhůtě její splatnosti vrátit zhotoviteli, aniž by se tím objednatel dostal do prodlení s úhradou faktury. Nová lhůta splatnosti počíná běžet dnem obdržení opravené nebo nově vystavené faktury. Důvod případného vrácení faktury musí být objednatelem jednoznačně vymezen.
9. Cenu díla uhradí objednatel na základě faktury zhotovitele bezhotovostním převodem, přičemž splatnost faktury je 21 dnů ode dne jejího doručení objednateli. Povinnost objednatele zaplatit fakturovanou částku dle této smlouvy je splněna odepsáním příslušné částky z účtu objednatele ve prospěch účtu zhotovitele.

VI.

Využití subdodavatelů

1. V případě, že část díla bude zhotovena prostřednictvím subdodavatele (dále také jen „poddodavatel“), zhotovitel uvádí v příloze č. 2 seznam poddodavatelů.
2. Zhotovitel se zavazuje při plnění dle smlouvy plnit prostřednictvím poddodavatelů uvedených v nabídce zhotovitele jako uchazeče v zadávacím řízení veřejné zakázky (tj. poddodavatelů, prostřednictvím kterých zhotovitel prokazoval kvalifikaci). Změny těchto poddodavatelů musí být objednateli předem oznámeny a podléhají jeho odsouhlasení. Poddodavatelé uvedení v nabídce uchazeče v zadávacím řízení jsou rovněž uvedeni v příloze č. 2 této smlouvy.
3. Poddodavatel je, vzhledem k tomu, co sám dodal, zavázán se zhotovitelem společně a nerozdílně, bylo-li plněno vadně.

VII.

Vady díla, záruka za dílo

1. Zhotovitel odpovídá za vady díla. Dílo má vady, jestliže provedení díla neodpovídá výsledku určenému v této smlouvě. Vadami díla se rozumí jakékoli vady, které se projeví na díle v záruční době bez ohledu na to, zda vznikly při zhotovení díla nebo po jeho zhotovení v záruční době.
2. Zhotovitel poskytuje objednateli záruku na dílo v délce trvání 3 let. Záruční doba počíná plynout dnem následujícím po dni protokolárního předání a převzetí celého díla.
3. Objednatel je povinen v průběhu záruční doby uplatnit vady bez zbytečného odkladu od jejich zjištění. Termín pro odstranění vad činí 5 pracovních dnů ode dne doručení oznámení o vadách objednateli, pokud se smluvní strany, vzhledem k povaze vady, nedohodnou jinak.
4. Zhotovitel odstraní v záruční době reklamované vady na svůj náklad. Odmítne-li zhotovitel odstranit reklamované vady, případně neodstraní-li je do 15 dnů od stanoveného termínu, je objednatel oprávněn odstranit vady sám nebo prostřednictvím třetího subjektu a náklady s tím spojené vyúčtovat zhotoviteli.

VIII.

Smluvní pokuty, úrok z prodlení

1. Zhotovitel se zavazuje zaplatit objednateli smluvní pokutu ve výši 10.000 Kč za první den prodlení a ve výši 1.000 Kč za druhý a každý další započatý den prodlení v případě
 - a) nedodržení termínu pro obnovu dveří č. 7 a 8 dle čl. III odst. 2,

- b) nedodržení termínu pro obnovu dveří č. 5 stanoveného ve schváleném harmonogramu dle čl. III odst. 3.
- 2. Zhotovitel se zavazuje zaplatit objednateli smluvní pokutu ve výši 500 Kč za každý započatý den prodlení v případě
 - a) nedodržení termínu provedení celého díla dle čl. III odst. 1,
 - b) nedodržení dílčích termínů k provádění díla stanovených schváleným harmonogramem dle čl. III odst. 3 (tato pokuta se neuplatní, pokud za pochybení náleží pokuta dle odst. 1),
 - c) neodstranění vad ve lhůtě stanovené dle čl. VII odst. 3.
- 3. Zhotovitel se dále zavazuje zaplatit objednateli smluvní pokutu ve výši 1.000 Kč za porušení jakékoliv povinnosti stanovené zhotoviteli v čl. IV této smlouvy, pokud není dále stanoveno jinak. Tyto smluvní pokuty mohou být uloženy i opakovaně.
- 4. Zhotovitel se zavazuje zaplatit objednateli smluvní pokutu ve výši 5.000 Kč za porušení povinností dle čl. IV odst. 2 nebo 6. Tyto smluvní pokuty mohou být uloženy i opakovaně.
- 5. Celková výše smluvních pokut není omezena jakýmkoliv limitem a smluvní pokuty mohou být kombinovány (tzn., že uplatnění jedné smluvní pokuty nevylučuje souběžné uplatnění jakékoliv jiné smluvní pokuty).
- 6. Smluvní pokuta je splatná do 21 dnů ode dne doručení oznámení o uložení smluvní pokuty objednatelem zhotoviteli.
- 7. V případě prodlení objednatele se zaplacením faktury zhotovitele je zhotovitel oprávněn účtovat mu úroky z prodlení v zákonné výši z dlužné částky za každý den prodlení.
- 8. Zaplacením smluvní pokuty není dotčen nárok objednatele na náhradu škody a na řádné dokončení plnění předmětu smlouvy.

IX. Odstoupení od smlouvy

- 1. Smluvní vztah vzniklý na základě této smlouvy lze ukončit těmito způsoby:
 - a) odstoupením od smlouvy:
 - i. za podmínek uvedených v občanském zákoníku,
 - ii. v případech, které si smluvní strany ujednaly dále v tomto článku smlouvy;
 - b) dohodou smluvních stran.
- 2. Objednatel je oprávněn odstoupit od smlouvy v případě:
 - a) nedodržení pravidel pro stanovení harmonogramu plnění díla dle čl. III odst. 3 zhotovitelem;
 - b) jakéhokoli prodlení zhotovitele s obnovou dveří č. 7 a 8 proti době uvedené v čl. III odst. 2;
 - c) jakéhokoli prodlení zhotovitele s obnovou dveří č. 5 proti době uvedené ve schváleném harmonogramu dle čl. III odst. 3;
 - d) prodlení zhotovitele s provedením díla v termínu dle čl. III odst. 1 této smlouvy nebo v termínech stanovených ve schváleném harmonogramu dle čl. III odst. 3 delšího než 5 dnů;
 - e) prodlení zhotovitele s odstraněním vad dle čl. VII odst. 3 této smlouvy, delšího než 15 dnů;
 - f) porušení povinností dle čl. IV odst. 2 nebo 6;
 - g) porušení povinností dle čl. IV neuvedených v písm. f), které nastalo opakovaně (více než 2x) nebo které není odstraněno ani v dodatečné lhůtě stanovené objednatelem;

- h) pokud řádně uplatní u zhotovitele své požadavky nebo připomínky v průběhu plnění díla a zhotovitel je bez vážného důvodu neakceptuje nebo podle nich nepostupuje.
3. Zhotovitel je oprávněn odstoupit od smlouvy v případě prodlení objednatele se zaplacením ceny za plnění předmětu smlouvy delšího než 1 měsíc po splatnosti.
 4. Účinky odstoupení od smlouvy nastávají okamžikem doručení písemného projevu vůle odstoupit od této smlouvy druhé smluvní straně.
 5. Odstoupením od smlouvy není dotčen případný nárok na náhradu škody, smluvní pokuty.

X.

Závěrečná ustanovení

1. Tuto smlouvu lze měnit nebo doplňovat pouze formou písemných dodatků, podepsaných oprávněnými zástupci smluvních stran na jedné listině.
2. Obě smluvní stany podpisem této smlouvy vylučují, aby nad rámec jejích výslovných ustanovení a ustanovení jejích příloh byla jakákoliv jejich práva či povinnosti dovozovány z dosavadní či budoucí praxe zavedené mezi smluvními stranami, resp. ze zvyklostí zachovávaných obecně či v odvětví týkajícím se předmětu této smlouvy.
3. Zhotovitel převzal na sebe nebezpečí změny okolností po uzavření této smlouvy, a proto mu nepřísluší domáhat se práv uvedených v § 1765 odst. 1 a § 2620 odst. 2 občanského zákoníku.
4. Zhotovitel souhlasí se zveřejněním této smlouvy.
5. Tato smlouva je sepsána ve 4 vyhotoveních, z nichž 1 obdrží zhotovitel a 3 obdrží objednatel.
6. Součástí této smlouvy jsou následující přílohy:
 - Příloha č. 1 - Kalkulace ceny a další specifikace díla
 - Příloha č. 2 - Seznam poddodavatelů
 - Příloha č. 3 - Fotografie dveří
 - Příloha č. 4 - Plán objektu s vyznačením dveří
 - Příloha č. 5 - Rozhodnutí Magistrátu hlavního města Prahy, Odboru památkové péče ze dne 18.11.2014
 - Příloha č. 6 - Rozhodnutí Magistrátu hlavního města Prahy, Odboru památkové péče ze dne 29.12.2015

V Praze dne . 02.06.2016

V Praze dne .02.06.2016

za KOZEL FENESTRA s.r.o.

za Českou republiku

Úřad vlády České republiky

Robert Ventura v.r.

jednatel

Mgr. Ing. Filip Minář v.r.

ředitel Odboru technicko-hospodářského

Příloha č. 1 – Kalkulace ceny a další specifikace díla

Číslo dveří	Název položky	Požadované dočasné náhradní dveře (zahrnuto v ceně)	Cena v Kč bez DPH	Cena v Kč s DPH
1	Dveře vstup od provozní budovy - jednokřídlé	Náhradní dveře – nutno zachovat funkčnost – el. zámek	43.500	52.635
2	Dveře vstup do přístavby (vládní kuchyně) - jednokřídlé	Náhradní dveře – nutno zachovat funkčnost – el. zámek	51.750	62.618
3	Dveře vstup do suterénu od premiér. vjezdu - dvoukřídlé	Deska na vyplnění otvoru, hnědý nátěr, není nutné zachovávat funkčnost dveří	77.150	93.352
4	Dveře vstup do suterénu od premiér. vjezdu - jednokřídlé	Deska na vyplnění otvoru, hnědý nátěr, není nutné zachovávat funkčnost dveří	27.320	33.057
5	Dveře vstup informace - dvoukřídlé	Náhradní funkční zamykatelné dveře z křídel z dřevěného materiálu (laťovka) opatřeného hnědým nátěrem	107.000	129.470
6	Dveře vstup k tělocvičně - jednokřídlé	Náhradní dveře – nutno zachovat funkčnost – el. zámek	33.150	40.112
7	Dveře hlavní vstup do budovy - dvoukřídlé	Náhradní funkční zamykatelné dveře z křídel z dřevěného materiálu (laťovka) opatřeného hnědým nátěrem	177.500	214.775
8	Dveře hl. vstup ze zahrady - dvoukřídlé	Deska na vyplnění otvoru, hnědý nátěr, není nutné zachovávat funkčnost dveří	175.000	211.750
xxx	Dokumentace - závěrečná restaurátorská zpráva (3 výtisky)	xxx	9.000	10.890
Celková cena			701.370	848.659

Příloha č. 2 - Seznam poddodavatelů

1.	Obchodní firma nebo název / Jméno, příjmení a případně i obchodní firma:	
	Sídlo:	
	Právní forma:	
	Identifikační číslo je-li přiděleno / Datum narození nebo rodné číslo:	
	Osoba oprávněná jednat jménem či za subdodavatele:	
	Telefon:	
	E-mail:	
2.	Obchodní firma nebo název / Jméno, příjmení a případně i obchodní firma:	
	Sídlo:	
	Právní forma:	
	Identifikační číslo je-li přiděleno / Datum narození nebo rodné číslo:	
	Osoba oprávněná jednat jménem či za subdodavatele:	
	Telefon:	
	E-mail:	

Příloha č. 3 - Fotografie dveří

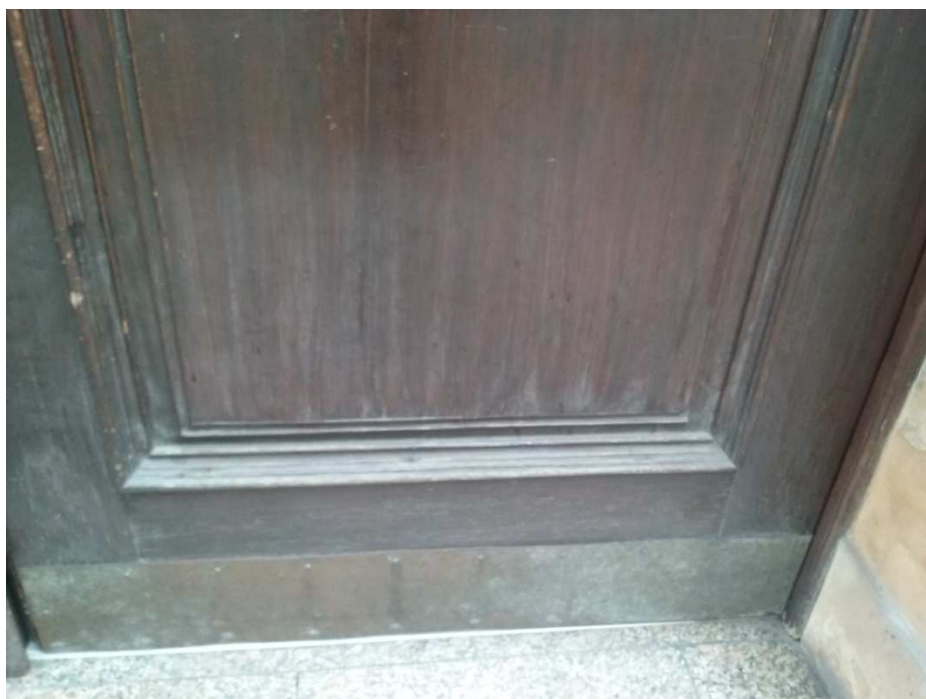
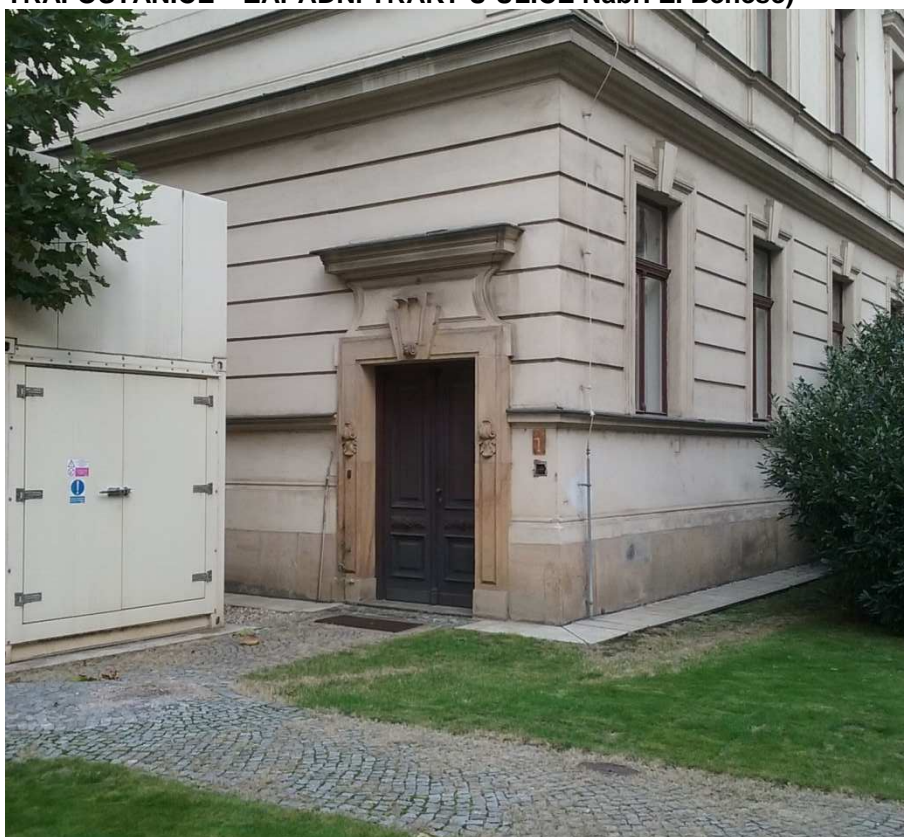
DVEŘE č. 1 – DVEŘE VSTUPNÍ OD PROVOZNÍ BUDOVY - JEDNOKŘÍDLÉ (BOČNÍ VCHOD NA ZAHRADU SMĚREM K PROVOZNÍ BUDOVĚ)



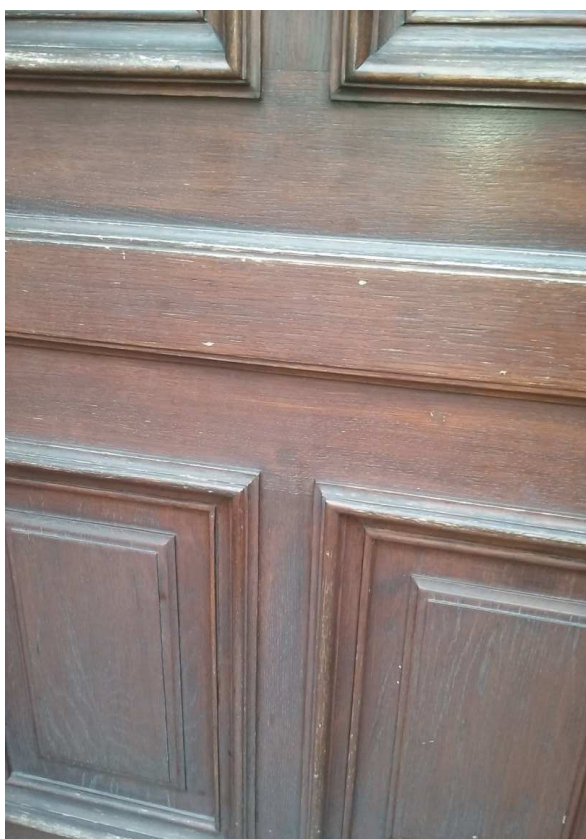
DVEŘE č. 2 – DVEŘE VSTUP DO PŘÍSTAVBY (VLÁDNÍ KUCHYNĚ) - JEDNOKŘÍDLÉ (VCHOD DO VLÁDNÍ KUCHYNĚ – ZÁPADNÍ TRAKT U ZAHRADY SMĚREM K PROVOZNÍ BUDOVĚ)



DVEŘE č. 3 – DVEŘE VSTUP DO SUTERÉNU OD PREMIÉR. VJEZDU - DVOUKŘÍDLÉ (VCHOD U TRAFOSTANICE – ZÁPADNÍ TRAKT U ULICE Nábř. E. Beneše)



DVEŘE č. 4 – DVEŘE VSTUP DO SUTERÉNU OD PREMIÉR. VJEZDU - JEDNOKŘÍDLÉ (VCHOD ZADNÍ KE SCHODIŠTI DO SUTERÉNU OBJEKTU – ZÁPADNÍ TRAKT U VJEZDU PREMIÉRA)

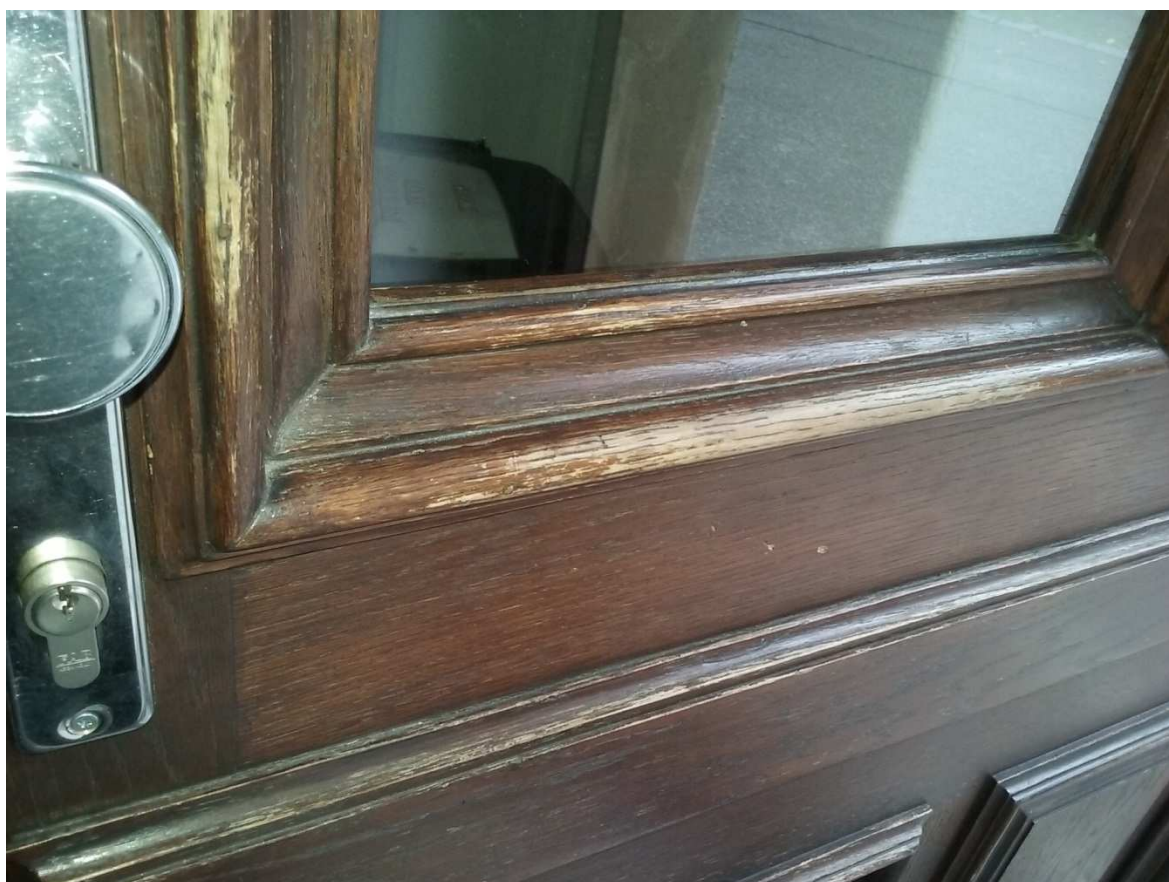


DVEŘE č. 5 – DVEŘE VSTUP INFORMACE (VCHOD INFROMACE – VLEVO OD HLAVNÍHO VCHODU DO OBJEKTU STRAKOVY AKADEMIE)

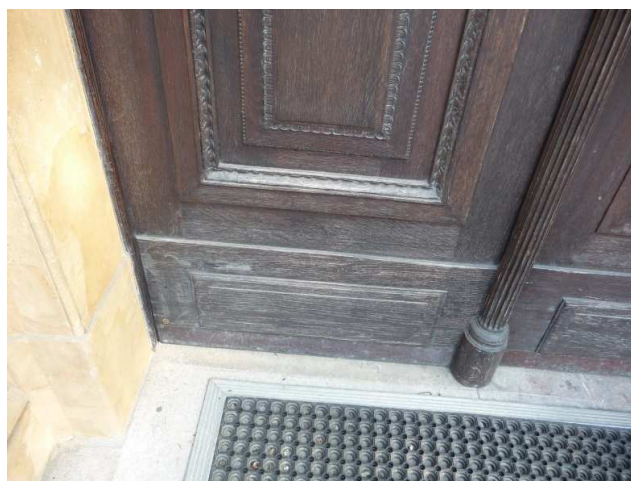
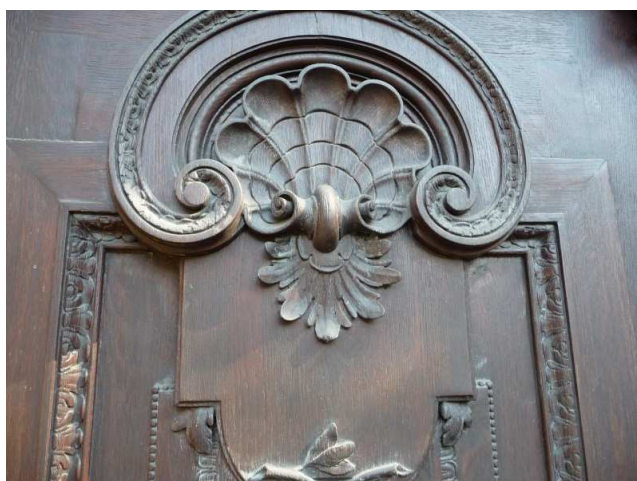
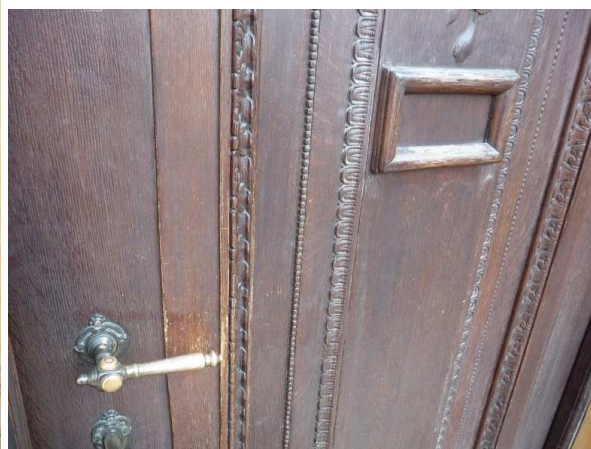


DVEŘE č. 6 – DVEŘE VSTUP K TĚLOCVIČNĚ - JEDNOKŘÍDLÉ (ZADNÍ VCHOD DO ZAHRADY U TĚLOCVIČNY)





DVEŘE č. 7 – DVEŘE HLAVNÍ STUP DO BUDOVY - DVOUKŘÍDLÉ



DVEŘE č. 8 – DVEŘE HL. VSTUP ZE ZAHRADY - DVOUKŘÍDLÉ

