

**Česká republika:
přístup vlády k integraci Romů**

listopad 2008

OBSAH

1. ROMOVÉ V ČESKÉ REPUBLICE	3
1.1. Početnost Romů.....	3
1.2. Politická angažovanost Romů	4
1.3. Občanská společnost	4
2. INSTITUCIONÁLNÍ A POLITICKÝ RÁMEC ROMSKÉ INTEGRACE	5
3. KLÍČOVÉ INTEGRAČNÍ KAPITOLY	7
3.1. Vzdělávání.....	7
3.1.1. Předškolní vzdělávání	7
3.1.2. Základní školství	8
3.2.3. Střední školství.....	9
3.1.4. Vyšší a vysoké školství	10
3.1.5. Dotační program MŠMT na podporu integrace romské komunity	10
3.2. Rozvoj romské kultury a jazyka.....	10
3.3. Zaměstnanost.....	12
3.3.1. Evropský sociální fond a zaměstnanost Romů.....	12
3.4. Bydlení	15
3.5. Zdravotnictví	16
3.6. Sociální soudržnost	17
3.7. Diskriminace Romů v české společnosti.....	29
3.8. Rovné příležitosti pro muže a ženy	29
3.9. Odbor pro sociální začleňování v romských lokalitách (Agentura).....	30
4. STRATEGIE PRO PRÁCI POLICIE ČR VE VZTAHU K MENŠINÁM	32
4.1. Významné aktivity	32
4.2. Kriminálnita s extremistickým podtextem na území České republiky v letech 2000 až 30. září 2008 (trestné činy zaevidované Policií ČR).....	37
4.3. Aktivity MV ČR v oblasti extremismu v roce 2008	41

1. ROMOVÉ V ČESKÉ REPUBLICE

1.1. Početnost Romů

Pro některá rozhodování o opatřeních vedoucích k integraci příslušníků romských komunit je důležité znát jejich početnost, demografickou strukturu a prostorové rozčlenění. Sčítání lidu, domů a bytů v roce 2001 zjistilo, že v České republice žije 11 716 občanů, kteří se hlásí k romské národnosti. Představitelé některých romských organizací však mluví o třech stech až třech stech padesáti tisících příslušníků romských komunit.

Analýza dat ze sčítání lidu, domů a bytů¹, při které byly započteny i osoby, které přihlásily romskou národnost respektive romský mateřský jazyk na druhém místě, dospěla k počtu 72 000 osob. Toto číslo se blíží skutečnému stavu asi nejvíce, nepostihuje však část romské populace bez národního uvědomění.

Odhady potvrzují, že romská populace je dosud populačně progresivní.² Vysoká úroveň plodnosti ovlivňuje věkovou strukturu romské populace. Zůstává výrazný podíl dětí, které se brzy dostanou do reprodukčního věku. I při snížení průměrného počtu dětí v rodině bude početní růst romské populace pokračovat.

Časová projekce demografického vývoje romských komunit

Převzato: Zpráva 2004, původní zdroj: *Jitka Langhmerová a Tomáš Fiala: „Kolik je vlastně Romů v České republice?“ Demografie, 2003*

Období	Úhrnná plodnost	Střední délka života		Koncový stav	Počet narozených	Absolutní přírůstek	Relativní přírůstek (v promile)
		muži	ženy				
1991-1995	3,392	67,06	73,35	174 832	4 781	4 168	25,39
1996-2000	2,638	66,10	73,02	191 575	4 132	3 349	18,29
2001-2005	2,251	67,03	73,97	206 255	3 819	2 936	14,77
2006-2010	2,035	66,80	73,86	219 207	3 702	2 590	12,18
2011-2015	2,007	67,49	74,71	231 692	3 798	2 497	11,08
2016-2020	1,980	67,56	75,41	243 049	3 828	2 271	9,57
2021-2025	1,927	69,68	76,65	253 959	3 835	2 182	8,78
2026-2030	1,927	71,09	78,05	263 800	3 794	1 968	7,60
2031-2035	1,927	71,09	78,05	270 805	3 623	1 401	5,24
2036-2040	1,927	71,09	78,05	275 238	3 496	887	3,25
2041-2045	1,927	71,09	78,05	277 812	3 470	515	1,86
2046-2050	1,927	71,09	78,05	278 985	3 489	235	0,84

¹ Gabal, Analysis & Consulting: Kvalifikovaný odhad počtu příslušníků národnostních menšin, se specifickým zřetelem k početnosti romské menšiny, 2002

² Šetření znalostí pracovníků obcí pověřených výkonem státní správy o situaci romských komunit v oblasti jejich působnosti, Interní materiál kanceláře Rady vlády ČR pro záležitosti romské komunity, 2003.

Podle autorů prognózy v současné době žije v ČR cca 200 tisíc příslušníků romských komunit a do roku 2050 jejich počet nepřekročí 300 tisíc, budou-li dodrženy základní předpoklady: postupné zlepšování ekonomické a sociální situace, a zvyšování životní úrovně a vzdělanosti romských žen i mužů. Tento vývoj lze očekávat pouze tehdy, nezvýší-li se podstatně migrace.

1.2. Politická angažovanost Romů

První romští členové parlamentu byli zvoleni do československého parlamentu v červnu 1990. Šest Romů bylo členy nově ustaveného Československého federálního parlamentu. Čtyři další byli v Českém národním parlamentu a jeden ve Slovenské národní radě.

Všichni byli zvoleni na kandidátkách velkých neromských stran – Občanským demokratickým fórem s Českými kořeny, VPN na Slovensku a Strany demokratické levice. Monika Horáková Mihaličková byla poslankyně parlamentu za Unii Svobody v letech 1998 – 2002. V roce 1997 byla na Úřadu vlády ČR založena Mezirezortní komise, později nazývaná Rada pro záležitosti romské komunity.

1.3. Občanská společnost

V roce 2003 bylo na Ministerstvu vnitra ČR registrováno 381 romských organizací³, vesměs občanských sdružení. Velká část těchto organizací existuje pouze formálně, některé byly založeny pouze k dosažení jednorázového účelu a už nebyly zrušeny. Z romských politických stran zbyla pouze Romská občanská iniciativa, u které vláda ČR navrhla Nejvyššímu správnímu soudu usnesením ze dne 12. března 2003 č. 253 pozastavení činnosti.

Romská občanská sdružení jsou financována převážně z veřejných rozpočtů, částečně ze zahraničních a tuzemských nadačních fondů a z malé části z členských příspěvků svých členů, jsou tedy do značné míry závislá na dotační politice státu, krajů a obcí.⁴

Většina romských občanských sdružení je zaměřena na práci s dětmi a mládeží, na udržování a rozvíjení romské kultury, na sportovní a rekreační aktivity. Některá občanská sdružení se v posledních dvou letech zaměřila na poradenskou činnost pro občany a na terénní sociální práci ve vyloučených romských komunitách. O úspěšné práci občanských sdružení ve vyloučených nebo vyloučením ohrožených romských komunitách byla vláda informována 15. prosince 2004 pod č.j. 1674/04 v Informaci o dobrých praxích samospráv při předcházení sociálnímu vylučování romských komunit.⁵

³ Zahrnuty organizace registrované u Ministerstva vnitra, které mají v názvu slova Rom, romský, romské apod. nebo které mají název zcela nebo částečně v romštině (např. Jekhetane – Společně).

⁴ Ministerstvo práce a sociálních věcí vyhlašuje grant na Program podpory projektů integrace příslušníků romské komunity; Ministerstvo školství, mládeže a tělovýchovy má granty na Program podpory projektů integrace příslušníků romské komunity a Program podpory romských žáků středních škol; Ministerstvo kultury má grant na Program podpory projektů příslušníků romské komunity; Rada vlády ČR pro záležitosti romské komunity z kapitoly Všeobecná pokladní správa státního rozpočtu vyhlašuje granty na Předcházení sociálního vyloučení v romských komunitách a odstraňování jeho důsledků a Podpora projektů integrace romské komunity.

⁵ O úspěšné práci občanských sdružení ve vyloučených nebo vyloučením ohrožených romských komunitách byla vláda informována 15. prosince 2004 pod č.j. 1674/04 v Informaci o dobrých praxích samospráv při předcházení sociálnímu vylučování romských komunit.

Mezi hlavní organizace patří například Sdružení Romů na Moravě (řízená Karlem Holomkem), Dženo (Ivan Veselý), Romodrom (Marie Gailová), Romea (Jarmila Balážová). Od roku 2004 hrála důležitou roli v romském občanském sektoru delegace pro Dekádu romské inkluze, tři členové delegace jsou mj. zastoupeny v komisi pro Dekádu v Radě vlády pro romské záležitosti.

Existuje velký počet pro-romských organizací, jako například Slovo 21, Nová Škola, Člověk v tísni, Step by step ČR, Liga pro lidská práva, IQ Roma Servis. Občanská společnost hrála významnou roli v nejrůznějších procesech přípravy a implementace politických koncepcí a strategií souvisejících s Romy, například při zavedení Romských asistentů pro učitele (Sdružení Romů na Moravě a Nová Škola), dále v zavedení terénní sociální práce (Člověk v tísni), v podpoře Romských studentů (Athinganoi, Slovo 21) a v neposlední řadě ve výzkumu při zjišťování míry diskriminace (Poradna pro občanství a lidská práva), atd. Komunikace mezi vládami a občanskou společností se v posledním desetiletí významně zlepšila.

2. INSTITUCIONÁLNÍ A POLITICKÝ RÁMEC ROMSKÉ INTEGRACE

Na integraci příslušníků romských komunit se podílejí dva poradní orgány vlády – Rada vlády ČR pro záležitosti romské komunity⁶ a Rada vlády ČR pro národnostní menšiny⁷. Obě Rady jsou iniciativními a poradními orgány vlády, nemají přímé výkonné kompetence. Na ministerstvech práce a sociálních věcí, školství, mládeže a tělovýchovy a vnitra působí speciální odborné útvary, které se také věnují této tematice. Součástí institucionálního zajištění na místní úrovni jsou zaměstnanci obecních úřadů obcí s rozšířenou působností pověřeni agendou integrace příslušníků romských komunit, tzv. „romští poradci“, jakož i koordinátoři pro romské záležitosti na krajských úřadech.⁸ V širším slova smyslu patří k institucionálnímu zajištění i další profesionálové zaměstnávaní státem či samosprávami, např. asistenti pedagoga ve školách a romští terénní pracovníci v obcích.

Vláda přistupuje k řešení romských záležitostí ze tří pohledů – z perspektivy lidských práv, z perspektivy národnostní a z širší perspektivy sociokulturní. Tyto přístupy nejsou v rozporu, nýbrž se vzájemně doplňují. Redukce romské problematiky na kterýkoli z nich by byla nežádoucím zkreslením. Vyváženému pojetí, které bere v úvahu všechna tři hlediska, odpovídá i struktura poradních orgánů vlády.

První z těchto perspektiv vyplývá z nutnosti zajistit, aby všichni občané České republiky, tedy i Romové, mohli v plné míře a bez jakékoli diskriminace užívat všech individuálních práv zaručených jim Ústavou, Listinou základních práv a svobod a mezinárodními smlouvami o lidských právech, jimiž je Česká republika vázána. Z hlediska lidských práv se romskou problematikou zabývá Rada vlády ČR pro lidská práva⁹ jako poradní orgán vlády, který sleduje vnitrostátní dodržování přijatých a ratifikovaných smluv o lidských právech, připravuje (v součinnosti s Ministerstvem zahraničních věcí České republiky) zprávy o plnění závazků plynoucích z těchto smluv a navrhuje vládě či

⁶ Zřízena usnesením vlády ČR ze dne 17. září 1997 č. 581, o zřízení Meziresortní komise pro záležitosti romské komunity (původní název).

⁷ Zřízena v souladu s § 6 odst. 3 zákona č. 273/2001 Sb., o právech příslušníků národnostních menšin.

⁸ Funkce krajského koordinátora pro romské záležitosti byla zřízena zákonem č. 129/2000 Sb.

⁹ Dále jen Rada pro lidská práva (zřízena usnesením vlády ze dne 9. prosince 1998 č. 809)

jednotlivým členům koncepční kroky směřující k posílení ochrany lidských práv. Z jednotlivých výborů Rady pro lidská práva se problémům lidských práv Romů věnuje zejména výbor pro odstranění všech forem rasové diskriminace, který připravuje antidiskriminační opatření na úrovni právní úpravy i aplikace. V menší míře se romských záležitostí týká i práce dalších výborů Rady pro lidská práva, například výboru pro práva sociální, hospodářská a kulturní.

Druhá perspektiva, národnostní, se opírá o specifická práva příslušníků národnostních menšin, jak jsou definována v Hlavě III. Listiny základních práv a svobod, Rámcové úmluvě o ochraně národnostních menšin, a to včetně práv kolektivních. Tato specifická práva jsou konkrétně upravena zákonem č. 273/2001 Sb., o právech příslušníků národnostních menšin a o změně některých zákonů (dále jen „menšinový zákon“, novelizován zákonem č. 320/2002 Sb.) Národnostní menšina je v § 2 odst. 1 tohoto zákona vymezena znaky subjektivními („projevují vůli být považováni za národnostní menšinu za účelem...“) i objektivními („společenství občanů České republiky..., kteří se odlišují od ostatních občanů zpravidla společným etnickým původem, jazykem, kulturou a tradicemi“). Rovněž jednotlivá práva garantovaná zákonem i výše uvedenou Rámcovou úmluvou úzce souvisejí s kulturou, jazykem a subjektivně pociťovanou kolektivní identitou (právo na vzdělávání v jazyce národnostní menšiny, právo na užívání tohoto jazyka v úředním styku a před soudy, na rozšiřování a přijímání informace v tomto jazyce, právo na uchování a rozvoj vlastní kultury, aj.). Česká republika uznává Romy jako národnostní menšinu, která má své zástupce v Radě vlády pro národnostní menšiny,¹⁰ poradním orgánu vlády pro záležitosti národnostních menšin, a může tak vyvíjet „úsilí o zachování a rozvoj vlastní svébytnosti, jazyka a kultury“, jak uvádí ustanovení § 2 odst. 1 uvedeného zákona. V tomto směru se na Romy vztahují stejná práva jako na kteroukoli jinou národnostní menšinu žijící v České republice.

Třetí perspektiva, sociokulturní, vychází z širšího pojetí „romské komunity“ obsaženého v důvodové zprávě k usnesení vlády ze dne 29. října 1997 č. 686 ke Zprávě o situaci romské komunity v České republice a k současné situaci v romské komunitě. O tuto perspektivu se opírá činnost třetího z poradních orgánů vlády, Rada vlády ČR pro záležitosti romské komunity¹¹.

Přes základní rozdělení přístupu k romským záležitostem na lidskoprávní, národnostní a sociokulturní je pochopitelné, že v řadě oblastí se nejméně dvě z těchto perspektiv prolínají. Např. v otázkách školství či zaměstnanosti se řešení sociálních problémů spojuje s obecnou ochranou lidských práv, zejména s ochranou před diskriminací. Samo pojetí integrace příslušníků romských komunit jako politiky vlády pak spojuje dva imperativy, překonání sociálního vylučování a snahu o zachování romské kulturní identity. Integraci příslušníků romských komunit do české společnosti a zabránění jejich dalšímu sociálnímu vylučování považuje vláda za naléhavý úkol, který se musí odrazit ve vládní politice.

Vláda ČR naplňuje integraci Romů do společnosti prostřednictvím Koncepce romské integrace (dále „Koncepce“) obsahující konkrétní oblasti romské integrace na národní úrovni. Úřad vlády jakožto koordinační orgán a zpracovatel tohoto koncepčního materiálu se zaměřoval na priority vycházející z místních potřeb, tj. Koncepce, již prošla řadou změn a vývojem. Koncepce byla přijata usnesením ze dne 14. června 2000 č. 599 a aktualizace proběhla celkem čtyřikrát. Její první aktualizace se uskutečnila usnesením ze dne 23. ledna

¹⁰ Rada byla zřízena v souladu s § 6 odst. 3 zákona č. 273/2001 Sb., o právech příslušníků národnostních menšin a o změně některých zákonů.

¹¹ Nový Statut Rady vlády ČR pro záležitosti romské komunity schválen usnesením vlády č. 100 ze dne 28. ledna 2004 (dříve Meziresortní komise pro záležitosti romské komunity).

2002 č.87, druhá usnesením ze dne 12. března 2003 č.243, třetí usnesením ze dne 16. června 2004 č.607 a čtvrtá aktualizace ze dne 28. února 2005. V současné chvíli se zpracovává již pátá verze její aktualizace.

Koncepce obsahuje tyto kapitoly: Institucionální a finanční zajištění romské integrace na centrální a lokální úrovni, Antidiskriminační opatření, Vyrovnávací postupy, Sociální vyloučení v romských komunitách, Vzdělávání, Integrace na trhu práce, Bydlení, Sociální péče, Zdravotní péče, Bezpečnostní aspekty romské integrace, Podpora rozvoje romského jazyka, a kultury, podpora vědeckého bádání.

Vláda mimo jiné uceleně formuje základní zásady vládní politiky v této oblasti v dlouhodobém horizontu zhruba dvou desetiletí, tj. do roku 2025 na základě usnesení č. 1573 ze dne 7. prosince 2005. V integračním procesu Romů je zohledněn též vývoj integrace Romů na lokální úrovni a předpokládané trendy plynoucí zejména z členství České republiky v Evropské unii a také z přistoupení České republiky k Dekádě romské inkluze 2005 – 2015.

Důležitým institucionálním prvkem integračních snah vlády ČR se stala po více než roce příprav v roce 2008 Agentura pro sociální začleňování v romských lokalitách (dále jen Agentura). Vláda ČR se v roce 2006 ve svém programovém prohlášení zavázala zřídit instituci, v jejíž náplni bude agenda integrace sociálně vyloučených příslušníků romských komunit. Cílem Agentury je především zvýšit provázanost programů sociální integrace, podpory vzdělání a zaměstnanosti na lokální úrovni a otestování integračních metod a postupů ve 12 vybraných lokalitách. Koncept Agentury byl schválen vládou ČR 23. ledna 2008. Agentura vznikla v podobě Odboru pro sociální začleňování v romských lokalitách v rámci Úřadu vlády ČR.

3. KLÍČOVÉ INTEGRAČNÍ KAPITOLY

3.1. Vzdělávání

V oblasti vzdělávání je viditelný jistý trend zlepšování celkové vzdělanostní úrovně Romů. Romské děti a mládež dosahují vyššího vzdělání oproti jejich rodičům a prarodičům. Zlepšení se dá pozorovat především na zvyšování počtu žáků a studentů středních a vyšších škol. Existující systematické programy cílené asistence jako například přípravné třídy, institut asistenta pedagoga a projekty podporující integraci Romů do hlavního vzdělávacího proudu, nicméně jsou limitovány definicí cílové skupiny (děti, žáci a studenti se sociálním znevýhodněním) používanou Ministerstvem školství, mládeže a tělovýchovy při cílení programů zaměřených na Romy. Tato definice vyplývající ze zákona č. 561/2004 Sb., o předškolním, základním, středním, vyšším odborném a jiném vzdělávání (školský zákon), nicméně romské děti se často potýkají se nejen sociálním vyloučením, narážejí na národnostní rozdíly a setkávají se s předsudky a stereotypy majoritní společnosti.

3.1.1. Předškolní vzdělávání

K překonání socio-kulturního handicapu potřebují romské děti přípravný program a cílenou asistenci. Systematický přístup Ministerstva školství, mládeže a tělovýchovy je řešen využíváním nástrojů z Koncepce včasné péče, kterou lze definovat jako souhrn opatření, jež

mají za cíl identifikovat možná rizika v rozvoji osobnosti dětí a předcházet hrozícím negativním důsledkům socio-kulturního znevýhodnění ve vzdělanosti, morální a sociální kultuře osobnosti vymezené skupiny dětí. Cílem takto pojaté včasné péče je předcházet školní neúspěšnosti dětí a poskytnout rodině dítěte i společnosti předpoklady k sociální integraci.

Za jeden z efektivních nástrojů Koncepce včasné péče jsou pokládány přípravné třídy, které je možno zřizovat jak při školách pracujících podle Rámcového vzdělávacího programu pro základní vzdělávání, tak při školách speciálních. Statistické údaje vztahující se k počtu přípravných tříd základní školy pro školní rok 2007/2008 a počtu dětí v nich jsou uvedeny dle stavu k 30. 9. 2007. Počet přípravných tříd základní školy v tomto školním roce činil 164. V těchto přípravných třídách základní školy se vzdělávalo celkem 1 929 dětí. Počet přípravných tříd základní školy ve školním roce 2006/2007 činil 146 a vzdělávalo se v nich 1 713 dětí. Ve srovnání s minulým školním rokem tedy došlo k výraznému nárůstu počtu přípravných tříd a dětí zároveň.

Integrační proces v oblasti integrace romských dětí v rámci předškolní výchovy podporuje systémový projekt realizovaný ve spolupráci s MŠMT a Institutem pedagogicko-psychologického poradenství Střediska integrace menšin (SIM). Tento projekt je realizován v rámci Operačního programu Rozvoj lidských zdrojů, Opatření 3.3.1 „Zkvalitňování vzdělávání ve školách a školských zařízeních a rozvoj podpůrných systémů vzdělávání“ a zaměřuje se na vytvoření podpůrného systému péče o děti a mládež ze socio-kulturně znevýhodňujícího a kulturně odlišného prostředí, zejména pak Romů. Projekt se orientuje na možnosti jejich integrace do společnosti, na průběh jejich vzdělávání, na poskytování sociálního a pedagogicko-psychologického poradenství, na různé typy podpůrných služeb včetně včasné péče.

3.1.2. Základní školství

Ministerstvo školství, mládeže a tělovýchovy vyhláší rozvojový program ve vzdělávání podle § 171 odst. 2 zákona č. 561/2004 Sb., o předškolním, základním, středním, vyšším odborném a jiném vzdělávání (školský zákon), na „*Financování asistentů pedagoga pro děti, žáky a studenty se sociálním znevýhodněním (dále jen asistent pedagoga)*“. Program je určen těm školám, kde je již asistent pedagoga zřízen a školám, které mají zájem asistenta pedagoga nově ustanovit. V roce 2007 se cílovou skupinou programu stali pouze asistenti pedagoga pro děti, žáky a studenty se sociálním znevýhodněním. V roce 2007 bylo podpořeno 307 míst asistentů pedagoga ve výši 75 642 253 Kč ve školách zřizovaných obcí, krajem či svazkem obcí a 11 míst asistentů pedagoga ve školách zřizovaných ministerstvem, registrovanými církvemi nebo náboženskými společnostmi ve výši 2 306 896 Kč. Pro srovnání v roce 2006 byla rozdělena dotace na 318 míst asistentů pedagoga ve výši 68 568 431 Kč ve školách zřizovaných obcí, krajem či svazkem obcí a pro 12 míst asistentů pedagoga ve školách zřizovaných ministerstvem, registrovanými církvemi nebo náboženskými společnostmi ve výši 2 192 593 Kč.

Financování asistentů pedagoga je závislé na dotačním programu MŠMT a nezaručuje získání podpory a udržení asistenta pedagoga na školách. Pozitivním příkladem v oblasti motivování školských zařízení byl v minulosti například projekt Kukadla organizace Step by Step Česká republika, která spolupracovala na aktivitách vedoucích k motivování především mateřských škol k vytvoření místa pro asistenta pedagoga romského původu, který by pomohl v dalším integračním procesu dětí do MŠ po skončení projektu.

3.2.3. Střední školství

V oblasti středního školství existuje cílený program s „Podpora romských žáků středních škol“. Explicitní podpora je možná díky tomu, že do programu se hlásí studenti, kteří sami sebe označili za příslušníky romského etnika. V rámci tohoto programu podpořilo MŠMT v roce 2007 celkem 2 715 žádostí částkou ve výši 9 939 300 Kč. Ministerstvo školství, mládeže a tělovýchovy vyhláší program dvakrát ročně a toto vyhlášení zveřejňuje na svých webových stránkách, stejně tak jako následně výsledky výběrového řízení. (Administrátor programu poskytuje podrobnější informace, ať už telefonicky nebo prostřednictvím elektronické pošty.)

Cílem uvedeného programu je podpořit studium těch romských žáků, jejichž rodinám způsobují náklady spojené se středoškolským studiem značné finanční potíže. Dotační program má charakter nejen sociální, ale i motivační. Finanční prostředky tohoto programu jsou určeny na podporu vzdělávání romských žáků a studentů, kteří jsou občany ČR. Tyto finanční prostředky jsou jim poskytovány prostřednictvím právnických osob zapsaných ve školském rejstříku, které poskytují: střední vzdělání, střední vzdělání s výučním listem, střední vzdělání s maturitní zkouškou, vyšší odborné vzdělání a vyšší odborné vzdělání v konzervatoř. Tabulka č.2 uvádí přehled poskytnutých finančních prostředků v rámci programu *Podpora romských žáků středních škol* během let 2000 – 2007.

Přehled dosud poskytnutých finančních prostředků v rámci programu *Podpora romských žáků středních škol* v letech 2000-2007

kolo-rok	Počet žádostí – žáků	Částky v Kč
I/2000	333	2 344 000
II/2000	561	510 000
I/2001	511	3 437 000
II/2001	1 021	3 400 000
I/2002	941	3 488 000
II/2002	1 409	4 992 948
I/2003	1 136	5 230 599
II/2003	1 441	4 742 833
I/2004	1 069	5 015 063
II/2004 řádný termín	894	4 054 700
III/2004 dodatečný termín	350	922 200
I/2005	1 292	5 986 000
II/2005	1 391	5 503 600
I/2006	1 315	6 713 500
II/2006	1 922	7 157 000
I./2007	1190	5 929 200
II/ 2007	1525	5 487 800
CELKEM		74 914 443

Zdroj: MŠMT

3.1.4. Vyšší a vysoké školství

Podpora romských vysokoškolských studentů je řešena prostřednictvím Rozvojových programů veřejných vysokých škol, resp. programu na podporu zdravotně handicapovaných studentů a uchazečů ze znevýhodněných sociálních skupin. Výraznou motivační podporou je především Romské pamětní vysokoškolské stipendium udělované Romským vzdělávacím fondem. V minulosti byl tento program administrován Open Society Institute Budapešť.

Z důvodu neexistence relevantních dat si lze částečnou představu o počtu romských studentů na vysokých školách v roce 2007 vytvořit na základě údajů o.s. Athinganoi, které se stalo kontaktním místem pro studenty žádající o Romské pamětní vysokoškolské stipendium. Sdružení má v databázi asi 50 romských studentů na českých vysokých školách. Jedná se např. o studenty Univerzity Karlovy v Praze (FFUK, LFUK, PedF UK), Masarykovy univerzity v Brně, ÚJEP Ústí nad Labem, Univerzity Hradec Králové, Ostravské univerzity (Ekonomie a právo v podnikání), Vysoké škola politických a společenských věd v Kolíně, Anglo-Americké vysoké školy. Skutečný počet romských studentů je pravděpodobně vyšší, dle odhadu o.s. Athinganoi se jedná o stovky studentů.

3.1.5. Dotační program MŠMT na podporu integrace romské komunity

Ministerstvo školství, mládeže a tělovýchovy každoročně podporuje integraci romské komunity v rámci oblasti školství prostřednictvím svého „Programu MŠMT na podporu integrace romské komunity“. V roce 2007 byl vyhlášen Program MŠMT na podporu integrace romské komunity ve třech kolech s uzávěrkou k 30. 3. 2007, k 31. 8. 2007 a k 12. 11. 2007. V rámci všech kol dotačního řízení byla poskytnuta dotace na semináře, besedy, vzdělávací programy a další vzdělávací akce. Bylo podpořeno celkem 95 projektů ve výši 13 722 000,- Kč. V roce 2006 bylo schváleno celkem 55 projektů ve výši 12 611 274 Kč. Oproti předešlým rokům, stále dochází k nárůstu podpořených projektů v klíčových oblastech předškolní přípravy romských dětí a vzdělávání žáků z romských komunit na základní škole. Tento vývoj lze označit za pozitivní.

3.2. Rozvoj romské kultury a jazyka

Rozvoj a prezentace romské kultury vychází z přístupu vlády ČR k národnostním menšinám, který se zaměřuje na podporu uchování, rozvoje a prezentace kultur národnostních menšin, rozšiřování a přijímání informací v jazycích národnostních menšin (mj. vydávání národnostního tisku), vzdělávání v jazycích národnostních menšin, multikulturní výchovy a podpory integrace romských komunity. V rámci integračních snah směrem k Romům je důležité zaměření na porozumění a toleranci ve společnosti prostřednictvím poznávání historie a tradic romské kultury a zlepšování komunikace mezi příslušníky romských komunit a majoritní společnosti.

Romská kultura se neustále rozvíjí a s dalšími kulturami národnostních menšin spoluvytváří multikulturní prostředí v české společnosti. Romové mají přístup do veřejnoprávních médií: pravidelné páteční romské vysílání rozhlasu „O Roma vakeren - Romové hovoří v Českém rozhlasu“. Romská redakce tohoto pořadu kromě toho připravuje také patnáctiminutové publicistické relace, které se vysílají na frekvencích regionálních studií.

Česká televize se v současné době zaměřuje pouze na příležitostné vysílání pořadů o Romech a pro Romy související s významnějšími událostmi jako byla například prezentace Světového romského festivalu Khamoro. V České televizi pracuje pět Romů, dva Romy mohou občané vidět na televizních obrazovkách. Vysílá také internetové rádio Rota International provozované občanským sdružením Dženo.

Romský tisk v České republice reprezentují dvakrát měsíčně vydávané noviny „Romano hangos“ a měsíčníky „Romano vod'i“ (Romská duše) a „Kereka“ (Kruh) - barevný časopis nejen pro romské děti. Pro odborníky (lingvisty, historiky, etnografy, antropology atd.) byl určen dvakrát ročně vydávaný sborník Romano džaniben. V rámci Dekády romské inkluze byla již dvakrát vydána informační publikace ve formě časopisu „Jekhetane, společně“ do Dekády romské inkluze 2005 – 2015. Velkým dílem se na prezentaci romské kultury a poskytování aktuálních informací týkající se Romů u nás i v zahraničí podílejí informační webové servery www.romea.cz, www.dzeno.cz a www.romove.cz.

Většina romských neziskových organizací každoročně věnuje pozornost romským multietnickým akcím s cílem podporovat kulturní dialog a vzájemné znalosti odlišných kultur. Romská hudba se objevuje i na rozličných festivalech etnické hudby. Za zmínku stojí také některé romské festivaly, jako například: Romská píseň, jehož již 13. ročník se v roce 2007 konal pod záštitou ministra kultury v areálu Valašského muzea v přírodě v Rožnově pod Radhoštěm a Světový romský festival Khamoro. Propagace romské kultury byla obsahem i dalších projektů, které se setkaly s ohlasem veřejnosti: např. 8. Karvinský romský festival 2007; Mezinárodní romský festival Gypsy Celebration 2007, realizovaný na hradě Svojanov; 4. Různobarevný hudební festival v Trmicích či VII. Romský hudební festival v Lysé nad Labem.

Vzdělávacím aktivitám zaměřeným především na rozvoj romského jazyka se věnuje seminář romistiky Ústavu jižní a centrální Asie, který funguje na půdě Filosofické Fakulty Univerzity Karlovy v Praze jako vzdělávací a vědecké pracoviště od roku 1991 (nejprve jen jako studijní obor, od roku 2000 jako oddělení v rámci ústavu s relativní samostatností). Rozsah zájmů semináře romistiky je velmi široký: snaží se osvětlovat antropologické, historické, politické, náboženské, folkloristické, literární i jiné prvky romské kultury a vzájemně znalosti z těchto jednotlivých oborů propojit. Základním východiskem práce všech pracovníků i studentů semináře je lingvistika a aktivní znalost romštiny.

Muzeum romské kultury v Brně¹² (MRK) je jedna z nevýznamnějších institucí budující sbírkové fondy, dokumentující kulturu a dějiny Romů. MRK spravuje fondy tradičních řemesel a profesí, typů obydlí, vybavení interiéru, oděvu a šperku, výtvarného umění, písemného materiálu, plakátů a pozvánek, audio, foto a videodokumentace, knihovny, ohlasů kultury Romů v kultuře majoritní a sebedokumentace muzea. Fondy jsou rozšiřovány zejména během terénního sběru a dokumentace a doprovázeny výstavami a kulturními akcemi. Muzeum se také nově zapojuje s komponovaným programem do brněnské Muzejní noci.

Samostatným prvkem zachování romské kultury a historického odkazu Romů je otázka holocaustu Romů. Odborné semináře a vzdělávací aktivity v této oblasti zajišťuje Památník Terežín¹³ ve spolupráci s Muzeem romské kultury. Muzeum romské kultury také aktivně přispívá organizováním samostatných aktivit jako je například každoroční akce

¹² Založeno v roce 1991, od 1. ledna 2005 je státní příspěvková organizace zřizovaná Ministerstvem kultury.

¹³ Příspěvková organizace zřizovaná Ministerstvem kultury.

konaná v srpnu jako připomínka 21. srpna 1943, kdy byl z tábora vypraven druhý hromadný transport se zbylými vězni do koncentračního tábora Osvětim II–Březinka, kde většina z nich později zahynula. Dne 13. května je také každoročně Výborem pro odškodnění obětí holocaustu organizován pietní akt v Letech u Písku. Otázka památníků Letů u Písku a odstranění vepřína také během roku 2007 doznalo určitého posunu a díky založení pracovní skupiny pro otázky romského holocaustu při Radě vlády ČR pro záležitosti romské komunity se začalo jednat na vládní i místní úrovni o důstojném řešení.

3.3. Zaměstnanost

Správa služeb zaměstnanosti (dále jen SSZ) MPSV každoročně stanovuje úřadům práce zaměření a cíle realizace aktivní politiky zaměstnanosti (dále jen APZ) na daný rok. V roce 2007 jim byly uloženy konkrétní kvóty pro prioritně vybrané skupiny nezaměstnaných, které se mají zařadit do nástrojů a opatření APZ, dále byly stanoveny kvóty finančních prostředků vynaložených na stanovené nástroje APZ. Např. bylo stanoveno zařadit do nástrojů a opatření minimálně 30% osob, které patří do skupiny dlouhodobě nezaměstnaných (tj. vedených v evidenci min. 6 měsíců). Nelze ale konkrétně uvést, kolik ze zařazených uchazečů bylo Romů, resp. příslušníků romských komunit, neboť v souladu se zákonem na ochranu osobních údajů a zákonem o zaměstnanosti úřady práce nevedou v evidenci uchazeče o zaměstnání na základě barvy pleti či příslušnosti k národnostní či etnické menšině. Bohužel, je to problém, který brání zjištění skutečného stavu počtu nezaměstnaných Romů v ČR.¹⁴

Úspěšnými se ukázaly být projekty realizované neziskovými organizacemi ve spolupráci s Úřady práce, které vytvářejí komunikační a motivační most mezi příslušníky romských komunit a těchto institucí.

Kancelář Rady vlády ČR pro záležitosti romské komunity navázala spolupráci se Světovou bankou při přípravě analýzy příčin nezaměstnanosti Romů v České republice a strategie podpory jejich zaměstnanosti s názvem „Strategie podpory zaměstnanosti Romů v České republice“. Analýza byla realizovaná v rámci technické asistence Světové banky vládě ČR v termínu od listopadu 2007 do října 2008. Výsledkem je dokument „Česká republika: Šance na zvýšení zaměstnanosti Romů“, který se opírá o terénní výzkum, vycházející z dat v následujících oblastech: (i) efektivita úřadů práce a jejich schopnost řešit problematiku dlouhodobě nezaměstnaných a sociálně izolovaných osob, zejména Romů; (ii) překážky na straně pracovní poptávky (nezaměstnaní, respektive potenciální zaměstnanci) a (iii) překážky na straně pracovní nabídky (zaměstnavatelé). Výstupy dokumentu navrhuji doporučení nejen v oblasti zaměstnanosti, ale také v oblasti vzdělávání a celkově se zabývá překonáním překážek vedoucím ke zvýšení participace Romů na trhu práce.

3.3.1. Evropský sociální fond a zaměstnanost Romů

V rámci podpory Evropského sociálního fondu (ESF), jehož hlavním posláním je rozvíjení zaměstnanosti, snižování nezaměstnanosti, podpora sociálního začleňování osob a

¹⁴ Informace podaná ministrem práce a sociálních věcí pro vypracování Zprávy o stavu romských komunit za rok 2007, dopisem ze dne 12. února 2008

rovných příležitostí se zaměřením na rozvoj trhu práce a lidských zdrojů se realizovalo také nemálo projektů zaměřených na integraci Romů.

V rámci **Operačního programu Rozvoj lidských zdrojů - Opatření 2.1 Integrace specifických skupin obyvatelstva ohrožených sociální exkluzí – oblast zaměstnanost** byly v roce 2006 projekty zaměřené na oblast integrace Romů na pracovní trh podpořeny celkovou částkou **15 532 000 Kč**. Ve dvou výzvách byly podpořeny 2 projekty přímo zaměřené na příslušníky romské menšiny a 2 projekty, v nichž byli Romové jednou z cílových skupin.

Projekty přímo zaměřené na romskou komunitu

Technické služby města Vsetína realizují projekt „**Pracovní šance**.“ Projekt je zaměřen na osoby, které jsou vyloučeny či ohroženy sociálním vyloučením, zejména na příslušníky romské komunity. Jedná se o osoby dlouhodobě nezaměstnané z důvodu absence či nízké úrovně vzdělání a kvalifikace. Projekt nabízí uchazečům a zájemcům o zaměstnání rekvalifikační kurzy se zaměřením na údržbu zeleně a veřejných ploch a na dlaždiče. Před zařazením do některého z rekvalifikačních kurzů projde 20 účastníků projektu částí poradenských aktivit neboli neprofesního vzdělávání, které napomohou rozpoznat jejich schopnosti a možnosti a budou tak pro účastníky přínosné v oblasti lepší orientace na trhu práce a povedou k jejich aktivizaci. 15 vybraných účastníků bude pokračovat ve specializovaných kurzech pro obsluhu motorové pily a křovinořezu, poté bude následovat dvouměsíční odborná praxe. Následně budou absolventi zaměstnaní na dobu 12 měsíců. Projekt byl podpořen částkou **3 507 964 Kč**.

O.s. Roma Servis, Brno realizuje projekt „**Můj život = moje volba; program pro novou perspektivu mladé romské generace**“. Projekt je zaměřen na podporu a asistenci příslušníkům romské komunity při přístupu ke vzdělání a na trh práce. Projekt aktivizuje a rozvíjí pasivní potenciál generace mladých Romů ve věku 15 – 30 let posílením sebevědomí, individuální motivace, schopností a dovedností. Aktivity projektu jsou koncipovány na míru, podle potřeb klienta, s kterým je vytvářen individuální akční plán. Od tohoto plánu se následně odvíjí konkrétní vzdělání, rekvalifikace, individuální poradenství a zprostředkování pracovního místa. Součástí služeb je individuální tutoring a koučování. Partnerem projektu je ÚP Brno město. Projekt byl podpořen částkou **3 915 372 Kč**.

Projekty částečně zaměřené na romskou komunitu

Společenství „**Začít spolu**“ realizuje projekt „**Příležitost**.“ Projekt je zaměřen na zvýšení a posílení kompetencí nezaměstnané mládeže ohrožené sociální exkluzí ve věku 15 – 25 let při hledání pracovních příležitostí na trhu práce a na poskytnutí podpory při jejich vstupu na pracovní trh. Jde o skupinu s nízkou úrovní vzdělání a kvalifikace, náležící k odlišnému sociokulturnímu prostředí. Projekt využívá zkušeností a kontaktů z předchozích pilotních projektů a přináší integrovaný přístup při vyhledávání a motivování cílové skupiny (klienti ÚP, klienti Probační a mediační služby a klienti terénních sociálních pracovníků). Aktivity projektu zahrnují jednak vzdělávací kurzy pro rozvoj sociálních kompetencí, dovedností a znalostí k hledání zaměstnání, počítačové dovednosti, pracovní diagnostiku a

modelový pracovní pohovor, a následnou individuální podporu. Projekt byl podpořen částkou **1 507 356 Kč**.

Spolkový dům v Jablonci nad Nisou realizuje projekt „**Otevřené dveře**.“ Mezi cílové skupiny, na které se projekt zaměřuje, patří také romská mládež nad 15 let ohrožená dlouhodobou nezaměstnaností. Prostřednictvím vzdělávání a odborného poradenství chce projekt předcházet negativním dopadům sociálního vyloučení. Vzdělávací aktivity zahrnují praktickou práci výpočetní technikou, seznámení s nabídkou trhu práce, základní informace z oblasti pracovního, občanského a rodinného práva, a kurzy zaměřené na konkrétní uplatnění – základy bižuterní výroby a základy kuchařských dovedností. Projekt byl podpořen částkou **1 929 220 Kč**.

V roce 2006 pokračovala realizace projektu „**Integrace romských občanů vyloučených z trhu práce ve městě Hranice**“ společnosti EKOLTES Hranice, a.s. Cílem projektu je vytipovat a zapojit 18 dlouhodobě nezaměstnaných romských občanů do pracovní skupiny, kterou povede romský předák. Pracovníci jsou rekvalifikováni a vyškoleni na různé manuální profese. Výstupem projektu jsou zaměstnaní romští občané s obnovenými pracovními návyky, získanou kvalifikací, pravidelným výdělkem, a tedy nezávislí na sociálních dávkách. Projekt byl podpořen částkou **4 672 500 Kč**.

V rámci **Operačního programu Rozvoj lidských zdrojů – Opatření 1.1 Podpora aktivní politiky zaměstnanosti** je od října 2006 do června 2008 realizován projekt **Římskokatolické fary v Toužimi** „Centrum práce“. Projekt probíhá v Karlovarském kraji ve městech Toužim, Teplá, Bečov, Žlutice, Bochov a jejich okolí. Projekt je určen pro asi 250 dlouhodobě nezaměstnaných osob, převážně romského původu. Aktivity projektu zahrnují motivační kurzy, rekvalifikace v oborech kuchař, číšník, recepční a pokojská a následnou pomoc při zprostředkování práce. Projekt byl podpořen částkou asi **6 mil. Kč**.

V rámci Opatření 1.1 Podpora aktivní politiky zaměstnanosti probíhá obci Valeč na Toužimsku projekt „Regionální vzdělávací a informační středisko – Vladař“, který byl podpořen částkou **3 700 000 Kč**. Cílovou skupinu projektu tvoří asi z 1/3 nezaměstnaní Romové.

INICIATIVA SPOLEČENSTVÍ EQUAL

V rámci programu **Iniciativy Společenství EQUAL** pokračovala realizace dvou projektů zaměřených na integraci dlouhodobě nezaměstnaných Romů na trh práce. (Oba projekty byly zahájeny již v roce 2005. Celková doba realizace je čtyři roky.)

Drom, romské středisko, o.p.s. v Brně realizuje projekt rozvojového partnerství „**Mikrobus**“. Cílem projektu je vytvoření dynamického systému vedoucího ke zlepšení zaměstnatelnosti, který zahrnuje vytvoření pracovní agentury ve čtyřech krajích ČR, internetovou databázi uchazečů o zaměstnání, databázi zaměstnavatelů a vyškolení týmu personalistů. Partnery projektu jsou romské organizace o.s. Liga (Bruntál), o.s. Romano

Jasnica (Ústí nad Labem - Trmice) a o.s. Společenství Romů na Moravě (Jesenicko, Frýdek-Místek, Šternberk a Hodonín). Projekt je zahrnut do nadnárodní spolupráce, která je nedílnou součástí Iniciativy Společenství EQUAL. V lednu 2006 byla započata práce na realizaci jak národního projektu Mikrobus, tak nadnárodního projektu European Specificity.

Projekt **Mikrobus** je pokusem o vytvoření nástrojů zlepšení zaměstnatelnosti osob znevýhodněných na trhu práce. Základní cílovou skupinou projektu jsou převážně Romové, u kterých se často sdružuje více znevýhodňujících faktorů, jako dlouhodobá nezaměstnanost, nízká vzdělanost a už sama etnicita. Dalšími cílovými skupinami jsou potenciální zaměstnavatelé a v neposlední řadě také širší veřejnost, ve které jsou zahrnuty také organizace a instituce pracující se základní cílovou skupinou, jako úřady práce, samospráva a státní správa.

Základním nástrojem projektu je systémové propojení poskytovatelů sociálních služeb, tj. organizací pracujících s obdobnými cílovými skupinami a vytvářejících partnerství sdílející metodiku práce a testující inovativní postupy. Rámec partnerství pak přesahuje tvorba sítí dalších relevantních aktérů – zástupců samospráv, úřadů práce, profesních a zájmových sdružení apod.

Klíčovou metodou práce je aplikace asistovaného umístění uchazečů o zaměstnání. Tyto služby mají za úkol zajišťovat speciálně školení personalisté, kteří se snaží vyjít vstříc individuálním potřebám konkrétních klientů a zároveň spolupracují s relevantními úřady, institucemi a zaměstnavateli. Uchazeči o zaměstnání mohou kromě poradenských služeb využít možnost zaškolení, které nabízí zvýšení kompetencí při hledání zaměstnání, přímé osobní asistence, zprostředkování vzdělávacích kurzů, rekvalifikací apod.

V projektu pracuje **11 personalistů** v celkovém úhrnu 8 plných pracovních úvazků. V průběhu **roku 2006 jejich služeb využilo na 650 osob**, z nichž na **80 se podařilo umístit**, na 100 se zúčastnilo různých forem školení nebo zaškolení realizovaných jak přímo personalisty, tak zprostředkovaných. Nejčastěji byli klienti umístěni ve **stavebních firmách, obchodních řetězcích, restauracích, výrobních provozech, úklidových firmách, prádelnách, zahradnictvích, při údržbě zeleně apod.** Personalisté se po celou dobu realizace projektu vzdělávají ve speciálním kurzu zacíleném jak na oblast personální práce, tak na specifika cílové skupiny. Příklady probíraných témat jsou pracovní právo, zákon o sociálních službách, úřady práce, sociální odbory, podnikání, komunikace apod. Kurzy jsou vedeny interaktivní metodou.

Nadnárodní projekt **European Specificity** je založen na mezinárodním partnerství, které slouží k výměně informací, zkušeností, metod, praxí a rozmanitých výsledků získaných při realizaci národních projektů. Mezinárodním partnerem projektu European Specificity je francouzská agentura Infrep se svým projektem Kalo Dant. Informace o nadnárodní spolupráci viz www.eurospecificity.eu. Projekt byl podpořen částkou **15 460 849 Kč**.

3.4. Bydlení

Obecným cílem v oblasti bydlení je snaha zabránit vzniku nových segregovaných lokalit, zlepšit situaci v již existujících segregovaných romských lokalitách (ghettech) a zlepšit přístup k bydlení pro sociálně slabé Romy. Institucemi pověřenými realizací cílů v oblasti bydlení jsou Ministerstvo pro místní rozvoj, Státní fond rozvoje bydlení, Ministerstvo práce a sociálních věcí (oblast sociálních služeb), Rada vlády pro záležitosti romské komunity, obecní samosprávy a nevládní neziskové organizace. Tyto instituce se

v rámci svých kompetencí podílejí na integraci Romů. Obecným cílem v prioritní oblasti bydlení je zabránit vzniku nových segregovaných lokalit, zlepšit situaci v již existujících segregovaných romských lokalitách (ghettech) a zlepšit přístup k bydlení pro sociálně slabé Romy. Klíčovou roli přitom hraje politická vůle a konkrétní rozhodnutí orgánů místní samosprávy.

Segregace romské populace v etnicko – sociálních ghettech větších měst je problémem, který pojmenovává nejen tzv. Gabalova zpráva (*Analýza sociálně vyloučených romských lokalit, realizovaná Gabal Consulting v roce 2006 pro Ministerstvo práce a sociálních věcí*) a zprávy NNO angažujících se v otázce rasové diskriminace a lidských práv, ale i problémem, který stejně tak palčivě trápí dotčená města a jejich samosprávy. Existence těchto ghatt má negativní důsledky jak pro samotné obyvatele ghetta (vyšší míra izolace a sociálního vyloučení, navození pocitů bezvýchodnosti a z toho plynoucí nihilismus, kriminalita, projevy agrese a následné stupňování nedůvěry až nepřátelství majority vůči skupině) tak i pro ostatní občany bydlící, pracující či jen narázově se nacházející v lokalitě a jejím sousedství (ohrožení kriminalitou, obtěžování hlukem a zápachem, hygienická a zdravotní rizika, pokles atraktivity místa a cen nemovitostí v okolí). Existence ghatt se tak nutně stává jednou ze základních překážek porozumění mezi Romy a majoritou a současně v případě dlouhodobého neřešení problému i jakýmsi zdrojem nákazy na těle daného města i městského obvodu, plodícím stále nové a nové projevy nemoci (devastace bytového fondu, hygienická a bezpečnostní situace v lokalitě a jejím okolí, vylidňování sousedních částí a následné rozšiřování y ghetta apod.)¹⁵. Důležitou roli v tomto procesu hraje tzv. terénní sociální práce a neziskové organizace. Terénní sociální pracovníci v řadě případů zabránili vystěhování jednotlivců a rodin, kteří měli například dluhy na nájemném.

Propracované systémy řešení jsou často implementovány NNO, jedním z příkladů, který lze považovat za systémový, je realizován už čtvrtým rokem v Ostravě – Vítkovicích a nově i v dalších obvodech Ostravy občanským sdružením Centrom. Jedná se o **třístupňový systém bydlení pro skupiny sociálně vyloučených obyvatel**. První stupeň představuje standardní nájemní bydlení, odkud často vede „jednosměrka“ do různých forem nouzového ubytování („třetího“ stupně). Přestupní stanicí umožňující návrat zpět na vrchol umožňuje nejdůležitější „druhý“ stupeň, tzv. bydlení s doprovodným sociálním programem. Dalším příkladem je řešení nepříznivé situace romské komunity v Dobré Vodě, včetně jejího přesahu do blízkého okolí. Pracovníci neziskové organizace Český západ, působí přímo v místech, kde lidé žijí a kde problémy vznikají či existují. Sdružení se pokouší řešit nepříznivou situaci navozováním změn, které mají dopad na celé místní společenství. Jádrem k řešení problémových oblastí jsou zdroje ukryté v potenciálu komunity. Snaží se do rozhodování a řešení problémů zapojit všechny osoby, jichž se problém dotýká, které mají zájem na jeho řešení, i ty, kteří mohou přispět k jeho řešení. Rozšiřují tak možnosti lidí ovlivnit to, co se s nimi děje. Podporovány jsou jejich schopnosti, dobré nápady, iniciativa a vůdčí kvality lidí.

3.5. Zdravotnictví

Resortem pověřeným realizací cílů v prioritní oblasti zdraví je Ministerstvo zdravotnictví. Sociálně vyloučené romské komunity se v současné době potýkají s problémem nízkého povědomí o možnostech zdravotní prevence a péče.

¹⁵ Informace vychází z dokumentů o dostupném bydlení z ÚMOB Ostrava Vítkovice, místostarosta Mgr. Kutěj, nebo u CENTROM o. s. (www.centrom.cz).

V únoru 2005 ministerstvo zdravotnictví předložilo vládě návrh projektu zdravotně-sociálních pomocníků. Návrh počítal s tím, že pilotní program zdravotně-sociálních pomocníků by se měl rozvinout prostřednictvím nějaké nevládní organizace. Romská občanská organizace Drom následně vypracovala školicí program a společně s Masarykovou univerzitou v Brně a Zdravotně-sociální fakultou Ostravské univerzity vyškolila 18 zdravotně-sociálních pomocníků. S cílem systematizovat práci zdravotního pomocníka, byla tato aktivita podřazena v roce 2007 pod sociální služby.

Role pomocníků spočívá v aktivním vyhledávání osob či skupin, u nichž hrozí ohrožení zdraví, ať už v důsledku rizikového chování, nedostatku informací či nedostupnosti zdravotní péče apod. Jejich práce se zaměřuje zejména na péči o těhotné ženy a matky po porodu, děti, mladé lidi, hygienické podmínky v domácnostech a zlepšení komunikace mezi rodiči, lékaři a zdravotníky.

V listopadu 2007 byl zahájen projekt *Sastipen „Zdraví a romská komunita – analýza situace v Evropě“*, který je financován z Evropské unie v rámci programu „Veřejné zdraví“. Projekt realizuje v 7 evropských zemích španělská nezisková organizace FSG (Fundación Secretariado Gitano), která v České republice tvoří partnerství s Kanceláří Rady vlády ČR pro záležitosti romské komunity a o.s. *Vzájemné soužití*. Základním cílem projektu je analyzovat zdravotní situaci romské populace a následně navrhnout specifické strategie v oblasti zdraví a činnosti pro tuto cílovou skupinu obyvatel.

Oblast často zmiňovaných sterilizací romských žen, by měl řešit nový zákon o speciálních zdravotních službách, který zahrnuje například i pravidla nejen pro sterilizaci, ale také například pro kastraci a umělé oplodnění. Na jeho návrhu se podílela ministryně pro lidská práva a národnostní menšiny Džamila Stehlíková a zástupci vládních odborných komisí. Do vlády zákon předkládal ministr zdravotnictví Tomáš Julínek v srpnu 2008. Závěry šetření probíhajících v minulých byly jedním z podnětů pro náležitosti informovaného souhlasu pacienta, jakož i prohlášení o odmítnutí doporučené zdravotní péče, stanovené ve vyhlášce č.385/2006 Sb., o zdravotnické dokumentaci, platné od 1.dubna roku 2006. Promítly se i do novely zákona č. 20/1966 Sb., o péči o zdraví lidu, ve znění pozdějších předpisů, kde byla významně posílena práva pacienta jeho osob blízkých při spoluúčasti na poskytování zdravotní péče.

3.6. Sociální soudržnost

Podepsáním Společného memoranda o sociálním začleňování dne 18. prosince 2003 se Česká republika zavázala k plnění Národního akčního plánu sociálního začleňování na léta 2004-2006. Plán shrnuje nejdůležitější problémy, kterým Česká republika čelí v oblasti chudoby a sociálního vyloučení a zároveň zveřejňuje cíle, úkoly a opatření vedoucí k jejich odstranění. Politiku sociálního začleňování plán promítá do ostatních relevantních oblastí, jako jsou zaměstnanost, sociální ochrana, zdravotní péče, vzdělávání, bydlení, prevence sociálně negativních jevů aj. Plán vychází ze Společných cílů boje proti chudobě a sociálnímu vyloučení EU, tak jak byly schváleny v prosinci 2000 na zasedání Evropské rady v Nice.

Plán stanovuje široký rámec, v němž se bude nadále politika boje proti chudobě a sociálnímu vyloučení pohybovat v následujících letech. Základním strategickým dokumentem, který formuluje státní politiku v oblasti romské integrace, je Koncepce romské integrace. Pro naplnění cíle integrace romských komunit a získání ekonomické soběstačnosti jejich členů se používají vyrovnávací postupy. Vláda k nim přistupuje s perspektivou dosáhnout cílů s nimi spojovaných do roku 2020. Specifický přístup je zde kombinován s úsilím o přizpůsobení obecných opatření a zdrojů s ohledem na specifické

podmínky a potřeby Romů. Z cíle vyrovnávacích postupů vyplývají i vhodné prostředky, jimiž jsou především aktivity vedoucí ke zvýšení vzdělanostní úrovně a profesní kvalifikace. Při vyrovnávacích postupech nejde vláda cestou kvót, které by určovaly počty Romů v určitých zaměstnáních nebo mezi přijatými uchazeči o studium, ale cestou cílené asistence, která umožní těmto osobám překonat znevýhodnění a vyrovnat se s požadavky na ně kladenými.

Jedním z nejdůležitějších vyrovnávacích postupů je program Terénní sociální práce ve vyloučených romských komunitách, který realizuje Rada vlády ČR pro záležitosti romské komunity prostřednictvím samospráv a řada nestátních neziskových organizací od roku 1999. Jeho cílem je přispět k přechodu od poskytování sociálních dávek k sociální pomoci s důrazem na práci s klienty přímo v romské komunitě.

Otázka sociálního vyloučení je stále jedním z nejpálčivějších problémů Romů v České republice. Vyloučení prostorové i sociální se projevuje v uplatnění na trhu práce, zvyšuje kriminalitu, prostituci. Romové se zadlužují a nemohou se dostat z pasti chudoby.

Na úrovni centrální státní správy byly nastartovány strukturální procesy, které by tento propad v příštích letech zásadně zvrátily. Je to zřízení Odboru pro sociální začleňování v romských lokalitách (Agentura) v rámci Úřadu vlády ČR, který by měl působit v této oblasti a posilovat (podporovat) kapacity obcí při řešení problému sociálního vyloučení. Pro zachycení a zejména nastoupení pozitivních dopadů tohoto integračního nástroje bude důležité vyjednat plošnou implementaci a podstatně delší časový horizont, ve kterém bude moci působit, a teprve následně ustavit jeho definitivní status. V současné době se de facto jedná, přes proklamované úsilí mnoha resortů, o jeden z mála intervenčních nástrojů státu v oblasti politiky sociální inkluze sociálně vyloučených příslušníků romských komunit. Další významnou změnou je zřízení Odboru pro rovné příležitosti na Ministerstvu školství, mládeže a tělovýchovy.

Potěšitelné je, že samostatné integrační aktivity se objevují na úrovni krajů. Například ve Středočeském kraji v rámci Střednědobého plánu rozvoje sociálních služeb byla založena pracovní skupina „Osoby ohrožené sociálním vyloučením“ a založen Humanitární fond Středočeského kraje. Středočeský kraj očekává výsledky v dlouhodobém horizontu a uvádí nutnost spolupráce místní a komunální úrovně a zajištění finančních zdrojů.

V Libereckém kraji Střednědobý plán rozvoje sociálních služeb obsahuje návrh strategie zajišťování služeb i pro skupinu národnostních a etnických menšin. Uvádí shrnutí hlavních problémů sociálně slabých komunit (dluhy na nájmech a energiích, dlouhodobá nezaměstnanost, nízký stupeň vzdělání, nízká kultura bydlení, špatné hygienické podmínky etc.). Mimo jiné v rámci plánu byly identifikovány chybějící služby, a to: terénní programy, nízkoprahová zařízení pro děti a mládež, sociálně aktivizační služby pro rodiny s dětmi.

V Moravskoslezském kraji byla definována cílová skupina „osoby ohrožené sociálním vyloučením (nezaměstnanost, nízkopříjmovost, sociálně vyloučené lokality)“. V rámci Střednědobého plánu rozvoje sociálních služeb jsou zpracovány informace ve struktuře – charakteristika skupiny, základní problémové oblasti, popis cílové skupiny prostřednictvím analýzy již vzniklých informačních zdrojů.

V Olomouckém kraji se vyskytuje vysoký počet osob ohrožených sociálním vyloučením, zejména v oblasti Jesenicka. Olomoucký kraj stanovil 8 priorit ve strategii zajišťování sociálních služeb. Mezi nimi je například podpora veškerých aktivit vedoucích ke zvýšení informovanosti o možnostech předcházení sociálnímu vyloučení a řešení stavu sociálního vyloučení; podpora služeb sociální prevence, nejen v souladu s komunitními plány, ale i současnými trendy v oblasti sociální práce.

Výstupy pracovní skupiny Pardubického kraje v oblasti sociálních služeb jsou mimo jiné tyto oblasti: dlouhodobá exkluze a krize s návaznými cíli jako jsou například optimalizace sítě poradenství, denních center, krizové intervence a terénní práce v oblasti sociální prevence, optimalizace sítě pobytových služeb sociální prevence, etnické menšiny a cizinci, optimalizace sítě poradenských služeb pro etnické menšiny a cizince, podpora zaměstnávání, podpora rozvoje terénní sociální práce, podpora začleňování sociálně znevýhodněných osob do společnosti, podpora vzdělávání.

V Ústeckém kraji byla definována konkrétní oblast služeb pro příslušníky etnických menšin, která obsahuje především záměr zajistit dostupné sociální služby zaměřené na integraci národnostních menšin (odborné poradenství pro azylanty a migranty, nízkoprahová zařízení pro děti a mládež v sociálně vyloučených komunitách), zlepšení informovanosti veřejnosti o problematice národnostních menšin.

Ve Zlínském kraji byly definovány osoby ohrožené sociálně-patologickými jevy. Z terénních a ambulantních služeb bude v určených lokalitách v roce 2008 podporováno rozšíření mj. těchto služeb: nízkoprahová zařízení pro děti a mládež, odborné sociální poradenství, sociálně aktivizační služby pro rodiny s dětmi, terénní programy. Ve vymezených lokalitách bude podporován vznik mj. následujících terénních a ambulantních služeb: komplexní služby pro ženy bez přístřeší (noclehárna, nízkoprahové denní centrum, terénní program), nízkoprahová zařízení pro děti a mládež, sociálně aktivizační služby pro rodiny s dětmi.

K 1.1. 2007 nabyt účinnosti zákon č. 108/2006 Sb., o sociálních službách. Terénní sociální práce, která je jedním z nejúčinnějších nástrojů k řešení problematiky sociálního vyloučení lidí žijících v sociálně vyloučených komunitách, je vymezena tímto zákonem. MPSV klade z principu ochrany uživatelů důraz na zvyšování kvality všech sociálních služeb. Veřejná zakázka „Podpora vytváření systému terénní sociální práce“ vede k vytvoření metodických příruček pro výkon terénní sociální práce pro všechny poskytovatele sociálních služeb, kteří poskytují sociální službu „terénní sociální práce“.¹⁶ Ministerstvo práce a sociálních věcí podporuje tyto aktivity také v rámci Operačního programu Lidské zdroje a zaměstnanost (OP LZZ) v programovacím období 2007 – 2013. Konkrétně Opatření 3.2 Podpora sociální integrace příslušníků romských lokalit má za cíl především, podporu vzdělávání zadavatelů, poskytovatelů, uživatelů služeb a dalších subjektů v oblasti sociálního začleňování příslušníků romských komunit, podporu sociálních služeb a dalších nástrojů působících ve prospěch sociálního začleňování příslušníků sociálně vyloučených romských komunit, podporu procesů poskytování sociálních služeb, včetně rozvoje partnerství na místní a regionální úrovni. Návaznost je zajištěna v rámci Integrovaného operačního programu (IOP), konkrétně Opatřením 3.1 Služby v oblasti sociální integrace, jež je cílen na investiční podporu při zajištění dostupnosti takových služeb, které umožní návrat příslušníků nejvíce ohrožených sociálně vyloučených romských lokalit zpět na trh práce a do společnosti, a Opatřením 5.2 Zlepšení prostředí v problémových sídlištích, které má za cíl podpořit projekty zaměřené na řešení romských komunit ohrožených sociálním vyloučením.

Podpora terénní práce byla v roce 2007 realizována Kanceláří Rady vlády ČR pro záležitosti romské komunity formou dotačního programu pro obce, který pokrývá většinu mzdových nákladů terénních pracovníků. Program Podpora terénní práce pro rok 2007 byl vyhlášen ve dvou kolech, přičemž v I. kole bylo do programu zařazeno 43 obcí, které zaměstnaly 77 terénních pracovníků, ve II. kole bylo podpořeno 7 obcí s 12 terénními

¹⁶ Informace podaná ministrem práce a sociálních věcí pro vypracování Zprávy o stavu romských komunit za rok 2007, dopisem ze dne 12. února 2008

pracovníky, což představuje dohromady 50 podpořených obcí s 89 terénními pracovníky. Celkem bylo rozděleno obcím 12 000 000 Kč. Pro srovnání v roce 2006 pracovalo v terénu 94 terénních sociálních pracovníků (TSP) v 56 obcích a těmto obcím byla poskytnuta dotace na mzdy terénních pracovníků v celkové výši 10 380 426 Kč. Důvodem pro snížení počtu pracovníků a zvýšení nákladů na program vychází v roce 2007 ze skutečnosti, že byla zvýšena částka na jednoho terénního pracovníka ze 160 tis. na 200 tis. Kč za podmínky, že bude TSP zaměstnán na plný úvazek. Dotaci dostali všichni, kteří splnili stanovená kritéria, v tomto případě všichni žadatelé. Tím však došlo k nárůstu peněžních prostředků do programu a relativní snížení TSP. Relativně proto, že místo dvou TSP pracujících na půl úvazku některé obce zaměstnaly jednoho na celý úvazek.

Sociální práci v terénu v prostředí romských komunit uskutečňuje též řada nestátních neziskových organizací. Terénní práce klade důraz na komplexní sociální práci s klientem přímo v komunitě. Sociální pracovník analyzuje sociální situaci rodiny a vhodnými prostředky s využitím metod sociální práce přispívá k odstranění nežádoucích faktorů bránících jejich integraci do společnosti. Nejčastěji řeší terénní sociální pracovníci problematiku bydlení, záškoláctví, gamblerství, nezaměstnanosti a drogových závislostí. V oblasti zvyšování zaměstnatelnosti obyvatel sociálně vyloučených lokalit jsou však zatím málo úspěšní.

3.6.1. Evropský Sociální fond a sociální začleňování v romských komunitách

Princip sociální soudržnosti je kromě koncepční roviny naplňován na lokální úrovni především poskytováním sociálních služeb ve vyloučených romských komunitách. Níže jsou příklady podpořených projektů.

SROP, OPATŘENÍ 3.2 – PODPORA SOCIÁLNÍ INTEGRACE V REGIONECH

V rámci **Opatření 5.3.2. Podpora sociální integrace v regionech, SROP** (Společný regionální operační program) bylo v roce 2006 a 2007 v oblasti integrace sociálně vyloučených Romů podpořeno 38 projektů v celkové hodnotě 120 619 254 Kč.

V 1 a 2 kole bylo podpořeno 12 projektů v hodnotě 18 387 000 Kč¹⁷. V 3 a 4 kole bylo podpořeno 26 projektů v hodnotě 102 232 254 Kč¹⁸ (z toho 8 projektů v Moravskoslezském kraji v celkové hodnotě 31 596 287 Kč, 4 projekty v Olomouckém kraji v celkové hodnotě 15 778 035 Kč, 3 projekty v Ústeckém kraji v celkové hodnotě 12 539 488 Kč, 1 projekt ve Středočeském kraji v hodnotě 6 937 705 Kč, 4 projekty v Karlovarském kraji v celkové hodnotě 17 102 967 Kč, 1 projekt v Jihočeském kraji v hodnotě 2 224 349 Kč, 1 projekt v Plzeňském kraji v hodnotě 5 221 940 Kč, 3 projekty v Libereckém kraji v celkové hodnotě 8 931 483 Kč, 1 projekt v kraji Vysočina hodnotě 1 900 000 Kč).

Anotace vybraných projektů podle krajů

¹⁷ Některé z těchto projektů byly zahájeny v 2 pol. roku 2005, ale převážná část jejich realizace spadá do let 2006 – 2007.

¹⁸ Některé z těchto projektů zahájily realizaci na začátku roku 2007.

Moravskoslezský kraj

Organizace Bílý nosorožec, o.p.s. realizuje v Ostravě (MoÚ Mariánské Hory a Hulváky) projekt „**Integrační program pro osoby romského etnika ohrožené sociální exkluzí lokality Železná.**“ Projekt je zaměřen na zvýšení sociální integrace sociálně znevýhodněných romských rodin s kumulovanými problémy (dlouhodobá nezaměstnanost, problematická školní docházka dětí). Rodinám budou poskytovány vzdělávací služby, poradenství, zprostředkování, pomoc při rozvoji a údržbě domů, bytů a okolí, obnova pracovních kompetencí a služby spojené s volnočasovými aktivitami. Projekt se také zaměřuje na lepší uplatnitelnosti na trhu práce a snížení výskytu sociálně patologických jevů. Projekt byl podpořen částkou **2 463 643 Kč**

Cílem projektu „**Komplexní systém sociální péče**“ občanského sdružení **CENTROM** ve Vítkovicích je zastavit sociální exkluzi celých rodin z romských minorit, nastartovat u nich proces společenské integrace a působit v oblasti prevence kriminality a protidrogové prevence u dětí a mládeže ze sociálně exkludovaných vrstev obyvatelstva, převážně romských komunit. Podstatou projektu je sociální integrace nepřizpůsobivých skupin obyvatelstva (90% romského etnika) do společnosti. Jedná se o rozšíření spektra resocializačních programů o úvodní vzdělávání v informačních technologiích dospělých i dětí, dále o zajištění provozu nízkoprahového centra a provoz mateřské školky pro děti z rodin s obzvláště limitujícím handicapem a pro děti z 1. stupně ZŠ. Projekt se realizuje od 1.1. 2006 do 30.4. 2007. Projekt byl podpořen částkou **2 051 989 Kč.**

Sdružení křesťanských pomocníků v Orlové realizuje projekt „**Romské centrum Amaro Del**“. Projekt se zaměřuje na předškolní vzdělávání, doučování, přípravu do školy a pomoc s domácími úkoly, výuku informační gramotnosti pro děti i dospělé, pracovní poradenství, terénní sociální práci, zdravotní osvětu a další služby. Projekt byl podpořen částkou **2 108 537 Kč.**

Společenství Romů na Moravě, o.p.s. realizuje projekt **Integrace Romů v Moravskoslezském kraji.** Cílem projektu, který probíhá v Ostravě, Frýdku-Místku, Novém Jičíně, Bruntále a Rýmařově, je zvýšení sociální integrace a zaměstnanosti Romů v Moravskoslezském kraji a snížení výskytu sociálně patologických jevů prostřednictvím terénní sociální práce, programů vzdělávání pro romskou mládež, občansko-sociálním poradenstvím a rozvojem nízkoprahových center pro romské děti a mládež. Projekt byl podpořen částkou **4 533 300 Kč.**

Statutární město Havířov realizuje projekt služeb **sociální asistence pro rodiny s dětmi.** Cílem projektu je pomocí asistence ve vybraných problémových rodinách předcházet sociálně patologickým jevům a sociálnímu vyloučení. Asistence zahrnuje výchovnou, vzdělávací a aktivizační činnost, směřující k nápravě problémových rodin s dětmi v oblasti vzdělanosti, pracovní a platební morálky, hygieny a prevence kriminality. Sekundárním záměrem projektu je vytvoření a provoz uceleného systému monitoringu sociální problematiky města, který poslouží při implikaci služeb sociální asistence. Získané poznatky

budou rovněž použity pro tvorbu nových nebo aktualizaci stávajících rozvojových dokumentů města, jako jsou Strategický plán, Komunitní plán, Koncepce bydlení apod. Projekt byl podpořen částkou **2 479 000 Kč**.

Diecézní charita ostravsko-opavská realizuje projekt **Rozvoj programů zaměstnanosti a prevence sociálně patologických jevů**. Projekt byl podpořen částkou **3 687 426 Kč**.

Slezská diakonie realizuje od června 2006 do března 2007 projekt **Kontakt II – Bohumín, Karviná**. Cílem projektu je postupné vytvoření komplexní nabídky služeb sociálně slabým rodinám převážně romského etnika z uvedené lokality Bohumín – Pudlov a Karviné a přilehlých oblastí, které budou vycházet z jejich potřeb a z jejich zájmů. Jde zejména o podporu při řešení akutních problémů týkajících se zejména bydlení, zaměstnání, vzdělání, konfliktů se zákonem, jednání s úřady a institucemi, zvládání základních životních situací, užívání návykových látek aj. Součástí projektu je provoz dvou nízkoprahových center. Komplexní služba umožní klientům mimo jiné i základní orientaci na trhu práce, orientaci při práci s PC a to zejména s internetem, dále získání základních dovedností ve vedení domácnosti a domácím hospodářství, postupné osvojení si pracovních a návyků a získání dostatku motivace a sebevědomí k vlastnímu zaměstnání a sebevzdělávání. Projekt byl podpořen částkou **5 258 453 Kč**.

Ústecký kraj

Oblastní Charita Most realizuje projekt „**Centrum sociálního poradenství**“. Projekt je zaměřen na sociální poradenství Romům a sociálně slabším členům majority, jak přímo v komunitách ohrožených sociálním vyloučením, tak prostřednictvím asistenčního a poradenského centra. Aktivity projektu zahrnují terénní sociální program, včetně individuálního a skupinového sociálně právního poradenství a program dopoledních a odpoledních klubů (minikurzy sociální integrace se zaměřením na praktické dovednosti, poradenská činnost s cílem naučit rodiče jak správně organizovat volný čas dětí, jak společně zvládnout školní přípravu a docházku, základy práce s počítačem aj.) Projekt je realizován od ledna 2007 do konce června 2008. Projekt byl podpořen částkou **1 896 030 Kč**.

Člověk v tísní, o.p.s. realizuje dva identické projekty „**Podpora sociální integrace**“ v **Ústí nad Labem, Krupce, Bílině a Chomutově**. Cílem projektů je sociální integrace ohrožených skupin a zlepšení jejich postavení na trhu práce. Aktivity projektů zahrnují sociální a právní poradenské služby formou terénní sociální práce a dále motivační a psychosociální aktivity, podpora nízkoprahových aktivit a rozvoj sociálních komunikačních dovedností potřebných pro budoucí uplatnění na trhu práce. Projekty byly podpořeny celkovou částkou **11 309 764 Kč**.

ZŠ a MŠ Litvínov – Janov od 15. června 2006 do 30. června 2008 realizuje projekt „**Školení počítačové gramotnosti**“. Projekt se zaměřuje převážně na rodiny s dětmi se sociálním handicapem, převážně o romského původu. Prostřednictvím projektu chce škola vybavit počítačovou učebnu a v rámci mimoškolních aktivit naučit děti a jejich rodinné

příslušníky užívat počítač a internet. Starším dlouhodobě nezaměstnaným příbuzným tak bude s dalšími motivačními kurzy projekt sloužit k lepší orientaci trhu práce.

Olomoucký kraj

Společenství Romů na Moravě, o.p.s. realizuje projekt „**Integrace Romů v Olomouckém kraji**“, který se zaměřuje na zlepšení socioekonomických podmínek sociálně vyloučených Romů v lokalitách Olomoucka, Šternberka, Kobylé nad Vidnávkou a Velkých Kunětic. Aktivitami projektu zahrnují terénní sociální práci, organizování volnočasových aktivit pro děti a mládež, vzdělávání a pracovní přípravu pro zvýšení uplatnitelnosti na pracovním trhu. Projekt, který probíhá od ledna 2007 do května 2008, byl podpořen částkou **3 992 500 Kč**.

Sdružení UPRE ROMA realizuje projekt **Šance pro Romy – podpora integrace Romů ohrožených sociální exkluzí, především z důvodu nezaměstnanosti a jejich začlenění na trh práce**. Cílem projektu je vytvoření pracovních návyků a sociální rehabilitace sociálně vyloučených Romů. Součástí projektu je také ovlivňování veřejného mínění a negativních postojů vůči Romům. Projekt bude realizován v obcích kam byli v roce 2002 přestěhováni Romové z asanované kolonie u Sv. Anny v Prostějově. Jedná se o obce Tištín, Němčice nad Hanou, Dobromilice, Klenovice na Hané, Kojetín, Doloplazy a Nezamyslice. Aktivitami zahrnují souběžně zaměstnání a rekvalifikace. Pro obce je tato forma ekonomicky výhodná, což může sekundárně ovlivnit vnímání obdobných programů samosprávami. Projekt, který probíhá od 1. března 2007 do 31. května 2008, byl podpořen částkou **3 997 325 Kč**.

Člověk v tísní, o.p.s. realizuje projekt „**Podpora začleňování a vzdělávání obyvatel sociálně vyloučených lokalit v metropolitní oblasti Olomouckého kraje**“. Klíčovými aktivitami projektu jsou terénní sociální práce s doprovodným opatřením, podpora vzdělávání dětí, pracovní a právní poradenství. Nedílnou součástí projektu je asistenční práce na úrovni místních samospráv při síťování více partnerů, jak z neziskového, tak z veřejného sektoru. Projekt, který probíhá od ledna 2007 do května 2008, byl podpořen částkou **3 999 310 Kč**.

Občanské sdružení Ester Javorník realizuje navazující **projekt sociální práce**, kterou sdružení realizuje v okrese Jeseník od roku 2000. Sdružení vytváří komplexní nabídku sociálních služeb, určenou skupině obyvatel ohrožených sociálním vyloučením v okrese Jeseník (osoby se zdravotním postižením, příslušníci minorit, osoby po návratu z výkonu trestů, mládež ze sociálně disfunkčních rodin aj.). Aktivitami projektu obsahují dlouhodobé vzdělávání, získávání nových dovedností a návyků, vytváření pracovních míst, podpora chráněného a podporovaného bydlení a terénní sociální práci. Projekt, který probíhá od února 2007 do konce května 2008, byl podpořen částkou **3 788 900 Kč**.

Od září 2005 **Charita Olomouc** realizuje projekt „**Podporované zaměstnávání Romů**“. Cílem projektu je nalezení vhodného pracovního místa pro uživatele služby, celkové zlepšení postavení Romů na trhu práce, a překonání předsudku při přijímání romských uchazečů ze strany potencionálních zaměstnavatelů. Cílovou skupinou projektu jsou dlouhodobě nezaměstnaní uchazeči o zaměstnání, osoby ohrožené sociálním vyloučením,

motivovaní příslušníci romských komunit, kteří mají zájem aktivně hledat zaměstnání a zvyšovat si kvalifikaci v rámci celoživotního vzdělávání. **V roce 2006 se podařilo nalézt zaměstnání pro 38 klientů.** Od září do prosince 2006 bylo navázáno 131 nových kontaktů (s 30 klienty se pracovalo stabilně) a uzavřeno 13 nových pracovních smluv na otevřeném trhu práce, z toho 5 klientů překročilo 3 měsíční zkušební dobu. Projekt byl podpořen částkou **2,3 mil. Kč.**

Karlovarský kraj

Romské občanské sdružení Karlovy Vary realizuje projekt **Vznik „Vzdělávacího a podpůrného centra pro studenty z řad romské populace“ při ROS Karlovy Vary.** Základním cílem projektu je dosáhnout v období let 2006-2016 u významné části romské populace v Karlovarské kraji středního vzdělání s maturitou. Cestou k tomuto cíli je pomoc romským uchazečům o studium na Střední odborné škole sociálně-právní v Sokolově, a to jak již před přijetím ke studiu, tak i v průběhu studia a současně i po jeho zakončení při hledání uplatnění nabytých znalostí v praktickém životě. V případě zájmu bude okruh studentů rozšířen na romské studenty dalších středních škol. Projekt byl podpořen částkou **2 664 325 Kč.**

Český západ, o.s. realizuje projekt **Komunitní práce v Dobré Vodě a okolí na Toužimsku.** Projekt řeší nepříznivou životní a sociální situaci členů místní komunity, která je téměř výhradně tvořena Romy. Všeobecným cílem projektu je rozvoj lidských zdrojů obyvatel Dobré Vody a okolí na Toužimsku. Hlavními aktivitami projektu je podpora vzdělávání, posilování a rozvoj osobního a sociálního kapitálu, zvyšování šancí uplatnit se na trhu práce a posilování samostatnosti místních Romů. Projekt byl podpořen částkou **4 329 281 Kč.**

Člověk v tísni – společnost při ČT realizuje projekt **Podpora začleňování a vzdělávání obyvatel sociálně vyloučených lokalit na Sokolovsku a v Karlových Varech.** Cílovou skupinou projektu jsou osoby ohrožené sociálním vyloučením nebo osoby nacházející se v situaci sociálního vyloučení. Náplní projektu je poskytování služeb terénní sociální práce, vzdělávací podpory v rodinách a právního poradenství vedoucích k lepšímu začlenění osob ze sociálně ohrožených skupin do společnosti a na trh práce. Projekt bude probíhat v obcích Dolní Rychnov, Karlovy Vary, Sokolov, Chodov, Oloví a Rotava. Projekt byl podpořen částkou **6 902 271 Kč.**

Kraj Vysočina

Sociální služby města Žďár nad Sázavou, příspěvková organizace realizují projekt **Rozvoj aktivit romských programů Denního centra pro děti a mládež ve Žďáře nad Sázavou.** Mezi konkrétní aktivity projektu patří pracovní a výtvarný kroužek, ICT kroužek, dramaturgický, taneční a hudební kroužek, a turisticko poznávací kroužek. Projekt byl podpořen částkou **1 900 000 Kč.**

Středočeský kraj

Člověk v tísni – společnost při České televizi, o.p.s. realizuje projekt **Podpora začleňování a vzdělávání obyvatel sociálně vyloučených lokalit v Kladně**. Projekt je zaměřen na poskytování sociálních a právně-poradenských služeb, vzdělávací podpory a motivačních aktivit vedoucích k lepšímu začlenění osob ze sociálně ohrožených skupin na území statutárního města Kladna do společnosti a na trh práce. Sociální a právně poradenské služby budou poskytovány terénní formou – dospělým klientům, rodinám s dětmi a neorganizované mládeži ze sociálně ohrožených lokalit, obývaných převážně romskou populací. Současně budou realizovány vzdělávací a zaměstnanostní aktivity. V rámci projektu vzniknou 4 nová pracovní místa, bude podpořeno 670 osob a realizováno 62 skupinových akcí. Projekt byl podpořen částkou **6 937 705 Kč**.

Plzeňský kraj

Člověk v tísni, společnost při ČT, o.p.s. realizuje projekt **LOCUS – podpora sociálního začleňování v Plzni a okolí**. Projekt se zaměřuje na osoby a rodiny ze sociálně vyloučených lokalit v Plzni a okolí. V těchto sociálně vyloučených lokalitách („ghetta“) žijí především obyvatelé romského původu. Předmětem projektu je poskytování sociálních, právně-poradenských a vzdělávacích služeb osobám a rodinám ze sociálně vyloučených lokalit v Plzni a okolí. Konkrétně jde o terénní sociální práci s rodinami a neorganizovanou mládeží a vzdělávání v oblasti rozvoje sociálních a komunikačních kompetencí. Projekt je realizován v širokém partnerství tří spolupracujících neziskových organizací. Projekt podpoří 314 klientů a vznikne 4,5 nových pracovních míst. Projekt byl podpořen částkou **5 221 940 Kč**.

Jihočeský kraj

KoCeRo – komunitní centrum o.p.s. realizuje projekt, jehož cílem je zřízení komunitního centra se zaměřením na vzdělávací, kulturní, sportovní a dalších aktivity. Specifická oblast programu bude zaměřena na zvyšování motivace k získání zaměstnání. Projekt se chce zároveň zasadit o dokumentaci romské kultury na Českokrumlovsku a její propagaci. Celková podpora činí **2 780 437 Kč**.

Liberecký kraj

Dětský domov Jablonné v Podještědí **„Příprava mládeže na vstup do života mimo dětský domov“**. Projekt je zaměřen na osoby se zdravotním postižením, mládež a Romy ohrožené sociálním vyloučením. Cílem projektu je získání potřebných a posílení stávajících kompetencí pro integraci do společnosti a uplatnění na trhu práce, eliminace rizik a snížení vzniku sociálně nežádoucích jevů. Zdůvodnění realizace projektu vychází z aktuálních potřeb mladistvých v dětských domovech ve věku 15 až 25 let. Aktivity mimo jiné zahrnují vzdělávací a motivační kurzy a psychologické poradenství. Projekt byl podpořen částkou **4 842 640 Kč**.

Občanské sdružení JILORO realizuje projekt „**Poradenství, asistence a osobnostně-sociální vzdělávání pro integraci obyvatel Ralska**“ je připraven pro zajištění aktivit ve zrekonstruované faře v centru obce Ralsko. Je navazujícím projektem akce „Místní centrum pro setkávání a pořádání kulturních, vzdělávacích a sociálních programů v Ralsku“, realizovaného rovněž v rámci SROP. Projekt je zaměřen na integraci příslušníků národnostních a etnických menšin do společnosti, rozvoj služeb v oblasti osobnostně-sociálního vzdělávání a zvýšení uplatnitelnosti sociálně vyloučených osob na trhu práce. Projekt byl podpořen částkou **1 720 818 Kč**.

OP RLZ, OPATŘENÍ 2.1 - INTEGRACE SPECIFICKÝCH SKUPIN OHROŽENÝCH SOCIÁLNÍ EXKLUZÍ – OBLAST SOCIÁLNÍCH SLUŽEB

V rámci Opatření 2.1 *Integrace specifických skupin ohrožených sociální exkluzí – oblast sociálních služeb* (OP RLZ – Evropský sociální fond) bylo v roce 2006 podpořeno 9 projektů celkovou částkou 55 814 667 Kč.

Anotace vybraných projektů

O.s. Vzájemné soužití v Ostravě realizuje projekt „**Klíč ke změně**.“ Projekt navazuje na osmiletou zkušenost o.s. Vzájemného soužití v sociálně vyloučených romských komunitách Ostravy a okolí, na terénní programy a komunitní práci prováděnou v těchto lokalitách a využívá průběžně získávaných podnětů a zpětné vazby od klientů. Projekt poskytuje služby přímo v sociálně vyloučených lokalitách týmem, který tvoří jak Romové, tak příslušníci majority. Projekt byl podpořen částkou **13 699 302 Kč**.

Organizace **Romodrom** realizuje projekt „**Romodrom pro regiony II**“. Cílem projektu, který je realizován ve Středočeském, Ústeckém, Libereckém a Jihomoravském kraji, je integrace osob ohrožených sociálním vyloučením a podpora lidem, kteří se ocitly v nepříznivé sociální situaci. Jde především o klienty z řad příslušníků romské národnostní menšiny. Prostřednictvím projektu je vytvářen komplexní a koordinovaný program terénní sociální práce. Přínosem projektu je nastavení spolupráce mezi jednotlivými romskými neziskovými organizacemi působícími v sociální oblasti (Liberecké romské sdružení, Romské sdružení občanského porozumění Nymburk, Rada Romů města Chomutov, Společenství Romů na Moravě). V rámci projektu je zaměstnáno 22 terénních sociálních pracovníků, kteří působí v sociálně vyloučených romských lokalitách. Od října 2006 poskytují své služby v průměru 176 klientům za měsíc, jimž poskytli celkem 883 intervencí; nejčastěji se jednalo o případy bydlení, sociálních dávek, školní docházky, uplatnění na trhu práce, hygieny a domácího hospodaření. Projekt byl podpořen částkou **13 266 400 Kč**.

Společenství Romů na Moravě realizuje projekt „**Terénní sociální práce v romských komunitách**“. Projekt je zaměřen na poskytování terénních sociálních služeb pro romské občany, kteří spadají do kategorie sociálně exkludovaných nebo jsou tímto jevem ohroženi. Projekt byl podpořen částkou **7 941 475 Kč**.

Krajský úřad Moravskoslezského kraje realizuje projekt Terne Čhave (Mladí lidé) realizuje projekt „**Vzdělávání odborných pracovníků center pro rozvoj funkční gramotnosti romské mládeže.**“ Obsahem projektu je sestavení 7 realizačních týmů, a jejich vyškolení v metodách sociální práce, zaměřených na rozvoj funkční gramotnosti mladých lidí pocházejících z romské menšiny. Projekt chce vybudovat základ funkční sítě poskytovatelů specifických sociálních služeb určených uživatelům ohroženým sociální exkluzí v důsledku života v prostorově segregovaných lokalitách v Moravskoslezském kraji. Projekt byl podpořen částkou **4 127 600 Kč.**

O.s. Sananim realizuje projekt „**Systematické vzdělávání pro poskytovatele sociálních služeb v oblasti návykových nemocí.**“ Jedná se o ucelený vzdělávací program pro pracovníky sociálních služeb v oblasti drogových závislostí metávající ze základního kurzu pro nové pracovníky nízkoprahových zařízení a poradenských center se specifickým rozšířením pro romské zaměstnance a také zaměstnance z národnostních menšin v této oblasti. Projekt byl podpořen částkou **3 020 600 Kč.**

O.s. Horizonty realizuje projekt „**Program podpory při zavádění Standardů kvality v sociálních službách**“. Obsahem projektu jsou vzdělávací a výcvikové programy pro pět neziskových organizací vytvořené na míru pro každou organizaci na základě analýzy potřeb. Každý výcvikový program obsahuje sérii workshopů zaměřených na zavádění Standardu kvality sociálních služeb. Cílovými skupinami projektu jsou zaměstnanci a vedení pěti neziskových organizací poskytujících sociální služby: Drom, romské středisko (Brno), IQ Roma servis (Brno), Vzájemné soužití (Ostrava) a Centrum J.J.Pestalozziho (Chrudim). Projekt byl podpořen částkou **3 330 394 Kč.**

Univerzita Jana Evangelisty Purkyně v Ústí nad Labem realizuje projekt „**VIA II – Vzdělávání terénní sociálních pracovníků.**“ Projekt navazuje na předchozí projekt realizovaný v rámci programu Phare 2003 v Ústeckém kraji. Projekt byl podpořen částkou **3 641 800 Kč.**

JPD 3, OPATŘENÍ 2.1

V rámci programu JPD 3, Opatření 2.1 byly v Praze v roce 2006 podpořeny 4 projekty v oblasti integrace Romů v celkové částce 17 125 867 Kč.

Občanské sdružení **Romodrom** realizuje projekt „**Pracovní program Vinařice.**“ Cílem projektu je zlepšení uplatnění osob opouštějících výkon trestu ve věznici Vinařice. Projekt je primárně zaměřen na romské odsouzené. Mezi aktivity projektu patří rekvalifikace, pracovní poradenství a zaměstnání v chráněné dílně. Projekt byl podpořen částkou **10 810 387 Kč.**

Občanské sdružení **Athinganoi** realizuje projekt **Romaverzitas**. Projekt je zaměřen na podporu studentů a mládeže ze znevýhodněných skupin obyvatelstva ke studiu a udržení se na středním a vyšším stupni vzdělávacího procesu. Projekt byl podpořen částkou **2 769 000 Kč**.

Občanské sdružení **Romea** realizuje projekt **„Rozvoj odborných znalostí zaměstnanců o.s. Romea a zkvalitnění poskytovaných sociálních služeb.“** Obsahem projektu je vzdělávání zaměstnanců, kteří pracují jako zprostředkovatelé práce nebo v řídicích funkcích organizace. Projekt byl podpořen částkou **1 040 400 Kč**.

Člověk v tísní, o.p.s. realizuje projekt **„Komplexní terénní programy pro Prahu“**. Projekt je rozšíření služeb, které v Praze poskytují terénní programy nejchudším lokalitám, enklávám s etnickou, často romskou nálepkou. Projekt byl podpořen částkou **2 506 080 Kč**.

OP RLZ, OPATŘENÍ 2.3 – TZV. „GLOBÁLNÍ GRANT“

V rámci Opatření 2.3 Posilování kapacity poskytovatelů sociálních služeb – tzv. Globální grant, zaměřeného na zvyšování kapacity NNO, bylo podpořeno 8 projektů za 4 680 905 Kč s přímým zaměřením na cílovou skupinu romských komunit.

Občanské sdružení **Altus** realizuje projekt **Posílení kapacity romských NNO poskytujících sociální služby v Pardubickém kraji**. Cílem projektu je zlepšení práce romských NNO v Pardubickém kraji, které poskytují sociální služby klientům z řad příslušníků romské komunity. Jedná se především o posílení jejich schopnosti analyzovat potřeby svých klientů, navrhovat účinná opatření k jejich řešení, nalézt vhodné zdroje financování, provádět kvalitní management a administraci projektů. Důraz bude kladen i na efektivní fungování organizace, strategické plánování, řízení lidských zdrojů a komunikaci s partnery z řad neziskových organizací, veřejné správy, podnikatelských subjektů a médií. V procesu posilování kapacity romských NNO bude dalším cílem posílení kapacity a schopnosti organizací žádat o projekty financované ze Strukturálních fondů EU a následně je administrovat. Projekt byl podpořen částkou **621 380 Kč**.

Sdružení Romů a národnostních menšin Plzeňského kraje realizuje projekt **Jekhetano Drom – Společná cesta**. Projekt je zaměřen na posílení kapacity organizace zvýšením odbornosti kmenových pracovníků a dobrovolníků pracujících v oblasti terénní sociální práce, a posílením týmu o tři profesionální pracovníky v terénu. Dalším cílem je prohloubení spolupráce s místními partnery, tj. Úřadem práce v Plzni a Úřadem práce ve Stříbře a městem Stříbro. Očekává se, že organizace bude následně schopna poskytnout cílové skupině pomoc a poradenství při hledání zaměstnání, přípravě klientů na rekvalifikaci a pracovním uplatnění a ve spolupráci s městem Stříbro řešit bytové záležitosti klientů. Projekt byl podpořen částkou **649 600 Kč**.

Rada Romů města Chomutova realizuje projekt **„Žít společně.“** Cílem projektu je snížit riziko sociálního vyloučení u cílové skupiny Romů na Chomutovsku. V rámci projektu

má být zároveň posílena kapacita neziskové organizace Rada Romů města Chomutova. Projekt byl podpořen částkou **310 700 Kč**.

3 pražské romské organizace – **Romodrom, Oáza Karlín a R-mosty** budou realizovat 3 samostatné projekty zaměřené na posílení vlastních kapacit a profesionalizaci poskytovaných služeb. Projekty byly podpořeny celkovou částkou **1 849 105 Kč**.

3.7. Diskriminace Romů v české společnosti

Romové se v české společnosti neseťkávají jen vyloučením sociálním, jako problémem chudoby, ale také s kulturní segregací a izolací. Stereotypy ve vnímání Romů jsou spojeny s předsudky a negativismem, které se odráží v jejich každodenní diskriminaci. Tyto stereotypy jsou často viditelné například ve veřejných diskuzích a v médiích. Tím, že je obraz Romů v médiích spíše negativní, je možné, že se odráží v průzkumech veřejného mínění, které ukazují zvýšenou míru nenávisti a netolerance. Pravidelně realizované průzkumy Střediska empirických výzkumů ukazují, že česká veřejnost má postoje vůči romské menšině vcelku stabilní. Z výsledků výzkumu z dubna 2007 vyplývá, že velmi dobrý nebo dobrý vztah k romské menšině má 5 % české veřejnosti. Pětina (19 %) oslovených občanů deklaruje, že k romským spoluobčanům má stejný vztah jako k ostatním, a necelá desetina (8 %) nemá k Romům žádný vztah. Přibližně dvě třetiny české populace (68 %) mají k Romům negativní vztah (mírně odmítavý, jednoznačně odmítavý nebo k nim pociťují odpor).¹⁹ Tuto skutečnost nejlépe reflektuje definicí anti-ciganismu Valeriu Nicolae: „Anti-ciganismus se projevuje v komplexním kódu společenského chování. To znamená ospravedlnění nadřazenosti vůči Romům a jejich exkluzi. Anti-ciganismus je založený na historické perzekuci a negativních stereotypoch a ve své současné podobě silně zamezuje Romům dosáhnout statutu plnohodnotných občanů.”²⁰

V roce 2007 Vláda na svém jednání dne 11. června schválila návrh zákona o rovném zacházení a o právních prostředcích ochrany před diskriminací a o změně některých zákonů (antidiskriminačního zákona). Vláda dne 12. července 2007 předložila Poslanecké sněmovně Parlamentu ČR návrh antidiskriminačního zákona. Poslanecká sněmovna projednávala návrh ve druhé polovině roku 2007 jako sněmovní tisk č. 253. Poslanecká sněmovna vyslovila s návrhem souhlas v březnu 2008, Senát jej schválil 24. dubna 2008. Dne 16. května 2008 prezident České republiky Václav Klaus tento zákon ze své pravomoci vetoval. Zákon se vrátil zpět Poslanecké sněmovně, která jeho projednávání zařadí na program jednání.

3.8. Rovné příležitosti pro muže a ženy

¹⁹ STEM, Trendy 2007/4, 1191 respondentů.

²⁰ Použito v článku Anti-ciganismus publikace Jekhetane, společně do Dekády romské inkluze 2005 – 2015. Athinganoi: Praha. Str. 12.

„Ministerstvo práce a sociálních věcí je usnesením vlády ze dne 7. ledna 1998 č. 6 pověřeno koordinací vnitrostátní politiky týkající se postavení žen ve společnosti. MPSV jako národní koordinátor politiky rovných příležitostí žen a mužů vede ostatní ministerstva k tomu, aby v rámci své věcné politiky systematicky, cíleně a efektivně přispívala k rozvoji rovných příležitostí mužů a žen. Podle usnesení vlády ze dne 9. května 2001 č. 456 bylo od 1. ledna 2002 zřízeno v každém resortu pracovní místo pro zaměstnance (tzv. „gender focal point“), který se věnuje agendě rovných příležitostí pro muže a ženy.

Vláda jako svůj poradní orgán zřídila usnesením ze dne 10. října 2001 č. 1033 Radu vlády pro rovné příležitosti žen a mužů. Rada připravuje návrhy směřující k prosazování a dosažení rovných příležitostí pro ženy a muže.

Požadavek naplňovat ústavní zásadu rovnosti mužů a žen zasahuje do všech oblastí společenského života a za jeho prosazení při výkonu státní správy odpovídají vládě v rámci svých věcných působností jednotlivá ministerstva. Řídí se přitom národním akčním plánem „Priority a postupy vlády při prosazování rovnosti mužů a žen“ schváleným usnesením vlády ze dne 8. dubna 1998 č. 236. Tento programový dokument obsahuje cca 40 opatření, jejichž plnění vláda každoročně vyhodnocuje a aktualizuje uvedená opatření. Opatření 1.8. „Priorit“ ukládá všem ministerstvům podřizovat koncepční, rozhodovací a vyhodnocovací procesy ve všech fázích jejich přípravy a provádění hledisku rovnosti příležitostí mužů a žen. Toto se vztahuje v plné míře i na Dekádu romské inkluze 2005–2015.

Usnesením vlády ze dne 11. června 2007 č. 638. byla na funkci předsedkyně Rady vlády pro rovné příležitosti žen a mužů jmenována MUDr. Džamila Stehlíková, ministryně vlády ČR, která je zároveň předsedkyní Rady vlády pro záležitosti romských komunit. Ze svého titulu tak může provázet činnosti obou poradních orgánů vlády.

Romské ženy jsou vystaveny tradičním případům genderové diskriminace v přístupu k zaměstnání, a tím se (v kumulaci s dalšími druhy diskriminace v přístupu k zaměstnání) jejich situace ještě zhoršuje. Koncepce romské integrace reflektuje princip rovných příležitostí žen a mužů ve všech prioritních oblastech, které vytyčuje. V roce 2006 byla založena Pracovní skupina romských žen Rady vlády ČR pro záležitosti romské komunity, která aktivně rozvíjela svoje aktivity i v roce 2007. Pracovní skupina romských žen vznikla na základě aktivity účastnic Politického výcviku romských žen, který byl v roce 2006 organizován Athinganoi o.s. a romskou ženskou skupinou Manushe mj. za podpory kanceláře Rady vlády pro záležitosti romských komunit. Pracovní skupina romských žen se mimo jiné v roce 2007 připomínkovala materiál týkající se Agentury pro sociální začleňování.

3.9. Odbor pro sociální začleňování v romských lokalitách (Agentura)

Cílem unikátního projektu Agentury, která zahájila činnost 1. 4. 2008, je pilotní ověřování komplexního modelu řešení a zlepšení sociálně ekonomických podmínek sociálně vyloučených Romů, jejich přístupu ke vzdělávání, bydlení, otevřenému trhu práce i veřejným službám. Jedná se o přímou intervenci na lokální úrovni prostřednictvím asistence při vytváření lokálních partnerství, asistence při tvorbě místních komplexních strategií cílených na eliminaci sociálně vyloučených romských lokalit, asistence při realizaci těchto strategií, prostřednictvím výměny dobré praxe a pomoci národních a evropských dotačních programů. V současné době se uvedený model ověřuje ve 12 vybraných lokalitách, výstupem pilotní fáze

Agentury bude také návrh plošné realizace a finalizace metody použitelné ve všech sociálně vyloučených lokalitách. Předpokládá se, že Agentura umístí přímo na místní úrovni ve prospěch integrace vyloučených romských komunit cca 150 milionů Kč.

Pracovníci Agentury na lokální úrovni jsou v přímém kontaktu s příslušníky romských komunit, mají možnost proto monitorovat i případné projevy zejména skrytých diskriminací. Stejně tak jsou v kontaktu s pracovníky obecních úřadů, nestátních neziskových organizací, úřadů práce, škol a školských zařízení, potenciálních zaměstnavatelů, kteří jsou členy lokálních partnerství. Mají tedy možnost sledovat a do určité míry i pozitivně ovlivňovat postoje subjektů k příslušníkům romských komunit a ovlivňovat stereotypy aktérů integrace.

Nestátní neziskové subjekty, které působí v oblasti sociálních služeb a poskytují odborné poradenství, se ve většině případů zaměřují i na oblast pomoci Romům v případech zjištěné diskriminace.

Nedílnou součástí činnosti Agentury je i poskytování či zajišťování právního poradenství. Za dobu působení agentury nebyl zaznamenán žádný případ přímé diskriminace ani řešen případ nepřímé diskriminace. Romové často hovoří o tom, že po telefonu je jim přislíbeno zaměstnání, v případě, že se však dostaví na konkrétní pracoviště, nejsou do zaměstnání přijati. Jedná se však ve většině případů o výroky, které se týkají minulých zkušeností, nejsou příliš konkrétní a nelze je tedy řešit bezprostředně s příslušnými orgány.

Agentura mimo jiné monitoruje i projekty, které byly v posledních letech zaměřeny na pomoc obětem diskriminace, projekty zacílené na vzdělávání v oblasti diskriminace pro úředníky, pedagogické pracovníky i další pomáhající profese, dále pak i projekty, které jsou realizovány pro žáky a studenty ve školách.

Jedním z dobrých zdrojů jsou např. aktivity Nadace rozvoje společnosti, která v rámci programů Transition Facility „Posilování činnosti nestátních neziskových organizací monitorujících a prosazujících zájmy občanů“, „Zvyšování efektivity činnosti nestátních neziskových organizací na ochranu spotřebitelů“ a „Podpora implementace antidiskriminačního zákona a antidiskriminačního acquis nestátními neziskovými organizacemi“ podpořila řadu aktivit. Výsledky projektů budou zobecněny a příklady dobré praxe budou použity v pilotních lokalitách.

Ve vybraných lokalitách jsou ředitelé škol seznamováni s projektem Ligy pro lidská práva, o.s. „Férová škola“. Jedná se o projekt, jehož cílem je prosadit co nejotevřenější prostředí pro všechny děti bez ohledu na podmínky, z nichž pocházejí, či handicap, které je omezují. Základní školy, kde jsou dodržována lidská práva, kde nedochází k diskriminaci a kde jsou integrováni žáci se speciálními vzdělávacími potřebami, mohou získat certifikát „Férová škola“.

Dalším úkolem, který může agentura v kontextu současné situace plnit, je i monitorování případných emigračních nálad v lokalitách, kde působí, zjišťovat příčiny a působit prostřednictvím lokálních partnerů na jejich odstraňování.

4. STRATEGIE PRO PRÁCI POLICIE ČR VE VZTAHU K MENŠINÁM

*Strategie pro práci Policie České republiky ve vztahu k menšinám*²¹ (dále jen *Strategie*), jež byla přijata usnesením Vlády ČR č. 384 ze dne 9. dubna 2008, je základním strategickým materiálem stanovujícím zásady policejní práce ve vztahu k menšinám. Navazuje na předchozí strategické materiály, *Národní Strategii* z roku 2003 a *Strategii pro práci Policie České republiky ve vztahu k menšinám pro léta 2006 – 2007*, jejichž opatření dále rozvíjí.

Smyslem policejní práce ve vztahu k menšinám je uplatňování rovného a korektního přístupu a respektování menšinových odlišností. Výsledkem systematické práce policie s menšinami dle zásad a cílů *Strategie* má být:

- profesionální přístup policie a policistů k příslušníkům menšin,
- maximální informovanost policie o specifikách menšin,
- oboustranná důvěra mezi policií a příslušníky menšin,
- úspěšný import práva a spravedlnosti do specifického prostředí sociálního vyloučení,
- příspěvek policie k integraci příslušníků menšin a menšinových skupin do majoritní společnosti.

4.1. Významné aktivity

²¹ Podkladový materiál: k práci Ministerstva vnitra ČR a Policie ČR ve vztahu k menšinám a ke kriminalitě s extremistickým podtextem

4.1.1. Asistent Policie ČR pro práci v sociálně vyloučených lokalitách

Asistent Policie ČR pro práci v sociálně vyloučených lokalitách je mechanismus využívaný na místní úrovni od roku 2003. Tato služba je **druhem sociální práce usnadňujícím obyvatelům sociálně vyloučených lokalit kontakt a komunikaci s policií**. Klienty asistentů policie jsou především oběti a svědci latentní kriminality (lichvy, kuplířství, distribuce drog, obchodu s lidmi, kriminality mládeže atd.), kterou se policii daří, z důvodu neochoty svědků a obětí ke spolupráci, jen velmi obtížně odhalovat. Úkolem asistenta policie je zlepšovat vztahy mezi policií a obyvateli těchto enkláv v mnoha oblastech a přispívat k vytváření takových podmínek, které umožní lidem žijícím v prostředí sociálně vyloučených lokalit snazší přístup ke službám a pomoci ze strany Policie ČR.

Asistent policie může pro své klienty zajistit např. doprovod na policejní služebnu, asistenci u sepisování trestních oznámení, podporovat poškozené v rozhodnutí spolupracovat s policií, připomínat svědkům či poškozeným osobám stanovené termíny předvolání nebo s nimi na útvar Policie ČR i přijít, domluvit s poškozenými či svědky sepisování jejich výpovědí s Policií ČR na místech pro ně přijatelných, jako např. u nich doma, v prostorách komunitního centra apod.

Právní rámec standardizace asistenta policie poskytuje **zákon č. 108/2006 Sb., o sociálních službách**. Výhodou ukotvení asistenta policie v rámci zákonem definovaných terénních programů je především systémovost tohoto řešení, zejména pak možnost kontinuálního financování této služby ze státního rozpočtu.

Základními principy policejní asistence je **princip partnerství a transparentnosti**. Služba asistenta policie vychází z principů tzv. community policing a je tedy vždy postavena na partnerství a úzké spolupráci Policie ČR s poskytovatelem služby (samosprávou, či nevládní organizací), který asistenty policie zaměstnává. V současné době spolupracuje s asistenty policie pět okresních ředitelství Policie ČR: Ostrava, Brno, Plzeň (ve spolupráci s nevládními organizacemi), Cheb a Karviná (ve spolupráci se samosprávou).

Asistenti policie pracují naprosto transparentně, tzn. v lokalitách, v nichž se pohybují, i mezi klienty, je od začátku jasně známo jejich poslání, cíle a možnosti. Asistenti policie nikdy nepůsobí v utajení a striktně dodržují základní etické zásady vztahující se na sociální práci.

Během realizace projektů se ukázalo, že využívání asistenčních služeb má v policejní práci své opodstatnění, neboť představuje **účinný nástroj k výrazné eliminaci kriminality v sociálně vyloučených lokalitách**. Na základě získaných zkušeností je možné konstatovat, že díky práci asistentů policie se daří lépe vyhledávat latentní trestnou činnost v sociálně vyloučených lokalitách. Příslušníci Policie ČR získali širší povědomost o tamní situaci a jsou schopni lépe porozumět aktuálním problémům obyvatel těchto lokalit. Lidé nacházející se v prostředí sociálního vyloučení, jsou díky působení asistentů policie lépe informováni o svých právech i povinnostech a jsou tak schopni při řešení své situace využívat standardních institucionálních prostředků. Dlouhodobé využívání asistentů policie také významně přispívá k systematickému odstraňování faktorů podporujících sociální segregaci těchto osob.

Činnost asistentů policie je detailně rozpracována v dokumentu **Metodika činnosti asistenta policie ČR pro práci v sociálně vyloučených lokalitách**, jež je návodem, který vychází z dosavadní praxe fungování a využívání služeb asistentů policie v ČR.

4.1.2. Styčný důstojník pro menšiny a jeho pracovní skupina

Funkce styčných důstojníků pro práci s menšinami (dále jen „styčný důstojník“) byly od roku 2005 zřízeny na všech krajských správách Policie ČR jako opatření, které by policii usnadnilo kontakt a komunikaci s menšinami a uzavřenými komunitami. Styčný důstojník je **specializovaným pracovníkem na problematiku policejní práce ve vztahu k menšinám**, plní úlohu zprostředkovatele mezi policií a menšinovými společenstvími, nabízí členům menšin pomoc při řešení konkrétních problémů, spadajících do zákonné působnosti Policie ČR. Zároveň působí jako konzultant při řešení všech záležitostí, které se z pohledu policie problematiky menšin týkají. Styčný důstojník také průběžně monitoruje struktury menšin v lokalitě a podílí se na prevenci a potírání kriminality.

Styčný důstojník a jeho pracovní skupina jsou ustaveni na základě rozkazů ředitelů správ krajů. Pracovní skupiny jsou složeny většinou z pracovníků úseku odhalování extremistické kriminality z okresních ředitelství, z pracovníků Preventivně informačních skupin z okresů a krajů, vyčlenění byli i pracovníci Služby kriminální policie a vyšetřování zařazení na dalších problematikách (většinou potírání trestné činnosti mládeže), z úseků služby cizinecké a pohraniční policie, v některých pracovních skupinách jsou zařazení také členové managementu obvodních oddělení či okresních ředitelství. Složení pracovních skupin záleží vždy na místních podmínkách a na tom, do kterého regionu v rámci daného kraje chce styčný důstojník soustředit svoji pozornost a úsilí.

Mezi pozitivní dopady fungování toho systémového opatření v rámci Policie ČR v praxi patří zejména zefektivnění komunikace s příslušníky menšin a s ostatními zainteresovanými institucemi a zkvalitnění práce policie v oblasti odhalování latentní kriminality týkající se menšinových komunit. Základním předpokladem úspěšnosti práce styčného důstojníka je maximum informací a celkový přehled o situaci v menšinových a uzavřených komunitách. Díky těmto informacím se policista dokáže dobře orientovat ve specifickém prostředí a rozpoznat strukturovanost menšinových společenství. Soustředuje se na odhalování latentní kriminality, snaží se hledat nové postupy, jak tyto typy kriminality řešit. Vychází z toho, že závažná latentní kriminalita je důsledkem sociální situace, uzavřenosti menšinových skupin a zároveň příčinou tzv. bagatelní trestné činnosti, která má dopad na celou společnost, a s tímto vědomím také k řešení problémů menšinových skupin a jejich členů přistupuje.

Styční důstojníci při své práci maximálně využívají členy svých pracovních skupin, spolupracují s kolegy na nižších úrovních, protože ti mají ucelenější znalost situace v dané lokalitě.

Styční důstojníci a jejich pracovní skupiny si pro každý rok stanovují **plán činnosti příslušné krajské správy Policie ČR ve vztahu k menšinám**. Své zkušenosti, problémy a poznatky mají možnost konzultovat na celorepublikových **setkáních a poradách**. Začátkem každého roku se koná krátká porada všech osmi styčných důstojníků, na které každý z nich představí svůj plán činnosti ostatním kolegům, a mají zde také příležitost dohodnout součinnost jednotlivých krajů v této oblasti. Koncem každého roku se koná několikadenní setkání styčných důstojníků a členů jejich pracovních skupin, jehož cílem je seznámit ostatní s výsledky své celoroční práce a zároveň umožnit těmto policistům další vzdělávání v dané problematice. Důležitou náplní těchto setkání jsou také krátká školení k aktuálním tématům.

4.1.3. Zaměstnávání příslušníků menšin u Policie ČR

V roce 2006 proběhla **informační kampaň zaměřená na přijímání příslušníků**

menšin k Policii ČR, jejímž cílem bylo informovat příslušníky menšin o možnostech a podmínkách práce u Policie ČR. Cílovou skupinou byli příslušníci všech národnostních a etnických menšin v ČR, kteří splňují základní podmínky pro přijetí k policii, přičemž zájemci o práci u policie z řad menšin jsou přijímáni za zcela stejných podmínek, jako kdokoliv jiný.

Jednou z hlavních myšlenek celého projektu bylo prezentovat policii jako moderní firmu, oproštěnou od předsudků, která je otevřená přijímání příslušníků menšin a která tento krok zároveň chápe jako obohacení své firemní kultury. Kampaň probíhala v Praze, Ústí nad Labem a Brně a financovalo ji Ministerstvo vnitra ČR a Velvyslanectví Spojeného království Velké Británie a Severního Irsku.

Policie ČR dále pokračuje v nábore příslušníků menšin k policii v rámci široké náborové kampaně „*Pomáhat a chránit*“, která byla zahájena začátkem roku 2008.

Aktivita resortu ministerstva vnitra v této oblasti pokračují prostřednictvím projektu Střední policejní školy Ministerstva vnitra ČR v Holešově nazvaným „**Policie pro všechny**“. Cílem tohoto projektu, který byl zahájen ve školním roce 2008/2009, je umožnit příslušníkům národnostních menšin, aby získali maturitní vzdělání na střední policejní škole a následně byli připraveni pro nástup do služebního poměru k Policii ČR.

4.1.4. Vzdělávání a formování kariéry policistů

Vzdělávání policistů jako klíč k profesionalitě je jedním z pilířů *Reformy PČR*. Témata související s policejní prací ve vztahu k menšinám, tj. integrace menšin, lidská práva a práva menšin, problémy multikulturní společnosti apod., jsou začleněna do **vzdělávacích programů** na Středních policejních školách a Školních policejních střediscích, které připravují nově přijaté policisty v rámci tzv. Základní odborné přípravy. Do výuky jednotlivých témat je kromě teoretické přípravy zařazen také nácvik modelových situací a využívání případových studií, jejichž hlavním tématem je komunikace s příslušníky menšin.

Rovněž je zajištěna **průběžná příprava a vzdělávání policejních pedagogů** dalším doškolováním k tématu policejní práce s menšinami a boje proti rasismu a xenofobii. Odbornou podporu poskytuje policejním pedagogům **Středisko pro lidská práva**, které bylo otevřeno v březnu 2004 při Střední policejní škole v Praze - Hrdlořezech. Středisko je informačním a expertním centrem v oblasti lidských práv a ochrany menšin, které zpracovává a poskytuje informace z dané oblasti, organizuje vzdělávací aktivity a podílí se na vytváření učebních pomůcek. V roce 2007 byl Střediskem vydán komplexní výukový materiál „**Policie mezi kulturami**“, který obsahuje řadu modelových situací a je zaměřen na komunikaci policistů s příslušníky menšin.

V uplynulém období využívala Policie ČR pro přípravu policistů v práci s menšinami také **externí lektory**, a to v rámci projektů „**Vzdělávání příslušníků Policie ČR v problematice integrace cizinců v České republice**“ a „**Antidiskriminační vzdělávání příslušníků Policie ČR**“. První ze jmenovaných projektů byl zaměřen na téma multikulturality, migrace a integrace cizinců a bezpečnostních rizik s tím spojených, zvýšení komunikačních dovedností policistů v kontaktu s cizinci a dále na formy spolupráce s nevládními organizacemi a dalšími institucemi zaměřujícími se na danou oblast. V rámci tohoto projektu bylo realizováno celkem 29 seminářů, přednášek a výcviků pro policisty, kteří se ve službě dostávají do kontaktu s cizinci, komunitami cizinců, a pro policisty vyčleněné pro práci s menšinami (např. členové pracovních skupin styčných důstojníků pro menšiny). Díky projektu byli policisté navíc vybaveni odbornými materiály k dané problematice. Projekt byl financován z resortních zdrojů určených na aktivity v oblasti integrace cizinců.

Projekt „**Antidiskriminační vzdělávání příslušníků Policie ČR**“ realizovaly ve spolupráci s Ministerstvem vnitra ČR občanské sdružení právníků Poradna pro občanství, občanská a lidská práva a organizace Člověk v tísni – společnost při ČT, o.p.s. Projekt byl financován z prostředků Evropské unie (program Transition Facility 2005) a Nadace Open Society Fund. Stěžejní aktivitou projektu byly vzdělávací **semináře pro policisty**, které proběhly ve všech krajských policejních správách, a jejich hlavním tématem byla **problematika práva na rovné zacházení a problematika právních aspektů fenoménu sociálního vyloučení**. Účastnili se jich pracovníci různých služeb vč. managementu, několik seminářů bylo určeno i pro nově nastupující policisty a pro učitele středních policejních škol MV a instruktory školních policejních středisek Policie ČR. Podle původního plánu mělo být proškoleny 700 policistů, ale z důvodu velkého zájmu policistů o tyto semináře byl projekt prodloužen a počet proškolených policistů navýšen na 900 účastníků. Součástí projektu bylo také vydání projektové publikace „*Věz a nediskriminuj!*“.²²

V roce 2009 bude realizována další **vzdělávací kampaň**, která bude zaměřena zejména na témata komunikace, rovného přístupu, dodržování lidských práv a na specifika menšinových komunit. Hlavním záměrem projektu bude napomoci k začleňování příslušníků menšin do majoritní společnosti a posílení jejich institucionální ochrany v ČR.

K naplnění výše uvedeného záměru realizátoři uskuteční nejméně 50 vzdělávacích seminářů s proškolením minimálně 1200 příslušníků PČR ve 14 krajích České republiky. Součástí projektu bude vydání 1300 kusů výukové publikace a dalších lektorských materiálů.

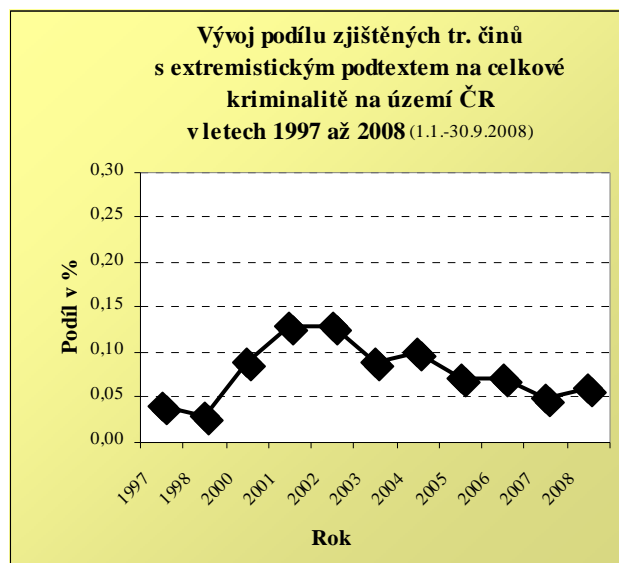
V rámci průběžného vzdělávání policistů v oblasti menšinové problematiky dále probíhá každých 6 měsíců několikadenní **setkání styčných důstojníků pro menšiny** a členů jejich pracovních skupin, na němž se policisté navzájem seznamují se specifiky a výsledky své práce v jednotlivých krajích za uplynulé období a zároveň zde policisté absolvují školení k aktuálním tématům z oblasti menšinové problematiky.

Za účelem dalšího vzdělávání a výměny zkušeností osvědčených postupů a informací z oblasti integrace menšin a přístupu policie k příslušníkům menšinových společenství budou v letech 2009 – 2010 realizovány **odborné zahraniční stáže** styčných důstojníků pro menšiny a členů jejich pracovních skupin v členských státech EU. Cílem stáží bude získání konkrétních informací o dobrých příkladech z praxe v jednotlivých oblastech práce policie ve vztahu k menšinám ve vybraných zemích EU, které budou pro české policisty přínosné, efektivní a využitelné v praxi. Velký důraz přitom bude kladen i na organizační a institucionální předpoklady a zkušenosti zemí EU při zajišťování koncepcí a praktických programů na podporu kvalitního a rovného přístupu k příslušníkům menšinových společenství a navázání spolupráce Policie ČR s partnery v členských zemích EU v dané oblasti.

²² Publikaci lze najít na internetové adrese www.diskriminace.info/dt-publikace

4.2. Kriminalita s extremistickým podtextem na území České republiky v letech 2000 až 30. září 2008 (trestné činy zaevidované Policií ČR)

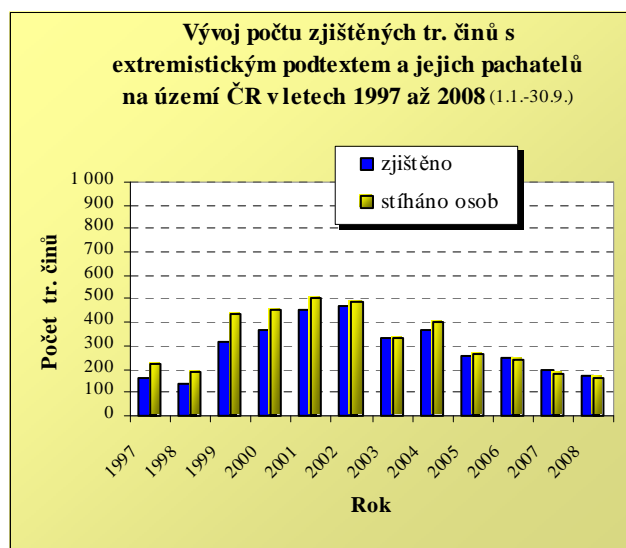
Trestné činnosti s extremistickým podtextem, nevylučuje trestné činy z nenávisti (tzv. hate crimes), je v České republice věnována pozornost dlouhodobě. V současné době jsou k dispozici statistická data za více než desetileté období. Vyplývá z nich, že **v letech 1997 až 30. září 2008 podíl zjištěných trestných činů s extremistickým podtextem na celkové kriminalitě zaevidované v ČR nepřekročil 0.1%**. Přestože je pro tuto trestnou činnost příznačná marginálnost, je vnímána jako společensky vysoce nebezpečná. V současné době se problematikou extremismu a s ní spjatou trestnou činností zabývá cca 130 policejních specialistů na úrovni Policejního prezidia ČR (Úřad služby kriminální policie a vyšetřování), ÚOOZ SKPV (oddělení extremismu odboru terorismu a extremismu), krajských správ Policie ČR a okresních ředitelství. K extremistické trestné činnosti jsou uvedenými subjekty shromažďovány a zpracovávány statistické údaje, na jejichž základě je dlouhodobě vyhodnocována celková situace tohoto druhu kriminality na území ČR a v jednotlivých krajích, skladba trestných činů dle jednotlivých §§ trestního zákona, skladba jejich pachatelů a další údaje umožňující charakterizovat vývojové trendy tohoto druhu kriminality. V tomto směru se Česká republika řadí mezi ty unijní státy, které shromažďují a zpracovávají statistická data a vedou statistiky tohoto druhu trestné činnosti.



4.2.1. Charakteristika trestných činů v letech 2000 až 2008 (1.1.- 30.9)

Zaevidované trestné činy

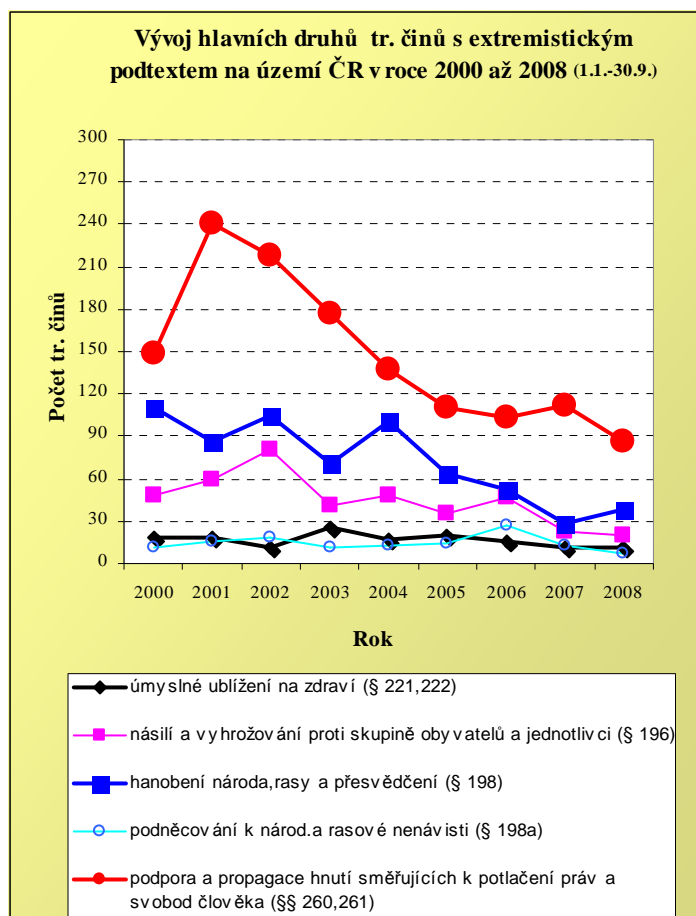
Nejvíce trestných činů s extremistickým podtextem bylo zaevidováno v letech 2000 až 2002. Neznamená to však, že na rozdíl od předchozích let, docházelo v tomto období k enormnímu nárůstu tohoto druhu trestné činnosti. Bylo to způsobeno zvýšením kvality policejní práce a schopnosti Policie ČR tuto trestnou činnost vyhledávat, identifikovat a postihovat. K tomu podstatným způsobem přispělo přijetí interních aktů řízení na úrovni Ministerstva vnitra a Policejního prezidia ČR v roce 1999. Byla jimi systémově



zabezpečena policejní práce na problematice extremismu a opatření k eliminaci extremistické trestné činnosti, což se v následujících letech pozitivně projevilo v práci policie.²³ Jako priorita bylo rovněž stanoveno průběžné vzdělávání policistů zabývajících se problematikou extremismu, které přispívalo k prohloubení jejich znalostí v dané oblasti a v důsledku toho profesionalizace jejich práce. Dále v r. 2002 vzniklo oddělení extremismu jako součást nově konstituovaného odboru terorismu a extremismu Policie ČR Útvaru pro odhalování organizovaného zločinu (ÚOOZ) Služby kriminální policie a vyšetřování Policejního prezidia ČR. V náplni tohoto oddělení je zabezpečovat boj proti organizované celorepublikové extremistické kriminalitě mající mezinárodní přesahy. Organizační změny v rámci Policie ČR byly reflektovány přijetím Závazného pokynu policejního prezidenta č. 100 ze dne 6. června 2002. Tento platný interní akt řízení sjednotil ustanovení předchozích interních aktů a je jím všestranně zabezpečena provázanost postupu všech složek policie, na všech úrovních řízení.

V letech 2003 až 2007 byl, s výjimkou roku 2004, v trestné činnosti s extremistickým podtextem zaznamenán klesající trend, jemuž podle předběžných údajů prozatím odpovídá i vývoj v roce 2008.²⁴

4.2.2. Skladba trestných činů v letech 2000 až 2008 (1.1. - 30.9)



- Po celé sledované období let 2000 až 2008 (do 30. září) ve skladbě trestných činů výrazně převažovaly trestné činy dle §§ 260, 261, 261 a) trestního zákona - podpora a propagace hnutí směřujících k potlačení práv a svobod člověka (jedná se např. o hajlování, nášivky, symboliku, tetování) - v r. 2007 představovaly tyto trestné činy 57,1% a v r. 2008 (do 30. září) 58,2% ze všech Policií ČR zaznamenaných trestných činů s extremistickým podtextem.
- Mnohem nižší byl ve všech sledovaných letech podíl zjištěných trestných činů dle § 198 trestního zákona - hanobení národa, etnické skupiny, rasy a přesvědčení

²³ Základy pro boj Policie ČR s extremismem byly položeny zřízením specializovaného pracoviště v rámci Policejního prezidia ČR (r.1995) a zavedením specializace na úrovni krajů a okresů (r. 1996).

²⁴ Jedná se o předběžná statistická data, vyhodnocení trestné činnosti s extremistickým podtextem za r. 2008 a jejích trendů bude možné až v lednu 2009.

(převažují tzv. situační konflikty, urážky s rasovým podtextem) a dle § 196 trestního zákona (násilí a vyhrožování proti skupině obyvatelů a jednotlivci).

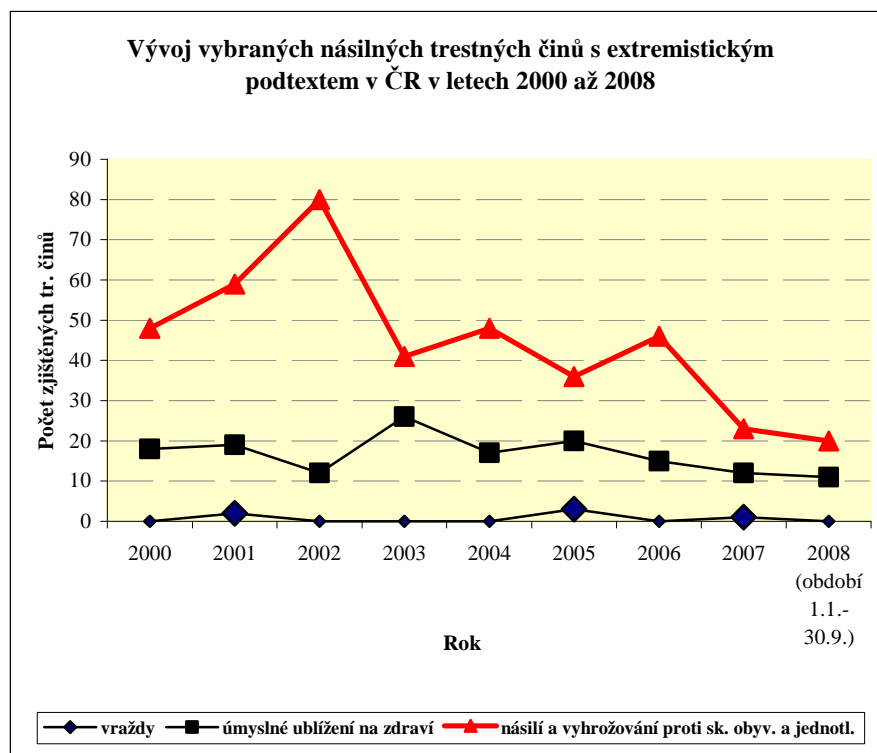
- Pro celé období je charakteristický nízký počet trestných činů dle § 221, § 222 (úmyslné ublížení na zdraví) a § 198a (podněcování k nenávisti vůči skupině osob nebo k omezování jejich práv a svobod).
- Ve způsobu ukončení fáze trestního řízení, vymezené policejním vyšetřováním trestných činů s rasovým či jiným extremistickým podtextem a jejich pachatelů, převažoval v celém sledovaném období návrh na podání obžaloby.

4.2.3. Vývoj vybraných násilných trestných činů s extremistickým podtextem v České republice v letech 2000 – 2008 (1.1.2000 - 30.9.2008) zaevidovaných Policií ČR

Vývoj kriminality s extremistickým podtextem v České republice v letech 2000 až 2008

	2000	2001	2002	2003	2004	2005	2006	2007	2008
									(období 1.1.-30.9.)
Celková kriminalita	391 469	358 577	372 341	357 740	351 629	344 060	336 446	357 391	262 432
kriminalita s extremistickým podtextem	364	452	473	335	366	253	248	196	169
tj. % z celkové kriminality	0,09	0,13	0,13	0,09	0,10	0,07	0,07	0,05	0,06
z toho:									
- vraždy	0	2	0	0	0	3	0	1	0
- úmyslné ublížení na zdraví	18	19	12	26	17	20	15	12	11
- násilí a vyhrožování proti sk. obyv. a jednotl.	48	59	80	41	48	36	46	23	20

- Mezi vybranými násilnými trestnými činy, jejichž podíl na celkové kriminalitě s extremistickým podtextem je relativně nízký (v průměru činil ve sledovaném období cca 19,7 %),:
 - dlouhodobě převládají trestné činy dle § 196 tr. zákona (násilí a vyhrožování proti skupině obyvatelů a jednotlivci);
 - počet trestných činů dle § 221, 222 tr. zákona (úmyslné ublížení na zdraví) byl podstatně nižší;
 - trestný čin vraždy s rasistickým podtextem dle § 219 g tr. zákona byl v letech 2000 – 2008 Policií ČR zaevidován v 6 případech.
 -



4.2.4. Pachatelé trestných činů s extremistickým podtextem v letech 2000 – 2008 (1.1.-30.9.)

Skladba pachatelů trestné činnosti s extremistickým podtextem nezaznamenala v letech 2000 až 2008 (do 30.9.) podstatné, anebo výrazné změny. Byli mezi nimi jak aktivisté a sympatizanti pravicově extremistických hnutí, tak příslušníci majoritního obyvatelstva bez zjevné vazby na pravicově extremistické subjekty, v některých případech byli pachateli i Romové. Převažovali mezi nimi muži. Nezměněna zůstávala i jejich vzdělanostní struktura – výrazně mezi nimi převažovali absolventi střední školy s výučním listem a absolventi základní školy bez kvalifikace. Přespříliš nezměněna zůstávala i věková skladba pachatelů – s převahou osob ve věku do 29 let – nejméně pachatelů bylo zaznamenáno ve věkové kategorii do 15 let a pak od 50 let. Cizinci jako pachatelé extremistických trestných činů byli Policií ČR zaznamenáni výjimečně.

4.2.5. Oběti trestných činů s extremistickým podtextem

Základními jednotkami evidenčně statistického systému kriminality, jehož gestorem je odborný útvar Policejního prezidia ČR, jsou trestné činy (skutky) a jejich pachatelé. Oběti trestné činnosti se v tomto oficiálním systému evidují pouze v omezené míře. Vyplývá to ze struktury statistických vstupů, kdy jednou z jejich položek je tzv. objekt napadení a fyzická oběť trestného činu (žena, muž, skupina) se eviduje jakožto alternativa vedle dalších druhů objektů napadení (tzv. objekt obecné kriminality, objekt hospodářské kriminality nebo

veřejný zájem). U trestných činů s extremistickým podtextem bývá často útok evidován jakožto napadení tzv. veřejného zájmu. Tento způsob vykazování souvisí i s obecnou zásadou kriminální statistiky, kdy se fyzické oběti evidují pouze u vybraných druhů trestných činů, a to v rámci násilné a mravnostní kriminality a několika druhů majetkové kriminality. Oficiální statistika, v souladu se zákonem na ochranu osobních údajů, neeviduje u obětí osobní, citlivé údaje, mezi něž spadá jak údaj o etnicitě, národnosti či náboženském vyznání obětí. Policejní specialisté zabývající se problematikou extremismu a související trestnou činností však disponují dostatečně detailními informacemi o charakteru útoků a skladbě obětí nenávistně motivovaných trestných činů.

Shrnutí

- Problematice extremismu a trestné činnosti s extremistickým podtextem je v České republice dlouhodobě věnována zvýšená pozornost jak na úrovni Ministerstva vnitra a Policie ČR, tak ostatních státních orgánů, včetně zpravodajských služeb. Tato problematika je řazena mezi bezpečnostní rizika.
- Podíl trestných činů s extremistickým podtextem na celkové zaevidované kriminalitě na území ČR dlouhodobě nepřesahuje 0,1%.
- Skladba trestných činů rovněž dlouhodobě nevykazuje výrazný podíl násilných, nenávistně motivovaných trestných činů, anebo rasisticky či jinak xenofobně motivovaných trestných činů vraždy či ublížení na zdraví s následkem smrti.
- Trestný čin vraždy s rasistickým podtextem dle § 219 g) tr. zákona je spíše výjimečným jevem, vyskytuje se sporadicky, např. byl zaevidován v r. 2001 a poté až v r. 2005.
- Česká republika se řadí mezi tu část unijních států, které shromažďují a zpracovávají statistická data k nenávistně motivovaným činům a vedou statistiky tohoto druhu trestné činnosti. Mechanismus sběru dat pro evidenci rasistických a jinak xenofobních incidentů je hodnocen ze strany unijních orgánů jako dobrý.
- Situace v České republice se v oblasti extremismu podstatným způsobem neliší od situace v ostatních unijních státech. .

Doplňující informace:

4.3. Aktivity MV ČR v oblasti extremismu v roce 2008

Obecně

- V r. 2008, stejně jako v uplynulém období r. 2007, je situace v České republice v oblasti extremismu srovnatelná s obecnou situací na území Evropské unie.
- Ministerstvo vnitra věnuje problematice průběžnou pozornost, spolupracuje se všemi orgány státní správy, včetně orgánů činných v trestním řízení, rovněž bylo v kontaktu se zpravodajskými službami (*pravidelná jednání zpravodajské skupiny, na nichž byly řešeny konkrétní otázky z oblasti extremismu*).

- Prioritou protiextremistické politiky nadále zůstává úsilí o důsledné odhalování a postih projevů extremismu a snaha o eliminaci jak jeho viditelných, tak i latentních forem. V této souvislosti je kladen důraz na tvrdý postih šíření idejí a projevů neonacismu, rasismu, antisemitismu, xenofobie a intolerance, včetně šíření nenávistných idejí počítačovou sítí Internet.
- Jak platný Trestní zákoník, tak novelizovaný, který vstoupí v platnost k 1. lednu 2009, zahrnují §§ postihující nenávistné projevy, podporu a propagaci atd.

Ministerstvo vnitra

- Tzv. protiextremistická politika Ministerstva vnitra reflektuje postoje EU a mezinárodních organizací a patří mezi priority bezpečnostní politiky. Nadále vycházela z řady opatření trvalého či dlouhodobého charakteru, směřujících jak do preventivních programů, tak do oblasti represivní. V této souvislosti lze zmínit některé hlavní aktivity:
 - ✓ plnění úlohy národního bodu pro kontakt s Úřadem pro demokratické instituce a lidská práva OBSE v oblasti tzv. hate crimes,
 - ✓ aktivity poradních orgánů působících v rámci Ministerstva vnitra či pracovní skupiny k problematice pravicově extremistických hudebních produkcí,
 - ✓ řešení aktuálně vyvstalých aplikačních problémů spjatých se zákonem o právu shromažďovacím a řady dalších dílčích problémů, zpracování právních stanovisek reagujících na konkrétní problémy v oblasti extremismu a hate crimes (shromáždění extremistů, pochody, demonstrace, obvykle nahlášené pod jiným účelem než je účel skutečný)
 - ✓ zpracování Informace o problematice extremismu na území České republiky v roce 2007, která je veřejně dostupná na webových stránkách Ministerstva vnitra ČR v rubrice Dokumenty. Archiv. Podrubrika Extremismus (www.mvcr.cz)
 - ✓ zpracování Strategie prevence kriminality na léta 2008 až 2011,
 - ✓ je věnována pozornost projektům v oblasti policejního vzdělávání a preventivním programům.

Některé významnější aktivity v roce 2008

- jednání Pracovní skupiny pro boj extremismem zemí V4 a Rakouska (duben 2008; další řádné jednání proběhne v listopadu 2008),
- návštěva představitelů ODIHR na Ministerstvu vnitra a dalších institucích, která byla vyjádřením ocenění úrovně spolupráce MVČR s ODIHR.
- Jednání Pracovní skupiny pro právní aspekty problematiky extremismu, které bylo především zaměřeno na problematiku práva shromažďovacího (2.10.2008)
- Dne 30.10.2008 proběhlo pod záštitou Ministerstva vnitra setkání diskusního fóra za účasti zástupců romské komunity, nevládních organizací a zástupců Ministerstva vnitra a Policie ČR s cílem prezentovat dosavadní aktivity a úspěchy MV a PČR ve vztahu k zajišťování bezpečí komunit etnických menšin a stanovit další cíle a plány v souladu s návrhy a doporučeními romské komunity a nevládních organizací.
- Dne 31.10.2008 se uskutečnilo jednání odboru bezpečnostní politiky s nevládními organizacemi k problematice současného pravicového extremismu v ČR a jeho projevů.

Policie ČR

- V rámci Policie ČR pracuje cca 130 policejních specialistů zabývajících se problematikou extremismu, rasismu a dalších xenofobních projevů, a to na úrovni:
 - ✓ Policejního prezidia ČR (odbor obecné kriminality Úřadu služby kriminální policie a vyšetřování PPČR – metodika; Útvar pro boj s organizovaným zločinem /ÚOOZ/ služby kriminální policie a vyšetřování PPČR – závažná trestná činnost s extremistickým podtextem mající organizovaný charakter),
 - ✓ Správ krajů Policie ČR
 - ✓ Okresních ředitelství Policie ČR.

- Policejní specialisté se zabývají jak monitoringem situace v oblasti extremismu, rasismu a jejich projevů, tak řešením konkrétních kauz a incidentů, k nimž došlo v územní působnosti jejich pracovišť. Spolupodílejí se na zabezpečování pořádku na veřejných akcích extremistů, rozkrývání jejich aktivit atd.

Pracovní skupina Rady vlády ČR pro záležitosti romské komunity pro oblast vnitra a Policie ČR

- Z iniciativy Ministerstva vnitra vznikla v rámci Rady vlády ČR pro záležitosti romské komunity „Pracovní skupina Rady vlády ČR pro záležitosti romské komunity pro oblast vnitra a Policie ČR“. Předsedou této pracovní skupiny je první náměstek ministra vnitra a členy jsou odborní pracovníci Ministerstva vnitra a Policie ČR, zástupci Rady vlády ČR pro záležitosti romské komunity, kanceláře této rady a především romští koordinátoři krajských úřadů. Pracovní skupina na počátku roku 2004 vytvořila Plán činnosti pro další období, který obsahoval tato témata: práce Policie ČR ve vztahu k národnostním a etnickým menšinám, diskriminace a rasismus, specifické problémy romské komunity (sociální vyloučení a související kriminalita (lichva), vysoký podíl uživatelů návykových látek), role územní veřejné správy, migrace Romů, činnost romských koordinátorů krajských úřadů, práce romských poradců na úrovni obcí s rozšířenou působností, koncepční opatření.
- Pracovní skupina představuje cennou platformu pro komunikaci státní správy se zástupci územní veřejné správy, pro výměnu informací, formulaci postojů a společných návrhů opatření k řešení problémů.
- V letech 2004 až 2007 se pracovní skupina věnovala např. rasově motivovaným trestným činům při kterých je obětí Rom a zkvalitnění činnosti Policie ČR v této oblasti, migraci Romů do ČR ze Slovenska, migrací Romů do zemí EU, zkvalitnění výběru a profesní přípravy budoucích i současných policistů, možnostmi zaměstnávání Romů v obecní a městské policii, systémem prevence kriminality na místní úrovni, výzkumnými aktivitami apod. V uvedeném období byla uskutečněna tři výjezdní zasedání pracovní skupiny. První se uskutečnilo v Pardubickém kraji, kde byly primárně řešeny související problémy v regionu a představeny pozitivní aktivity Policie ČR, krajského úřadu, obcí i nestátních neziskových organizací v oblasti podpory integrace romských komunit. Druhé bylo věnováno popisu problémů sociálně vyloučených romských komunit a způsobům jejich řešení především ze strany samosprávy a Policie ČR, které byly zjištěny v rámci výzkumného šetření zadaného Ministerstvem vnitra (Ústecký a Karlovarský kraj). Popsanými problémy byly zejména lichva, úvěrové podvody, nadměrné zadlužování a exekuce sociálních dávek. Třetí výjezdní zasedání bylo věnováno oblasti zadlužování sociálně slabých a

vyloučených skupin obyvatel jako prokriminogennímu a sociálně destabilizujícímu faktoru. Součástí zasedání pracovní skupiny, které se konalo pod záštitou Olomouckého kraje v říjnu 2006, bylo otevřené diskusní setkání pod názvem „V pasti zadluženosti“. V nadcházejících letech bylo jedním z významných témat pracovní skupiny i nadále zadlužování sociálně slabých či vyloučených osob. Olomoucký kraj v roce 2007 realizoval pilotní projekt se státní dotací ve výši 578 000,- Kč s názvem „Nic není zadarmo“. Jeho cílem bylo zahájit osvětovou kampaň, rozšířit poradenské služby a zvýšit odbornou úroveň profesionálních pracovníků pomáhajících profesí a současně otestovat nové metody ofenzivního boje proti tomuto rychle se rozšiřujícímu fenoménu, jenž může být zárodkem a příčinou pozdější kriminality. Projekt byl vyhodnocen jako úspěšný a bude v rámci provádění Strategie prevence kriminality na léta 2008 až 2011 nabídnut i dalším krajům.

- Ministerstvo vnitra reagovalo na problém zadlužování zpracováním brožurky „Prevence zadlužování českých domácností s důrazem na sociálně slabé a vyloučené skupiny obyvatel“, která byla vydána v I. čtvrtletí 2008 a sérií seminářů pro pracovníky samospráv a neziskového sektoru. Cílem materiálu i navazujících seminářů bylo informovat o problematice zadlužování sociálně slabých a vyloučených osob odborníky pracující se zadluženou klientelou v různých fázích zadlužování a poskytnout jim praktické vodítko pro prevenci, řešení a eliminaci negativních důsledků spojených se zadlužením.
- Pracovní skupina Rady vlády ČR pro záležitosti romské komunity pro oblast vnitra a Policie ČR bude i nadále sloužit jako forum pro výměnu informací mezi zástupci státních orgánů ČR a zástupci romské komunity, v rámci něž bude možné i nadále identifikovat problémy, s nimiž se mohou potýkat zástupci romské menšiny a navrhnout a pomoci realizovat účelná opatření, která mohou těmto problémům zamezit či zmírnit jejich dopad.

K pravicově extremistické scéně

Polovojenské organizace – vznik

- V r. 2007 založila Národní strana tzv. Národní gardu. Jedná se o neregistrovaný subjekt, který z hlediska bezpečnostních složek je virtuálním projektem a podle jejich vyjádření nepředstavuje bezpečnostní riziko. Zpravodajské služby a Policie ČR věnují monitoringu tohoto subjektu soustavnou pozornost.
- Obdobná je situace v případě Dělnické strany, která zřídila v r. 2008 tzv. ochranné sbory. I jí je věnována zvýšená pozornost. V listopadu 2008 podal ministr vnitra návrh na zrušení Dělnické strany, který odsouhlasila vláda ČR

Pravicově extremistické subjekty ve vztahu k romské problematice

- Xenofobnost vyjádření, především na svých webových stránkách, ale i v projevech je zaměřena především proti Romům a migrantům – ve své podstatě se neliší od xenofobních projevů v ostatních unijních státech. V současné době je to umocněno snahou dostat se před říjnovými volbami do médií – i negativní reklama je reklamou.
- Novým prvkem je, že se extremistické subjekty snaží více zviditelňovat na ulicích demonstracemi, pochody atd. a koncerty přestávají být onou hlavní aktivitou.