



Spolufinancováno
Evropskou unií



Úřad vlády
České republiky

Indikátorová soustava Strategie rovnosti žen a mužů na léta 2021 – 2030

Vyhodnocení za roky 2024 - 2025

Úřad vlády ČR

2025



OBSAH

1. Úvod	9
1.1. Kontext vzniku Indikátorové soustavy Strategie rovnosti žen a mužů na léta 2021 - 2030	9
1.1. Účel Indikátorové soustavy Strategie 2021+	9
2. Práce a péče	11
PP.1: Snížení nerovností mezi muži a ženami v souvislosti s péčí	11
PP.1.1 Zvýšení míry participace mužů/otců na péči o děti a jiné blízké osoby	11
PP.1.2 Zvýšení dostupnosti míst v mateřských školách	11
PP.1.3 Zvýšení dostupnosti zařízení péče o děti do 3 let věku	11
PP.1.7 Odstranění právních překážek rychlejšího návratu rodičů (zejm. matek) malých dětí na trh práce	11
PP.1.10 Podpora zařízení formální/institucionální péče	11
PP.2 Snížení nerovností mezi muži a ženami na trhu práce	15
PP.2.1 Zvýšení využívání částečných úvazků a flexibilních forem práce	15
PP.2.2 Zvýšení podnikatelských aktivit žen	15
PP.2.5 Zvýšení míry zaměstnanosti žen čelících vícečetné diskriminaci na trhu práce	15
PP.3 Snížení rozdílů v odměňování žen a mužů	18
PP.3.1 Snížení míry genderové segregace v rámci studijních oborů	18
PP.3.3 Snížení míry výskytu přímé mzdové/platové diskriminace na základě pohlaví	18
PP.3.4 Zajištění kontinuálního navyšování platů a mezd ve feminizovaných profesích	18
PP.3.6 Snížení platového rozdílu mezi muži a ženami v platové sféře	18
PP.4 Snížení míry ohrožení chudobou, zejména žen	21
PP.4.1 Snížení míry ohrožení chudobou samoživitelek a samoživitelů s nezaopatřeným dítětem	21
PP.4.3 Snížení chudoby žen v penzi	21
PP.4.4 Snížení rizika chudoby a ohrožení zvláště zranitelných rodičovských skupin	21
3. Rozhodování	24
R.1 Zvýšení zastoupení žen v rozhodovacích pozicích	24
R.1.1 Usnadnění kariérního růstu žen	24
R.1.2 Vyšší míra viditelnosti expertízy žen směrem k veřejnosti	24
R.1.3 Zvýšení zastoupení žen ve vedoucích pozicích orgánů veřejné moci	24
R.1.5 Zvýšení zastoupení žen ve statutárních orgánech a ve vyšším vedení obchodních společností	24
R.2 Zvýšení zastoupení žen v politice	30
R.2.2 Zvýšení zastoupení žen na kandidátních listinách a ve zvolených pozicích	30
R.2.3 Zvýšení zastoupení mladých lidí (zejm. žen) na kandidátních listinách	30
4. Bezpečí	36
B.1 Podpora a zefektivnění prevence genderově podmíněného a domácího násilí	36



B.1.1	Zvýšení míry pozornosti, která je věnována tématu genderově podmíněného a domácího násilí na školách.....	36
B.1.2	Snížení míry tolerance genderově podmíněného a domácího násilí u veřejnosti (odborné i široké).....	36
B.1.3	Zvýšení pocitu bezpečí ve veřejném prostoru	36
B.1.4	Zvýšení bezpečnosti pohybu v kyberprostoru a povědomí o něm.....	36
B.2	Zlepšení přístupu obětí genderově podmíněného a domácího násilí k systému pomoci	41
B.2.2	Zajištění adekvátní finanční podpory specializovaných služeb pro oběti genderově podmíněného a domácího násilí a jejich děti.....	41
B.2.3	Zvýšení informovanosti obětí o možnostech řešení genderově podmíněného a domácího násilí a dostupné pomoci.....	41
B.3	Systémové zabezpečení řešení genderově podmíněného a domácího násilí	43
B.3.1	Zajištění koordinovaného přístupu k řešení problematiky genderově podmíněného a domácího násilí	43
B.3.6	Zajištění podpory dostupnosti programů pro násilné osoby s důrazem na bezpečí obětí a vytvoření koncepce těchto programů	43
B.3.7	Věnování dostatečné pozornosti potřebám zranitelných skupin.....	43
5.	Zdraví.....	45
Z.1	Snížení nerovností žen a mužů v přístupu ke zdraví a zdravotní péči.....	45
Z.1.1	Snížení podílu předčasných (preventabilních) úmrtí u mužů.....	45
Z.1.2	Zvýšení schopnosti zohledňovat specifické potřeby žen a mužů v rámci prevence rizikového chování	45
Z.1.3	Posílení zdravotní gramotnosti nezatížené genderovými stereotypy.....	45
Z.2	Zvýšení schopnosti poskytovat genderově senzitivní zdravotní a sociální služby.....	47
Z.2.1	Zajištění dostupnosti genderově segregovaných zdravotnických informací a statistik a jejich pravidelné vyhodnocování	47
Z.3	Zlepšení pracovních podmínek osob pracujících ve zdravotnictví	48
Z.3.1	Zajištění adekvátního růstu mezd a platů všeobecných a praktických sester a nelékařských zdravotních pracovníků a pracovníc.....	48
Z.3.2	Zlepšení podmínek pro sladování pracovního a soukromého života lékařek a lékařů a dalších zdravotnických profesí.....	48
Z.4	Zvýšení spokojenosti rodiček s péčí v těhotenství, při porodu a v šestinedělí.....	50
Z.4.3	Zlepšení uplatňování svobodného a informovaného souhlasu s poskytováním zdravotních služeb v oblasti porodní péče	50
Z.4.4	Zlepšení prevence špatného zacházení a násilí na ženách v průběhu porodu.....	50
Z.4.6	Zlepšení kvality poporodní péče a podpory kojení.....	50
6.	Poznání.....	53
P.1	Zajištění maximálního rozvoje potenciálu dívek a chlapců, resp. žen a mužů.....	53
P.1.1	Zmenšení rozdílu ve znalostech a dovednostech žáků a žákyň.....	53
P.1.2	Odstranění genderových předsudků ovlivňujících životní a profesní volby.....	53
P.1.3	Snížení nerovností ve vzdělávacích dráhách (z hlediska typu vzdělání).....	53



P.1.4 Snížení nerovností v kariérních dráhách.....	53
P.2 Rozšíření obsahu vzdělávání, vědy a výzkumu o genderovou perspektivu.....	60
P.2.1 Zvýšení důrazu na přítomnost genderových témat v RVP a ŠVP	60
P.2.4 Snížení nerovností plynoucích z genderově nesenzitivního výzkumu, vývoje a inovací	60
P.3 Uplatňování genderového hlediska v chodu a v řízení vzdělávacích a vědecko-výzkumných institucích.....	61
P.3.3 Zvýšení kvality a transparentnosti řízení lidských zdrojů na VŠ a ve výzkumných institucích	61
P.3.5 Systematické uplatňování a vyhodnocování politik rovnosti žen a mužů ve školství a vědě	61
7. Společnost	64
S.1 Snížení míry přijatelnosti genderových stereotypů a sexismu ve společnosti	64
S.1.1 Snížení přijatelnosti genderových stereotypů ze strany společnosti	64
S.1.2 Snížení míry tolerance k sexismu ve společnosti	64
S.1.3 Posílení mechanismů pro prevenci a odstraňování sexistického obsahu ve veřejném prostoru	64
S.1.4 Zvýšení zapojení mužů do prosazování rovnosti žen a mužů.....	64
S.2 Zvýšení míry porozumění tématu rovnosti žen a mužů a jeho přínosům.....	67
S.2.1 Zvýšit míru zapojení státní správy do zvyšování porozumění tématu rovnosti žen a mužů	67
S.2.2 Zvýšit povědomí veřejnosti o praktických přínosech projektů přispívajících k rovnosti žen a mužů spolufinancovaných z ESI fondů, Norských fondů a státního rozpočtu.....	67
S.3 Posílení genderové kultury v mediálních obsazích.....	69
S.3.1 Posílení využívání nástrojů a politik pro podporu rovnosti žen a mužů v médiích	69
S.3.2 Zvýšení zastoupení žen ve vedení médiích a v jejich dozorových orgánech.....	69
S.4. Zlepšení podmínek pro rozvoj občanské společnosti působící v oblasti rovnosti žen a mužů	71
S.4.1. Zlepšení podmínek pro realizaci veřejně prospěšných aktivit NNO v oblasti rovnosti žen a mužů.....	71
S.4.2 Vytvoření podmínek pro rozvoj lokálních a komunitních organizací působících v oblasti rovnosti žen a mužů	71
S.4.3 Zvýšení informovanosti veřejnosti o přínosech a roli občanského sektoru působícího v oblasti rovnosti žen a mužů	71
S.5 Posílení uplatňování hlediska rovnosti žen a mužů ve veřejných politikách dotýkajících se běžného života společnosti	73
S.5.1 Zajištění rovnosti žen a mužů v rámci přístupu k veřejnému prostoru a dopravní infrastruktúře	73
S.5.3 Snížení genderových nerovností v kyberprostoru.....	73
S.5.4 Začlenění hlediska rovnosti žen a mužů do agendy ochrany životního prostředí	73
8. Vnější vztahy	76
VV.1 Integrovaní hodnot genderové rovnosti a posílení postavení žen do zahraniční politiky České republiky	76



VV.1.1 Aktivní prosazování genderové rovnosti v rámci mezinárodních organizací (EU, OSN, Rada Evropy, OECD, OBSE, NATO a další).....	76
VV.1.2 Aktivní prosazování genderové rovnosti v rámci zahraniční politiky, bilaterálních vztahů a diplomacie.....	76
VV.1.4 Zvýšení pozitivního dopadu realizovaných projektů zahraniční rozvojové spolupráce, humanitární pomoci, transformační spolupráce a podpory lidských práv na genderovou rovnost	76
VV.1.5 Posílení uplatňování hlediska rovnosti žen a mužů v obranných bezpečnostních politikách	76
VV.1.6 Zajištění implementace Agendy ženy, mír a bezpečnost.....	76
9. Instituce.....	80
I.1 Posílení kapacit a kompetencí centrálních orgánů zodpovědných za prosazování rovnosti žen a mužů.....	80
I.1.1 Posílení kompetencí Rady a stability agendy rovnosti žen a mužů	80
I.1.2 Zajištění dostatečných kapacit sekretariátu Rady.....	80
I.1.3 Zajištění dostatečných kapacit orgánu pro rovné zacházení	80
I.1.4 Důsledné uplatňování hlediska rovnosti žen a mužů při přípravě a implementaci všech relevantních politik.....	80
I.2. Posílení kapacit a kompetencí ostatních státních orgánů a orgánů samosprávy uplatňovat průřezově hledisko rovnosti žen a mužů.....	83
I.2.1 Dostatečné odborné a personální kapacity rezortních koordinátorek a koordinátorů rovnosti žen a mužů	83
I.2.2 Efektivní fungování rezortních pracovních skupin.....	83
I.2.4 Důsledné využívání metodiky GIA	83
I.2.5 Zajištění kapacit pro uplatňování hlediska rovnosti žen a mužů na úrovni samosprávy.....	83
I.3 Dostatečné, efektivní a transparentní financování agendy.....	86
I.3.1 Čerpání prostředků z ESF+ k implementaci Strategie 2021+	86
I.3.2 Praktické a efektivní uplatňování rovnosti žen a mužů v ESI i Norských a EHP fondech.....	86
I.3.3 Rovný přístup k potřebám žen i mužů na všech úrovních plánování rozpočtu (genderově vyvážené rozpočty)	86
I.3.4 Zajištění financování veřejně prospěšných projektů v oblasti rovnosti žen a mužů.....	86
I.4. Vytvoření funkčních podpůrných struktur v oblasti prosazování rovnosti žen a mužů.....	90
I.4.1 Zajištění dostupnosti genderově segregovaných dat.....	90
I.4.2 Systematická spolupráce státní správy a externích expertních organizací	90



SEZNAM ZKRATEK

AMSP ČR	Asociace malých a středních podniků a živnostníků
AV ČR	Akademie věd České republiky
BfHI	Iniciativa Nemocnice přátelské dětem (Baby Friendly Hospital Initiative) - společná iniciativa WHO a UNICEF
CVVM	Centrum pro výzkum veřejného mínění
ČKR	Česká konference rektorů
ČR	Česká republika
ČSDA	Český sociálněvědní datový archiv
ČSÚ	Český statistický úřad
ČŠI	Česká školní inspekce
ČŽL	Česká ženská lobby
DN	domácí násilí
EHP	Evropský hospodářský prostor
EIGE	Evropský institut pro rovnost žen a mužů (European Institute for Gender Equality)
ESI fondy / ESIF	Evropské strukturální a investiční fondy
EU	Evropská unie
EU LFS	Výběrové šetření pracovních sil (Labour force survey)
EU-SILC	Výběrové šetření EU-SILC (European Union – Statistics on Income and Living Conditions)
FRA	Agentura Evropské unie pro základní práva (European Union Agency for Fundamental Rights)
GIA	Hodnocení dopadů na rovnost žen a mužů (gender impact assessment)
GFP	Rezortní koordinátor/ka rovnosti žen a mužů (gender focal point)
ICT	informační a komunikační technologie
IROP	Integrovaný regionální operační program
ISCED	Mezinárodní standardní klasifikace vzdělávání (International Standard Classification of Education)



ISPV	Informační systém o průměrném výděлку
IT	informační technologie
MD	Ministerstvo dopravy
MF	Ministerstvo financí
MMR	Ministerstvo pro místní rozvoj
MPSV	Ministerstvo práce a sociálních věcí
MPO	Ministerstvo průmyslu a obchodu
MSp	Ministerstvo spravedlnosti
MŠ	mateřská škola
MŠMT	Ministerstvo školství, mládeže a tělovýchovy
MV	Ministerstvo vnitra
MZd	Ministerstvo zdravotnictví
MZV	Ministerstvo zahraniční věci
NACE	Klasifikace ekonomických činností
NATO	Severoatlantická aliance (North Atlantic Treaty Organization)
NKC	Národní kontaktní centrum - gender a věda
NNO	nestátní neziskové organizace
OBSE	Organizace pro bezpečnost a spolupráci v Evropě (Organization for Security and Cooperation in Europe)
OECD	Organizace pro hospodářskou spolupráci a rozvoj (Organisation for Economic Co-operation and Development)
OP Z+	Operační program Zaměstnanost plus
OSN	Organizace spojených národů
OSVČ	osoba samostatně výdělečně činná
PČR	Parlament České republiky
PISA	Programme for International Student Assessment (mezinárodní výzkum prováděný OECD každé tři roky zjišťující úroveň čtenářské, matematické i přírodovědné gramotnosti mezi žactvem ve věku 15 let)
RVŠ	Rada vysokých škol



RVVI	Rada pro výzkum, vývoj a inovace
SDG	Cíle udržitelného rozvoje OSN (Sustainable Development Goals)
SŠ	střední škola
ŠVP	školní vzdělávací program
UNICEF	Dětský fond OSN (United Nations International Children's Emergency Fund)
UNMEM	vojenské pozorovatelky a pozorovatelé v OSN (UN military experts on mission)
ÚZIS	Ústav zdravotnických informací a statistiky
ÚV ČR	Úřad vlády ČR
VaVal	věda, výzkum a inovace
VŠPS	Výběrové šetření pracovních sil
VŠ	vysoká škola
WHO	Světová zdravotnická organizace
WPS	agenda ženy, mír, bezpečnost (Women, Peace and Security Agenda)
ZRS	zahraniční rozvojová spolupráce
ZŠ	základní škola



1. Úvod

1.1. Kontext vzniku Indikátorové soustavy Strategie rovnosti žen a mužů na léta 2021 - 2030

Indikátorová soustava Strategie rovnosti žen a mužů na léta 2021 – 2030 (dále jen „Indikátorová soustava“) byla vytvořena na základě usnesení vlády ČR ze dne 8. března 2021 č. 269, kterým byla schválena Strategie rovnosti žen a mužů na léta 2021 – 2030¹ (dále jen „Strategie 2021+“) a zároveň bylo uloženo vypracování její indikátorové soustavy.

Indikátorová soustava vychází z Úkolové části Strategie 2021+ (Příloha č.1 Strategie 2021+), která navrhuje většinu indikátorů. Tyto indikátory byly zvoleny jednotlivými pracovními skupinami zodpovědnými za přípravu Strategie 2021+, která se odehrávala v letech 2020-2021. Indikátory byly dále konzultovány s garanty a garantkami jednotlivých kapitol Strategie 2021+. V roce 2022 se dále uskutečnily dva kulaté stoly a tři workshopy v rámci kterých byly navržené indikátory konzultovány se širokým spektrem stakeholderů (státní správa, akademická sféra, neziskový sektor). V rámci konzultací tak byly některé indikátory navrhované v Úkolové části Strategie 2021+ změněny.

V rámci indikátorové sady byla v maximální možné míře využita pravidelně publikovaná data, jejichž vývoj lze sledovat v časové řadě a v mezinárodním srovnání. Stejně tak byly zahrnuty i všechny z hlediska cílů Strategie 2021+ relevantní indikátory definované Pekingskou akční platformou. V případě několika možných zdrojů dat (např. mezinárodní databáze a národní data), jsou preferována národní data. Charakter některých cílů nicméně vyžaduje i zařazení nových indikátorů či dat publikovaných dosud pouze nepravidelně. Z toho důvodu je nutné soubor vnímat jako otevřenou a živou datovou sadu, jejíž vývoj by měl být reflektován i v rámci revizí Strategie 2021+ v letech 2023 a 2026.

1.1. Účel Indikátorové soustavy Strategie 2021+

Cílem Indikátorové soustavy je monitoring plnění cílů Strategie 2021+. Ten bude vyhodnocován na dvou úrovních. První je každoroční reporting gesčních resortů, prostřednictvím kterého bude Úřad vlády ČR monitorovat naplňování jednotlivých opatření Strategie 2021+. Druhou je zde navržená sada 139 indikátorů monitorující všechny kapitoly Strategie 2021+ (viz Graf č.1). Vyhodnocení indikátorů bude součástí každoročních Zpráv o rovnosti žen a mužů² a Zpráv o plnění Strategie rovnosti žen a mužů na léta 2021 – 2030.³

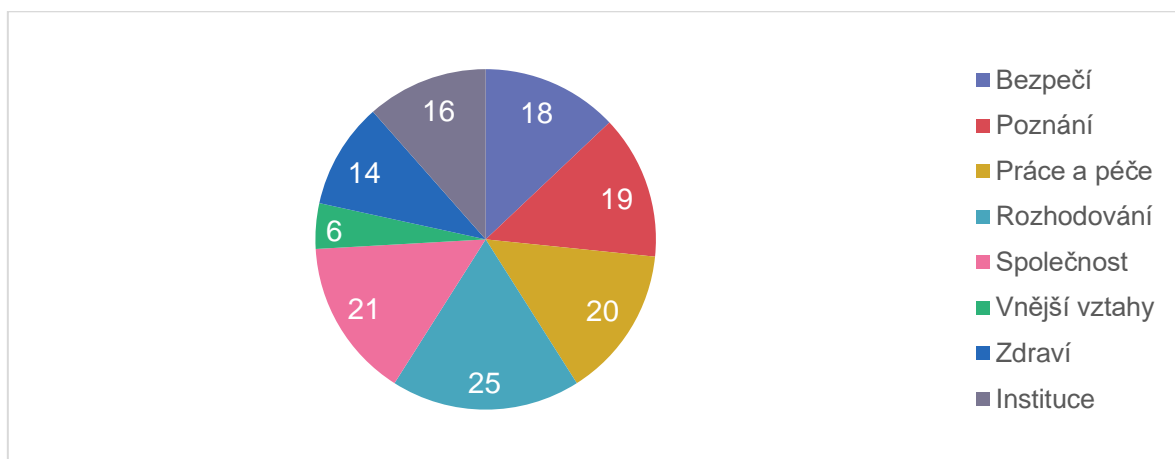
¹ Blíže viz https://www.vlada.cz/assets/ppov/rovne-prilezitosti-zen-a-muzu/Aktuality/Strategie_rovnosti_zen_a_muzu.pdf.

² Blíže viz <https://www.vlada.cz/cz/ppov/rovne-prilezitosti-zen-a-muzu/dokumenty/souhrnne-zpravy-o-plneni-priorit-a-postupu-vlady-pri-prosazovani-rovných-prilezitosti-zen-a-muzu-za-roky-1998---2013-123732/>.

³ Blíže viz <https://www.vlada.cz/cz/ppov/rovne-prilezitosti-zen-a-muzu/dokumenty/zprava-o-plneni-strategie-rovnosti-zen-a-muzu-na-leta-2021-2030-201242/>.



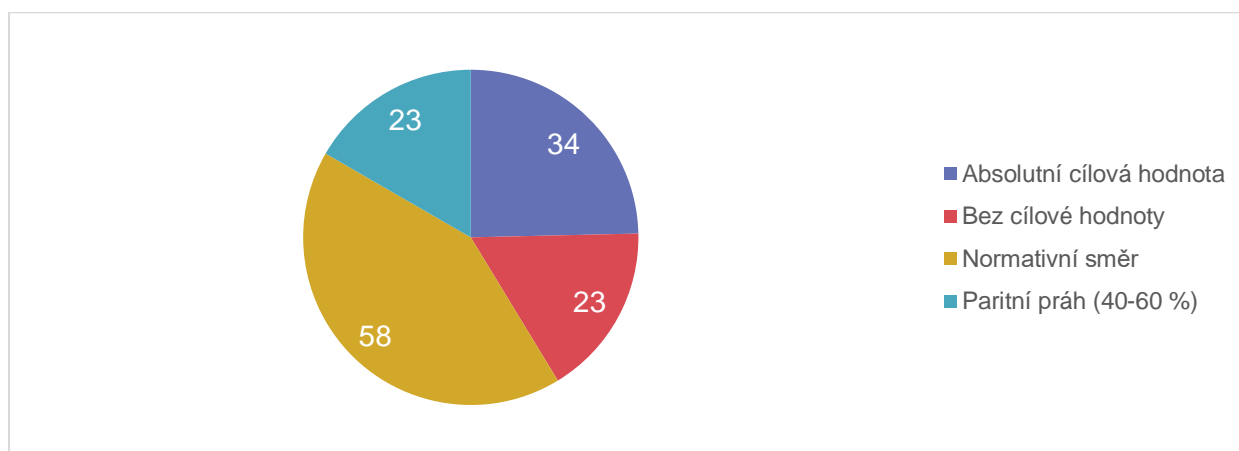
Graf č. 1: Počet indikátorů dle jednotlivých kapitol



Pomocí číselného označení jsou indikátory přiřazeny primárně ke strategickým, ale i ke specifickým cílům Strategie. Označení jednotlivých indikátorů vychází z Implementační osnovy Strategie 2021+, kde strategické cíle jsou označeny prvním písmenem/písmeny příslušné kapitoly a číslem strategického a specifického cíle. Pod každým strategickým cílem jsou vždy uvedeny všechny specifické cíle pro daný strategický cíl, ne všechny Specifické cíle bez indikátoru budou monitorovány pouze na základě vyhodnocení plnění příslušných opatření. Tyto cíle budou hodnoceny jako splněné, pokud dojde k realizaci zadaných výstupů a aktivit. Specifické cíle s indikátorem budou hodnoceny jak na základě realizace opatření, tak i na základě kritického zhodnocení vývoje v rámci indikátoru sledované problematiky či společenského jevu.

Každý indikátor je stručně definován a pro snazší interpretaci je popsán také jeho význam v kontextu daného cíle. Pokud žádoucí stav v roce 2030 není přímo stanoven v rámci znění cíle či nelze určit prostřednictvím relevantního mezinárodního konsenzu, je u indikátoru uveden pouze žádoucí normativní směr (tzv. zpravidla zvýšení či snížení oproti výchozímu stavu). V případě, že nelze normativní směr určit (např. není dosud znám výchozí stav nebo se jedná o finanční alokaci s kvalitativním aspektem), bude plnění daného cíle hodnoceno kontextuálně. Počet typů cílových hodnot v indikátorové soustavě je znázorněn na Grafu č. 2.

Graf č. 2: Počet indikátorů dle typu cílové hodnoty





2. Práce a péče

PP.1: Snížení nerovností mezi muži a ženami v souvislosti s péčí

PP.1.1 Zvýšení míry participace mužů/otců na péči o děti a jiné blízké osoby

PP.1.2 Zvýšení dostupnosti míst v mateřských školách

PP.1.3 Zvýšení dostupnosti zařízení péče o děti do 3 let věku

PP.1.7 Odstranění právních překážek rychlejšího návratu rodičů (zejm. matek) malých dětí na trh práce

PP.1.10 Podpora zařízení formální/institucionální péče

Název a označení indikátoru	PP.1.1.a Podíl otců čerpajících otcovskou poporodní péčí
Stručná definice	Poměr počtu vyplacených dávek otcovské poporodní péče k narozeným dětem v daném roce.
Jednotka	Podíl (v %)
Zdroj dat	Česká správa sociálního zabezpečení, ČSÚ
Význam indikátoru	Indikátor slouží k hodnocení míry zapojení mužů do rané péče o děti. Sleduje vztah čerpání dávky otcovské poporodní péče a počet narozených dětí (v měsíčních intervalech). Účelem tohoto indikátoru je zachycení vývoje v zapojení mužů do péče o děti, která je v ČR dlouhodobě nízká. Dávka otcovské poporodní péče je určena mj. k prohloubení vztahu s novorozencem a zajištěním pomoci matce dítěte během prvních dnů po porodu. Dávka byla zavedena v únoru 2018, v roce 2022 pak došlo k prodloužení možnosti čerpání této dávky na 2 týdny, tj. 14 kalendářních dní. Od března 2018 dávku čerpá přibližně 4 000 mužů měsíčně, jde přibližně o 40 % otců nově narozených dětí. Jedná se tak o typ rodičovské (pečovatelské) dávky, kterou muži využívají v největší míře. <i>Z dlouhodobého hlediska bude zajímavé sledovat, zda bude využití této dávky motivovat k čerpání dalších rodičovských dávek.</i>
Časová řada	Od 2018
Frekvence výstupu	Čtvrtletně
Členění indikátoru	-
Mezinárodní srovnání	-
Výchozí stav	43 % (2021) 45 % (2022) 47,4 % (2023) Nejsou kompletní data za r. 2024
Aktuální stav	
Žádoucí stav v roce 2030	Zvýšení
Poznámka	Otcovskou poporodní péčí mohou čerpat zaměstnanci a OSVČ, kteří se dobrovolně účastní nemocenského pojištění. Přesné podmínky nároku na otcovskou (dávku otcovské poporodní péče) stanoví zákon o nemocenském pojištění (z. č. 187/2006 Sb.). Od roku 2013 si dobrovolné nemocenské pojištění platí 9 % všech OSVČ



	(neděleno dle pohlaví), dobrovolné nemocenské pojištění si tak hradí pouze minimum OSVČ. Z tohoto důvodu jsou pro účely indikátoru použita pouze data o zaměstnancích. Při hodnocení indikátoru je třeba zohlednit fakt, že se jedná se o dávku nemocenského pojištění a nárok na čerpání je podmíněn účastí na nemocenském pojištění.
--	--

Název a označení indikátoru	PP.1.1.b Zastoupení mužů mezi osobami čerpajícími rodičovský příspěvek
Stručná definice	Podíl mužů v rámci průměrného měsíčního počtu příjemců rodičovského příspěvku za rok
Jednotka	Podíl (v %)
Zdroj dat	MPSV , ČSÚ, Zaostřeno na ženy a muže (sociální zabezpečení)
Význam indikátoru	Zapojení mužů do péče o děti je v ČR dlouhodobě nízké. Podíl mužů čerpající rodičovský příspěvek se dlouhodobě pohybuje kolem 2 %. Větší zapojení mužů do péče je žádoucí, protože má pozitivní vliv na rodinné vazby a psychickou pohodu rodičů i dětí. Ze socioekonomického hlediska pak zapojení mužů do péče o děti umožňuje dřívější návrat žen do pracovního procesu. Lokální studie dokládají, že muži mají o péči zájem, brání jim v tom však pracovní překážky či společenské předsudky a také, zpravidla ekonomická situace domácnosti, kdy muži obvykle mají vyšší příjmy. Dle <i>směrnice Evropského parlamentu a Rady (EU) 2019/1158 ze dne 20. června 2019 o rovnováze mezi pracovním a soukromým životem rodičů a pečujících osob a o zrušení směrnice Rady 2010/18/EU</i> by ČR měla do svého právního řádu zakotvit institut, který zajistí střídání rodičů v průběhu rodičovské a tím zvýší počet mužů, kteří pečují o děti (tedy pobírají rodičovský příspěvek). Indikátor proto sleduje vývoj podílu mužů, kteří čerpají rodičovský příspěvek.
Časová řada	Od roku 2011
Frekvence výstupu	Ročně
Členění indikátoru	Dle věku
Mezinárodní srovnání	-
Výchozí stav	1,8 % (2021)
Aktuální stav	1,8 % (2022) 1,9 % (2023) Data nejsou k dispozici (2024).
Žádoucí stav v roce 2030	Zvýšení

Název a označení indikátoru	PP.1.1.c Podíl mužů na počtu osob čerpajících ošetřovné
Stručná definice	Podíl mužů čerpajících dávku ošetřovného člena rodiny (měsíčně).
Jednotka	Podíl (v %)
Zdroj dat	Česká správa sociálního zabezpečení
Význam indikátoru	Indikátor doplňuje komplex ukazatelů, které sledují zapojení mužů do péče. V tomto případě je sledován podíl mužů zapojených do péče o děti či závislé osoby, skrze čerpání dávky ošetřovného (případně dlouhodobého ošetřovného). Ošetřovné je určeno těm, kteří pečují o osoby, jejichž zdravotní stav vyžaduje nezbytně ošetřování jinou fyzickou osobou. Mezi lety 2020–2021 byl vlivem



	pandemie covid-19 a souvisejících preventivních opatření zaznamenán výrazný nárůst čerpání této dávky (v absolutních číslech). V první polovině roku 2020 stoupal podíl pečujících mužů až k 26 % (červen), ve stejném období v roce 2021 se tento podíl stabilně držel kolem 26 %, v červnu byl však již patrný pokles (24,6 %). V první polovině roku 2022 klesl podíl mužů čerpajících tuto dávku k předpandemickým hodnotám, na 20–22 % pečujících.
Časová řada	Od 2015
Frekvence výstupu	Ročně
Členění indikátoru	-
Mezinárodní srovnání	-
Výchozí stav	25 % (2021)
Aktuální stav	23 % (průměr za rok 2023) 24 % (2025)
Žádoucí stav v roce 2030	35 %

Název a označení indikátoru	PP.1.2.a Odmítnuté žádosti o umístění v MŠ
Stručná definice	Počet žádostí o přijetí do mateřské školy, kterým nebylo vyhověno.
Jednotka	Počet
Zdroj dat	MŠMT
Význam indikátoru	Indikátor slouží jako orientační údaj ke sledování ne/dostupnosti míst v mateřských školách.
Časová řada	Od 2007/2008 (2007/2008 – 2016/2017 tab.B1. 14. 1., od 2017/2018 tab. B1. 18. 1)
Frekvence výstupu	Ročně
Členění indikátoru	Dle věkové kategorie
Mezinárodní srovnání	-
Výchozí stav	44 271 (2021/2022)
Aktuální stav	43 715 (2023/2024) 40 553 (2024/2025)
Žádoucí stav v roce 2030	-
Poznámka	Nejedná se o celkový počet nepřijatých dětí do MŠ, neboť je možné žádat o přijetí ve více zařízeních/mateřských školách. V rámci optimalizace sbíraných dat v oblasti předškolního vzdělávání je žádoucí zavést marker, který bude sledovat počet dětí, které se do mateřských škol nedostaly.

Název a označení indikátoru	PP.1.3.a Podíl dětí v předškolních vzdělávacích institucích a institucích péče
Stručná definice	Podíl dětí mladších 3 let v zařízeních formální péče, podíl dětí 3-6 let v zařízeních formální péče
Jednotka	Podíl (v %)
Zdroj dat	ČSÚ (Životní podmínky – EU-SILC)
Zdroj aktuálních dat	Eurostat - Children aged less than 3 years in formal childcare Eurostat - Children in formal childcare or education by age group and duration - % over the population of each age group - EU-SILC survey



Význam indikátoru	Česká republika má dlouhodobě nízký podíl dětí mladších tří let umístěných v mateřských školách a zařízeních péče o děti. To je dáno jednak nedostatkem kapacit těchto zařízení a jejich možnostech poskytovat péči o děti mladší tří let, ale zároveň také délkou mateřské/rodičovské dovolené či společenskými předsudky, dle kterých by dítě mělo být do 3 let s matkou. Indikátor proto sleduje, nakolik se daří umisťovat děti mladší (i starší) tří let do zařízení péče a předškolního vzdělávání.
Časová řada	Od roku 2005
Frekvence výstupu	Ročně
Členění indikátoru	Dle věku (mladší 3 let, od 3 let do zahájení školní docházky)
Mezinárodní srovnání	Eurostat
Výchozí stav	9,1 % mladších 3 let (2018) 79,4 % starších 3 let (2018)
Aktuální stav	4,4 % (2023) mladších 3 let 81 % (2023) starších 3 let 7,3% (2025) mladších 3 let 92,7 % (2025) starších 3 let
Žádoucí stav v roce 2030	Revidované Barcelonské cíle (dle Doporučení Rady EU ⁴)

Název a označení indikátoru	PP.1.7.a Dopady rodičovství na zaměstnanost žen
Stručná definice	Rozdíl v zaměstnanosti žen ve věku 25-49 let s dětmi do 6 let a bez nich
Jednotka	Procentní body
Zdroj dat	ČSÚ (VŠPS)
Význam indikátoru	Indikátor sleduje dopady rodičovství na zaměstnanost žen.
Časová řada	Od roku 1993
Frekvence výstupu	Ročně
Členění indikátoru	-
Mezinárodní srovnání	-
Výchozí stav	- 41 % (2019)
Aktuální stav	Do 6 let je to 41,1 %. Data nejsou k dispozici (2025).
Žádoucí stav v roce 2030	Zvýšení (přiblížení k 0)

Název a označení indikátoru	PP.1.10.a Kapacity odlehčovacích služeb
Stručná definice	Evidovaný počet neuspokojených žádostí o odlehčovací služby
Jednotka	Počet
Zdroj dat	MPSV (Statistická ročenka z oblasti práce a sociálních věcí)
Zdroj aktuálních dat	MPSV (Statistická ročenka z oblasti práce a sociálních věcí)
Význam indikátoru	Počet neuspokojených žádostí o sociální služby poukazuje na kapacitní stav těchto služeb.
Časová řada	Od roku 2010
Frekvence výstupu	Ročně



Členění indikátoru	Dle kraje
Mezinárodní srovnání	-
Výchozí stav	2064 (2021)
Aktuální stav	3133 (2022)
Žádoucí stav v roce 2030	Snížení

PP.2 Snížení nerovností mezi muži a ženami na trhu práce

PP.2.1 Zvýšení využívání částečných úvazků a flexibilních forem práce

PP.2.2 Zvýšení podnikatelských aktivit žen

PP.2.5 Zvýšení míry zaměstnanosti žen čelících vícečetné diskriminaci na trhu práce

Název a označení indikátoru	PP.2.1.a Míra využívání zkrácených úvazků
Stručná definice	Počet osob mezi 15–64 lety využívající zkrácené úvazky ku celkovému počtu zaměstnaných osob v dané věkové kategorii.
Jednotka	Podíl (v %)
Gestor	MPSV
Zdroj dat	ČSÚ (Zaostřeno na ženy a muže)
Zdroj aktuálních dat	Zaostřeno na ženy a muže 2022 – práce a mzdy, list 4-25 Zaostřeno na ženy a muže 2023 – práce a mzdy, list 4-25
Význam indikátoru	Zvýšení využívání částečných úvazků a flexibilních forem práce může mít pozitivní dopady na snížení nerovností na trhu práce. Zároveň je nutné sledovat i kvalitativní aspekty těchto typů práce, aby nedocházelo k tzv. prekarizaci.
Časová řada	Od roku 2010
Frekvence výstupu	Ročně
Členění indikátoru	-
Mezinárodní srovnání	Eurostat EU LFS
Výchozí stav	Ženy: 9,9 %; muži: 2,4 % (2021) – tohle tím pádem budou asi data z roku 2020, nikoliv v roce 2021
Aktuální stav	Ženy: 9,6 %; muži: 2,5 % (v roce 2021, reportováno v tabulkách v roce 2022) Ženy: 10,2 %; muži: 2,7 % (v roce 2022, reportováno v tabulkách v roce 2023) Data nejsou k dispozici (2025).
Žádoucí stav v roce 2030	Zvýšení

Název a označení indikátoru	PP.2.1.b Nedobrovolné využívání zkrácených úvazků
Stručná definice	Podíl osob, které jsou nedobrovolně zaměstnány na zkrácený úvazek z celkové počtu osob zaměstnaných na zkrácený úvazek.
Jednotka	Podíl (v %)
Gestor	MPSV
Zdroj dat	ČSÚ (Zaostřeno na ženy a muže)



Zdroj aktuálních dat	Zaostřeno na ženy a muže 2022 – práce a mzdy, list 4-25 Zaostřeno na ženy a muže 2023 – práce a mzdy, list 4-25
Význam indikátoru	Tento indikátor slouží jako doplňkový indikátor k indikátoru Míry využívání zkrácených úvazků, tak aby byla sledována i přibližná míra pekarizace.
Časová řada	Od roku 2010
Frekvence výstupu	Ročně
Členění indikátoru	-
Mezinárodní srovnání	Eurostat
Výchozí stav	Ženy: 4,9 %, muži: 2,8 % (2021)
Aktuální stav	Ženy: 18,5 %, muži: 14,8 % (2021) Ženy: 19,8 %; muži: 12,3 % (2022) Data nejsou k dispozici (2025).
Žádoucí stav v roce 2030	0 %

Název a označení indikátoru	PP.2.2.a Podíl podnikajících žen
Stručná definice	Počet podnikajících žen v daném roce ku celkovému počtu podnikatelských subjektů (OSVČ)
Jednotka	Podíl (v %)
Gestor	MPO
Zdroj dat	MPO, AMSP ČR (Srovnávací analýza podnikání, podnikatelů a podnikatelek)
Zdroj aktuálních dat	https://amsp.cz/analyza-zamestnancu-2023-2/
Význam indikátoru	Indikátor sleduje vývoj podnikatelských aktivit žen.
Časová řada	Od roku 2016 (4. čtvrtletí)
Frekvence výstupu	Ročně
Členění indikátoru	Dle regionu, dle čtvrtletí
Mezinárodní srovnání	-
Výchozí stav	36,54 % (2021)
Aktuální stav	37 % (2022) Data nejsou k dispozici (2025).
Žádoucí stav v roce 2030	-

Název a označení indikátoru	PP.2.5.a Míra zaměstnanosti žen se zdravotním postižením
Stručná definice	Indikátor je definován jako podíl zaměstnaných osob (žen) k počtu všech osob (žen) se zdravotním postižením.
Jednotka	Podíl (v %)
Zdroj dat	ČSÚ
Zdroj aktuálních dat	Zaměstnanost a nezaměstnanost podle výsledků VŠPS - roční průměry - 2023
Význam indikátoru	Indikátor vyjadřuje míru zaměstnanosti ve skupině, která je ohrožená růstem nezaměstnanosti a chudobou. Indikátor patří mezi strukturální ukazatele za oblast zaměstnanosti a sociálního začlenění.
Časová řada	Od roku 2019



Frekvence výstupu	Ročně
Členění indikátoru	Dle pohlaví
Mezinárodní srovnání	-
Výchozí stav	22,4 % (2020)
Aktuální stav	Data nejsou k dispozici.
Žádoucí stav v roce 2030	Zvýšení

Název a označení indikátoru	PP.2.5.b Zaměstnanost osob s nízkou kvalifikací, dle pohlaví
Stručná definice	Míra zaměstnanosti žen a mužů bez vzdělání nebo se základním vzděláním
Jednotka	Podíl (v %)
Zdroj dat	ČSÚ (VŠPS) – Zaostřeno na ženy a muže
Zdroj aktuálních dat	Zaostřeno na ženy a muže 2023 – práce a mzdy, list 4-20
Význam indikátoru	Indikátor vyjadřuje míru zaměstnanosti ve skupině, která je ohrožena růstem nezaměstnanosti a chudobou. Indikátor patří mezi strukturální ukazatele za oblast zaměstnanosti a sociálního začlenění.
Časová řada	Pravděpodobně od r. 1993
Frekvence výstupu	Čtvrtletně
Členění indikátoru	Dle pohlaví, dle vzdělání
Mezinárodní srovnání	Lze přibližně, Eurostat používá jiné dělení vzdělání (ISCED 2011), je zde delší časová prodleva před zveřejněním, obojí však vychází z VŠPS
Výchozí stav	17,0 % (Q1 2021)
Aktuální stav	Data nejsou k dispozici.
Žádoucí stav v roce 2030	Zvýšení



PP.3 Snížení rozdílů v odměňování žen a mužů

PP.3.1 Snížení míry genderové segregace v rámci studijních oborů

PP.3.3 Snížení míry výskytu přímé mzdové/platové diskriminace na základě pohlaví

PP.3.4 Zajištění kontinuálního navyšování platů a mezd ve feminizovaných profesích

PP.3.6 Snížení platového rozdílu mezi muži a ženami v platové sféře

Název a označení indikátoru	PP.3.1. Ženy zaměstnané v IT
Stručná definice	Podíl žen mezi osobami zaměstnanými v IT.
Jednotka	Podíl (v %)
Zdroj dat	Eurostat
Význam indikátoru	Ženy jsou v IT sektoru dlouhodobě podzastoupené, což má dopady jak na samotný sektor, tak na ženy na trhu práce. Zvýšení podílu žen zaměstnaných v IT je žádoucí také s ohledem na 4. průmyslovou revoluci. Indikátor proto sleduje vývoj v jejich zastoupení specificky v tomto sektoru.
Časová řada	Od roku 2012
Frekvence výstupu	Ročně
Členění indikátoru	Dle pohlaví
Mezinárodní srovnání	Eurostat
Výchozí stav	10 % (2021)
Aktuální stav	10,9 % (2022) 12,4 % (2023) 13 % (2024)
Žádoucí stav v roce 2030	Zvýšení

Název a označení indikátoru	PP.3.3.a Gender pay gap (vztažený k průměru měsíční mzdy mužů)
Stručná definice	Rozdíl mezi průměrným hrubým hodinovým výdělkem zaměstnance (muže) a zaměstnankyně (ženy) v poměru k průměrnému hrubému hodinovému výdělku zaměstnance (muže). Zahrnuty jsou podniky s 10 a více zaměstnanými osobami.
Jednotka	Podíl (v %)
Zdroj dat	ČSÚ
Zdroj aktuálních dat	Zaostřeno na ženy a muže 2022 – práce a mzdy, list 4-37 Zaostřeno na ženy a muže 2023 – práce a mzdy, list 4-37
Význam indikátoru	Gender pay gap představuje jeden ze základních ukazatelů postavení žen na trhu práce.
Časová řada	Od roku 2008
Frekvence výstupu	Ročně
Členění indikátoru	Dle odvětví NACE, dle věku
Mezinárodní srovnání	Eurostat
Výchozí stav	16,4 % (2020)
Aktuální stav	15 % (2021) 18,2 (2024)
Žádoucí stav v roce 2030	Snížení



Název a označení indikátoru	PP.3.3.b Adjustovaný gender pay gap
Stručná definice	Rozdíl mezi výdělkem zaměstnance (muže) a zaměstnankyně (ženy) v poměru k výdělku zaměstnance (muže). Adjustovaný gender pay gap je založen na některé z užívaných metod (nejčastěji na bázi regresní analýzy), které umožňují určit, jak velkou část celkové hodnoty gender pay gapu je možné vysvětlit dílčími faktory, jakými jsou například odvětví, velikost podniku, plný/částečný úvazek, délka praxe, věk nebo vzdělání.
Jednotka	Podíl (v %)
Zdroj dat	MPSV, SOU AV ČR
Význam indikátoru	Gender pay gap představuje jeden ze základních ukazatelů postavení žen na trhu práce. Adjustovaný gender pay gap představuje hodnotu, kterou nelze vysvětlit pomocí daných faktorů (např. věk, odvětví, velikost podniku, vzdělání) a více se blíží hodnotě přímé diskriminace než gender pay gap.
Časová řada	-
Frekvence výstupu	Nepravidelně
Členění indikátoru	-
Mezinárodní srovnání	
Výchozí stav	10 % (2016)
Aktuální stav	9 % (2025)
Žádoucí stav v roce 2030	Snížení

Název a označení indikátoru	PP.3.4.a Poměr mzdy ve feminizovaných profesích k mzdě vysokoškolsky vzdělané populace
Stručná definice	Poměr průměrné mzdy žen a mužů ve feminizovaných profesích (učitelství, všeobecné zdravotní sestry a bratři a porodní asistenti a asistentky, sociální péče) k průměru mezd žen a mužů s vysokoškolským vzděláním (vztahované k průměru mezd pro dané pohlaví).
Jednotka	Podíl (v %)
Zdroj dat	ČSÚ (Zaostřeno na ženy a muže)
Význam indikátoru	Indikátor ukazuje nízké platové ohodnocení ve feminizovaných zaměstnáních, což je patrné z vysokého rozdílu mezi poměrem průměrné mzdy mužů oproti průměrné mzdě vysokoškolsky vzdělaných mužů.
Časová řada	Od roku 2002
Frekvence výstupu	Ročně
Členění indikátoru	Dle pohlaví, typu škol
Mezinárodní srovnání	-
Výchozí stav	Školství – ženy: 86,3 %, muži 67,9 % (2021); zdravotnictví a sociální péče – pro rok 2021 nejsou dostupná genderově segregovaná data
Aktuální stav	Data nejsou k dispozici (2025).
Žádoucí stav v roce 2030	Zvýšení



Název a označení indikátoru	PP.3.6.a Rozdíl v mediánu výdělků žen a mužů v platové sféře
Stručná definice	Rozdíl v mediánu hrubého měsíčního platu mužů a žen
Jednotka	Podíl (v %)
Zdroj dat	Informační systém o průměrném výdělku (ISPV)
Zdroj aktuálních dat	https://www.ispv.cz/cz/Vysledky-setreni/Aktualni.aspx#13113
Význam indikátoru	Indikátor sleduje nerovnosti v platovém ohodnocení mužů a žen v platové sféře.
Časová řada	Od roku 2002
Frekvence výstupu	Ročně
Členění indikátoru	Dle pohlaví, dle věku
Mezinárodní srovnání	-
Výchozí stav	16 % (2021)
Aktuální stav	Rozdíl 11% (2023) Rozdíl 17,25 % (2025)
Žádoucí stav v roce 2030	Snížení



PP.4 Snížení míry ohrožení chudobou, zejména žen

PP.4.1 Snížení míry ohrožení chudobou samoživitelek a samoživitelů s nezaopatřeným dítětem

PP.4.3 Snížení chudoby žen v penzi

PP.4.4 Snížení rizika chudoby a ohrožení zvláště zranitelných rodičovských skupin

Název a označení indikátoru	PP.4.1.b Samoživitelky a samoživitelé s nezaopatřeným dítětem ohrožené chudobou
Stručná definice	Podíl samoživitelů a samoživitelek (domácností s 1 dospělou osobou a pouze závislými dětmi) ohrožených příjmovou chudobou. Hranice ohrožení příjmovou chudobou je definována jako 60 % mediánu národního ekvivalizovaného (tzn. zohledňuje rozdílné složení vícečlenných domácností) disponibilního příjmu.
Jednotka	Podíl (v %)
Zdroj dat	ČSÚ (Zaostřeno na ženy a muže ; Životní podmínky – EU-SILC)
Zdroj aktuálních dat	Zaostřeno na ženy a muže 2022 – obyvatelstvo, rodiny a domácnosti, list 1-37 Zaostřeno na ženy a muže 2023 – obyvatelstvo, rodiny a domácnosti, list 1-37
Význam indikátoru	Indikátor sleduje podíl samoživitelů a samoživitelek v domácnostech, které nedosahují svými příjmy stanovené hranice. Samoživitelé a samoživitelky patří k jedné z nejohroženějších skupin z hlediska příjmové chudoby.
Časová řada	Od roku 2005
Frekvence výstupu	Ročně
Členění indikátoru	Dle pohlaví, dle věkové kategorie
Mezinárodní srovnání	Eurostat
Výchozí stav	Ženy 32,2 %, Muži 32,7 %
Aktuální stav	Ženy 32,4 %, Muži 32,3 % (2021) - v tabulkách z roku 2022 Ženy 29,7 %, Muži 32,6 % (2022) – v tabulkách z roku 2023 Data nejsou k dispozici (2025).
Žádoucí stav v roce 2030	Snížení

Název a označení indikátoru	PP.4.1.c Počet trestných činů neplacení výživného
Stručná definice	Počty trestních řízení pro trestný čin zanedbání povinné výživy (celkem obžalováno a podán návrh na potrestání)
Jednotka	Počet
Zdroj dat	Zpráva o činnosti nejvyššího státního zastupitelství
Zdroj aktuálních dat	Zpráva o činnosti nejvyššího státního zastupitelství 2022 textová část - § 196, tabulka „Počty trestních řízení pro trestný čin zanedbání povinné výživy“ na straně 61, sloupec: Celkem obžalováno a podán návrh na potrestání
Význam indikátoru	Počet rodin, kterým není vypláceno stanovené výživné a zároveň je to hlášeno.
Časová řada	Od roku 2011
Frekvence výstupu	Ročně
Členění indikátoru	-



Mezinárodní srovnání	-
Výchozí stav	5 178 (2021)
Aktuální stav	4 490 (2022) 4 310 (2025)
Žádoucí stav v roce 2030	Snížení

Název a označení indikátoru	PP.4.3.a Ženy ve věkové skupině 65+ ohrožené chudobou
Stručná definice	Podíl žen ve věkové skupině 65+ ohrožené příjmovou chudobou. Hranice ohrožení příjmovou chudobou je definována jako 60 % mediánu národního ekvivalizovaného (tzn. zohledňuje rozdílné složení vícečlenných domácností) disponibilního příjmu.
Jednotka	Podíl (v %)
Zdroj dat	ČSÚ (Zaostřeno na ženy a muže , Životní podmínky – EU-SILC)
Zdroj aktuálních dat	Zaostřeno na ženy a muže 2022 – obyvatelstvo, rodiny a domácnosti, list 1-37 Zaostřeno na ženy a muže 2023 – obyvatelstvo, rodiny a domácnosti, list 1-37
Význam indikátoru	Indikátor sleduje podíl žen v domácnostech jednotlivců, které nedosahují svými příjmy stanovené hranice. Ženy ve věkové kategorii 65+ patří k nejohroženější skupině z hlediska příjmové chudoby.
Časová řada	Od roku 2005
Frekvence výstupu	Ročně
Členění indikátoru	Dle pohlaví, dle věkové kategorie
Mezinárodní srovnání	Eurostat
Výchozí stav	42,4 % (2020)
Aktuální stav	32,3 % (2021) 21,8 % (2022) Data nejsou k dispozici. (2025)
Žádoucí stav v roce 2030	Snížení



Název a označení indikátoru	PP.4.4.a Podíl osob, jejichž příjem je nižší než minimální důstojná mzda
Stručná definice	Indikátor sleduje podíl osob, jejichž příjem je nižší než minimální důstojná mzda v ČR vyčíslená pro rok 2021 na 32 000 Kč. Pro rok 2023 byla vyčíslena na 45 573 Kč, pro účely výpočtu indikátoru zaokrouhloeno na 46 000 Kč.
Jednotka	Podíl (v %)
Zdroj dat	ČSÚ, www.dustojnamzda.cz
Zdroj aktuálních dat	https://www.czso.cz/csu/czso/struktura-mezd-zamestnancu-2023 www.dustojnamzda.cz
Význam indikátoru	Minimální důstojná mzda je odměna za práci za běžnou pracovní dobu, která pracujícím a jejich domácnostem poskytuje dostatek finančních prostředků k životu, který je většinou společnosti vnímaný jako určitý základní standard.
Časová řada	Od roku 2010
Frekvence výstupu	Ročně
Členění indikátoru	Dle pohlaví
Mezinárodní srovnání	-
Výchozí stav	35,7 % mužů (ze všech zaměstnaných mužů), 47,7 % žen (2021)
Aktuální stav	58,41 % mužů, 71,86 % žen (2023) 52,8 % mužů, 67,43 % žen (2025)
Žádoucí stav v roce 2030	Snížení



3. Rozhodování

R.1 Zvýšení zastoupení žen v rozhodovacích pozicích

R.1.1 Usnadnění kariérního růstu žen

R.1.2 Vyšší míra viditelnosti expertízy žen směrem k veřejnosti

R.1.3 Zvýšení zastoupení žen ve vedoucích pozicích orgánů veřejné moci

R.1.5 Zvýšení zastoupení žen ve statutárních orgánech a ve vyšším vedení obchodních společností

Název a označení indikátoru	R.1.1.a Podíl žen považujících možnost žen získat práci odpovídající jejich kvalifikaci a schopnostem za zhruba stejnou jako u mužů
Stručná definice	Indikátor sleduje vývoj subjektivního hodnocení situace žen na trhu práce v porovnání se situací mužů.
Jednotka	Podíl (v %)
Zdroj dat	ÚV ČR (Trendy sociálně politických mechanismů ovlivňujících genderové vztahy, 2010)
Zdroj aktuálních dat	Trendy sociálně politických mechanismů ovlivňujících genderové vztahy, 2016
Význam indikátoru	Indikátor prostřednictvím subjektivního hodnocení zprostředkovává srovnání uplatnění kvalifikace a dovedností na trhu práce u mužů a žen.
Časová řada	Pouze rok 2010
Frekvence výstupu	Nepravidelně
Členění indikátoru	Dle věku, dle vzdělání
Mezinárodní srovnání	
Výchozí stav	24,1 % (2010)
Aktuální stav	Data nejsou k dispozici. (2025)
Žádoucí stav v roce 2030	Významné zvýšení

Název a označení indikátoru	R.1.2.a Podíl osob zastávajících názor, že ženy nemají dostatečné kvality/dovednosti k tomu, aby mohly být zastoupeny v rozhodovacích pozicích a v politice
Stručná definice	Subjektivní indikátor zaměřený na názor občanů na rovnost žen a mužů v oblasti rozhodování a politiky. Indikátor sleduje vnímání stereotypů spojených se ženami v politice a postoje k ženám v rozhodovacích pozicích.
Jednotka	Podíl (v %)
Zdroj dat	Eurobarometr (Gender Equality 2017)
Význam indikátoru	Na základě indikátoru je možné sledovat a vyhodnotit společenskou změnu postojů a stereotypů spojených se ženami v politice a v rozhodovacích pozicích.
Časová řada	Pouze rok 2017
Frekvence výstupu	Nepravidelně
Členění indikátoru	Dle pohlaví
Mezinárodní srovnání	Eurobarometr (Gender Equality)
Výchozí stav	ČR 23 % (28 % mužů / 18 % žen), průměr EU 17 % (19 % mužů / 15 % žen) (2017)
Aktuální stav	Data nejsou k dispozici.



Žádoucí stav v roce 2030	Snížení
--------------------------	---------

Název a označení indikátoru	R.1.3.a Podíl žen zastoupených na vedoucích pozicích na ministerstvech a ÚV ČR
Stručná definice	Počet náměstkyň, ředitelky a vedoucích pracovníků samostatných útvarů na rezortech a ÚV ČR vyjádřený jako podíl (%) z celkového počtu pracovníků a pracovníků na těchto typech vedoucích pozic na rezortech a ÚV ČR.
Jednotka	Podíl (v %)
Zdroj dat	Rezorty (report v rámci naplňování Strategie 2021+)
Význam indikátoru	Indikátor sleduje podíl žen zastoupených na vedoucích pozicích na ministerstvech a ÚV ČR a umožňuje porovnání dat v jednotlivých letech k měření pokroku.
Časová řada	Od roku 2003
Frekvence výstupu	Ročně
Členění indikátoru	Dle jednotlivých rezortů, dle typu vedoucí pozice
Mezinárodní srovnání	Částečně EIGE (Women in Decision Making) , indikátory Pekingské akční platformy (G8, G9)
Výchozí stav	Náměstkyň 29,6 %, ředitelky 27,9 %, vedoucí (ženy) 45,7 % (2022)
Aktuální stav	Náměstkyň 9,52 %, ředitelky 26,74 %, vedoucí (ženy) 45,7% (2025).
Žádoucí stav v roce 2030	40–60 % (paritní práh ⁵)

Název a označení indikátoru	R.1.3.b Podíl žen zastoupených v pracovních a poradních orgánech vlády
Stručná definice	Počet žen zastoupených v pracovních a poradních orgánech vlády, jejichž činnost zajišťuje jak ÚV ČR, tak jednotlivá ministerstva (viz vlada.cz), vyjádřený jako podíl (%) z celkového počtu osob
Jednotka	Podíl (v %)
Zdroj dat	ÚV ČR
Zdroj aktuálních dat	
Význam indikátoru	Indikátor sleduje podíl žen zastoupených v pracovních a poradních orgánech vlády a umožňuje porovnání dat v jednotlivých letech k měření pokroku.
Časová řada	Od roku 2021
Frekvence výstupu	Ročně
Členění indikátoru	Dle jednotlivých poradních orgánů
Mezinárodní srovnání	-
Výchozí stav	29,3 % (2021)
Aktuální stav	Data nejsou k dispozici.
Žádoucí stav v roce 2030	40–60 % (paritní práh)

⁵ Hranice 40 %, neboli tzv. „paritní práh“ je ideálním stavem, kdy je zastoupení mužů i žen skutečně rovnovážné a spravedlivé. Paritní práh je v mezinárodním prostředí obecně uznávaný jako hranice pro vyvážené zastoupení žen a mužů v rozhodovacích pozicích.



Název a označení indikátoru	R.1.3.c Podíl žen zastoupených na pozici předsedkyň/předsedů krajských soudů
Stručná definice	Počet předsedkyň krajských soudů vyjádřený jako podíl z celkového počtu předsedkyň a předsedů krajských soudů
Jednotka	Podíl (v %)
Zdroj dat	ČSÚ (Zaostřeno na ženy a muže), MSp
Zdroj aktuálních dat	Zaostřeno na ženy a muže 2022 – veřejný život a rozhodování, list 7-10 Zaostřeno na ženy a muže 2023 – veřejný život a rozhodování, list 7-10
Význam indikátoru	Indikátor sleduje podíl žen zastoupených na pozici předsedkyň/předsedů krajských soudů a umožňuje porovnání dat v jednotlivých letech k měření pokroku.
Časová řada	Od roku 2011
Frekvence výstupu	Ročně
Členění indikátoru	-
Mezinárodní srovnání	-
Výchozí stav	0 % (2020)
Aktuální stav	0 % (2021) – tabulka z roku 2022 50 % (2023) – tabulka z roku 2023 Data nejsou k dispozici (2025).
Žádoucí stav v roce 2030	40–60 % (paritní práh)

Název a označení indikátoru	R.1.3.d Podíl žen zastoupených na pozici předsedkyň/předsedů okresních soudů
Stručná definice	Počet předsedkyň okresních soudů vyjádřený jako podíl (%) z celkového počtu předsedkyň a předsedů okresních soudů
Jednotka	Podíl (v %)
Zdroj dat	ČSÚ (Zaostřeno na ženy a muže), MSp
Zdroj aktuálních dat	Zaostřeno na ženy a muže 2022 – veřejný život a rozhodování, list 7-10 Zaostřeno na ženy a muže 2023 – veřejný život a rozhodování, list 7-10
Význam indikátoru	Indikátor sleduje podíl žen zastoupených na pozici předsedkyň/předsedů okresních soudů a umožňuje porovnání dat v jednotlivých letech k měření pokroku.
Časová řada	Od roku 2011
Frekvence výstupu	Ročně
Členění indikátoru	-
Mezinárodní srovnání	-
Výchozí stav	48,8 % (2021) – byl tu uveden rok 2022, jsou to ale data za rok 2021 uvedené v tabulce za rok 2022
Aktuální stav	47,7 % (2023) Data nejsou k dispozici (2025).
Žádoucí stav v roce 2030	40–60 % (paritní práh)

Název a označení indikátoru	R.1.3.e Podíl žen zastoupených v rozhodovacích pozicích v rámci PČR
-----------------------------	---



Stručná definice	Počet žen zastoupených v rozhodovacích pozicích, definovaných jako prezident/ka a náměstci a náměstkyně Policejního prezidia a ředitelé a ředitelky krajských ředitelství, v rámci PČR z celkového počtu osob v rozhodovacích pozicích v PČR.
Jednotka	Podíl (v %)
Zdroj dat	MV
Zdroj aktuálních dat	Schéma policejního prezidia k zorientování v pozicích (na webu dole ke stažení), jména prezidentka/ky a náměstků/náměstekyň tamtéž (1 prezident/ka, 4 náměstci/náměstkyně) 14 ředitelů/ředitelů krajských ředitelství : KŘP Hl. města Prahy KŘP Středočeského kraje KŘP Jihočeského kraje KŘP Plzeňského kraje KŘP Karlovarského kraje KŘP Ústeckého kraje KŘP Libereckého kraje KŘP Královéhradeckého kraje KŘP Pardubického kraje KŘP kraje Vysočina KŘP Jihomoravského kraje KŘP Zlínského kraje KŘP Olomouckého kraje KŘP Moravskoslezského kraje
Význam indikátoru	Indikátor sleduje podíl žen zastoupených v rozhodovacích pozicích v rámci PČR a umožňuje porovnání dat v jednotlivých letech k měření pokroku.
Časová řada	-
Frekvence výstupu	Ročně
Členění indikátoru	-
Mezinárodní srovnání	-
Výchozí stav	-
Aktuální stav	2025 Policejní prezident: Martin Vondrášek První náměstek policejního prezidenta: Tomáš Lerch Ředitelství logistického zabezpečení: Milan Grohmann Náměstek policejního prezidenta pro ekonomiku: Jaromír Bischof Náměstek policejního prezidenta pro SKPV: Tomáš Kubík Ředitel/ka KŘP Hl. města Prahy: Petr Matějček Ředitel/ka KŘP Středočeského kraje: Václav Kučera Ředitel/ka KŘP Jihočeského kraje: Luděk Procházka Ředitel/ka KŘP Plzeňského kraje: Petr Macháček Ředitel/ka KŘP Karlovarského kraje: Michal Šavrňa Ředitel/ka KŘP Ústeckého kraje: Zbyněk Dvořák Ředitel/ka KŘP Libereckého kraje: Libor Špráchal Ředitel/ka KŘP Královéhradeckého kraje: Petr Sehnoutka Ředitel/ka KŘP Pardubického kraje: Jan Ptáček Ředitel/ka KŘP kraje Vysočina: Miloš Trojáněk Ředitel/ka KŘP Jihomoravského kraje: Leoš Tržil Ředitel/ka KŘP Zlínského kraje: Jaromír Tkadleček Ředitel/ka KŘP Olomouckého kraje: Tomáš Lansfeld



	Ředitel/ka KŘP Moravskoslezského kraje: Tomáš Kužel
	Výsledek: 0 % žen (2025)
Žádoucí stav v roce 2030	40–60 % (paritní práh)

Název a označení indikátoru	R.1.5.a Podíl žen zastoupených v představenstvech a dozorčích radách obchodních společností kótovaných na burze
Stručná definice	Počet žen v představenstvech a dozorčích radách obchodních společností kótovaných na burze z celkového počtu osob v představenstvech a dozorčích radách.
Jednotka	Podíl (v %)
Zdroj dat	European Institute for Gender Equality (EIGE)
Zdroj aktuálních dat	European Institute for Gender Equality (EIGE) Time period: 2023-B2
Význam indikátoru	Indikátor sleduje podíl žen ve vedení obchodních společností a umožňuje porovnání dat v jednotlivých letech k měření pokroku.
Časová řada	Od roku 2003
Frekvence výstupu	Ročně
Členění indikátoru	Dle klasifikace NACE, dle pozice
Mezinárodní srovnání	EIGE (Women in Decision Making)
Výchozí stav	21,3 % (2022)
Aktuální stav	23,1 % (2023) 28,4 % (2025)
Žádoucí stav v roce 2030	40–60 % (paritní práh)

Název a označení indikátoru	1.5.b Podíl žen zastoupených v představenstvech a dozorčích radách obchodních společností s majetkovou účastí státu
Stručná definice	Počet žen v představenstvech a dozorčích radách obchodních společností s majetkovou účastí státu a státních podniků z celkového počtu osob v představenstvech a dozorčích radách.
Jednotka	Podíl (v %)
Zdroj dat	ÚV ČR
Význam indikátoru	Indikátor sleduje podíl žen ve vedení obchodních společností a umožňuje porovnání dat v jednotlivých letech k měření pokroku.
Časová řada	2018 a 2022
Frekvence výstupu	Nepravidelně – od 2022 ročně
Členění indikátoru	-
Mezinárodní srovnání	-
Výchozí stav	16 % (březen 2022)
Aktuální stav	Data nejsou k dispozici (2025).
Žádoucí stav v roce 2030	40–60 % (paritní práh)



Název a označení indikátoru	1.5.c Podíl žen zastoupených mezi jednatelem/jednatelkami a výkonnými řediteli/ředitelkami obchodních společností kótovaných na burze
Stručná definice	Počet jednatelek a výkonných ředitelek obchodních společností kótovaných na burze ku celkovému počtu jednatelek/jednatelů a ředitelů/ředitelek.
Jednotka	Podíl (v %)
Zdroj dat	European Institute for Gender Equality (EIGE)
Zdroj aktuálních dat	European Institute for Gender Equality (EIGE) Time period: 2023 B2
Význam indikátoru	Indikátor sleduje podíl žen ve vedení obchodních společností a umožňuje porovnání dat v jednotlivých letech k měření pokroku.
Časová řada	Od roku 2013
Frekvence výstupu	Ročně
Členění indikátoru	Dle pohlaví, dle kategorie sektoru NACE, dle typu pozice
Mezinárodní srovnání	EIGE (Women in Decision Making)
Výchozí stav	14,3 % v rámci oboru, 16,1 % v rámci organizace (2022)
Aktuální stav	12,3 % (2023) 14,1 % (2025)
Žádoucí stav v roce 2030	40–60 % (paritní práh)



R.2 Zvýšení zastoupení žen v politice

R.2.2 Zvýšení zastoupení žen na kandidátních listinách a ve zvolených pozicích

R.2.3 Zvýšení zastoupení mladých lidí (zejm. žen) na kandidátních listinách

Název a označení indikátoru	R.2.2.a Podíl kandidujících žen ve volbách do Poslanecké sněmovny PČR
Stručná definice	Počet kandidujících žen ve volbách do Poslanecké sněmovny PČR vyjádřený jako podíl (%) z celkového počtu kandidátů a kandidátek
Jednotka	Podíl (v %)
Zdroj dat	ČSÚ (volby.cz / tojerovnost.cz)
Význam indikátoru	Indikátor sleduje podíl kandidujících žen ve volbách do Poslanecké sněmovny PČR a umožňuje porovnání dat v jednotlivých letech k měření pokroku.
Časová řada	Od roku 1996
Frekvence výstupu	Každé 4 roky (pokud se nekonají mimořádné volby)
Členění indikátoru	Dle kraje, strany, umístění na kandidátní listině, průměrného věku
Mezinárodní srovnání	-
Výchozí stav	32 % (2021)
Aktuální stav	31,3 % (2025)
Žádoucí stav v roce 2030	40–60 % (paritní práh)

Název a označení indikátoru	R.2.2.b Podíl zvolených žen ve volbách do Poslanecké sněmovny PČR
Stručná definice	Počet zvolených žen ve volbách do Poslanecké sněmovny PČR vyjádřený jako podíl (%) z celkového počtu zvolených osob
Jednotka	Podíl (v %)
Zdroj dat	ČSÚ (volby.cz / tojerovnost.cz)
Význam indikátoru	Indikátor sleduje podíl zvolených žen ve volbách do Poslanecké sněmovny PČR a umožňuje porovnání dat v jednotlivých letech k měření pokroku.
Časová řada	Od roku 1996
Frekvence výstupu	Každé 4 roky (pokud se nekonají mimořádné volby)
Členění indikátoru	Dle kraje, dle průměrného věku
Mezinárodní srovnání	Indikátor Pekingské akční platformy (G1a) , lze pouze v rámci celého Parlamentu České republiky (EIGE)
Výchozí stav	25 % (2021)
Aktuální stav	33,5 % (2025)
Žádoucí stav v roce 2030	40–60 % (paritní práh)

Název a označení indikátoru	R.2.2.c Podíl kandidujících žen ve volbách do Senátu PČR
Stručná definice	Počet kandidujících žen ve volbách do Senátu PČR vyjádřený jako podíl (%) z celkového počtu kandidátů a kandidátek
Jednotka	Podíl (v %)
Zdroj dat	ČSÚ (volby.cz)
Zdroj aktuálních dat	volby.cz



Význam indikátoru	Indikátor sleduje podíl kandidujících žen ve volbách do Senátu PČR a umožňuje porovnání dat v jednotlivých letech k měření pokroku.
Časová řada	Od roku 1996
Frekvence výstupu	Každé 2 roky (pokud se nekonají mimořádné volby)
Členění indikátoru	Dle volebního obvodu, dle průměrného věku
Mezinárodní srovnání	-
Výchozí stav	16,2 % (2020) 24,16 % (2022) 17,16 % (2024)
Aktuální stav	Netýká se do 2025.
Žádoucí stav v roce 2030	40–60 % (paritní práh)

Název a označení indikátoru	R.2.2.d Podíl zvolených žen ve volbách do Senátu PČR
Stručná definice	Počet zvolených žen ve volbách do Senátu PČR vyjádřený jako podíl (%) z celkového počtu zvolených osob
Jednotka	Podíl (v %)
Zdroj dat	ČSÚ (volby.cz)
Zdroj aktuálních dat	volby.cz
Význam indikátoru	Indikátor sleduje podíl zvolených žen ve volbách do Senátu PČR a umožňuje porovnání dat v jednotlivých letech k měření pokroku.
Časová řada	Od roku 1996
Frekvence výstupu	Každé 2 roky (pokud se nekonají mimořádné volby)
Členění indikátoru	Dle volebního obvodu, dle průměrného věku
Mezinárodní srovnání	Lze pouze v rámci celého Parlamentu České republiky (EIGE)
Výchozí stav	14,8 % (2020) 14,8 % (2022)
Aktuální stav	14,8 % (2024)
Žádoucí stav v roce 2030	40–60 % (paritní práh)

Název a označení indikátoru	R.2.2.e Podíl kandidujících žen ve volbách do zastupitelstev krajů
Stručná definice	Počet kandidujících žen ve volbách do zastupitelstev krajů vyjádřený jako podíl (%) z celkového počtu kandidátů a kandidátek
Jednotka	Podíl (v %)
Zdroj dat	ČSÚ (volby.cz)
Význam indikátoru	Indikátor sleduje podíl kandidujících žen ve volbách do zastupitelstev krajů a umožňuje porovnání dat v jednotlivých letech k měření pokroku.
Časová řada	Od roku 2000
Frekvence výstupu	Každé 4 roky (pokud se nekonají mimořádné volby)
Členění indikátoru	Dle kraje, dle průměrného věku
Mezinárodní srovnání	-
Výchozí stav	27,5 % (2020)
Aktuální stav	28,68 % (2024)
Žádoucí stav v roce 2030	40–60 % (paritní práh)



Název a označení indikátoru	R.2.2.f Podíl zvolených žen ve volbách do zastupitelstev krajů
Stručná definice	Počet zvolených žen ve volbách do zastupitelstev krajů vyjádřený jako podíl (%) z celkového počtu zvolených osob
Jednotka	Podíl (v %)
Zdroj dat	ČSÚ (volby.cz)
Význam indikátoru	Indikátor sleduje podíl zvolených žen ve volbách do zastupitelstev krajů a umožňuje porovnání dat v jednotlivých letech k měření pokroku.
Časová řada	Od roku 2000
Frekvence výstupu	Každé 4 roky (pokud se nekonají mimořádné volby)
Členění indikátoru	Dle kraje, dle průměrného věku
Mezinárodní srovnání	Indikátor Pekingské akční platformy (G2)
Výchozí stav	22,1 % (2020) 21,2 % (2024)
Aktuální stav	Netýká se do 2025.
Žádoucí stav v roce 2030	40–60 % (paritní práh)

Název a označení indikátoru	R.2.2.g Podíl kandidujících žen ve volbách do zastupitelstev obcí a měst
Stručná definice	Počet žen kandidujících ve volbách do zastupitelstev obcí, městysů a měst vyjádřený jako podíl (%) z celkového počtu kandidátů a kandidátek
Jednotka	Podíl (v %)
Zdroj dat	ČSÚ (volby.cz)
Význam indikátoru	Indikátor sleduje podíl kandidujících žen ve volbách do zastupitelstev obcí a měst a umožňuje porovnání dat v jednotlivých letech k měření pokroku.
Časová řada	1990
Frekvence výstupu	Každé 4 roky (pokud se nekonají mimořádné volby)
Členění indikátoru	Dle kraje, dle průměrného věku
Mezinárodní srovnání	-
Výchozí stav	33,3 % (2022)
Aktuální stav	Netýká se do 2025.
Žádoucí stav v roce 2030	40–60 % (paritní práh)

Název a označení indikátoru	R.2.2.h Podíl zvolených žen ve volbách do zastupitelstev obcí a měst
Stručná definice	Počet zvolených žen ve volbách do zastupitelstev obcí, městysů a měst vyjádřený jako podíl (%) z celkového počtu zvolených osob
Jednotka	Podíl (v %)
Zdroj dat	ČSÚ (volby.cz)
Význam indikátoru	Indikátor sleduje podíl zvolených žen ve volbách do zastupitelstev obcí a měst a umožňuje porovnání dat v jednotlivých letech k měření pokroku.
Časová řada	Od roku 1990
Frekvence výstupu	Každé 4 roky (pokud se nekonají mimořádné volby)
Členění indikátoru	Dle kraje, dle průměrného věku
Mezinárodní srovnání	Indikátor Pekingské akční platformy (G3)
Výchozí stav	29 % (2022)



Aktuální stav	Netýká se do 2025.
Žádoucí stav v roce 2030	40–60 % (paritní práh)

Název a označení indikátoru	R.2.2.i Podíl kandidujících žen ve volbách do Evropského parlamentu
Stručná definice	Počet kandidujících žen ve volbách do Evropského parlamentu na území České republiky vyjádřený jako podíl z celkového počtu kandidátů a kandidátek
Jednotka	Podíl (v %)
Zdroj dat	ČSÚ (volby.cz)
Zdroj aktuálních dat	volby.cz
Význam indikátoru	Indikátor sleduje podíl kandidujících žen ve volbách do Evropského parlamentu a umožňuje porovnání dat v jednotlivých letech k měření pokroku.
Časová řada	Od roku 2004
Frekvence výstupu	Každých 5 let (pokud se nekonají mimořádné volby)
Členění indikátoru	-
Mezinárodní srovnání	-
Výchozí stav	23,9 % (2019)
Aktuální stav	36,35 % (2024)
Žádoucí stav v roce 2030	40–60 % (paritní práh)

Název a označení indikátoru	R.2.2.j Podíl zvolených žen ve volbách do Evropského parlamentu
Stručná definice	Počet zvolených žen ve volbách do Evropského parlamentu na území České republiky vyjádřený jako podíl (%) z celkového počtu zvolených osob
Jednotka	Podíl (v %)
Zdroj dat	ČSÚ (volby.cz)
Zdroj aktuálních dat	volby.cz
Význam indikátoru	Indikátor sleduje podíl zvolených žen ve volbách do Evropského parlamentu a umožňuje porovnání dat v jednotlivých letech k měření pokroku.
Časová řada	Od roku 2004
Frekvence výstupu	Každých 5 let (pokud se nekonají mimořádné volby)
Členění indikátoru	-
Mezinárodní srovnání	EIGE
Výchozí stav	33,3 % (2019)
Aktuální stav	38,1 % (2024)
Žádoucí stav v roce 2030	40–60 % (paritní práh)

Název a označení indikátoru	R.2.3.a Podíl kandidátů a kandidátek do 29 let ve volbách do PS
Stručná definice	Počet žen a mužů do 29 let na kandidátkách ku celkovému počtu kandidátek a kandidátů.
Jednotka	Podíl (v %)
Zdroj dat	ČSÚ (volby.cz)
Význam indikátoru	Indikátor sleduje podíl kandidátů a kandidátek do 29 let ve volbách do PS a umožňuje porovnání dat v jednotlivých letech k měření pokroku.
Časová řada	Od roku 1996
Frekvence výstupu	Každé 4 roky (pokud se nekonají mimořádné volby)



Členění indikátoru	Dle pohlaví, dle kraje
Mezinárodní srovnání	-
Výchozí stav	5,86 % kandidujících do 29 let, z toho 1,81 % žen a 4,05 % mužů) (2021)
Aktuální stav	0,47 % kandidujících do 29 let, z toho 0,34 % žen a 0,13 % mužů) (2025)
Žádoucí stav v roce 2030	Zvýšení

Název a označení indikátoru	R.2.3.b Podíl kandidátů a kandidátek do 29 let ve volbách do zastupitelstev krajů
Stručná definice	Počet žen a mužů do 29 let na kandidátkách do zastupitelstev krajů ku celkovému počtu kandidátek a kandidátů v krajských volbách.
Jednotka	Podíl (v %)
Zdroj dat	ČSÚ (volby.cz)
Význam indikátoru	Indikátor sleduje podíl kandidátů a kandidátek do 29 let ve volbách do zastupitelstev krajů a umožňuje porovnání dat v jednotlivých letech k měření pokroku.
Časová řada	Od roku 2000
Frekvence výstupu	Každé 4 roky (pokud se nekonají mimořádné volby)
Členění indikátoru	Dle pohlaví, dle kraje
Mezinárodní srovnání	-
Výchozí stav	8,47 % kandidujících do 29 let, z toho 2,5 % žen a 5,97 % mužů) (2020)
Aktuální stav	1,75 % kandidujících do 29 let, z toho 0,44 % žen a 1,31 % mužů) (2024)
Žádoucí stav v roce 2030	Zvýšení

Název a označení indikátoru	R.2.3.c Podíl kandidátů a kandidátek do 29 let ve volbách do zastupitelstev měst a obcí
Stručná definice	Počet žen a mužů do 29 let na kandidátkách do zastupitelstev měst a obcí ku celkovému počtu kandidátek a kandidátů v komunálních volbách.
Jednotka	Podíl (v %)
Zdroj dat	ČSÚ (volby.cz)
Význam indikátoru	Indikátor sleduje podíl kandidátů a kandidátek do 29 let ve volbách do zastupitelstev měst a obcí a umožňuje porovnání dat v jednotlivých letech k měření pokroku.
Časová řada	Od roku 1990
Frekvence výstupu	Každé 4 roky (pokud se nekonají mimořádné volby)
Členění indikátoru	Dle pohlaví, územních celků, dle druhu zastupitelstva
Mezinárodní srovnání	-
Výchozí stav	7,63 % kandidujících do 29 let, z toho 2,52 % žen a 5,13 % mužů) (2022)
Aktuální stav	Netýká se do 2025.
Žádoucí stav v roce 2030	Zvýšení

Název a označení indikátoru	R.2.3.d Podíl kandidátů a kandidátek do 29 let ve volbách do Evropského parlamentu
-----------------------------	--



Stručná definice	Počet žen a mužů do 29 let na kandidátkách do Evropského parlamentu ku celkovému počtu kandidátek a kandidátů v evropských volbách.
Jednotka	Podíl (v %)
Zdroj dat	ČSÚ (volby.cz)
Zdroj aktuálních dat	volby.cz
Význam indikátoru	Indikátor sleduje podíl kandidátů a kandidátek do 29 let ve volbách do Evropského parlamentu a umožňuje porovnání dat v jednotlivých letech k měření pokroku.
Časová řada	Od roku 2004
Frekvence výstupu	Každých 5 let (pokud se nekonají mimořádné volby)
Členění indikátoru	Dle pohlaví
Mezinárodní srovnání	-
Výchozí stav	9,63 % kandidujících do 29 let, z toho 3,21 % žen a 6,42 % mužů (2019)
Aktuální stav	10,68 % kandidujících do 29 let v roce 2024, z toho 3,56 % žen a 7,12 % mužů (2024)
Žádoucí stav v roce 2030	Zvýšení

Název a označení indikátoru	R.2.3.e Podíl mladých lidí, kteří nemají žádný zájem o politiku
Stručná definice	Indikátor měří podíl osob ve věku 15–29 let, které uvádějí, že nemají žádný zájem o politiku.
Jednotka	Podíl (v %)
Zdroj dat	OECD (Family Database)
Zdroj aktuálních dat	OECD (Family Database) – strana 2, graf 8.11 (2016) CVVM SOÚ AV ČR (2025)
Význam indikátoru	Indikátor je ukazatelem občanské participace. Zájem o politiku je primárním předpokladem ke kandidatuře.
Časová řada	Pouze rok 2012
Frekvence výstupu	Nepravidelně
Členění indikátoru	Dle věkových skupin
Mezinárodní srovnání	OECD
Výchozí stav	ČR 57 % / průměr EU 27 % (2012) ČR 53 % (OECD 2016)
Aktuální stav	38% pro lidi ve věku 15-19 let a 44% pro lidi ve věku 20 – 29 let (2025)
Žádoucí stav v roce 2030	Významné snížení
Poznámka	Pro hodnocení problematiky bude dostupná také Analýza překážek vstupu/zapojování mladých lidí do politiky, která je výstupem opatření Strategie rovnosti žen a mužů na léta 2021–2030.



4. Bezpečí

B.1 Podpora a zefektivnění prevence genderově podmíněného a domácího násilí

B.1.1 Zvýšení míry pozornosti, která je věnována tématu genderově podmíněného a domácího násilí na školách

B.1.2 Snížení míry tolerance genderově podmíněného a domácího násilí u veřejnosti (odborné i široké)

B.1.3 Zvýšení pocitu bezpečí ve veřejném prostoru

B.1.4 Zvýšení bezpečnosti pohybu v kyberprostoru a povědomí o něm

Název a označení indikátoru	B.1.a Počet vykázaných osob
Stručná definice	Indikátor sleduje počet vykázaných osob ze společného obydlí dle zákona č. 273/2008 Sb., o Policii České republiky.
Jednotka	Podíl (v %)
Zdroj dat	Asociace intervenčních center
Význam indikátoru	Vykázání je preventivním opatřením směřujícím k ochraně ohrožených osob. Při interpretaci je třeba brát v potaz, že počet vykázaných osob nerovná se počtu případů domácího násilí. Během pandemie covid-19 dle neziskových organizací vzrostl počet žádostí o pomoc, ale počet vykázaných osob se snížil.
Časová řada	Od 2007
Frekvence výstupu	Ročně
Členění indikátoru	Dle krajů
Výchozí stav	958 (2021)
Aktuální stav	1087 (2022) 1268 (2023) 1480 (2025)
Žádoucí stav v roce 2030	-

Název a označení indikátoru	B.1.b Počet trestných činů týrání osoby žijící ve společném obydlí
Stručná definice	Indikátor sleduje počet trestných činů týrání osoby žijící ve společném obydlí.
Jednotka	Podíl (v %)
Zdroj dat	Policie ČR
Zdroj aktuálních dat	§ 199: trestný čin týrání osoby žijící ve společném obydlí Statistické přehledy kriminality , tabulka prosinec daného roku
Význam indikátoru	Indikátor sleduje počet nahlášených a objasněných trestných skutků v daném roce. Dále celkový počet stíhaných osob a z toho počet žen v daném roce. Při interpretaci vývoje je třeba brát na zřetel, že vyšší počet se nemusí rovnat nárůstu trestných skutků, ale nárůstu jejich hlášení. Tyto skutky jsou dlouhodobě mnohem méně hlášeny než jaká je jejich prevalence ve společnosti.
Časová řada	Od 2008
Frekvence výstupu	Ročně
Členění indikátoru	a) Zjištěno skutků „registrováno“ b) Objasněno skutků



	c) Stíháno osob d) Stíháno žen
Výchozí stav	a) 403; b) 230; c) 288; d) 11
Aktuální stav	(2022): a) 430 b) 297 (objasněno celkem) c) - d) - Data nejsou k dispozici (2025).
Žádoucí stav v roce 2030	-

Název a označení indikátoru	B.1.c Počet trestných činů znásilnění
Stručná definice	Indikátor sleduje počet trestných činů znásilnění.
Jednotka	Podíl (v %)
Zdroj dat	Policie ČR
Zdroj aktuálních dat:	§ 185: trestný čin znásilnění Statistické přehledy kriminality , tabulka prosinec daného roku
Význam indikátoru	Indikátor sleduje počet nahlášených a objasněných trestných skutků v daném roce. Dále celkový počet stíhaných osob a z toho počet žen v daném roce. Při interpretaci vývoje je třeba brát na zřetel, že vyšší počet se nemusí rovnat nárůstu trestných skutků, ale nárůstu jejich hlášení. Tyto skutky jsou dlouhodobě mnohem méně hlášeny, než jaká je jejich prevalence ve společnosti.
Časová řada	Od 2000
Frekvence výstupu	Ročně
Členění indikátoru	a) Zjištěno skutků b) Objasněno skutků c) Stíháno osob d) Stíháno žen
Výchozí stav	a) 773; b) 448; c) 460; d) 6
Aktuální stav	(2022): a) 880 b) 619 (objasněno celkem) c) - d) - (2025) a) 917 b) 530 c) - d) -
Žádoucí stav v roce 2030	-

Název a označení indikátoru	B.1.1.b Podíl ZŠ a SŠ, které začlenily téma domácího a genderově podmíněného násilí do svých programů primární prevence
Stručná definice	Indikátor sleduje podíl ZŠ a SŠ, které začlenily téma domácího a genderově podmíněného násilí do svých programů primární prevence.
Jednotka	Podíl (v %)
Zdroj dat	ČŠI



Význam indikátoru	Programy primární prevence se zaměřují na děti a mládež s cílem snížení rizikového chování (domácího násilí a genderově podmíněného násilí) v celé společnosti.
Časová řada	-
Frekvence výstupu	Dle ČŠI
Členění indikátoru	ZŠ, SŠ
Výchozí stav	-
Aktuální stav	Data nejsou k dispozici (2025).
Žádoucí stav v roce 2030	-

Název a označení indikátoru	B.1.2.a Podíl veřejnosti, která zastává názor, že si ženy mohou za některých okolností za znásilnění samy
Stručná definice	Podíl respondentů, kteří zastávají názor, že žena nese za vybraných okolností (např. koketnost, vyzývavé oblečení apod.) částečnou či plnou odpověď za své znásilnění.
Jednotka	Podíl (v %)
Zdroj dat	Amnesty International, Česká ženská lobby
Zdroj aktuálních dat	Amnesty International
Význam indikátoru	Indikátor sleduje míru stereotypizace a legitimizace násilí (znásilnění) ve společnosti.
Časová řada	2015, 2018
Frekvence výstupu	Nepravidelně
Členění indikátoru	Dle situace, dle věku, socioekonomického statusu a bydliště (kraje) respondenta
Mezinárodní srovnání	-
Výchozí stav	58 % (2018)
Aktuální stav	Data nejsou k dispozici (2025).
Žádoucí stav v roce 2030	Snížení

Název a označení indikátoru	B.1.3.a Podíl žen, které se v důsledku strachu z fyzického nebo sexuálního napadení vyhnuly určitým místům nebo situacím
Stručná definice	Podíl žen, které uvedly, že se v posledních 12 měsících „alespoň někdy“ vyhnuly místům nebo situacím ze strachu, že budou fyzicky nebo sexuálně napadeny.
Jednotka	Podíl (v %)
Zdroj dat	Výzkum Agentury EU pro základní práva (FRA), 2012
Význam indikátoru	Indikátor je ukazatelem pocitu bezpečí ve veřejném prostoru.
Časová řada	2012
Frekvence výstupu	Nepravidelně
Členění indikátoru	Dle věku, vzdělání, zaměstnanosti
Mezinárodní srovnání	EU (FRA, 2012)
Mezinárodní srovnání 2019	https://fra.europa.eu/sites/default/files/fra_uploads/fra-2021-crime-safety-victims-rights-summary_cs.pdf 73 % žen se často/vždy nebo někdy vyhnulo jedné nebo více ze tří uvedených situací kvůli strachu z napadení nebo obtěžování během 12 měsíců před průzkumem (2019)
Výchozí stav	66 % (2022)
Aktuální stav	Data nejsou k dispozici (2025).
Žádoucí stav v roce 2030	Snížení
Poznámka	Alternativně Trendy sociálně politických mechanismů ovlivňujících genderové vztahy , ÚV ČR



Název a označení indikátoru	B.1.3.b Podíl žen, které nemají ve veřejném prostoru pocit bezpečí
Stručná definice	Podíl respondentek, které na otázku, zda mají ve veřejném prostoru pocit bezpečí, odpověděly „rozhodně ano“ či „spíše ano“.
Jednotka	Podíl (v %)
Zdroj dat	Trendy sociálně politických mechanismů ovlivňujících genderové vztahy , ÚV ČR
Význam indikátoru	Indikátor v přímé souvislosti se specifickým cílem sleduje subjektivní pocit bezpečí ve veřejném prostoru.
Časová řada	Od roku 2002
Frekvence výstupu	Nepravidelně
Členění indikátoru	-
Mezinárodní srovnání	-
Výchozí stav	33 % (2016)
Aktuální stav	Data nejsou k dispozici (2025).
Žádoucí stav v roce 2030	Snížení

Název a označení indikátoru	B.1.4.a Podíl žen a mužů, kteří zažili kybernásilí
Stručná definice	Podíl žen a mužů, kteří zažili některou ze situací definovaných jako kybernásilí.
Jednotka	Podíl (v %)
Zdroj dat	Trendy sociálně politických mechanismů ovlivňujících genderové vztahy , ÚV ČR
Význam indikátoru	Kybernásilí je specifickou formou násilí, které zpravidla útočí na lidskou důstojnost či intimní oblast a je často uváděno jako jedno z nových forem genderově podmíněného násilí. Kybernásilí zahrnuje online obtěžování (obtěžování nežádoucími SMS, sledování pohybu přes telefon, ad.), intimní partnerské násilí (např. vyhrožování zveřejněním intimních fotografií či videí, tzv. „porno pomsta“), kulturně ospravedlněné násilí (šíření sexistických vtipů, založení facebookové skupiny s tematikou znásilnění, sexuálního násilí atp.), sexuální napadení (lákání ke schůzce prostřednictvím technologií a následné ublížení na zdraví), ad.
Časová řada	-
Frekvence výstupu	Nepravidelně
Členění indikátoru	Dle pohlaví, dle věku, dle vzdělání, dle socioekonomického statusu.
Mezinárodní srovnání	-
Výchozí stav	-
Aktuální stav	Data nejsou k dispozici (2025).
Žádoucí stav v roce 2030	-

Název a označení indikátoru	B.1.4.b Podíl dětí (8-17 let), které by šly na schůzku s člověkem, kterého znají jen z internetu
Stručná definice	Podíl dětí, které na otázku „Kdyby tě tvůj internetový známý požádal o schůzku v reálném světě, šel/šla bys na ní?“ odpověděly kladně.
Jednotka	Podíl (v %)



Zdroj dat	E-bezpečí, publikace Sexting a rizikové seznamování českých dětí v kyberprostoru 2017, předtím Nebezpečí internetové komunikace (2009-2013) a Výzkum rizikového chování českých dětí v prostředí internetu (2014)
Zdroj aktuálních dat	Riziková komunikace a seznamování českých dětí v kyberprostoru
Stručná aktuální definice	Podíl dětí, které odpověděly, že dorazily na schůzku vyžádanou kamarádem/známým z internetu
Význam indikátoru	Indikátor vychází z předpokladu, že děti a mladiství, kteří jdou na schůzku s osobou, kterou znají pouze z internetu, nemají dostatečné povědomí o bezpečném pohybu v kyberprostoru.
Časová řada	Od roku 2009
Frekvence výstupu	Nepravidelně
Členění indikátoru	-
Mezinárodní srovnání	-
Výchozí stav	17,8 % (2017)
Aktuální stav	nabídku obdržela přibližně třetina dotázaných (31,06 %) a na schůzku pak dorazila pětina (20,41 %) z nich (2021) Data nejsou k dispozici (2025).
Žádoucí stav v roce 2030	Snížení



B.2 Zlepšení přístupu obětí genderově podmíněného a domácího násilí k systému pomoci

B.2.2 Zajištění adekvátní finanční podpory specializovaných služeb pro oběti genderově podmíněného a domácího násilí a jejich děti

B.2.3 Zvýšení informovanosti obětí o možnostech řešení genderově podmíněného a domácího násilí a dostupné pomoci

Název a označení indikátoru	B.2.a Podíl žen, které zažily fyzické a/nebo sexuální násilí
Stručná definice	Podíl žen, které od svých 15-ti let zažily fyzické a/nebo sexuální násilí ze strany partnera nebo jiné osoby
Jednotka	Podíl (v %)
Zdroj dat	FRA
Význam indikátoru	Indikátor mapuje prevalenci domácího násilí v české společnosti.
Časová řada	-
Frekvence výstupu	Nepravidelně
Členění indikátoru	<ul style="list-style-type: none"> a) Fyzické násilí ze strany partnera b) Fyzické násilí ze strany jiné osoby, než je partner c) Sexuální násilí ze strany partnera d) Sexuální násilí ze strany jiné osoby, než je partner
Mezinárodní srovnání	-
Výchozí stav	<ul style="list-style-type: none"> a) Fyzické násilí ze strany partnera (19 %) b) Fyzické násilí ze strany jiné osoby, než je partner (19 %) c) Sexuální násilí ze strany partnera (7 %) d) Sexuální násilí ze strany jiné osoby, než je partner (4 %) <p>(2012)</p>
Aktuální stav	Data nejsou k dispozici (2025).
Žádoucí stav v roce 2030	Snížení

Název a označení indikátoru	B.2.1.a Podíl odmítnutí obětí domácího a genderově podmíněného násilí ze strany služeb z důvodu kapacity
Stručná definice	Podíl odmítnutí obětí domácího a genderově podmíněného násilí z důvodu kapacity v následujících sociálních službách: odborné sociální poradenství, azylové domech, intervenční centra, krizová pomoc a telefonická krizová pomoc.
Jednotka	Podíl (v %)
Zdroj dat	MPSV (Analýza dostupnosti specializovaných sociálních služeb pro osoby ohrožené domácím a genderově podmíněným násilím v ČR)
Význam indikátoru	Počet zamítnutých žádostí o poskytnutí sociálních služeb z kapacitních důvodů vypovídá o funkčnosti systému ochrany obětí domácího a genderově podmíněného násilí.
Časová řada	-
Frekvence výstupu	Nepravidelně
Členění indikátoru	-
Mezinárodní srovnání	-
Výchozí stav	34 % (2021)
Aktuální stav	Data nejsou k dispozici (2025).



Žádoucí stav v roce 2030	0
--------------------------	---

Název a označení indikátoru	B.2.1.b Čekací doba na přidělení krizového lůžka
Stručná definice	Čekací doba na krizové lůžko (akutní sociální lůžko) – místo v rámci krizového bydlení vyčleněného pro oběti domácího a genderově podmíněného násilí (dny).
Jednotka	Počet dní
Zdroj dat	MPSV
Význam indikátoru	Čekací doba na krizové lůžko vypovídá o funkčnosti systému ochrany obětí domácího a genderově podmíněného násilí.
Časová řada	-
Frekvence výstupu	Ročně
Členění indikátoru	-
Mezinárodní srovnání	-
Výchozí stav	-
Aktuální stav	Data nejsou k dispozici (2025).
Žádoucí stav v roce 2030	-

Název a označení indikátoru	B.2.3.a Podíl obětí, které nahlásí fyzické nebo sexuální násilí příslušným institucím
Stručná definice	Podíl respondentů, kteří uvedli, že násilný čin ze strany partnera či jiné osoby nahlásili policii, či jiné instituci (např. nemocnice, sociální služby, právní pomoc, nezisková organizace)
Jednotka	Podíl (v %)
Zdroj dat	FRA (CVVM bude výzkum za ČR řešit v příštích letech)
Zdroj aktuálních dat	proFem
Význam indikátoru	Podíl obětí, které nahlásí fyzické nebo sexuální násilí, se odvíjí od funkčnosti systému ochrany obětí násilných trestných činů a subjektivní důvěry obětí v tento systém.
Časová řada	Pouze rok 2012
Frekvence výstupu	Nepravidelně
Členění indikátoru	Dle typu instituce; dle toho, zda je útočníkem partner nebo jiná osoba
Mezinárodní srovnání	EU 14 % (FRA 2012)
Výchozí stav	8 % (2012)
Aktuální stav	11 % obětí znásilnění (žen) se obrátilo na nějakou instituci, 6 % se obrátilo na policii, 6 % vyhledalo odbornou pomoc a 4 % vyhledalo lékařskou pomoc (2025)
Žádoucí stav v roce 2030	Zvýšení



B.3 Systémové zabezpečení řešení genderově podmíněného a domácího násilí

B.3.1 Zajištění koordinovaného přístupu k řešení problematiky genderově podmíněného a domácího násilí

B.3.6 Zajištění podpory dostupnosti programů pro násilné osoby s důrazem na bezpečí obětí a vytvoření koncepce těchto programů

B.3.7 Věnování dostatečné pozornosti potřebám zranitelných skupin

Název a označení indikátoru	B.3.1.a Počet relevantních rezortů, které mají alespoň 1 zodpovědnou osobu pro agendu genderově podmíněného a domácího násilí
Stručná definice	Indikátor monitoruje, zda mají relevantní resorty (ÚV ČR, MV, MPSV, MŠMT, MSp, MZd) k dispozici alespoň 1 osobu zodpovědnou za danou agendu. U každého ministerstva ANO/NE (pokud je na rezortu více počet počítá se jako ANO - 1)
Jednotka	Bodový skór (0-6)
Zdroj dat	ÚV ČR, MV, MPSV, MŠMT, MSp, MZd
Význam indikátoru	Osoby zodpovědné za danou agendu na resortech prostřednictvím koordinace přispívají k jednotnému a koherentnímu přístupu k řešení problematiky genderově podmíněného a domácího násilí v souvisejících agendách.
Časová řada	-
Frekvence výstupu	Ročně
Členění indikátoru	Dle resortu
Mezinárodní srovnání	-
Výchozí stav	0
Aktuální stav	Data nejsou k dispozici (2025).
Žádoucí stav v roce 2030	6

Název a označení indikátoru	B.3.6.a Výše finanční alokace dotačních titulů podporujících práci s násilnými osobami
Stručná definice	Indikátor sleduje finanční alokaci dotačních titulů v programech MV a MSp, podporujících práci s násilnými osobami.
Jednotka	Kč
Zdroj dat	MV, MSp
Význam indikátoru	Dostatečná finanční podpora práce s násilnými osobami je předpokladem k zajištění adekvátních kapacit, dostupnosti a kvality příslušných služeb.
Časová řada	-
Frekvence výstupu	Ročně
Členění indikátoru	a) Program MV b) program MSp
Mezinárodní srovnání	-
Výchozí stav	Alokace programu MV 1 880 000 Kč (2022) Alokace programu MSp 2 000 000 Kč (2022)
Aktuální stav	Alokace programu MV 4 000 000 Kč (2025) Alokace programu MSp 1 800 000 Kč (2025)
Žádoucí stav v roce 2030	Alokace programu MV 4 000 000 Kč Alokace programu MSp 6 000 000 Kč



Název a označení indikátoru	B.3.7.a Výše finanční alokace na podporu dostupnosti sociálních služeb pro oběti genderově podmíněného a domácího násilí.
Stručná definice	Výše finanční alokace na podporu dostupnosti sociálních služeb pro oběti genderově podmíněného a domácího násilí, a to v dotačním titulu MSp Rozvoj služeb pro oběti trestné činnosti poskytovaných na základě zákona č. 45/2013 Sb., o obětech trestných činů
Jednotka	Kč
Zdroj dat	MPSV, MSp
Zdroj aktuálních dat	justice.cz - Rozvoj služeb pro oběti trestné činnosti poskytovaných na základě zákona č. 45/2013 Sb., o obětech trestných činů
Význam indikátoru	Dostatečná finanční podpora dostupnosti sociálních služeb pro oběti genderově podmíněného a domácího násilí s postižením je předpokladem k zajištění jejich adekvátních kapacit, dostupnosti a kvality.
Časová řada	-
Frekvence výstupu	Ročně
Členění indikátoru	-
Mezinárodní srovnání	-
Výchozí stav	Msp 8 000 000 Kč (2020)
Aktuální stav	Msp 7 900 000 Kč (2024)
Žádoucí stav v roce 2030	-



5. Zdraví

Z.1 Snížení nerovností žen a mužů v přístupu ke zdraví a zdravotní péči

Z.1.1 Snížení podílu předčasných (preventabilních) úmrtí u mužů

Z.1.2 Zvýšení schopnosti zohledňovat specifické potřeby žen a mužů v rámci prevence rizikového chování

Z.1.3 Posílení zdravotní gramotnosti nezátížené genderovými stereotypy

Název a označení indikátoru	Z.1.1.a Podíl předčasné úmrtnosti (úmrtnost do věku 65 let) mužů na celkové úmrtnosti (%)
Stručná definice	Podíl standardizované úmrtnosti osob ve věku do 65 let na celkové míře standardizované úmrtnosti. Míry úmrtnosti ve věku 0-64 let a celkem jsou získány součtem měr vypočtených za 5leté věkové skupiny, kdy je jako standard použita věková struktura evropské populace vydaná Eurostatem v roce 2013.
Jednotka	Podíl (v %)
Zdroj aktuálních dat	Český statistický úřad CZSO): Vývoj obyvatelstva České republiky, Úmrtnost
Význam indikátoru	Ukazatel vyjadřuje podíl úmrtnosti před dosažením věku 65 let na celkové úrovni úmrtnosti populace. Většina úmrtí v tomto věku se řadí do kategorie odvrátitelných (buď prevencí nebo léčbou).
Časová řada	Od roku 2013
Frekvence výstupu	Ročně
Členění indikátoru	Dle pohlaví, lze dle regionů
Mezinárodní srovnání	-
Výchozí stav	16,3 % (2019)
Aktuální stav	21 % (2025)
Žádoucí stav v roce 2030	Snížení
Poznámka	Alternativně Počet preventabilních úmrtí mužů (Gender Statistics Database), 21 436 mužů (2019)

Název a označení indikátoru	Z.1.2 Podíl denních kuřáků a kuřaček
Stručná definice	Podíl osob starších 15 let, které kouří denně.
Jednotka	Podíl (v %)
Zdroj dat	Státní zdravotní ústav
Zdroj aktuálních dat	Státní zdravotní ústav – Národní výzkum užívání tabáků a alkoholu v České republice 2023
Význam indikátoru	Kvantifikuje rizikové faktory životního stylu (jednoho z determinantů zdraví).
Časová řada	Od roku 2007
Frekvence výstupu	Ročně
Členění indikátoru	Dle pohlaví
Mezinárodní srovnání	OECD
Výchozí stav	21,1 % mužů, 15,2 % žen (2019)
Aktuální stav	Celkem 15,9 %, 20,1 % mužů, 11,9 % žen (2023) Celkem 16,4 %, 18,6 % mužů, 14,4 % žen (2025)



Žádoucí stav v roce 2030	Snížení
--------------------------	---------

Název a označení indikátoru	Z.1.2.c Míra rizikové konzumace alkoholu
Stručná definice	Podíl osob starších 15 let, které uvedly nárazové pití vysokého množství alkoholu (požití alespoň 60 g čistého alkoholu při jedné příležitosti) alespoň jednou měsíčně v posledním roce.
Jednotka	Podíl (v %)
Zdroj dat	Ústav zdravotnických informací a statistiky ČR
Význam indikátoru	Kvantifikuje rizikové faktory životního stylu (jednoho z determinantů zdraví).
Časová řada	2008, 2014, 2019
Frekvence výstupu	Jednou za 5-6 let
Členění indikátoru	Dle pohlaví, dle věku, dle vzdělání
Mezinárodní srovnání	Eurostat
Výchozí stav	25 % muži, 9,2 % ženy (ÚZIS, 2019); 22,8 % muži, 11,3 % ženy (Eurostat, 2019)
Aktuální stav	Data nejsou k dispozici (2025).
Žádoucí stav v roce 2030	Snížení

Název a označení indikátoru	Z.1.3.a Úroveň zdravotní gramotnosti
Stručná definice	Podíl osob starších 15 let vykazující omezenou (neadekvátní a problematickou) zdravotní gramotnost dle dotazníku HLS-Q
Jednotka	Podíl (v %)
Zdroj dat	Ústav pro zdravotní gramotnost
Význam indikátoru	Zdravotní gramotnost je definována jako znalosti a kompetence osob pro splnění komplexních požadavků pro zdraví v moderní společnosti. Zároveň ve většině zemí, včetně České republiky, ženy vykazují vyšší zdravotní gramotnost než muži.
Časová řada	2015, 2021
Frekvence výstupu	Nepravidelně
Členění indikátoru	Dle pohlaví, věku, vzdělanosti
Mezinárodní srovnání	Data z mezinárodního komparativního výzkumu zdravotní gramotnosti
Výchozí stav	59,4 % (2015), 47 % (2021); rozdíl mezi muži a ženami je signifikantní
Aktuální stav	Data nejsou k dispozici (2025).
Žádoucí stav v roce 2030	Snížení podílu osob s omezenou zdravotní gramotností; nesignifikantní rozdíl mezi muži a ženami



Z.2 Zvýšení schopnosti poskytovat genderově senzitivní zdravotní a sociální služby

Z.2.1 Zajištění dostupnosti genderově segregovaných zdravotnických informací a statistik a jejich pravidelné vyhodnocování

Název a označení indikátoru	Z.2.1.a Genderově segregovaná data ve výstupech MZd
Stručná definice	Podíl statistických ročenek vydávaných MZd, které obsahují genderově segregovaná data
Jednotka	Podíl (v %)
Zdroj dat	MZd
Zdroj aktuálních dat	Ministerstvo Zdravotnictví: Zdravotnická ročenka České republiky 2021
Význam indikátoru	Genderově segregovaná data jsou důležitým východiskem pro evidence based policy. Toto je obzvlášť důležité v oblasti zdravotnictví, kde je třeba zohledňovat odlišné fungování mužských a ženských těl (biologické hledisko), stejně jako socioekonomických vlivů.
Časová řada	-
Frekvence výstupu	Každoročně
Členění indikátoru	-
Mezinárodní srovnání	-
Výchozí stav	-
Aktuální stav	Data nejsou k dispozici (2025).
Žádoucí stav v roce 2030	100 %



Z.3 Zlepšení pracovních podmínek osob pracujících ve zdravotnictví

Z.3.1 Zajištění adekvátního růstu mezd a platů všeobecných a praktických sester a nelékařských zdravotních pracovníků a pracovníc

Z.3.2 Zlepšení podmínek pro slaďování pracovního a soukromého života lékařek a lékařů a dalších zdravotnických profesí

Název a označení indikátoru	Z.3.1.a Podíl průměrné mzdy/platu všeobecných a praktických sester na celkové průměrné mzdě v ČR
Stručná definice	Podíl celkové měsíční odměny (platů a mezd) zdravotních sester (všechny segmenty lůžkové péče) na celkové průměrné odměně v ČR
Jednotka	Podíl (v %)
Zdroj dat	Ústav zdravotnických informací a statistiky ČR
Zdroj aktuálních dat	Ústav zdravotnických informací a statistiky ČR: Pracovníci a odměňování ve zdravotnictví - Tabulka č. 18 Meziroční porovnání průměrných mezd a platů ve zdravotnictví v roce 2021 a 2022
Význam indikátoru	Adekvátní růst mezd a platů zdravotních sester a nelékařských zdravotních pracovníků a pracovníc je předpokladem ke zlepšení pracovních podmínek osob pracujících ve zdravotnictví.
Časová řada	
Frekvence výstupu	Ročně
Členění indikátoru	-
Mezinárodní srovnání	-
Výchozí stav	145 % (2020) – průměrné měsíční odměna zdravotních sester 51 644 Kč, průměrná odměna v ČR 35 662 Kč Nacházím jiné číslo za rok 2020, konkrétně: Průměrná odměna všeobecných sester a porodních asistentek v roce 2020 49 770 Kč, průměrná hrubá mzda/plat 46 907, tj. podíl 106 %
Aktuální stav	Průměrná odměna všeobecných sester a porodních asistentek v roce 2022 52 263 Kč, průměrná hrubá mzda/plat 49 700 Kč, tj. podíl 105 % (2022): Plat všeobecných sester a porodních asistentek v roce 2022 56 587 Kč, průměrný plat 53 525 Kč, tj. podíl 106 % Mzda všeobecných sester a porodních asistentek v roce 2022 46 847 Kč, průměrná mzda 45 572 Kč, tj. podíl 103 % (2023): Plat všeobecných sester a porodních asistentek v roce 2023 58 222 Kč, průměrný plat 55 961 Kč, tj. podíl 103 % Mzda všeobecných sester a porodních asistentek v roce 2023 50 341 Kč, průměrná mzda 48 625 Kč, podíl 107 %.
Žádoucí stav v roce 2030	125 %
Poznámka	V případě zdravotních sester přetrvává rozdíl mezi průměrnou měsíční mzdou a platem.



Název a označení indikátoru	Z.3.2.a Dostupnost zařízení péče o děti pro pracovníky ve zdravotnictví
Stručná definice	Existence dětských skupin/jeslí ve výčtu fakultních nemocnic a dalších zdravotnických zařízeních
Jednotka	ANO/NE
Zdroj dat	MZd
Zdroj aktuálních dat	Data nejsou k dispozici.
Význam indikátoru	Zařízení péče o děti (především mladší 3 let) pro pracovníky ve zdravotnictví poskytují rodičům časovou flexibilitu (např. otevírací hodiny jsou lépe přizpůsobené směnám) a dostupnost v blízkosti pracoviště.
Časová řada	-
Frekvence výstupu	Ročně
Členění indikátoru	-
Mezinárodní srovnání	-
Výchozí stav	-
Aktuální stav	2024 Fakultní nemocnice Bulovka - NE Všeobecná fakultní nemocnice v Praze - ANO Fakultní nemocnice Motol - ANO Nemocnice na Homolce - ANO Fakultní nemocnice Hradec Králové - ANO Fakultní nemocnice Ostrava - ANO Fakultní nemocnice Olomouc - NE
Žádoucí stav v roce 2030	-



Z.4 Zvýšení spokojenosti rodiček s péčí v těhotenství, při porodu a v šestinedělí

Z.4.3 Zlepšení uplatňování svobodného a informovaného souhlasu s poskytováním zdravotních služeb v oblasti porodní péče

Z.4.4 Zlepšení prevence špatného zacházení a násilí na ženách v průběhu porodu

Z.4.6 Zlepšení kvality poporodní péče a podpory kojení

Název a označení indikátoru	Z.4.3.a Výsledky zhodnocení uplatňování informovaného souhlasu
Stručná definice	Dle Strategie rovnosti žen a mužů na léta 2021–2030 bude minimálně 1x za 2 roky provedeno zhodnocení toho, zda poskytovatelé zdravotních služeb uplatňují informovaný souhlas při poskytování zdravotních služeb v souladu s lidskoprávními standardy.
Jednotka	ANO/NE, kvalitativní hodnocení
Zdroj dat	MZd, ÚV ČR
Význam indikátoru	Indikátor sleduje vývoj uplatňování svobodného a informovaného souhlasu s poskytováním zdravotních služeb v oblasti porodní péče.
Časová řada	-
Frekvence výstupu	1x za dva roky
Členění indikátoru	-
Mezinárodní srovnání	-
Výchozí stav	Dosud nebylo zjišťováno
Aktuální stav	Data nejsou k dispozici (2025).
Žádoucí stav v roce 2030	ANO, zlepšení

Název a označení indikátoru	Z.4.4.a Podíl provedených epiziotomií
Stručná definice	Podíl provedených epiziotomií z celkového počtu vaginálních porodů.
Jednotka	%
Zdroj dat	ÚZIS (Národní registr reprodukčního zdraví), alternativně Europeristat
Zdroj aktuálních dat	ÚZIS (Národní registr reprodukčního zdraví) , Rodička a novorozenec, 2016-2021 (str. 211, tabulka 2.22, údaj na 100 rodiček)
Význam indikátoru	Světová zdravotnická organizace (WHO) doporučuje, aby se míra epiziotomie pohybovala okolo 10 %. V ČR je tento podíl výrazně překračován, zákrok je často prováděn bez souhlasu rodičky.
Časová řada	2010 - 2015
Frekvence výstupu	Nepravidelně
Členění indikátoru	-
Mezinárodní srovnání	EU
Výchozí stav	37 % (ÚZIS, 2015); 51,2 % (Europeristat, 2010)
Aktuální stav	28 % (2022) 25,4 % (2023)
Žádoucí stav v roce 2030	Snížení (10 % dle doporučení WHO)



Název a označení indikátoru	Z.4.6.a Kontakt kůže na kůži donošeného novorozence s matkou po porodu
Stručná definice	Podíl donošených novorozenců narozených v porodnici, kteří byli bezprostředně, nejpozději do 5 minut po porodu, v kontaktu kůže na kůži s matkou po dobu alespoň jedné hodiny
Jednotka	%
Zdroj dat	ÚZIS (Národní portál reprodukčního zdraví)
Význam indikátoru	Požadavek na bezprostřední, nepřetržitý kontakt kůže na kůži donošeného novorozence s matkou po porodu vychází z Implementačních pokynů WHO a UNICEF k BfHI 2018.
Časová řada	-
Frekvence výstupu	1x ročně
Členění indikátoru	-
Mezinárodní srovnání	-
Aktuální stav	Data nejsou k dispozici (2025).
Hodnota v roce 2022	TBA
Cílová hodnota v roce 2030	>80 %

Název a označení indikátoru	Z.4.6.b Kontakt kůže na kůži nedonošeného novorozence s matkou na porodním sále
Stručná definice	Podíl nedonošených novorozenců narozených v porodnici, kteří byli po stabilizaci životních funkcí (tzn. bez těžké apnoe, desaturace a bradykardie) nepřetržitě v kontaktu kůže na kůži s matkou, bez přerušení trvajících déle než jednu hodinu
Jednotka	Podíl (v %)
Zdroj dat	ÚZIS
Význam indikátoru	Požadavek na bezprostřední, nepřetržitý kontakt kůže na kůži nedonošeného novorozence s matkou po porodu vychází z Implementačních pokynů WHO a UNICEF k BfHI 2018.
Časová řada	-
Frekvence výstupu	1x ročně
Členění indikátoru	-
Mezinárodní srovnání	-
Výchozí stav	TBA
Aktuální stav	Data nejsou k dispozici (2025).
Žádoucí stav v roce 2030	>80 %

Název a označení indikátoru	Z.4.6.c Podíl donošených novorozenců narozených v porodnici, kteří byli po porodu až do propuštění z porodnice nepřetržitě s matkou
Stručná definice	Podíl donošených novorozenců narozených v porodnici, kteří byli po porodu až do propuštění z porodnice nepřetržitě s matkou, bez přerušení trvajících déle než jednu hodinu
Jednotka	Podíl (v %)
Zdroj dat	ÚZIS
Význam indikátoru	Požadavek na nepřerušovaný a nepřetržitý kontakt matky a dítěte po celou dobu pobytu v porodnici vychází z Implementačních pokynů WHO a UNICEF k BfHI 2018.
Časová řada	-



Frekvence výstupu	1xročně
Členění indikátoru	-
Mezinárodní srovnání	-
Výchozí stav	TBA
Aktuální stav	Data nejsou k dispozici (2025).
Žádoucí stav v roce 2030	>80 %

Název a označení indikátoru	Z.4.6.d Podíl plně/výlučně kojených dětí při propuštění z porodnice
Stručná definice	Podíl dětí, které jsou při propuštění z porodnice plně/výlučně kojeny na celkovém počtu dětí propuštěných z porodnice
Jednotka	Podíl (v %)
Zdroj dat	ÚZIS
Zdroj aktuálních dat	ÚZIS (Národní registr reprodukčního zdraví), Rodička a novorozenec, 2016-2021 (str. 342, tabulka 3.12)
Význam indikátoru	V ČR od roku 2003 dlouhodobě klesá podíl plně/výlučně kojených dětí při odchodu z porodnice.
Časová řada	Od roku 2003
Frekvence výstupu	Data dostupná ročně, publikována nepravidelně
Členění indikátoru	-
Mezinárodní srovnání	-
Výchozí stav	73,52 % výlučně kojených dětí (2020)
Aktuální stav	73,40 % (2022) 74,66 % (2023)
Žádoucí stav v roce 2030	> 90 %



6. Poznání

P.1 Zajištění maximálního rozvoje potenciálu dívek a chlapců, resp. žen a mužů

P.1.1 Zmenšení rozdílu ve znalostech a dovednostech žáků a žákyň

P.1.2 Odstranění genderových předsudků ovlivňujících životní a profesní volby

P.1.3 Snížení nerovností ve vzdělávacích dráhách (z hlediska typu vzdělání)

P.1.4 Snížení nerovností v kariérních dráhách

Název a označení indikátoru	P.1.1.a Rozdíl mezi chlapci a dívkami ve čtenářské gramotnosti
Stručná definice	Ne/signifikantnost rozdílu čtenářské gramotnosti vyjádřené jako dívky mínus chlapci (medián, 50. percentil)
Jednotka	0/1
Zdroj dat	OECD (PISA)
Zdroj aktuálních dat	OECD (PISA): Česká školní inspekce, Národní zpráva PISA 2022 , rozdíly ve výsledcích žáků: rozdíly mezi chlapci a dívkami, str. 41
Význam indikátoru	Indikátor ukazuje, zda jsou významné rozdíly mezi chlapci a dívkami ve <i>schopnosti porozumět psanému textu, přemýšlet o něm a používat jej k dosahování určitých cílů, k rozvoji vlastních schopností a vědomostí a k aktivnímu začlenění do života společnosti (definice čtenářské gramotnosti dle PISA)</i> . Dlouhodobě chlapci vykazují nižší úspěšnost ve čtenářské gramotnosti než dívky.
Časová řada	Od roku 2000
Frekvence výstupu	Každé 3 roky
Členění indikátoru	10. percentil
Mezinárodní srovnání	OECD (PISA)
Výchozí stav	0 (2018)
Aktuální stav	2022 0 – významný rozdíl (dívky o 29 bodů lepší výsledky), v textu není uvedeno, zda je statisticky signifikantní Data nejsou k dispozici (2025).
Žádoucí stav v roce 2030	1 = rozdíl není signifikantní

Název a označení indikátoru	P.1.1.b Rozdíl mezi chlapci a dívkami ve čtenářské gramotnosti u 10 % nejlepších žáků a žákyň
Stručná definice	Ne/signifikantnost rozdílu čtenářské gramotnosti vyjádřené jako dívky mínus chlapci (90. percentil)
Jednotka	0/1
Zdroj dat	OECD (PISA)
Zdroj aktuálních dat	OECD (PISA): Česká školní inspekce, Národní zpráva PISA 2022
Význam indikátoru	Indikátor ukazuje, zda jsou významné rozdíly mezi chlapci a dívkami ve <i>schopnosti porozumět psanému textu, přemýšlet o něm a používat jej k dosahování určitých cílů, k rozvoji vlastních schopností a vědomostí a k aktivnímu začlenění do života společnosti (definice čtenářské gramotnosti dle PISA)</i> . Dlouhodobě chlapci vykazují nižší úspěšnost ve čtenářské gramotnosti než dívky.
Časová řada	Od roku 2000



Frekvence výstupu	Každé 3 roky
Členění indikátoru	-
Mezinárodní srovnání	OECD (PISA)
Výchozí stav	0 (2018)
Aktuální stav	Data nejsou k dispozici (2025).
Žádoucí stav v roce 2030	1 = rozdíl není signifikantní.

Název a označení indikátoru	P.1.1.c Rozdíl mezi chlapci a dívkami v matematické gramotnosti
Stručná definice	Ne/signifikantnost rozdílu matematické gramotnosti vyjádřené jako dívky mínus chlapci (medián, 50. percentil)
Jednotka	0/1
Zdroj dat	OECD (PISA)
Zdroj aktuálních dat	OECD (PISA): Česká školní inspekce, Národní zpráva PISA 2022 , rozdíly ve výsledcích žáků: rozdíly mezi chlapci a dívkami, str. 40
Význam indikátoru	Indikátor ukazuje, zda jsou významné rozdíly mezi chlapci a dívkami ve <i>schopnosti jedince formulovat, používat a interpretovat matematiku v různých kontextech</i> (definice matematické gramotnosti dle PISA). Dlouhodobě dívky vykazovaly nižší úspěšnost v matematické gramotnosti než chlapci. V rámci PISA 2018 došlo ke snížení na nesignifikantní, avšak není jisté, zda bude tento pokračovat či nikoli. Cílem je zde tak pokračování trendu rozdílu jako statisticky nesignifikantního.
Časová řada	Od roku 2000
Frekvence výstupu	Každé 3 roky
Členění indikátoru	-
Mezinárodní srovnání	OECD (PISA)
Výchozí stav	1 (2018)
Aktuální stav	2022 0 – významný rozdíl (chlapci o 7 bodů lepší výsledky) Data nejsou k dispozici (2025).
Žádoucí stav v roce 2030	1 = rozdíl není signifikantní.

Název a označení indikátoru	P.1.1.d Rozdíl mezi chlapci a dívkami v matematické gramotnosti u 10 % nejlepších žáků a žákyň
Stručná definice	Ne/signifikantnost rozdílu v matematické gramotnosti Ne/signifikantnost rozdílu čtenářské gramotnosti vyjádřené jako dívky mínus chlapci (90. percentil)
Jednotka	0/1
Zdroj dat	OECD (PISA)
Zdroj aktuálních dat	OECD (PISA): Česká školní inspekce, Národní zpráva PISA 2022
Význam indikátoru	Indikátor ukazuje, zda jsou významné rozdíly mezi chlapci a dívkami ve <i>schopnosti jedince formulovat, používat a interpretovat matematiku v různých kontextech</i> (definice matematické gramotnosti dle PISA). Dlouhodobě dívky vykazovaly nižší úspěšnost v matematické gramotnosti než chlapci. V rámci PISA 2018 došlo ke snížení na nesignifikantní, avšak není jisté, zda bude tento pokračovat



	či nikoli. Cílem je zde tak pokračování trendu rozdílu jako statisticky nesignifikantního.
Časová řada	Od roku 2000
Frekvence výstupu	Každé 3 roky
Členění indikátoru	-
Mezinárodní srovnání	OECD (PISA)
Výchozí stav	1 (2018)
Aktuální stav	Data nejsou k dispozici (2025).
Žádoucí stav v roce 2030	1 = rozdíl není signifikantní.

Název a označení indikátoru	P.1.2.a Podíl absolventů a absolventek vysokých škol v ČR podle skupin oborů vzdělání
Stručná definice	Podíl žen a mužů ve skupinách oborů vzdělání (CZ-ISCED-F 2013) na státních a soukromých vysokých školách.
Jednotka	Podíl (v %)
Zdroj dat	ČSÚ (Zaostřeno na ženy a muže)
Zdroj aktuálních dat	Zaostřeno na ženy a muže 2023 – vzdělávání, graf 3.20
Význam indikátoru	Indikátor sleduje vývoj zastoupení žen a mužů v oblastech, ve kterých převažují muži (ICT obory a technika, výroba a stavebnictví.) a ve kterých převažují ženy (vzdělávání a výchova a zdravotní a sociální péče.).
Časová řada	Od roku 2005
Frekvence výstupu	Ročně
Členění indikátoru	a) obory ICT b) obory techniky, výroby a stavebnictví c) obory vzdělávání a výchovy d) obory zdravotní a sociální péče
Mezinárodní srovnání	Eurostat (Zaostřeno na ženy a muže)
Výchozí stav	a) 19 % žen; b) 34 % žen; c) 17 % mužů; d) 22 % mužů (2020)
Aktuální stav	(2022) a) 17 % žen b) 32 % žen c) 18 % mužů d) 22% mužů (2025) Data nejsou k dispozici.
Žádoucí stav v roce 2030	Zvýšení podílu žen v oborech ICT a oborech techniky, výroby a stavebnictví (a);b)); zvýšení podílu mužů v oborech vzdělávání a výchovy a zdravotní a sociální péče (c);d))

Název a označení indikátoru	P.1.3.a Podíl absolventů a absolventek středních škol podle druhu dokončeného vzdělání
Stručná definice	Podíl dívek a chlapců se zakončeným odborným vzděláním s výučním listem a všeobecným vzděláním s maturitní zkouškou (gymnázia).
Jednotka	Podíl (v %)
Zdroj dat	ČSÚ (Zaostřeno na ženy a muže)
Zdroj aktuálních dat	Zaostřeno na ženy a muže 2023 – vzdělávání, list 3.6
Význam indikátoru	Indikátor monitoruje nerovnosti v zastoupení chlapců a dívek ve středním vzdělávání. Populace chlapců dlouhodobě dosahuje nižšího vzdělání než dívky, a zároveň jsou více



	ohrožení nižší motivací k následnému studiu než dívky. Tento trend je patrný ve většině států západního světa.
Časová řada	Od roku 2005
Frekvence výstupu	Ročně
Členění indikátoru	Dle druhu dokončeného vzdělání: a) střední odborné s výučním listem b) všeobecné s maturitou
Mezinárodní srovnání	-
Výchozí stav	67 % chlapců v oborech s výučním listem 41 % chlapců v oborech gymnázií (2019/2020)
Aktuální stav	(2021/2022) Odborné s výučním listem, 34 % dívek, 66 % chlapců Odborné s maturitní zkouškou, 53 % dívek, 47 % chlapců Všeobecné s maturitní zkouškou (gymnázia), 59 % dívek, 41 % chlapců Nástavbové studium, 40 % dívek, 60 % chlapců (2025) Data nejsou k dispozici.
Žádoucí stav v roce 2030	Zvýšení podílu chlapců s všeobecným vzděláním zakončeným maturitní zkouškou

Název a označení indikátoru	P.1.4.a Podíl pedagogických pracovníků a pracovníků v regionálním školství
Stručná definice	Učitelé a učitelky v regionálním školství dle stupně a druhu školy.
Jednotka	Podíl (v %)
Zdroj dat	ČSÚ (Zaostřeno na ženy a muže)
Zdroj aktuálních dat	Zaostřeno na ženy a muže 2023 – vzdělávání, list 3.27
Význam indikátoru	Indikátor monitoruje nerovnosti v zastoupení žen a mužů v regionálním školství.
Časová řada	Od roku 2005
Frekvence výstupu	Ročně
Členění indikátoru	a) mateřské školy b) 1. stupeň základních škol b) 2. stupeň základních škol c) střední školy
Mezinárodní srovnání	Eurostat (Zaostřeno na ženy a muže)
Výchozí stav	Celkem 81 % žen a) 99 % žen v MŠ b) 94 % žen na 1. stupni ZŠ c) 74 % žen na 2. stupni ZŠ d) 60 % žen na SŠ (2020)
Aktuální stav	2022/2023 a) 99 % žen v MŠ b) 94 % žen na 1. stupni ZŠ c) 74 % žen na 2. stupni ZŠ d) 60 % žen na SŠ 2025 Data nejsou k dispozici.
Žádoucí stav v roce 2030	Zvýšení podílu mužů v pedagogických kolektivech.



Název a označení indikátoru	P.1.4.b Podíl žen a mužů na řídicích pozicích v regionálním školství
Stručná definice	Pracovníci a pracovnice na řídicích pozicích na základních a středních školách.
Jednotka	Podíl (v %)
Zdroj dat	ČSÚ (Zaostřeno na ženy a muže)
Zdroj aktuálních dat	Zaostřeno na ženy a muže 2023 – vzdělávání, list 3-28
Význam indikátoru	Indikátor monitoruje nerovnosti v zastoupení žen a mužů v řídicích pozicích v rámci základních a středních škol. Dlouhodobě podíl mužů v řídicích pozicích převyšuje celkový podíl mužů v regionálním školství. Indikátor je tak třeba interpretovat ve vztahu k indikátoru P.1.4.a.
Časová řada	Od roku 2011
Frekvence výstupu	Ročně
Členění indikátoru	a) MŠ b) ZŠ c) SŠ
Mezinárodní srovnání	-
Výchozí stav	a) 98,8 % žen ve vedení MŠ b) 67 % žen ve vedení ZŠ c) 45 % žen ve vedení SŠ (2020)
Aktuální stav	2022 a) 98,7 % žen ve vedení MŠ b) 68,6 % žen ve vedení ZŠ c) 46,6 % žen ve vedení SŠ 2025 Data nejsou k dispozici.
Žádoucí stav v roce 2030	Vyrovnaní podílu žen v řídicích pozicích a na řadových pozicích

Název a označení indikátoru	P.1.4.c Podíl akademických pracovníků a pracovnic ve vysokém školství
Stručná definice	Podíl žen a mužů mezi akademickými pracovníky a pracovnicemi ve vysokém školství.
Jednotka	Podíl (v %)
Zdroj dat	ČSÚ (Zaostřeno na ženy a muže)
Zdroj aktuálních dat	Zaostřeno na ženy a muže 2023 – vzdělávání, list 3-32
Význam indikátoru	Indikátor monitoruje nerovnosti v zastoupení žen a mužů mezi akademickými pracovníky a pracovnicemi ve vysokém školství. Ženy jsou dlouhodobě méně zastoupeny na vyšších akademických postech, i když dlouhodobě absolventky VŠ převyšují podíl absolventů VŠ.
Časová řada	Od roku 2015
Frekvence výstupu	Ročně
Členění indikátoru	a) profesori a profesorky b) docenti a docentky c) odborní asistenti a asistentky d) ostatní
Mezinárodní srovnání	-
Výchozí stav	Celkem 36 % žen a) 15 % žen b) 27 % žen c) 41 % žen



	d) 47 % žen (2020)
Aktuální stav	2022 Celkem 37 % žen a) 16 % žen b) 27 % žen c) 42 % žen d) 47 % žen 2025 Data nejsou k dispozici.
Žádoucí stav v roce 2030	Zvýšení podílu žen mezi profesory a profesorkami a docentkami a docenty.

Název a označení indikátoru	P.1.4.d Podíl pracovníků a pracovnic ve výzkumu
Stručná definice	Podíl žen a mužů mezi výzkumnými pracovníky a pracovnicemi.
Jednotka	Podíl (v %)
Zdroj dat	ČSÚ (Zaostřeno na ženy a muže)
Zdroj aktuálních dat	Zaostřeno na ženy a muže 2023 – věda, výzkum a inovace, graf 8-5
Význam indikátoru	Indikátor monitoruje nerovnosti v zastoupení žen a mužů mezi pracovníky a pracovnicemi ve výzkumu. I přestože více žen, než mužů absoluuje VŠ, ve výzkumu je vyšší podíl mužů. Kariérní dráhy žen tak nesměřují do prostředí vědy, výzkumu a inovací. Toto je zapříčiněno mj. špatnou slučitelností mateřství a kariéry ve vědě v českém prostředí.
Časová řada	Od roku 2000
Frekvence výstupu	Ročně
Členění indikátoru	-
Mezinárodní srovnání	Eurostat (Zaostřeno na ženy a muže)
Výchozí stav	28 % žen (2020)
Aktuální stav	27 % (2021) Data nejsou k dispozici (2025).
Žádoucí stav v roce 2030	Zvýšení podílu žen mezi výzkumnými pracovníky a pracovnicemi

Název a označení indikátoru	P.1.4.e Podíl řešitelů a řešitelék výzkumných projektů
Stručná definice	Podíl žen a mužů mezi hl. řešiteli a řešitelkami, spoluřešiteli a spoluřešitelkami a ve výzkumných týmech podpořených projektů.
Jednotka	Podíl (v %)
Zdroj dat	IS VaVal
Zdroj aktuálních dat	
Význam indikátoru	Indikátor monitoruje nerovnosti v zastoupení žen a mužů mezi řešiteli a řešitelkami výzkumných projektů.
Časová řada	-
Frekvence výstupu	Ročně
Členění indikátoru	a) Hlavní řešitelé a řešitelky b) Spoluřešitelé a spoluřešitelky c) Podíl žen ve výzkumných týmech
Mezinárodní srovnání	-



Výchozí stav	-
Aktuální stav	Data nejsou k dispozici.
Žádoucí stav v roce 2030	-



P.2 Rozšíření obsahu vzdělávání, vědy a výzkumu o genderovou perspektivu

P.2.1 Zvýšení důrazu na přítomnost genderových témat v RVP a ŠVP

P.2.4 Snížení nerovností plynoucích z genderově nesenzitivního výzkumu, vývoje a inovací

Název a označení indikátoru	P.2.1.a Přítomnost genderového hlediska v ŠVP
Stručná definice	Podíl ze zkoumaných ŠVP, které obsahují genderové hledisko.
Jednotka	Podíl (v %)
Zdroj dat	MŠMT/Česká školní inspekce
Zdroj aktuálních dat	Kvalita vzdělání v České republice: výroční zpráva 2021/2022
Význam indikátoru	Indikátor ukazuje podíl škol, které do svých ŠVP zařadily explicitně témata rovnosti žen a mužů.
Časová řada	-
Frekvence výstupu	Nepravidelně
Členění indikátoru	-
Mezinárodní srovnání	-
Výchozí stav	-
Aktuální stav	Data nejsou k dispozici.
Žádoucí stav v roce 2030	-

Název a označení indikátoru	P.2.4.a Podíl programů podpory VaVal, které zohledňují dimenzi pohlaví a genderu v obsahu
Stručná definice	Podíl grantových soutěží/programů podpory výzkumu, vývoje a inovací, které zohledňují dimenzi pohlaví a genderu v obsahu výzkumu, vývoje a inovací. Zahrnuje všechny běžící programy v daném roce dle IS VaVal.
Jednotka	Podíl (v %)
Zdroj dat	NKC-gender a věda, ÚV ČR, MŠMT
Zdroj aktuálních dat	
Význam indikátoru	Z výzkumu financovaného z veřejných rozpočtů by měla benefitovat celá společnost, proto je důležité, aby zohledňoval biologická i sociální specifika žen a mužů.
Časová řada	-
Frekvence výstupu	Ročně
Členění indikátoru	-
Mezinárodní srovnání	-
Výchozí stav	43 %; 9 z 21 programů podpory (2022)
Aktuální stav	Data nejsou k dispozici.
Žádoucí stav v roce 2030	100 %



P.3 Uplatňování genderového hlediska v chodu a v řízení vzdělávacích a vědecko-výzkumných institucích

P.3.3 Zvýšení kvality a transparentnosti řízení lidských zdrojů na VŠ a ve výzkumných institucích

P.3.5 Systematické uplatňování a vyhodnocování politik rovnosti žen a mužů ve školství a vědě

Název a označení indikátoru	P.3.3.a Podíl VŠ s Plánem genderové rovnosti
Stručná definice	Podíl vysokých škol, které přijaly Plán genderové rovnosti a naplňují jej.
Jednotka	Podíl (v %)
Zdroj dat	NKC – gender a věda, webové stránky VŠ, výroční zprávy jednotlivých VŠ, ÚV ČR, MŠMT
Význam indikátoru	Indikátor popisuje podíl VŠ, které se zavázaly systematicky řešit genderovou rovnost v rámci své instituce.
Časová řada	-
Frekvence výstupu	1x za 2 roky
Členění indikátoru	-
Mezinárodní srovnání	-
Výchozí stav	50 % (NKC – gender a věda, 2022)
Aktuální stav	100 %
Žádoucí stav v roce 2030	100 %

Název a označení indikátoru	P.3.3.b Podíl institucí VaVal s Plánem genderové rovnosti
Stručná definice	Podíl veřejných výzkumných institucí (dle IS VaVal), které přijaly Plán genderové rovnosti a naplňují jej.
Jednotka	Podíl (v %)
Zdroj dat	NKC – gender a věda, ÚV ČR, MŠMT
Význam indikátoru	Indikátor popisuje podíl veřejných výzkumných institucí, které se zavázaly systematicky řešit genderovou rovnost v rámci své instituce.
Časová řada	-
Frekvence výstupu	1x za 2 roky
Členění indikátoru	a) Podíl institucí, které Plán genderové rovnosti přijaly b) Podíl institucí, které Plán genderové rovnosti naplňují
Mezinárodní srovnání	-
Výchozí stav	a) 60 % (NKC – gender a věda, 2022) b) -
Aktuální stav	95 % (2025)
Žádoucí stav v roce 2030	100 %

Název a označení indikátoru	P.3.3.c Podíl žen v odborných orgánech vybraných institucí VaVal
Stručná definice	Podíl žen v komisích a radách AV ČR, pracovních skupinách a komisích ČKR, hodnotících panelech a komisích GA ČR,



	pracovních komisích a skupinách RVŠ, poradních orgánech RVVI a radách programů TA ČR.
Jednotka	Podíl (v %)
Zdroj dat	NKC – gender a věda, ÚV ČR, MŠMT
Význam indikátoru	Indikátor sleduje podíl žen zastoupených v odborných orgánech institucí VaVal a umožňuje porovnání dat v jednotlivých letech k měření pokroku.
Časová řada	-
Frekvence výstupu	Ročně
Členění indikátoru	a) AV ČR: komise a rady b) ČKR: pracovní skupiny a komise c) GA ČR: hodnotící panely a odborné komise d) RVŠ: pracovní komise a skupiny e) RVVI: poradní orgány f) TA ČR: rady programů
Mezinárodní srovnání	-
Výchozí stav	26 %; (a) 22 %; b) 28 %; c) 20 %; d) 35 %; e) 14 %; f) 26 % (2021)
Aktuální stav	Data nejsou k dispozici (2025).
Žádoucí stav v roce 2030	40–60 % (paritní práh)

Název a označení indikátoru	P.3.3.d Řetězení pracovních úvazků
Stručná definice	Podíl osob zaměstnaných ve institucích VaVal na více než 1 pracovní úvazek na dobu určitou.
Jednotka	Podíl (v %)
Zdroj dat	IS VaVal
Význam indikátoru	Indikátor mapuje kvalitu pracovního prostředí ve vědeckých a akademických institucích, blíže viz
Časová řada	-
Frekvence výstupu	Nepravidelně
Členění indikátoru	Dle počtu pracovních úvazků.
Mezinárodní srovnání	-
Výchozí stav	-
Aktuální stav	Data nejsou k dispozici (2025).
Žádoucí stav v roce 2030	-

Název a označení indikátoru	P.3.5.a Výsledky evaluace politik ve vědě
Stručná definice	Výsledky evaluace politik v oblasti výzkumu, vývoje a inovací dle metodiky evaluace politik na podporu genderové rovnosti ve výzkumu.
Jednotka	-
Zdroj dat	MŠMT, RVVI, ÚV ČR
Zdroj aktuálních dat	https://stratin.tc.cas.cz/#vystupy
Význam indikátoru	V roce 2023 v rámci projektu STRATIN+ vznikne metodika evaluace politik na podporu genderové rovnosti ve výzkumu. Indikátor bude poté zpřesněn dle metodiky.
Časová řada	-
Frekvence výstupu	Ročně
Členění indikátoru	-
Mezinárodní srovnání	-



Výchozí stav	-
Aktuální stav	Data nejsou k dispozici.
Žádoucí stav v roce 2030	-

Název a označení indikátoru	P.3.5.b Genderově podmíněné násilí a sexuální obtěžování v akademické sféře
Stručná definice	Indikátor sleduje výskyt nežádoucích jevů a existenci opatření, které instituce pro jejich vymýcení přijímají
Jednotka	Podíl (%)
Zdroj dat	NKC – gender a věda, MŠMT, ÚV ČR, RVVI (Výroční zprávy VŠ, monitoring AV ČR, výzkum prevalence v rámci projektu STRATIN+)
Zdroj aktuálních dat	STRATIN+ Genderově podmíněné násilí a obtěžování na vysokých školách
Význam indikátoru	
Časová řada	-
Frekvence výstupu	Nepravidelně
Členění indikátoru	<ul style="list-style-type: none"> a) počet VŠ s opatřeními proti genderově podmíněné násilí a sexuální obtěžování b) počet ústavů AV ČR s opatřeními proti genderově podmíněné násilí a sexuální obtěžování c) výskyt genderově podmíněné násilí a sexuální obtěžování
Mezinárodní srovnání	c) 62 % respondentů výzkumu zažilo alespoň 1 formu genderově podmíněné násilí od doby, kdy začali studovat/pracovat na instituci (2022)
Výchozí stav	<ul style="list-style-type: none"> a) 92 % VŠ (2022) b) 42 % ústavů AV ČR (2022⁶) c) 78 % respondentů či respondentek se setkalo s chováním naplňujícím definici genderově podmíněné násilí a/nebo sexuální obtěžování (2008/9, Univerzita Karlova); 66 % respondentek či respondentů se setkalo s některou z forem genderového obtěžování (2008/9, Sociologický ústav AV ČR)
Aktuální stav	<ul style="list-style-type: none"> a) 100 % VŠ b) 83 % výzkumných veřejných institucí c) Data sesbíraná v rámci ústavů Akademie věd ČR ukazují, že s nějakou formou genderově podmíněného násilí se během svého působení na Akademii věd setkaly téměř dvě třetiny dotázaných, konkrétně 63 %. V rámci jednotlivých forem GPN je nejčastější zkušenost s projevy psychického násilí (uvádí 51 % dotázaných) a sexuálního obtěžování (31 %). 16 % dotázaných bylo vystaveno ekonomickému násilí, 7 % online násilí, 2 % komunikují zkušenost s fyzickým násilím, 1 % se sexuálním násilím.
Žádoucí stav v roce 2030	<ul style="list-style-type: none"> a) 100 % b) 100 % c) snížení

⁶ Odpovědělo pouze 80 % ústavů AV ČR, závěrečná zpráva z výzkumu Akademi věd ČR: mapování stavu v oblasti genderové rovnosti v roce 2022



7. Společnost

S.1 Snížení míry přijatelnosti genderových stereotypů a sexismu ve společnosti

S.1.1 Snížení přijatelnosti genderových stereotypů ze strany společnosti

S.1.2 Snížení míry tolerance k sexismu ve společnosti

S.1.3 Posílení mechanismů pro prevenci a odstraňování sexistického obsahu ve veřejném prostoru

S.1.4 Zvýšení zapojení mužů do prosazování rovnosti žen a mužů

Název a označení indikátoru	S.1.1.a Názor na rozdělení rolí v rodině
Stručná definice	Podíl osob, které se domnívají, že by měli ženy a muži (oba stejně) a) pečovat o děti, b) uklízet, c) finančně zajišťovat domácnost, d) usilovat o profesní kariéru.
Jednotka	Podíl (v %)
Zdroj dat	AV ČR - CVVM – Naše společnost (ČSDA) , konkrétně: CVVM (Centrum pro výzkum veřejného mínění: Tiskové zprávy – Vztahy a životní postoje: Názory veřejnosti na roli muže a ženy v rodině
Zdroj aktuálních dat	CVVM - Názory veřejnosti na roli muže a ženy v rodině – duben/květen 2024
Význam indikátoru	Indikátor popisuje názor české společnosti na rozdělení činností v rodině, které by, pokud by byly vnímány stereotypně, byly přisuzovány buď mužům, nebo ženám. Ženy jsou stereotypně vnímány jako pečovatelky a orientované směrem dovnitř domácnosti, v indikátoru je toto zastoupeno péčí o děti a uklízením. Mužům je stereotypně přisuzována role osoby starající se o finanční zajištění rodiny a orientace směrem ven z domácnosti, v indikátoru je toto zastoupeno finančním zajištěním domácnosti a usilováním o profesní kariéru. V důsledku přetrvávajících stereotypů vzniká diskriminace žen na trhu práce a jejich absence v rozhodovacích pozicích (ženy např. vykonávají tzv. druhou směnu v domácnosti a mají menší možnosti účastnit se pracovních akcí mimo standardní pracovní dobu a tím se jim snižuje pravděpodobnost kariérního či platového postupu).
Časová řada	Od roku 1998
Frekvence výstupu	Nepravidelně v rozmezí 1 roku až 4 let
Členění indikátoru	Lze dle sociodemografických ukazatelů
Mezinárodní srovnání	-
Výchozí stav	a) 65 %, b) 51 %, c) 41 %, d) 66 % (2020)
Aktuální stav	a) 77 % b) 64% c) 50% d) 77% (2025)
Žádoucí stav v roce 2030	Zvýšení

Název a označení indikátoru	1.2.a Podíl osob, které neschvalují, pokud muž vyčte svým přátelům sexistický vtíp
-----------------------------	--



Stručná definice	Indikátor zachycuje podíl respondentů, kteří neschvalují, pokud muž vyčte svým přátelům, že udělali sexistický vtip.
Jednotka	Podíl (v %)
Zdroj dat	Special Eurobarometer 465, Gender Equality 2017
Význam indikátoru	Indikátor je subjektivním ukazatelem postoje žen a mužů k sexismu a nepřímo měří míru tolerance sexismu ve společnosti. V rámci rozdělení dle pohlaví sleduje vývoj společenského (ženského i mužského) postoje vůči mužům, kteří jsou aktivní v prosazování rovnosti mužů a žen.
Časová řada	Pouze rok 2017
Frekvence výstupu	Nepravidelně
Členění indikátoru	Lze dle sociodemografických ukazatelů
Mezinárodní srovnání	EU28: 17 % (2017), dle států EU28
Výchozí stav	46 % (2017)
Aktuální stav	Data nejsou k dispozici (2025).
Žádoucí stav v roce 2030	Snížení

Název a označení indikátoru	S.1.3.a Počet stížností na sexismus v reklamě řešených Radou pro reklamu, podíl kladně vyřízených
Stručná definice	Indikátor sleduje kauzy řešené Arbitrážní komisí Rady pro reklamu.
Jednotka	Počet, podíl (v %)
Zdroj dat	Arbitrážní komise Rady pro reklamu
Význam indikátoru	Indikátor sleduje účinnost klíčového samoregulačního mechanismu v oblasti reklamy v ČR, který je navázán na dodržování Kodexu reklamy.
Časová řada	Od roku 2002
Frekvence výstupu	Ročně
Členění indikátoru	-
Mezinárodní srovnání	-
Výchozí stav	Počet stížností: 4; počet kladně vyřízených: 0 (2021)
Aktuální stav	Počet stížností: 2; počet kladně vyřízených: 0 (2023) Počet stížností: 1; počet kladně vyřízených: 0 (2025)
Žádoucí stav v roce 2030	-

Název a označení indikátoru	S.1.3.b Počet podaných podnětů na sexistickou reklamu řešených krajskými živnostenskými úřady, podíl kladně vyřízených
Stručná definice	Indikátor sleduje četnost řešených případů sexistické reklamy v rozhodovací praxi krajských živnostenských úřadů a podíl kladně vyřízených podnětů.
Jednotka	Počet, podíl (v %)
Zdroj dat	Zpráva MPO dle dotazníku ÚV ČR
Zdroj aktuálních dat	Ministerstvo obchodu a průmyslu - Diskurz k sexistické reklamě , kapitola 3.4 Kontrolní činnost prováděná krajskými živnostenskými úřady (str. 18)
Význam indikátoru	Indikátor sleduje účinnost jednoho z mechanismů pro prevenci a odstraňování sexistického obsahu ve veřejném prostoru.
Časová řada	-
Frekvence výstupu	1x za 3 roky



Členění indikátoru	-
Mezinárodní srovnání	-
Výchozí stav	-
Aktuální stav	
Žádoucí stav v roce 2030	-
Poznámka	Starší data a informace: Zpráva organizace Nesehnutí http://zenskaprava.cz/files/Pod_lupou_WEB.pdf

Název a označení indikátoru	S.1.4.a Podíl osob, které schvalují, pokud se muž považuje za feministu
Stručná definice	Indikátor zachycuje podíl respondentů, kteří schvalují, pokud se muž považuje za feministu.
Jednotka	Podíl (v %)
Zdroj dat	Special Eurobarometer 465, Gender Equality 2017
Význam indikátoru	Indikátor je subjektivním ukazatelem společenského postoje vůči mužům, kteří jsou aktivní v prosazování rovnosti mužů a žen.
Časová řada	Pouze rok 2017
Frekvence výstupu	Nepravidelně
Členění indikátoru	Lze dle sociodemografických ukazatelů, dle států EU28
Mezinárodní srovnání	EU28: 41 % (2017)
Výchozí stav	13 % (2017)
Aktuální stav	Data nejsou k dispozici (2025).
Žádoucí stav v roce 2030	Zvýšení

Název a označení indikátoru	S.1.4.b Podíl osob, pro které je prosazování rovnosti žen a mužů osobně důležité
Stručná definice	Indikátor zachycuje podíl respondentů, kteří uvádějí, že je pro ně prosazování genderové rovnosti osobně důležité.
Jednotka	Podíl (v %)
Zdroj dat	Special Eurobarometer 465, Gender Equality 2017
Význam indikátoru	Indikátor je subjektivním ukazatelem společenského postoje k prosazování rovnosti mužů a žen. V dělení dle pohlaví lze prostřednictvím indikátoru sledovat postoj mužů k dané problematice.
Časová řada	Pouze rok 2017
Frekvence výstupu	Nepravidelně
Členění indikátoru	Lze dle sociodemografických ukazatelů
Mezinárodní srovnání	EU28: 84 %: 80 % muži, 88 % ženy (2017), dle států EU28
Výchozí stav	78 %: 71 % muži, 83 % ženy (2017)
Aktuální stav	Data nejsou k dispozici (2025).
Žádoucí stav v roce 2030	Zvýšení



S.2 Zvýšení míry porozumění tématu rovnosti žen a mužů a jeho přínosům

S.2.1 Zvýšit míru zapojení státní správy do zvyšování porozumění tématu rovnosti žen a mužů

S.2.2 Zvýšit povědomí veřejnosti o praktických přínosech projektů přispívajících k rovnosti žen a mužů spolufinancovaných z ESI fondů, Norských fondů a státního rozpočtu

Název a označení indikátoru	S.2.1.a Počet rezortů, které realizují projekt zaměřený na rovnost žen a mužů, jehož jednou z aktivit je osvěta
Stručná definice	Indikátor mapuje, kolik rezortů realizuje projekt zaměřený na rovnost žen a mužů, který obsahuje aktivitu zaměřenou na osvětu a/nebo PR a tím tak systematicky informuje o tématech rovnosti žen a mužů spojených s agendou daného rezortu.
Jednotka	Počet, podíl (v %)
Zdroj dat	Jednotlivé rezorty
Význam indikátoru	Realizace projektu financovaného např. z EU fondů či fondů EHP a Norska je jednou z možností zabezpečení dostatečných kapacit pro zvyšování porozumění tématu rovnosti mužů a žen. Prostřednictvím projektů může být systematicky a dlouhodobě informováno o tématech rovnosti žen a mužů spojených s agendou daného rezortu.
Časová řada	-
Frekvence výstupu	Ročně
Členění indikátoru	-
Mezinárodní srovnání	-
Výchozí stav	2 z 15; 13 % (2022)
Aktuální stav	Data nejsou k dispozici (2025).
Žádoucí stav v roce 2030	4 z 15; 27 %
Poznámka	V kapitole Instituce je sledován indikátor I.3.1.a Počet rezortů, které realizují projekt zaměřený na implementaci Strategie 2021 financovaný z OP Z+.

Název a označení indikátoru	S.2.2.a Projekty financované z fondů EU, které obsahují aktivitu informující o jejich přínosech pro rovnost žen a mužů
Stručná definice	Počet projektů financovaných z fondů EU, které obsahují aktivitu informující o jejich přínosech pro rovnost žen a mužů z celku projektů, které se hlásily do příslušných výzev.
Jednotka	Počet
Zdroj dat	MMR, MPSV, ÚV ČR
Význam indikátoru	V rámci evaluace programového období 2021–2027 by mělo být zmapováno, kolik podpořených projektů přispělo ke zvýšení povědomí o rovnosti žen a mužů a informování o přínosu fondů EU pro tuto oblast.
Časová řada	-
Frekvence výstupu	Nepravidelně
Členění indikátoru	-
Mezinárodní srovnání	-
Výchozí stav	-



Aktuální stav	Data nejsou k dispozici (2025).
Žádoucí stav v roce 2030	-

Název a označení indikátoru	S.2.2.b Povědomí o Fondech EHP a Norska
Stručná definice	Počet respondentů starších 15 let, kteří již slyšeli o Fondech EHP a Norska a mají povědomí o jejich účelu.
Jednotka	Počet
Zdroj dat	Výzkumná zpráva Povědomí české veřejnosti o Fondech EHP a Norska (Sociologický ústav AV ČR); vyhodnocení Komunikační strategie Fondů EHP a Norska 2014–2021 v České republice (MF ČR)
Zdroj aktuálních dat	Komunikační strategie Fondů EHP a Norska 2014-2021
Význam indikátoru	Indikátor sleduje povědomí české veřejnosti o Fondech EHP a Norska.
Časová řada	Pouze rok 2019
Frekvence výstupu	Nepravidelně
Členění indikátoru	Dle kraje, velikosti místa bydliště, pohlaví, věku a vzdělání
Mezinárodní srovnání	-
Výchozí stav	14 % (2019)
Aktuální stav	V dokumentu Komunikační strategie Fondů EHP a Norska 2014-2021 v České republice je na straně 9 tabulka “seznam indikátorů”, podle které má být indikátor “Množství respondentů, kteří již slyšeli o Fondech EHP a Norska a mají ponětí, k čemu slouží” vyhodnocen v roce 2024 v rámci Dotazníkové šetření o povědomí Fondů EHP a Norska.
Žádoucí stav v roce 2030	Zvýšení
Poznámka	Indikátor Komunikační strategie Fondů EHP a Norska 2014–2021 v České republice – očekávané vyhodnocení v roce 2024



S.3 Posílení genderové kultury v mediálních obsazích

S.3.1 Posílení využívání nástrojů a politik pro podporu rovnosti žen a mužů v médiích

S.3.2 Zvýšení zastoupení žen ve vedení médiích a v jejich dozorových orgánech

Název a označení indikátoru	S.3.1.a Podíl žen a mužů zmíněných či zobrazených ve zprávách a aktuálních událostech
Stručná definice	Indikátor monitoruje zastoupení žen a mužů v aktuálním mediálním obsahu tradičních médií (TV, rádio a novinové články).
Jednotka	Podíl (v %)
Zdroj dat	Global Media Report 2010, str. 5
Zdroj aktuálních dat	Who makes the news? 6th Global media monitoring project, 2020
Význam indikátoru	Média ovlivňují a formují veřejné mínění a mohou přispívat k šíření a ukotvování genderových stereotypů. Zvyšování zastoupení žen v mediálním obsahu může reflektovat rovnější zastoupení žen v rozhodovacích pozicích mediálních organizací a dále je klíčové zejména z hlediska mediálního pokrytí pro ženy důležitých témat či „ženské perspektivy“ a využívání žen jako expertek a odbornic v příslušných pořadech.
Časová řada	2010
Frekvence výstupu	Jednou za 5 let (ne vždy se účastní ČR)
Členění indikátoru	Televize, rádio, noviny
Mezinárodní srovnání	Global Media Report
Výchozí stav	Ž: 18 %, M: 82 % (2010)
Aktuální stav	Data nejsou k dispozici (2025).
Žádoucí stav v roce 2030	40–60 % (paritní práh)
Poznámka	Alternativně UNESCO indikátory B1.1.1, B.1.1.2 , vlastní analýza dle media monitoringu.

Název a označení indikátoru	S.3.1.b Podíl mediálních organizací s existujícím písemným etickým kodexem, manuálem, příručkou či školením k rovnosti mužů a žen
Stručná definice	Počet mediálních organizací, které využívají písemný etický kodex, manuál, příručku či školení k rovnosti mužů a žen, vyjádřený jako podíl na celkovém počtu hodnocených organizací
Jednotka	Podíl (v %)
Zdroj dat	Vlastní analýza
Význam indikátoru	Indikátor kvantifikuje integraci odpovědnosti a závazku k genderově vyvážené žurnalistice do fungování mediálních organizací. Monitoruje existenci politik, vnitřních řádů a iniciativ na podporu povědomí o problematice rovnosti žen a mužů v mediálním obsahu.
Časová řada	-
Frekvence výstupu	Nepravidelně
Členění indikátoru	-
Mezinárodní srovnání	-
Výchozí stav	-
Aktuální stav	Data nejsou k dispozici (2025).
Žádoucí stav v roce 2030	-



Poznámka	Alternativně UNESCO indikátory A4.1.1, A4.1.2, A4.1.3
Název a označení indikátoru	S.3.2.a Zastoupení žen ve vedení veřejnoprávních médií
Stručná definice	Podíl žen ve vedení a radě a) Českého Rozhlasu, b) České televize, c) ČTK a v d) Radě pro rozhlasové a televizní vysílání
Jednotka	Podíl (v %)
Zdroj dat	ČSÚ (Zaostřeno na ženy a muže), webové stránky ČRo, ČT, ČTK; Rada pro rozhlasové a televizní vysílání , vlastní výpočty
Zdroj aktuálních dat	Zaostřeno na ženy a muže 2023 – veřejný život a rozhodování, list 7-18 Rada pro rozhlasové a televizní vysílání
Význam indikátoru	Rovné zastoupení žen ve vedení mediálních organizací je klíčovým faktorem k rozhodování o mediálním obsahu.
Časová řada	2018
Frekvence výstupu	Ročně
Členění indikátoru	-
Mezinárodní srovnání	-
Výchozí stav	a) Český Rozhlas: 23,5 %, b) Česká televize: 6,3 %, c) ČTK: 28,6 %, d) Rada pro rozhlasové a televizní vysílání: 30 % (2022) – tyto data nějak neodpovídají uvedenému zdroji, v tabulce na kterou je odkázáno „zaostřeno na ženy a muže“ jsou jiná čísla a jsou za rok 2019, nikoliv 2022
Aktuální stav	2023 Český rozhlas: vedení 9,1%, rada 0% Česká televize: vedení 6,3%, rada 6,7 % Česká tisková kancelář: vedení 14,3%, rada 42,9 % Rada pro rozhlasové a televizní vysílání (k červnu 2024): 3 ženy z 12, takže 25%
Žádoucí stav v roce 2030	40–60 % (paritní práh)



S.4. Zlepšení podmínek pro rozvoj občanské společnosti působící v oblasti rovnosti žen a mužů

S.4.1. Zlepšení podmínek pro realizaci veřejně prospěšných aktivit NNO v oblasti rovnosti žen a mužů

S.4.2 Vytvoření podmínek pro rozvoj lokálních a komunitních organizací působících v oblasti rovnosti žen a mužů

S.4.3 Zvýšení informovanosti veřejnosti o přínosech a roli občanského sektoru působícího v oblasti rovnosti žen a mužů

Název a označení indikátoru	S.4.1.b Počet podpořených projektů NNO působících v oblasti rovnosti žen a mužů zaměřené na budování kapacit a sítí a přenos dobré praxe, celková alokace
Stručná definice	Počet projektů podpořených v rámci OP Z+, celková alokace
Jednotka	Počet, částka (v Kč)
Zdroj dat	MPSV
Význam indikátoru	Množství podpořených projektů a vývoj celkové finanční alokace reflektuje podmínky pro působení NNO v dané oblasti.
Časová řada	-
Frekvence výstupu	Nepravidelně
Členění indikátoru	-
Mezinárodní srovnání	-
Výchozí stav	-
Aktuální stav	Data nejsou k dispozici (2025).
Žádoucí stav v roce 2030	Zvýšení

Název a označení indikátoru	S.4.2.a Počet členských a spolupracujících organizací České ženské lobby
Stručná definice	Indikátor monitoruje počet aktivních celostátních, regionálních i lokálních a komunitních organizací působících v oblasti rovnosti žen a mužů.
Jednotka	Počet
Zdroj dat	ČŽL (Výroční zprávy), ÚV ČR
Význam indikátoru	Počet aktivních organizací na území ČR reflektuje stav podmínek pro NNO v dané oblasti.
Časová řada	-
Frekvence výstupu	Ročně
Členění indikátoru	Celostátní, regionální, lokální, komunitní
Mezinárodní srovnání	-
Výchozí stav	36 členských organizací (2021)
Aktuální stav	Data nejsou k dispozici (2025).
Žádoucí stav v roce 2030	-

Název a označení indikátoru	S.4.3.a Podíl osob zastávajících názor, že nevládní neziskové organizace hrají důležitou roli a mají přínos v oblasti rovnosti žen a mužů
-----------------------------	---



Stručná definice	Počet osob zastávajících daný názor, vyjádřený jako podíl respondentů.
Jednotka	Podíl (v %)
Zdroj dat	Trendy sociálně politických mechanismů ovlivňujících genderové vztahy, ÚV ČR
Zdroj aktuálních dat	
Význam indikátoru	Indikátor sleduje vývoj veřejného mínění o přínosech a roli občanského sektoru v oblasti rovnosti žen a mužů.
Časová řada	-
Frekvence výstupu	Nepravidelně
Členění indikátoru	Dle pohlaví, dle věku, dle socioekonomického statusu
Mezinárodní srovnání	-
Výchozí stav	-
Aktuální stav	Data nejsou k dispozici (2025).
Žádoucí stav v roce 2030	Zvýšení



S.5 Posílení uplatňování hlediska rovnosti žen a mužů ve veřejných politikách dotýkajících se běžného života společnosti

S.5.1 Zajištění rovnosti žen a mužů v rámci přístupu k veřejnému prostoru a dopravní infrastrukturu

S.5.3 Snížení genderových nerovností v kyberprostoru

S.5.4 Začlenění hlediska rovnosti žen a mužů do agendy ochrany životního prostředí

Název a označení indikátoru	S.5.1.a Podíl žen a mužů mezi jedinci nespokojenými s celkovými možnostmi mobility
Stručná definice	Podíl žen a mužů mezi jedinci, kteří vyjádřili nízkou spokojenost s možnostmi dopravit se kdykoli tam, kam potřebují (skóre 1–5 na desetistupňové škále, hodnocení 5 a méně)
Jednotka	Podíl (v %)
Zdroj dat	MD, Dopravní chování žen v datech , str. 21
Význam indikátoru	Indikátor sleduje potenciální znevýhodnění skupiny obyvatel v dopravě na základě pohlaví prostřednictvím nerealizovaných či nespokojených potřeb v oblasti mobility.
Časová řada	Pouze rok 2020
Frekvence výstupu	Nepravidelně
Členění indikátoru	Dle pohlaví
Mezinárodní srovnání	-
Výchozí stav	Celkem 16 %, z toho 64 % ženy, 36 % muži
Aktuální stav	Data nejsou k dispozici (2025).
Žádoucí stav v roce 2030	Snížení celkového podílu jedinců nespokojených s celkovými možnostmi mobility; vyrovnání této skupiny dle žen a mužů na statisticky nesignifikantní

Název a označení indikátoru	S.5.1.b Podíl žen a mužů, kteří nevyužívají veřejnou dopravu z důvodu obav o své bezpečí
Stručná definice	Důvody nevyužívání veřejné hromadné dopravy dle pohlaví a celkem v % četnosti (respondenti mohli vybrat více možností)
Jednotka	Podíl (v %)
Zdroj dat	MD, Dopravní chování žen v datech , str. 40
Význam indikátoru	Indikátor sleduje potenciální znevýhodnění skupiny obyvatel v dopravě na základě pohlaví prostřednictvím nerealizovaných či nespokojených potřeb v oblasti mobility.
Časová řada	Pouze rok 2020
Frekvence výstupu	Nepravidelně
Členění indikátoru	Dle pohlaví
Mezinárodní srovnání	-
Výchozí stav	Celkem 15 % (9 % ženy, 6 % muži)
Aktuální stav	Data nejsou k dispozici (2025).
Žádoucí stav v roce 2030	Snížení



Název a označení indikátoru	S.5.3.a Ženy v českém herním průmyslu
Stručná definice	Procentuální vyjádření počtu žen pracujících v českých herních společnostech.
Jednotka	Podíl (v %)
Zdroj dat	Asociace českých herních vývojářů , publikace České počítačové hry
Význam indikátoru	Ženy jsou v herním průmyslu výrazně nedostatečně zastoupeny, což se pojí i s dysfunkčním nastavením pracovní kultury v herním průmyslu, která ženy znevýhodňuje.
Časová řada	Od 2020
Frekvence výstupu	Nepravidelně
Členění indikátoru	-
Mezinárodní srovnání	-
Výchozí stav	13 % žen (2020)
Aktuální stav	Data nejsou k dispozici (2025).
Žádoucí stav v roce 2030	Zvýšení

Název a označení indikátoru	S.5.3.a Ženy v českém herním průmyslu
Stručná definice	Procentuální vyjádření počtu žen pracujících v českých herních společnostech.
Jednotka	Podíl (v %)
Zdroj dat	Asociace českých herních vývojářů , publikace České počítačové hry
Význam indikátoru	Ženy jsou v herním průmyslu výrazně nedostatečně zastoupeny, což se pojí i s dysfunkčním nastavením pracovní kultury v herním průmyslu, která ženy znevýhodňuje.
Časová řada	Od 2020
Frekvence výstupu	Nepravidelně
Členění indikátoru	-
Mezinárodní srovnání	-
Výchozí stav	13 % žen (2020)
Aktuální stav	Data nejsou k dispozici (2025).
Žádoucí stav v roce 2030	Zvýšení

Název a označení indikátoru	S.5.3.b Podíl dětí se zkušeností s kyberšikanou
Stručná definice	Procento dívek a chlapců ve věku 15 let, kteří uvádějí, že byli šikanováni v online prostoru alespoň jednou v životě.
Jednotka	Podíl (v %)
Zdroj dat	OECD How's Life in the Digital Age?
Zdroj aktuálních dat	Výzkumná zpráva: Děti online, když rodič netuší. Bezpečně v síti
Význam indikátoru	Ukazatel je indikátorem bezpečnosti v kyberprostoru. Kyberšikana je považována za jednu z nových forem (často genderově podmíněného) násilí.
Časová řada	Pouze rok 2014



Frekvence výstupu	Nepravidelně
Členění indikátoru	Dle pohlaví
Mezinárodní srovnání	OECD
Výchozí stav	Celkem 9,5 %, dívky 13 %, chlapci 6 % (2014)
Aktuální stav	Celkem 23 % dětí se setkalo na internetu s kyberšikanou, dívky 29 %, chlapci 16% (2023)
Žádoucí stav v roce 2030	Snížení

Název a označení indikátoru	S.5.4.a Podíl žen a mužů mezi zástupci ministerstev zodpovědných za životní prostředí, dopravu a klima
Stručná definice	Podíl žen a mužů mezi zástupci daných ministerstev první úrovně (státní tajemník/tajemnice, náměstek/náměstkyně, vrchní ředitel/ředitelka, ředitel/ředitelka sekce), druhé úrovně (ředitel/ředitelka odboru) a úrovně ministra/ministryně
Jednotka	Podíl (v %)
Zdroj dat	Gender Statistics Database
Význam indikátoru	Indikátor sleduje vývoj zastoupení žen a mužů v nejvyšších veřejných rozhodovacích pozicích v oblasti ochrany životního prostředí.
Časová řada	Od roku 2012
Frekvence výstupu	Ročně
Členění indikátoru	Dle pohlaví, dle pozice
Mezinárodní srovnání	EU: muži: 57,2 %, ženy: 42,8 % (2021)
Výchozí stav	Muži: 76,8 %, ženy: 23,2 % (2021)
Aktuální stav	Muži: 72,9 %, ženy: 27,1 % (2023)
Žádoucí stav v roce 2030	40–60 % (paritní práh)
Poznámka	Indikátor Pekingské akční platformy K1d



8. Vnější vztahy

VV.1 Integrovaní hodnot genderové rovnosti a posílení postavení žen do zahraniční politiky České republiky

VV.1.1 Aktivní prosazování genderové rovnosti v rámci mezinárodních organizací (EU, OSN, Rada Evropy, OECD, OBSE, NATO a další)

VV.1.2 Aktivní prosazování genderové rovnosti v rámci zahraniční politiky, bilaterálních vztahů a diplomacie

VV.1.4 Zvýšení pozitivního dopadu realizovaných projektů zahraniční rozvojové spolupráce, humanitární pomoci, transformační spolupráce a podpory lidských práv na genderovou rovnost

VV.1.5 Posílení uplatňování hlediska rovnosti žen a mužů v obranných bezpečnostních politikách

VV.1.6 Zajištění implementace Agendy ženy, mír a bezpečnost

Název a označení indikátoru	VV.1.1.a Výše příspěvku pro UN WOMEN
Stručná definice	Objem finančních prostředků, která Česká republika přispěla Agentuře OSN pro rovnost a práva žen – UN WOMEN.
Jednotka	Kč
Zdroj dat	MZV
Zdroj aktuálních dat	Agenda ženy, mír a bezpečnost: Implementační zpráva 2022: Implementace Agendy WPS v roce 2022, str. 4.
Význam indikátoru	Indikátor sleduje finanční alokaci na rovnost žen a mužů ze strany České republiky v rámci mezinárodní organizace (Agentura OSN pro rovnost a práva žen – UN WOMEN).
Časová řada	Od 2014
Frekvence výstupu	Každoročně
Členění indikátoru	-
Mezinárodní srovnání	-
Výchozí stav	400 000 Kč (2021?)
Aktuální stav	400 000 Kč (2022) 500 000 Kč (2025)
Žádoucí stav v roce 2030	Zvýšení

Název a označení indikátoru	VV.1.4.a Objem finančních prostředků udělených projektům v rámci bilaterální zahraniční rozvojové spolupráce přímo nebo částečně cílícím na problematiku genderu
Stručná definice	Objem finančních prostředků v rámci zahraniční rozvojové spolupráce pro projekty, které se zaměřují na rovnost žen a mužů jako na svůj „hlavní cíl“ nebo „významný cíl“.
Jednotka	Kč
Zdroj dat	MZV, OECD
Význam indikátoru	Indikátor sleduje finanční alokaci v rámci dané problematiky. Zásadní pro hodnocení je nejen celkový objem finančních prostředků, ale také další faktory jako kvalita či roztržitost pomoci.
Časová řada	Od roku 2002
Frekvence výstupu	Ročně



Členění indikátoru	Dle recipienta, dle sektoru
Mezinárodní srovnání	OECD
Výchozí stav	68 mil Kč (2020)
Aktuální stav	Data nejsou k dispozici (2025)
Žádoucí stav v roce 2030	Zvýšení

Název a označení indikátoru	VV.1.2.b Podíl velvyslankyň ČR
Stručná definice	Podíl žen mezi velvyslanci a velvyslankyněmi České republiky.
Jednotka	Podíl (v %)
Zdroj dat	Asociace pro mezinárodní otázky
Zdroj aktuálních dat:	Asociace pro mezinárodní otázky: Velvyslanci a velvyslankyně České republiky 2022 (nejnovější data z roku 2022)
Význam indikátoru	Indikátor sleduje podíl žen mezi velvyslanci a velvyslankyněmi České republiky a umožňuje porovnání dat v jednotlivých letech k měření pokroku.
Časová řada	Od 2016
Frekvence výstupu	Každoročně
Členění indikátoru	-
Mezinárodní srovnání	-
Výchozí stav	18 % (2022)
Aktuální stav	Data nejsou k dispozici (2025).
Žádoucí stav v roce 2030	40–60 % (paritní práh)

Název a označení indikátoru	VV.1.4.a Podíl projektů zahraniční rozvojové spolupráce, které jsou genderově senzitivní či transformační
Stručná definice	Indikátor měří podíl projektů ZRS, které jsou genderově senzitivní či transformační dle kritérií příslušné metodiky.
Jednotka	Podíl (v %)
Zdroj dat	MZV
Význam indikátoru	Indikátor sleduje zohledňování genderu v rámci průřezových témat ve všech fázích projektového cyklu, které by mělo vést k integraci problematiky genderu, včetně posilování postavení žen a agendy safeguardingu, napříč ZRS a humanitární pomocí.
Časová řada	-
Frekvence výstupu	V roce 2025
Členění indikátoru	-
Mezinárodní srovnání	-
Výchozí stav	Nebylo vyhodnoceno
Aktuální stav	Data nejsou k dispozici.
Žádoucí stav v roce 2030	60 % (cíl pro rok 2025)
Poznámka	Indikátor Národního akčního plánu k implementaci Rezoluce Rady bezpečnosti OSN č. 1325, o ženách, míru a bezpečnosti a souvisejících rezolucích na léta 2021-2025.

Název a označení indikátoru	VV.1.5.a Podíl žen v rámci mírových sil vyslaných do mírových misí OSN
Stručná definice	Podíl žen vyslaných do OSN jako vojenské pozorovatelky (UNMEM) nebo štábní důstojnice.
Jednotka	Podíl (v %)



Zdroj dat	Mírové síly OSN
Význam indikátoru	Ženy jsou v mírových sborech tradičně málo zastoupeny, jejich přítomnost přitom zlepšuje celkovou úspěšnost mírových misí. Ženy v mírových sborech mají např. lepší přístup k místním komunitám, pomáhají při prosazování lidských práv a ochrany civilního obyvatelstva a povzbuzují ženy, aby se staly smysluplnou součástí mírových a politických procesů.
Časová řada	Od roku 2017
Frekvence výstupu	Měsíčně
Členění indikátoru	Dle typu pozice, dle pohlaví
Mezinárodní srovnání	Mírové síly OSN
Výchozí stav	26,7 % (2022) 21 % (2025)
Aktuální stav	Data nejsou k dispozici.
Žádoucí stav v roce 2030	Zvýšení
Poznámka	Pro plnění mezinárodního cíle stačí 19 %. Při interpretaci indikátoru přihlídnout také k celkovému počtu vyslaných osob – v roce 2022 např. pouze 4 ženy a 11 mužů.

Název a označení indikátoru	VV.1.6.a Plnění Agendy ženy, mír a bezpečnost
Stručná definice	Podíl opatření druhého Národního akčního plánu pro Agendu ženy mír a bezpečnost, které byly vyhodnoceny jako plněné/splněné, částečně plněné/splněné a neplněné/nesplněné.
Jednotka	Podíl (v %)
Zdroj dat	MZV (v rámci informace další rezorty)
Zdroj aktuálních dat	Agenda ženy, mír a bezpečnost: Implementační zpráva 2022 : potřeba spočítat z celého dokumentu, kolik opatření bylo splněno, kolik je průběžně plněno a kolik prozatím nebylo splněno
Význam indikátoru	V roce 2000 schválila Rada bezpečnosti OSN rezoluci č. 1325, o ženách, míru a bezpečnosti, která se stala základním kamenem tzv. Agendy ženy, mír, bezpečnost (tzv. Agenda WPS). Rezoluce 1325 vyzývá všechny státy, aby zajistily účast a zapojení žen ve svých bezpečnostních politikách a při budování míru, včetně zvýšení účasti žen v mírových a bezpečnostních procesech, a začlenění genderové perspektivy do veškerého úsilí o post-konfliktní obnovu a mezinárodní rozvoj. Indikátor sleduje podíl plněných opatření v druhém Národním akčním plánu k implementaci Rezoluce Rady bezpečnosti OSN č. 1325, o ženách, míru a bezpečnosti a souvisejících rezolucích na léta 2021–2025.
Časová řada	-
Frekvence výstupu	Ročně
Členění indikátoru	-
Mezinárodní srovnání	-
Výchozí stav	Nebylo vyhodnoceno
Aktuální stav	(2022) 11 prozatím nesplněno 12 splněno 22 plněno průběžně Tzn. celkem 75,5% splněno nebo průběžně plněno



	Data nejsou k dispozici (2025).
Žádoucí stav v roce 2030	Minimálně 75 % opatření v vyhodnoceno jako splněno/plněno či částečně splněno/plněno



9. Instituce

I.1 Posílení kapacit a kompetencí centrálních orgánů zodpovědných za prosazování rovnosti žen a mužů

I.1.1 Posílení kompetencí Rady a stability agendy rovnosti žen a mužů

I.1.2 Zajištění dostatečných kapacit sekretariátu Rady

I.1.3 Zajištění dostatečných kapacit orgánu pro rovné zacházení

I.1.4 Důsledné uplatňování hlediska rovnosti žen a mužů při přípravě a implementaci všech relevantních politik

Název a označení indikátoru	I.1.1.a Vládní odpovědnost při prosazování rovnosti žen a mužů
Stručná definice	Hodnocení dle nejvyšší odpovědnosti, existence, umístění a funkce příslušného vládního orgánu a existence akčního plánu pro rovnost mužů a žen.
Jednotka	Bodový skóre na škále 0 až 10, výsledná hodnota je součtem hodnot pěti dílčích indikátorů.
Zdroj dat	Gender Statistics Database
Význam indikátoru	Indikátor poskytuje informace o míře vládní odpovědnosti při prosazování rovnosti žen a mužů ve smyslu existence odpovědných orgánů a umístění agendy ve vládní hierarchii.
Časová řada	2005, 2012, 2018 (data v časové řadě jsou porovnatelná jen částečně)
Frekvence výstupu	Nepravidelně
Členění indikátoru	Indikátor se skládá z 5 sub-indikátorů: a) nejvyšší odpovědnost za prosazování rovnosti žen a mužů na vládní úrovni; b) existence a stálost vládního orgánu pro rovnost žen a mužů na národní úrovni; c) úroveň umístění vládního orgánu pro rovnost žen a mužů v rámci vládní hierarchie; d) funkce státního orgánu; e) odpovědnost a existence vládního akčního plánu pro rovnost žen a mužů.
Mezinárodní srovnání	Průměr EU: 8,4 (2018), Gender Statistics Database
Výchozí stav	7,5 % (2018) 8,7 % (2025)
Aktuální stav	Data nejsou k dispozici.
Žádoucí stav v roce 2030	Zvýšení
Poznámka	Indikátor H1 PAP

Název a označení indikátoru	I.1.2.a Personální zdroje vládního orgánu pro rovnost žen a mužů
Stručná definice	Ukazatel udává počet osob zaměstnaných ve vládním orgánu pro rovnost žen a mužů na 1 mil. obyvatel.
Jednotka	Počet
Zdroj dat	Gender Statistics Database
Význam indikátoru	Indikátor sleduje poměr personálních zdrojů, které má vládní orgán pro rovnost žen a mužů k dispozici, ku velikosti státu z hlediska počtu obyvatel.



Časová řada	2005, 2012, 2018 (data v časové řadě jsou porovnatelná jen částečně)
Frekvence výstupu	Nepravidelně
Členění indikátoru	Absolutní hodnota, odchylka od mediánu
Mezinárodní srovnání	EU, Gender Statistics Database
Výchozí stav	1, odchylka od mediánu -1,2 (2018)
Aktuální stav	1 (2025)
Žádoucí stav v roce 2030	Zvýšení
Poznámka	Indikátor H2a PAP

Název a označení indikátoru	I.1.3.a Personální zdroje určeného orgánu nebo orgánů pro prosazování rovnosti žen a mužů
Stručná definice	Ukazatel udává počet personálních zdrojů, který má určený subjekt k dispozici na podporu rovnosti žen a mužů na 1 mil. obyvatel.
Jednotka	Počet
Zdroj dat	Gender Statistics Database
Význam indikátoru	Indikátor sleduje poměr personálních zdrojů, které má určený subjekt k dispozici, ku velikosti státu z hlediska počtu obyvatel.
Časová řada	2005, 2012, 2018 (data v časové řadě jsou porovnatelná jen částečně)
Frekvence výstupu	Jednorázové studie
Členění indikátoru	Absolutní hodnota, odchylka od mediánu
Mezinárodní srovnání	EU, Gender Statistics Database
Výchozí stav	0,3, odchylka od mediánu -1,6 (2018)
Aktuální stav	0 (2025)
Žádoucí stav v roce 2030	Zvýšení
Poznámka	Indikátor H2b PAP

Název a označení indikátoru	I.1.4.a Gender mainstreaming
Stručná definice	Bodové hodnocení stavu vládního závazku, existence struktur a metod pro gender mainstreaming a závazku k využití jeho metod a nástrojů.
Jednotka	Bodový skór na škále 0 až 16
Zdroj dat	Gender Statistics Database
Význam indikátoru	Indikátor poskytuje informace o stavu problematiky na základě vyhodnocení vládního závazku a využití struktur, metod a nástrojů k gender mainstreamingu.
Časová řada	2012, 2018
Frekvence výstupu	Jednorázové studie
Členění indikátoru	Indikátor se skládá ze 3 sub-indikátorů: a) stav vládního závazku k gender mainstreamingu ve veřejné správě; b) existence struktur a metod pro gender mainstreaming, včetně konzultací c) závazek k a využití metod a nástrojů pro gender mainstreaming
Mezinárodní srovnání	Celkem EU-28: 7,4; dílčí ukazatel C (závazek a používání metod a nástrojů pro gender mainstreaming): EU-28: 3,8 (2018), Gender Statistics Database



Výchozí stav	Celkem: 5,5; dílčí ukazatel C (závazek a používání metod a nástrojů pro gender mainstreaming): 1,5 (2018)
Aktuální stav	6 (2025)
Žádoucí stav v roce 2030	Zvýšení
Poznámka	Indikátor PAP H3



I.2. Posílení kapacit a kompetencí ostatních státních orgánů a orgánů samosprávy uplatňovat průřezově hledisko rovnosti žen a mužů

I.2.1 Dostatečné odborné a personální kapacity rezortních koordinátorek a koordinátorů rovnosti žen a mužů

I.2.2 Efektivní fungování rezortních pracovních skupin

I.2.4 Důsledné využívání metodiky GIA

I.2.5 Zajištění kapacit pro uplatňování hlediska rovnosti žen a mužů na úrovni samosprávy

Název a označení indikátoru	I.2.1.a Úvazky rezortních koordinátorů a koordinátorek rovnosti žen a mužů vykonávajících vnitřní a vnější agendu
Stručná definice	Indikátor sleduje množství personálních kapacit na vnitřní a vnější agendu rovnosti mužů a žen prostřednictvím bodového skóru pro dvě části (viz členění indikátoru) Oblasti č. 6 Standardu pozice GFP: <u>Výše služebního úvazku.</u>
Jednotka	Bodový skór
Zdroj dat	ÚV ČR: Zpráva o plnění Standardu pozice rezortních koordinátorek a koordinátorů rovnosti žen a mužů (dále jen „Standard pozice GFP“)
Význam indikátoru	Na základě usnesení vlády ze dne 31. května 2017 č. 414 má být na pozici koordinátorů a koordinátorek na každém ministerstvu vyhrazen „plný nebo částečný pracovní/služební úvazek pro osobu/y zabezpečující agendu rovnosti žen a mužů směrem dovnitř i vně úřadu“. Stran výše úvazku Standard pozice GFP důrazně doporučuje, aby se na každém ministerstvu jednalo o minimálně jeden plný úvazek. Standard pozice GFP dále stanovuje, aby se ve všech případech jednalo o úvazek služební (tj. aby jejich pozice byla zařazena v režimu zákona o státní službě, nikoli zákoníku práce). Každá komponenta indikátorů může být hodnocena maximálně 4 body dle plnění Standardu pozice GFP, kde: <ul style="list-style-type: none"> • 4 body = plnilo 100 % rezortů • 3 body = plnilo 75-99 % rezortů • 2 body = plnilo 50-74 % rezortů • 1 bod = plnilo 25-49 % rezortů • 0 bodů = plnilo 0-24 % rezortů. Celkově tak indikátor může dosáhnout max. 8 bodů.
Časová řada	Od roku 2018
Frekvence výstupu	Ročně
Členění indikátoru	Indikátor se skládá z těchto komponentů: a) Rozsah úvazku GFP vyčleněný na agendu rovnosti žen a mužů. b) Pozice GFP je zařazena v režimu zákona o státní službě.
Mezinárodní srovnání	-
Výchozí stav	4 (2021)
Aktuální stav	5 (2025)
Žádoucí stav v roce 2030	8

Název a označení indikátoru	I.2.2.a Plnění Standardu pozice resortních koordinátorek a koordinátorů rovnosti žen a mužů se zaměřením na činnost pracovních skupin
-----------------------------	---



Stručná definice	Indikátor sleduje plnění Standardu pozice GFP prostřednictvím bodového skóru pro pět částí (viz členění indikátoru) Oblasti č. 7 Standardu pozice GFP: Základní náležitosti činnosti rezortních pracovních skupin pro rovnost žen a mužů
Jednotka	Bodový skór
Zdroj dat	Zpráva k plnění Standardu pozice GFP (ÚV ČR)
Význam indikátoru	Standard pozice resortních koordinátorek a koordinátorů rovnosti žen a mužů byl schválen usnesením vlády ze dne 30. května 2018 č. 347. Má doporučující charakter a jeho cílem je sjednocení výkonu pozice koordinátorek a koordinátorů rovnosti žen a mužů na všech čtrnácti ministerstvech. V oblasti činnosti resortních pracovních skupin ukládá: <ul style="list-style-type: none"> - jejich formální ukotvení statutem a jednacím řádem. - 3 - vyvážený poměr členů/členek s relevantní odborností a s rozhodovacími pravomocemi - zastoupení kanceláře státního tajemníka/tajemnice, kanceláře ministra/ministryně, personálního odboru, jednotlivých sekcí, odborové organizace a dalších relevantních útvarů - - zanesení odpovědnosti za ustavení, fungování a administraci do organizačního řádu resortu - koordinátorovi/koordinátorce funkci tajemníka/tajemnice skupiny - předsednictví členovi/členke disponující nejvyšší rozhodovací pravomocí - zasedání minimálně čtyřikrát do roka. - <ul style="list-style-type: none"> ● Každá komponenta indikátorů může být hodnocena maximálně 4 body dle plnění Standardu pozice GFP, kde: ● 4 body = plnilo 100 % rezortů ● 3 body = plnilo 75-99 % rezortů ● 2 body = plnilo 50-74 % rezortů ● 1 bod = plnilo 25-49 % rezortů ● 0 bodů = plnilo 0-24 % rezortů. Celkově tak indikátor může dosáhnout max. 20 bodů.
Časová řada	Od roku 2018
Frekvence výstupu	Ročně
Členění indikátoru	Indikátor se skládá z těchto komponentů: <ol style="list-style-type: none"> a) Existence rezortní pracovní skupiny je formálně ukotvena statutem a jednacím řádem. b) Existence a činnost rezortní pracovní skupiny je upravena organizačním řádem. c) Složení rezortní pracovní skupiny. d) Vedení rezortní pracovní skupiny. e) Počet setkání rezortní pracovní skupiny.
Mezinárodní srovnání	-
Výchozí stav	8 bodů (2021)
Aktuální stav	14 bodů (2025)
Žádoucí stav v roce 2030	20 bodů

Název a označení indikátoru	I.2.4.a Materiály, při jejichž tvorbě a posuzování byla provedena GIA
-----------------------------	---



Stručná definice	Podíl materiálů týkajících se fyzických osob, při jejichž tvorbě a posuzování bylo provedeno hodnocení dopadů legislativních a nelegislativních materiálů, které jsou předkládány vládě ČR, na rovnost žen a mužů (Gender Impact Assessment – GIA).
Jednotka	Podíl (v %)
Zdroj dat	ÚV ČR – vlastní analýzy
Zdroj aktuálních dat	ÚV ČR
Význam indikátoru	Hodnocení materiálů předkládaných vládě z pohledu rovnosti žen a mužů je součástí širšího procesu gender mainstreamingu. Zároveň dle čl. 4 odst. 7 písm. c) jednacího řádu vlády musí předkládací zpráva materiálu vždy obsahovat „zhodnocení současného stavu a dopadů navrhovaného řešení ve vztahu k zákazu diskriminace a ve vztahu k rovnosti mužů a žen, týká-li se navrhované řešení postavení fyzických osob; zhodnocení musí obsahovat vysvětlení příčin případných rozdílů, očekávaných dopadů nebo očekávaného vývoje, s využitím statistických nebo jiných údajů členěných na muže a ženy, jsou-li tyto údaje k dispozici.“
Časová řada	2018 (vzorek z 2017), 2021 (vzorek z 2019 a 2020)
Frekvence výstupu	Nepravidelně
Členění indikátoru	-
Mezinárodní srovnání	-
Výchozí stav	-
Aktuální stav	Data nejsou k dispozici (2025).
Žádoucí stav v roce 2030	100 % (dodržení jednacího řádu, fyz. osoby)

Název a označení indikátoru	I.2.5.a Počet projektů, které posilují rovnost žen a mužů v programu IROP
Stručná definice	Počet projektů samospráv financovaných z Integrovaného regionálního programu (IROP), jejichž jedním z cílů je rovnost žen a mužů.
Jednotka	Počet
Zdroj dat	MMR
Zdroj aktuálních dat	Dohledala jsem seznam projektů v realizaci: https://irop.gov.cz/cs/irop-2021-2027/strategicke-projekty-irop-2021-2027
Význam indikátoru	Dostatečné financování agendy rovnosti žen a mužů na úrovni samospráv je důležité pro zajištění jejího fungování a celospolečenské změny v této oblasti.
Časová řada	-
Frekvence výstupu	Nepravidelně
Členění indikátoru	-
Mezinárodní srovnání	-
Výchozí stav	-
Aktuální stav	U aktuálně realizovaných projektů není v popisu zmíněna genderová rovnost (2025).
Žádoucí stav v roce 2030	-
Poznámka	Zavedení gender taggingu v rámci jednotlivých výzev a jeho pravidelné a systematické sdílení s veřejností /státní správou.



I.3 Dostatečné, efektivní a transparentní financování agentury

I.3.1 Čerpání prostředků z ESF+ k implementaci Strategie 2021+

I.3.2 Praktické a efektivní uplatňování rovnosti žen a mužů v ESI i Norských a EHP fondech

I.3.3 Rovný přístup k potřebám žen i mužů na všech úrovních plánování rozpočtu (genderově vyvážené rozpočty)

I.3.4 Zajištění financování veřejně prospěšných projektů v oblasti rovnosti žen a mužů

Název a označení indikátoru	I.3.1.a Počet rezortů, které realizují projekt zaměřený na implementaci Strategie 2021+
Stručná definice	Indikátor mapuje, kolik rezortů realizuje projekt zaměřený na rovnost žen a mužů, a to v rámci výzvy Implementace Strategie rovnosti žen a mužů na léta 2021–2030 (výzva č. 013 nebo její ekvivalent) z operačního programu Zaměstnanost plus (či navazujícího operačního programu).
Jednotka	Počet, podíl (v %)
Zdroj dat	Jednotlivé rezorty
Význam indikátoru	Realizace projektu financovaného zaměřeného na implementaci Strategie 2021 + je jednou z klíčových možností k zajištění financování implementace Strategie 2021+.
Časová řada	-
Frekvence výstupu	Ročně
Členění indikátoru	-
Mezinárodní srovnání	-
Výchozí stav	- (Výzva vyhlášena v roce 2022)
Aktuální stav	2 (2025)
Žádoucí stav v roce 2030	Min. 4 (27 %)
Poznámka	V kapitole Společnost je sledován indikátor S.2.1.a Počet rezortů, které realizují projekt zaměřený na rovnost žen a mužů, jehož jednou z aktivit je osvěta, který zahrnuje i projekty financované z jiných zdrojů.

Název a označení indikátoru	I.3.1.b Alokace na specifický cíl OP Z+ zaměřený na podporu rovnosti žen a mužů
Stručná definice	Podíl alokace OP Z+ (či navazujícího OP) včleněného na specifický cíl 1.2: c) prosazovat genderově vyváženou účast na trhu práce, rovné pracovní podmínky a lepší rovnováhu mezi prací a osobním životem, mimo jiné prostřednictvím přístupu k cenově dostupné péči o děti a péči o závislé osoby (či jeho ekvivalentu) na celkové alokaci OP Z+.
Jednotka	Podíl (v %)
Zdroj dat	MPSV
Význam indikátoru	Dostatečné financování agentury rovnosti žen a mužů je důležité pro zajištění jejího fungování a celospolečenské změny v této oblasti.
Časová řada	-
Frekvence výstupu	Nepravidelně
Členění indikátoru	-
Mezinárodní srovnání	-
Výchozí stav	-
Aktuální stav	7,7 % (2025)



Žádoucí stav v roce 2030	Min. 15 % celkové alokace OP Z+ (či jeho ekvivalentu)
--------------------------	---

Název a označení indikátoru	I.3.2.a Výzvy s aktivitami na podporu rovnosti žen a mužů ve Fonděch EU
Stručná definice	Podíl relevantních výzev v programovém období 2021–2027, ve kterých je explicitně v podporovaných aktivitách minimálně jedna směřující k podpoře rovnosti žen a mužů.
Jednotka	Podíl (v %)
Zdroj dat	Informační systém pro správu prostředků, monitorovací výbory Fondů EU, ÚV ČR-RRP
Význam indikátoru	Důsledné uplatňování hlediska genderové rovnosti při realizaci operačních programů napomáhá účelnějšímu, transparentnějšímu a inkluzivnějšímu přidělování zdrojů a provádění cílů programů způsobem, z něhož mají prospěch ženy i muži. Dále je dle čl. 9 odst. 2 Obecného nařízení členským státem uložena povinnost „zohledňovat a prosazovat genderovou rovnost, uplatňovat hledisko genderové rovnosti a začleňovat genderového hledisko do všech programů v průběhu jejich přípravy, provádění, monitorování, podávání zpráv a hodnocení“.
Časová řada	-
Frekvence výstupu	Nepravidelně
Členění indikátoru	-
Mezinárodní srovnání	-
Výchozí stav	-
Aktuální stav	35 % (2025)
Žádoucí stav v roce 2030	-
Poznámka	Relevantnost výzev je posuzována celostátním koordinátorem rovnosti žen a mužů (ÚV-RRP)
Možnosti optimalizace sběru dat	Zavedení gender taggingu v rámci jednotlivých výzev a jeho pravidelné a systematické sdílení s veřejností /státní správou.

Název a označení indikátoru	I.3.2.b Výzvy s aktivitami na podporu rovnosti žen a mužů ve fondech EHP a Norska
Stručná definice	Podíl výzev, ve kterých je explicitně v podporovaných aktivitách minimálně jedna směřující k podpoře rovnosti žen a mužů.
Jednotka	Podíl (v %)
Zdroj dat	ÚV ČR, jednotlivé řídicí orgány
Význam indikátoru	Důsledné uplatňování hlediska genderové rovnosti napomáhá účelnějšímu, transparentnějšímu a inkluzivnějšímu přidělování zdrojů a provádění cílů programů způsobem, z něhož mají prospěch ženy i muži.
Časová řada	-
Frekvence výstupu	Nepravidelně
Členění indikátoru	-
Mezinárodní srovnání	-
Hodnota v roce 2022	-
Aktuální stav	Data nejsou k dispozici.
Cílová hodnota v roce 2030	-



Možnosti sběru dat	optimalizace	Zavedení gender taggingu v rámci jednotlivých výzev a jeho pravidelné a systematické sdílení s veřejností /státní správou.
--------------------	--------------	--

Název a označení indikátoru	I.3.3.a Zavedení systémů pro sledování a provádění veřejných příspěvků na rovnost žen a mužů a posílení postavení žen
Stručná definice	Indikátor sleduje veřejné výdaje a zdroje alokací pro rovnost žen a mužů na základě 3 kritérií a 13 otázek.
Jednotka	Plně splňuje požadavky / Blíží se ke splnění požadavků / Nesplňuje požadavky; Pro otázky: "0" = NE; "1" = ANO
Zdroj dat	ÚV ČR, MF (data sbírá ČSÚ pro MŽP v souvislosti s reportingem plnění Agendy 2030)
Význam indikátoru	K dosažení SDG 5 a podcílů v oblasti rovnosti žen a mužů je nezbytné adekvátní a efektivní financování. Sledováním a přidělováním veřejných alokací na rovnost žen a mužů podporují vlády větší transparentnost, což může vést k vyšší odpovědnosti vlád.
Časová řada	Od roku 2018
Frekvence výstupu	Ročně
Členění indikátoru	Indikátor se skládá ze 3 kritérií (v posledním dokončeném fiskálním roce) a) veřejné výdaje a zdroje alokací pro rovnost žen a mužů; b) míra podpory, kterou poskytuje systém řízení veřejných financí cílům souvisejícím s rovností žen a mužů; c) zveřejňování výše alokací na rovnost žen a mužů a posílení postavení žen
Mezinárodní srovnání	OSN
Výchozí stav	Nesplňuje požadavky (2022)
Aktuální stav	Nesplňuje požadavky (2023) Nesplňuje požadavky (2025)
Žádoucí stav v roce 2030	Plně splňuje požadavky
Poznámka	Indikátor Agendy 2030 (5.c.1)

Název a označení indikátoru	I.3.4.a Alokace dotačního titulu Podpora veřejně prospěšných aktivit nestátních neziskových organizací v oblasti rovnosti žen a mužů
Stručná definice	Výše finanční alokace v daném dotačním titulu.
Jednotka	(mil.) Kč
Zdroj dat	ÚV ČR (Zpráva o NNO)
Zdroj aktuálních dat	ÚV ČR: Dotace: Podpora veřejně prospěšných aktivit v oblasti rovnosti žen a mužů – Konečné výsledky za daný rok Konečné výsledky v dotačním programu Podpora veřejně prospěšných aktivit v oblasti rovnosti žen a mužů pro rok 2023
Význam indikátoru	Indikátor sleduje výši finanční alokace dotačního titulu Podpora veřejně prospěšných aktivit nestátních neziskových organizací v oblasti rovnosti žen a mužů. Dostatečná alokace je nezbytná pro řádné fungování občanského sektoru v oblasti rovnosti žen a mužů.
Časová řada	Od roku 2015
Frekvence výstupu	Ročně
Členění indikátoru	-
Mezinárodní srovnání	-



Výchozí stav	4 mil. Kč (2022)
Aktuální stav	4 525 600 Kč (2023) 4 736 347 Kč (2025)
Žádoucí stav v roce 2030	Min. 7 mil. Kč
Poznámka	Převis dotačního titulu Podpora veřejně prospěšných aktivit nestátních neziskových organizací v oblasti rovnosti žen a mužů je sledován v rámci kapitoly Společnost (indikátor S.4.1).



I.4. Vytvoření funkčních podpůrných struktur v oblasti prosazování rovnosti žen a mužů

I.4.1 Zajištění dostupnosti genderově segregovaných dat

I.4.2 Systematická spolupráce státní správy a externích expertních organizací

Název a označení indikátoru	I.4.1.a Tvorba a šíření statistik členěných podle pohlaví
Stručná definice	Indikátor se vypočítává se pomocí následujících dílčích ukazatelů: a) vládní závazek k vytváření statistik členěných podle pohlaví b) vládní závazek k šíření statistik členěných podle pohlaví c) metody používané pro šíření genderové statistiky (existence publikací a/nebo specializovaných webových stránek). Každý sub-indikátor může být hodnocen 0–2 body, kde 2 body značí legislativní závazek v genderové statistice v dané oblasti.
Jednotka	Bodový skór
Zdroj dat	Gender Statistics Database
Význam indikátoru	Indikátor popisuje, jakým způsobem je zajištěna dostupnost genderově segregovaných dat (národní legislativní závazek, dlouhodobý systém, ad hoc reporting).
Časová řada	2012, 2018
Frekvence výstupu	Nepravidelně
Členění indikátoru	Sub-indikátory a), b), c)
Mezinárodní srovnání	EU, Gender Statistics Database
Výchozí stav	a) 2, b) 1, c) 2 (2018)
Aktuální stav	3 (2025)
Žádoucí stav v roce 2030	a) 2, b) 2, c) 2
Poznámka	Indikátor PAP H4. Data z roku 2018 jsou pravděpodobně špatně.

Název a označení indikátoru	I.4.2.a Využití expertízy externích subjektů státní správou
Stručná definice	Počet rezortů, které minimálně 1x za předmětný rok konzultovaly s externím subjektem (např. z akademického či neziskového sektoru)
Jednotka	Počet
Zdroj dat	Ministerstva v rámci reportingu plnění Standardu pozice GFP
Význam indikátoru	Indikátor sleduje, zda státní správa využívá expertízu jiných subjektů, která je důležitá pro tvorbu evidence-based politik.
Časová řada	-
Frekvence výstupu	Ročně
Členění indikátoru	Dle rezortů
Mezinárodní srovnání	-
Výchozí stav	-
Aktuální stav	8 (2023)
Žádoucí stav v roce 2030	14
Poznámka	Ve Strategii spolupráce veřejné správy s nestátními neziskovými organizacemi na léta 2021 až 2030 je uveden Strategický cíl B.