



**NÁRODNÍ
MONITOROVACÍ
STŘEDISKO
PRO DROGY
A DROGOVÉ ZÁVISLOSTI**



NÁRODNÍ
MONITOROVACÍ
STŘEDISKO
PRO DROGY
A DROGOVÉ ZÁVISLOSTI

Drogová situace v ČR v r. 2012

Mgr. Jindřich Vobořil, PgDip.
MUDr. Viktor Mravčík, Ph.D.



Hlavní závěry

- **Pokles užívání marihuany v české populaci i zkušeností s ostatními nelegálními drogami. Počet uživatelů heroinu klesl za posledních deset let o více než polovinu.**
- **Škodlivé nebo problémové pití alkoholu se týká 8,2 % populace, tedy přibližně 600 tisíc dospělých Čechů.**
- **Značné regionální rozdíly v dostupnosti služeb pro drogově závislé.**



Užívání drog v obecné populaci

- Od r. 2008:
 - pokles míry užívání jak celoživotního, tak aktuálního
 - pokles také u mladých dospělých
 - u všech sledovaných drog kromě kokainu (ovšem na nízkých hodnotách)

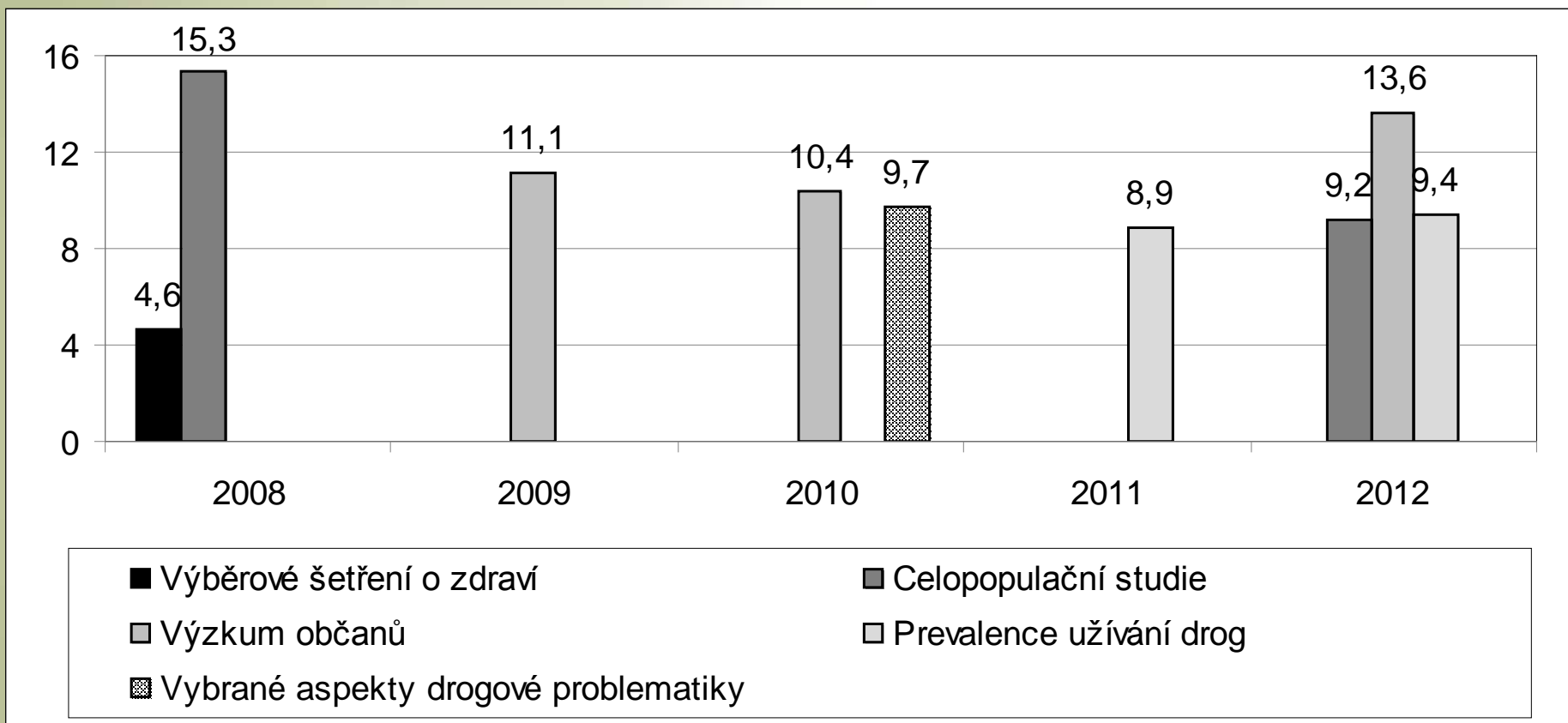


Obecná populace 2008-2012 (%)

Drogy*	Celopopulační studie 2008			Národní výzkum užívání návykových látek 2012		
	Celoživotní prevalence	Prevalence v posledních 12 měsících	Prevalence v posledních 30 dnech	Celoživotní prevalence	Prevalence v posledních 12 měsících	Prevalence v posledních 30 dnech
Konopné látky	34,3	15,3	8,6	27,9	9,2	4,4
Extáze	9,6	3,7	1,2	3,6	0,6	0,1
Pervitin	4,3	1,7	0,7	2,5	0,5	0,2
Kokain	2,0	0,7	0,4	2,3	0,4	0,1
Heroin	1,1	0,5	0,1	0,6	0,2	0,1
LSD	5,6	2,1	0,7	2,8	0,2	0,1
Halucinogenní houby	8,7	3,2	1,1	5,3	0,7	0,2

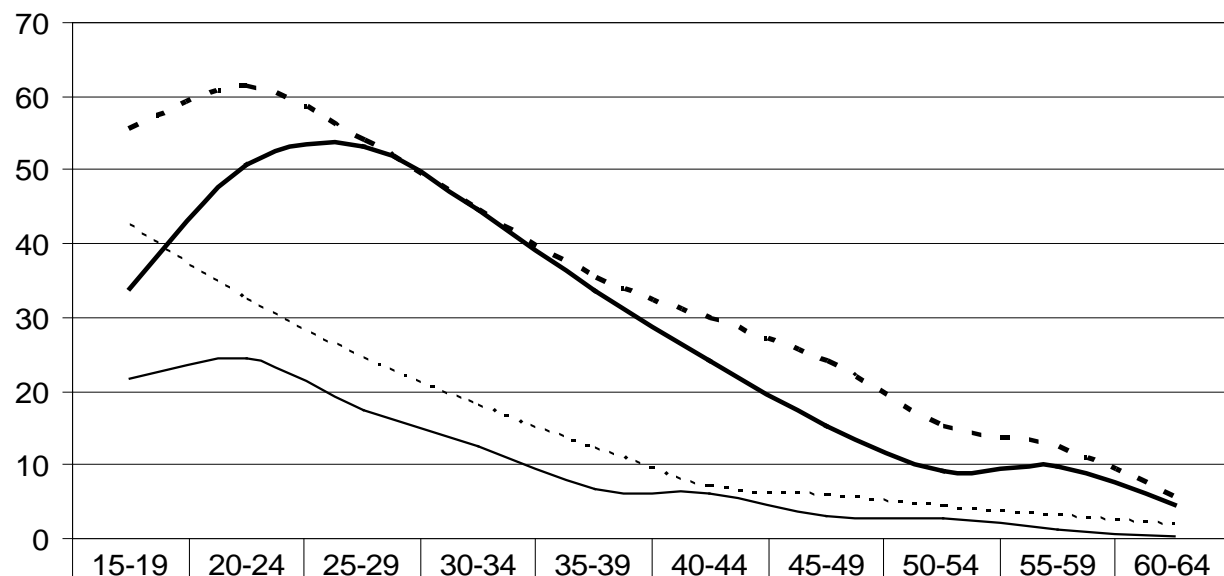


Roční prevalence konopí, 15-64 let (%)





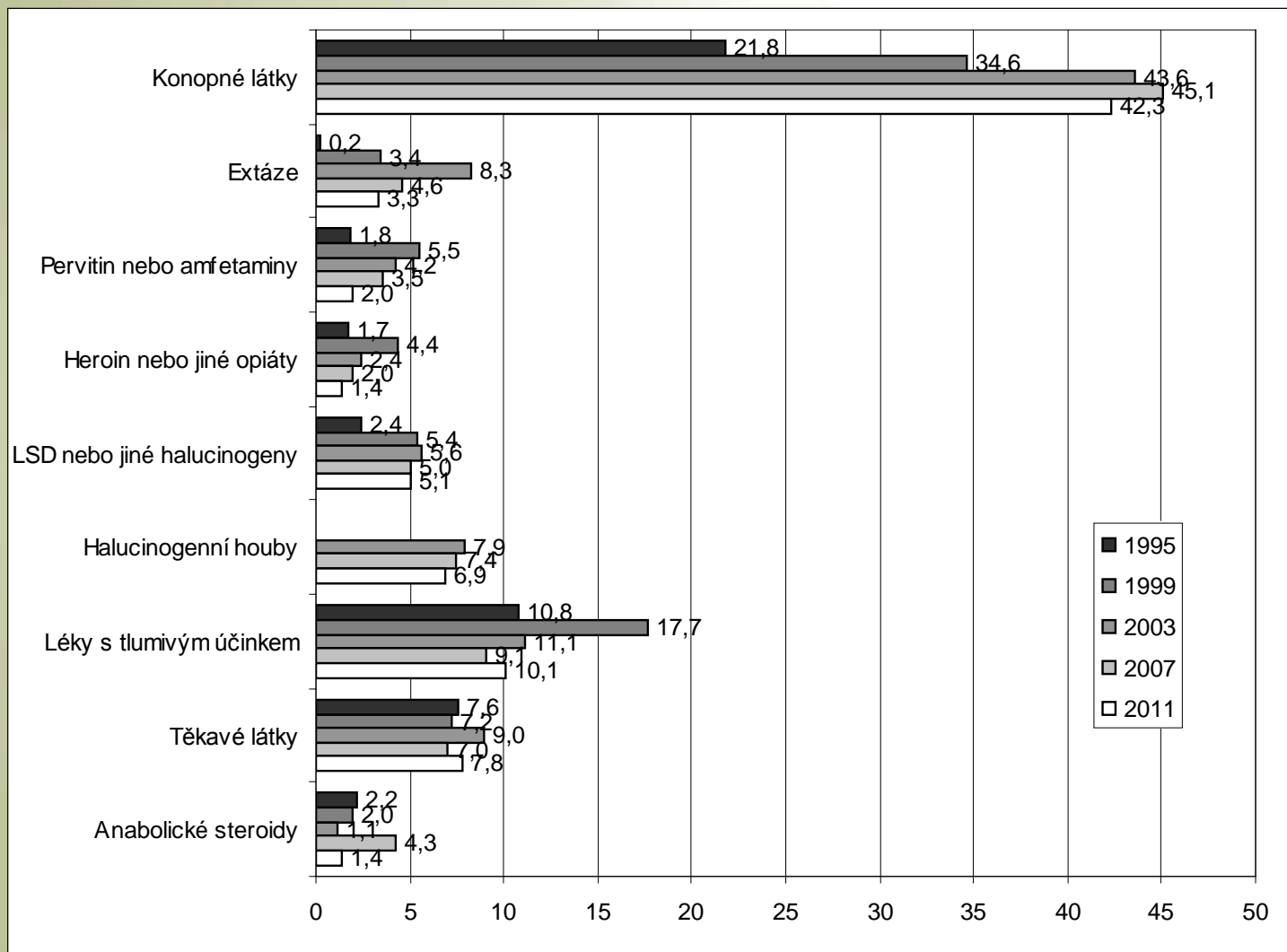
Užívání konopí 2008/2012



	15-19	20-24	25-29	30-34	35-39	40-44	45-49	50-54	55-59	60-64
— CS 2012 - celoživotní prevalence	33,9	50,8	53,2	44,6	33,6	24,2	15,2	9,1	9,9	4,7
— CS 2012 - roční prevalence	21,8	24,3	17,6	12,4	6,7	6,0	3,1	2,7	1,2	0,4
- - - CS 2008 - celoživotní prevalence	55,5	61,4	54,0	44,6	35,3	29,9	24,2	15,4	12,5	5,8
..... CS 2008 - roční prevalence	42,5	32,4	24,6	18,1	12,2	7,0	5,7	4,3	2,9	1,8

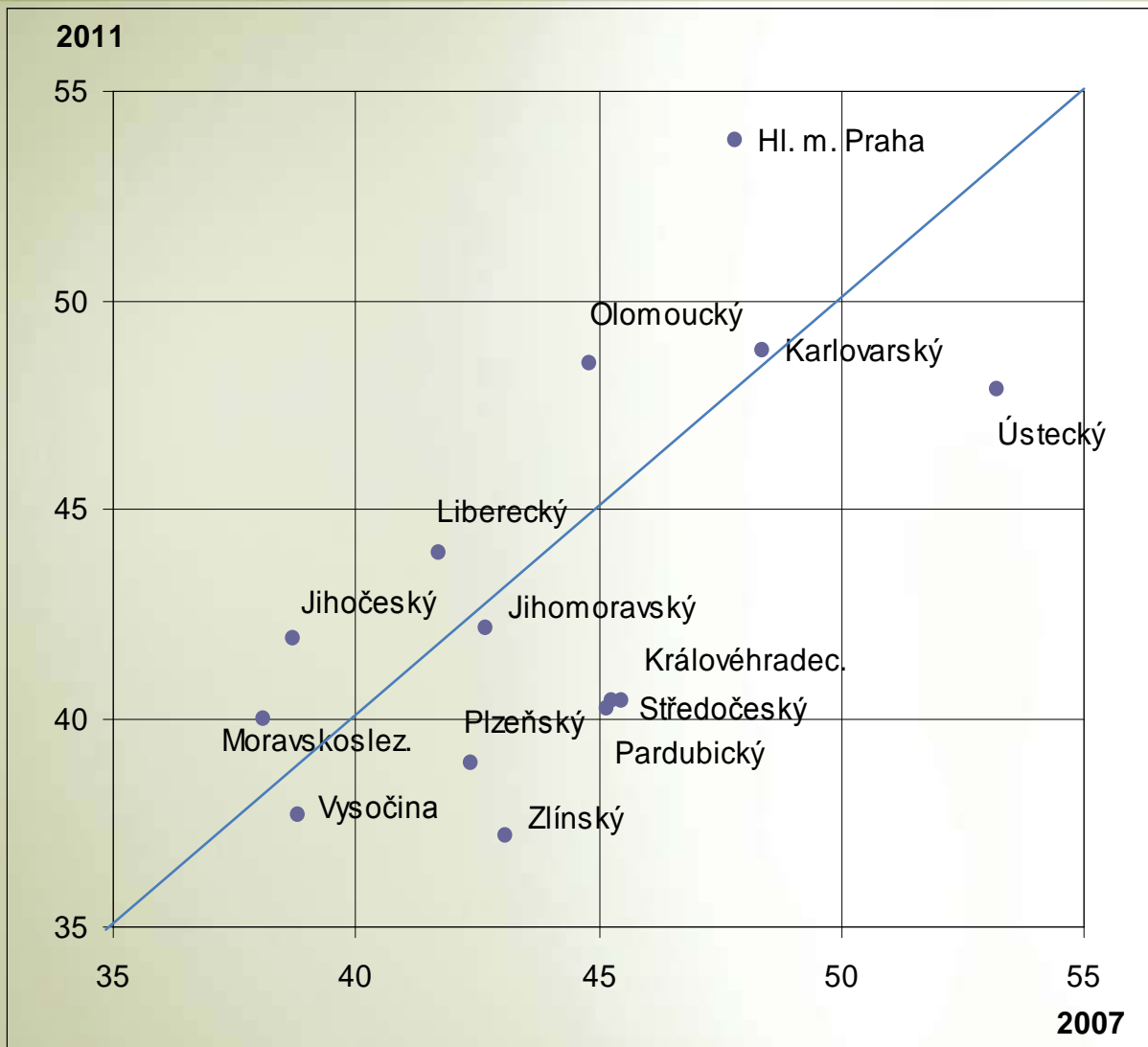


16letí – ESPAD – celoživotní prevalence (%)



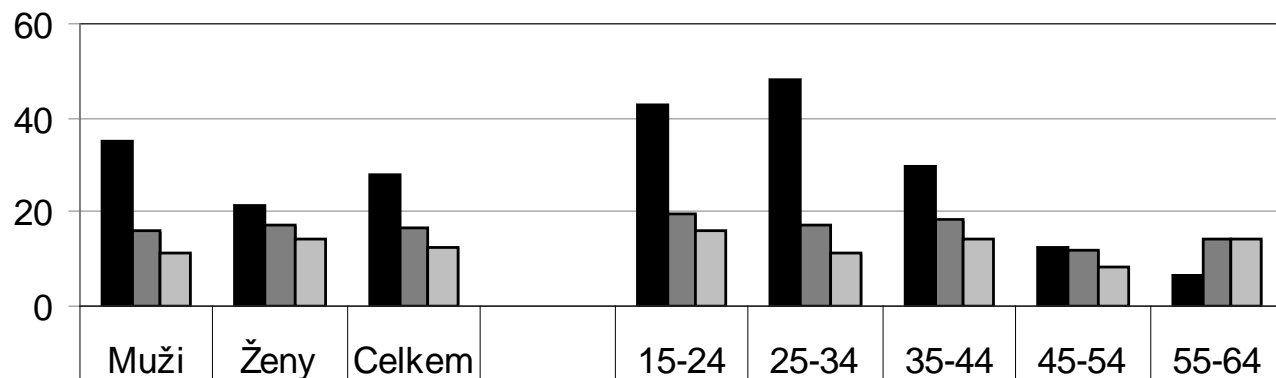


ESPAD konopí podle krajů 2007-2011





Srovnání celoživotní prevalence užití konopných látek z neléčebných a léčebných důvodů



	Muži	Ženy	Celkem		15-24	25-34	35-44	45-54	55-64
■ Užití pro neléčebné účely (jako drogu)	34,9	21,2	27,9		42,8	48,3	29,7	12,4	6,7
■ Užití pro léčebné účely	15,8	17,1	16,5		19,9	17,2	18,7	12,0	14,5
□ Léčebné užití mezi těmi, co neužili konopnou látku jako drogu	11,1	14,1	12,7		16,2	11,5	14,1	8,3	14,2

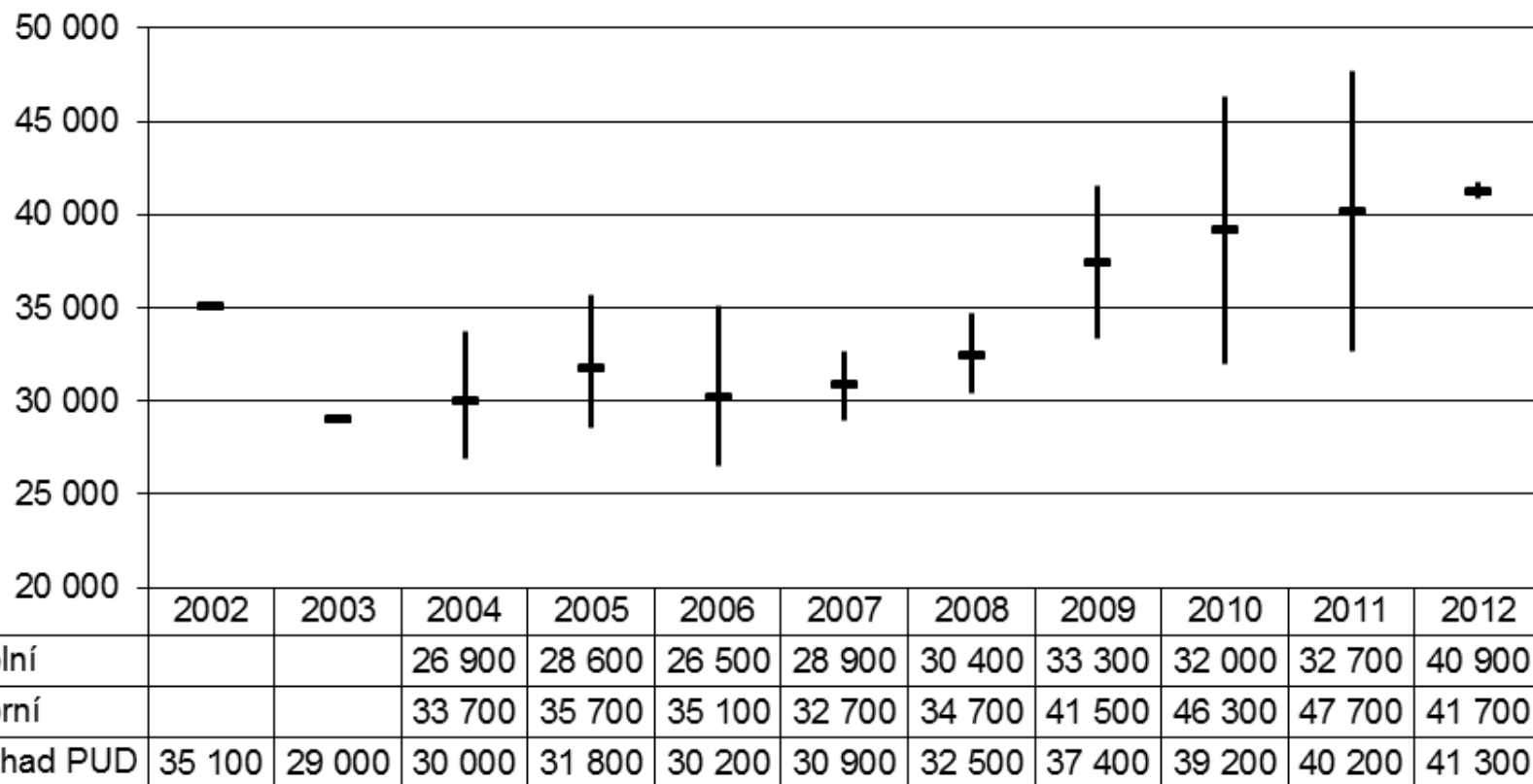


Intenzivní/rizikové formy užívání drog

Uživatelská skupina	Střední odhad	
	%	počet
Denní kuřáci	23,1	1 669 000
Pravidelní konzumenti alkoholu (5 a více sklenic alespoň 1 týdně v 30 dnech)	12,8	925 000
Intenzivní konzumenti alkoholu (5 a více sklenic denně nebo téměř denně)	2,3	166 000
Škodlivé pití alkoholu (skóre 1+ v CAGE)	17,0	1 230 000
Problémové pití alkoholu (skóre 2+ v CAGE)	8,2	590 000
Pravidelní uživatelé konopí (s frekvencí alespoň 1 týdně v 30 dnech)	2,0	145 000
Intenzivní uživatelé konopí (denně ve 30 dnech)	0,3	22 000
Škodlivé užívání konopí (vysoké riziko 4+ v CAST)	1,2	87 000
Pravidelní uživatelé jakékoliv drogy mimo tabáku (alespoň 1 týdně v 30 dnech)	13,9	1 004 000
Intenzivní uživatelé jakékoliv drogy mimo tabáku (denně v 30 dnech)	2,5	180 000
V riziku v souvislosti s alkoholem nebo konopím (CAGE 1+ nebo CAST2+)	18,4	1 330 000
Ve vysokém riziku s alkoholem nebo konopím (CAGE2+ nebo CAST4+)	9,2	665 000
Ve vysokém riziku v souvislosti s alkoholem i konopím současně (CAGE2+ a zároveň CAST4+)	0,4	29 000
Hazardní hry v posledních 12 měsících (bez loterií a drobných sázek)	14,0	1 010 000
Hazardní hry v riziku (PGSI 1 a více bodů)	5,0	360 000
Problémové / patologické hráčství	0,6–1,1	43 000 – 80 000
Problémové užívání drog (intenzivně dlouhodobě opiáty a/nebo pervitin)	0,6	41 300
Injekční užívání drog	0,5	38 700

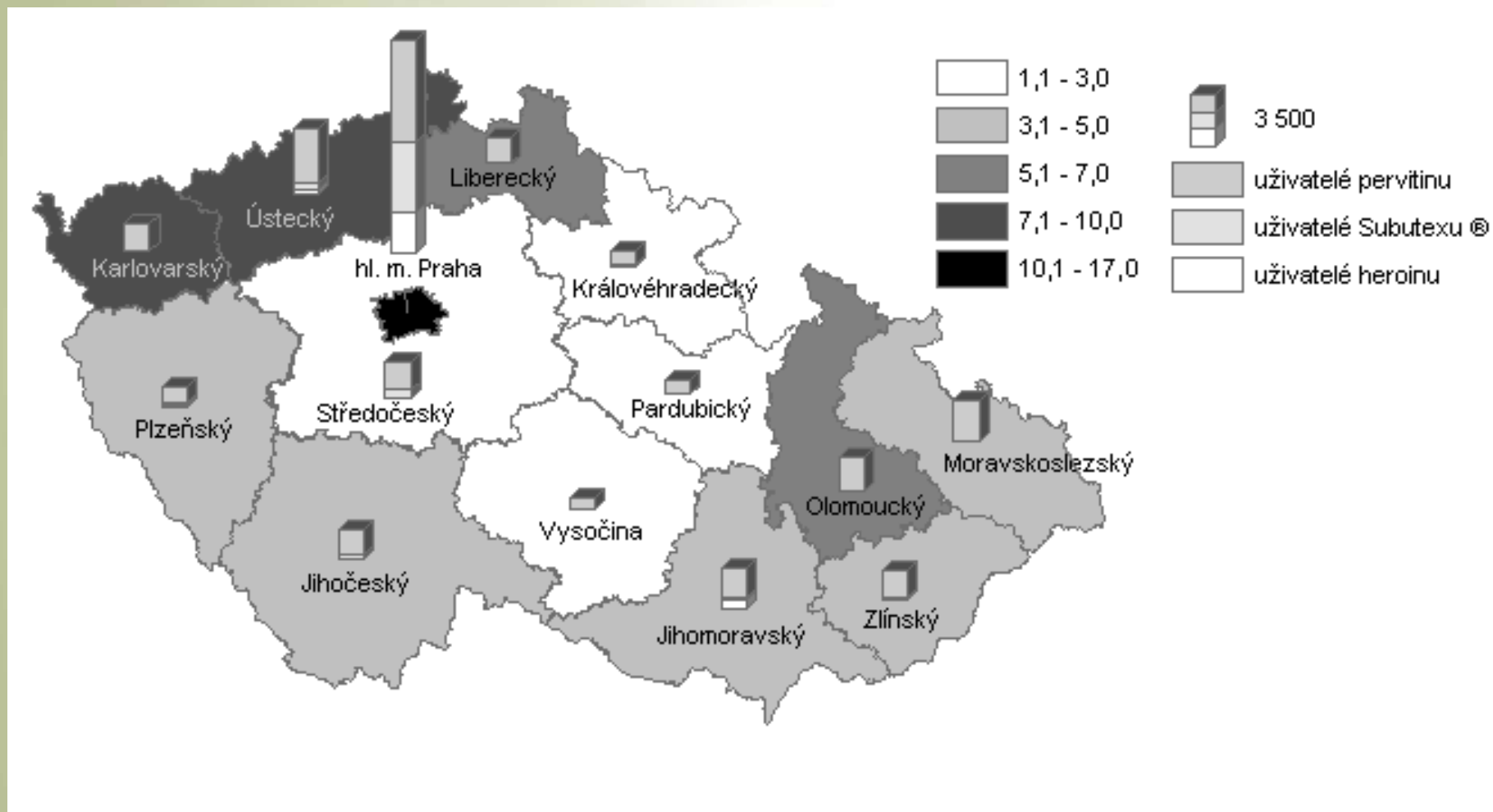


Trend odhadu PUD



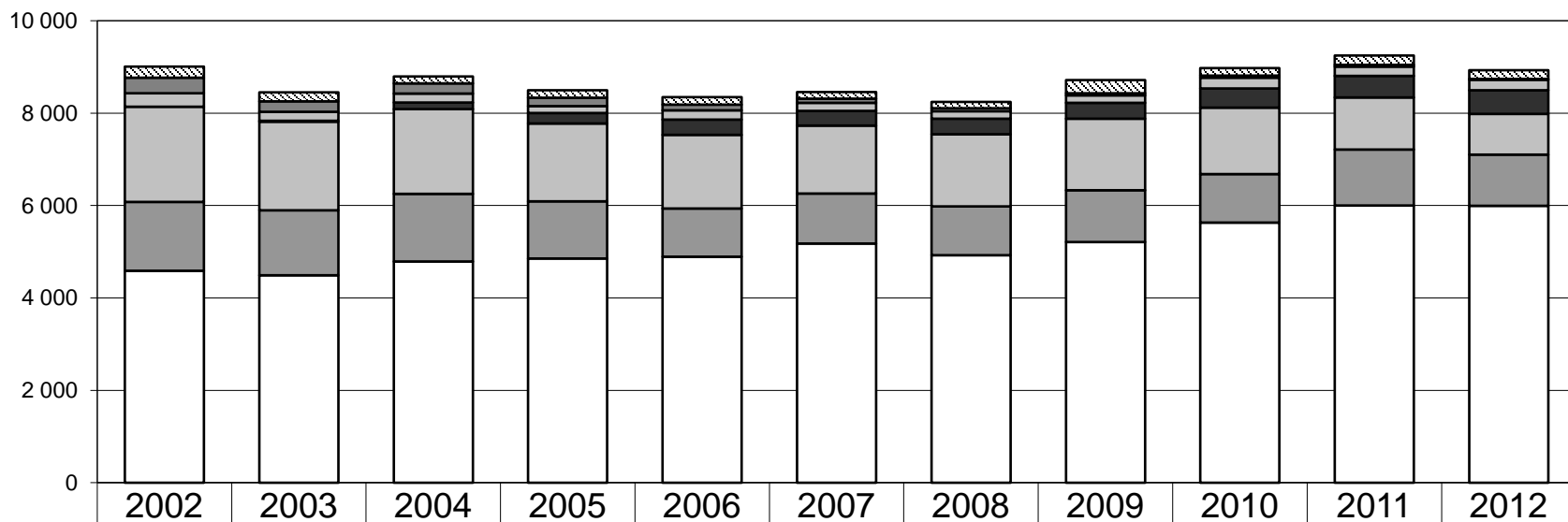


Regionální distribuce odhadů PUD





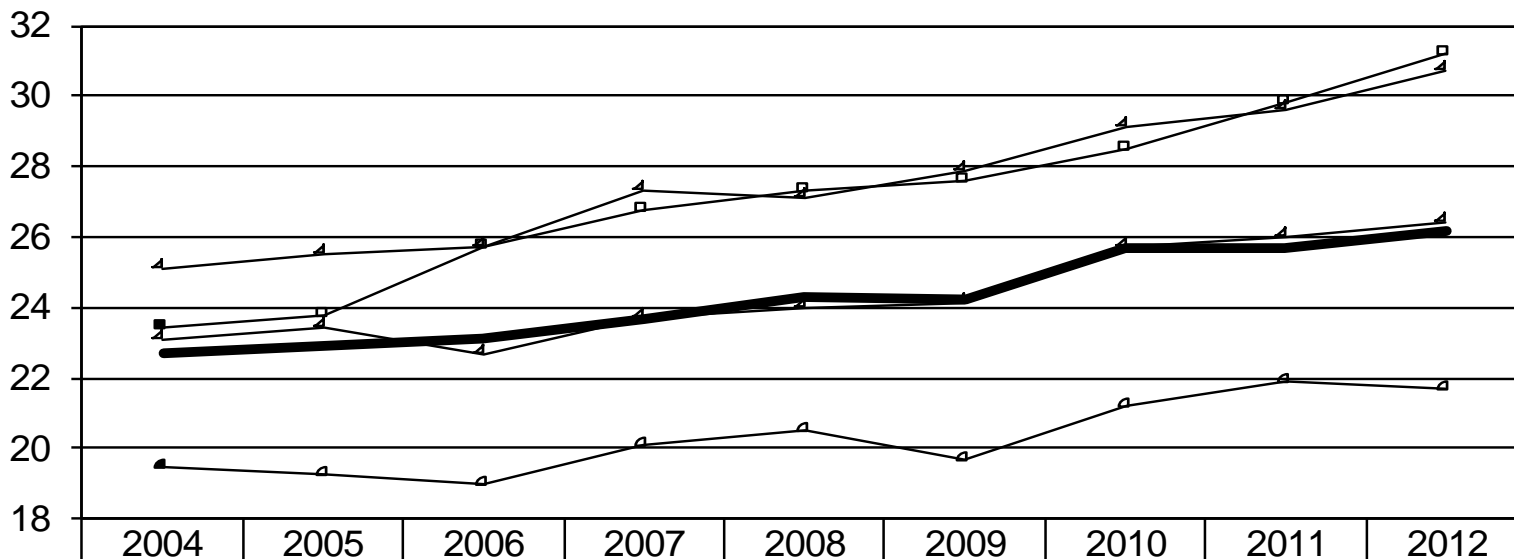
Žádosti o léčbu v souvislosti s užíváním drog



	2002	2003	2004	2005	2006	2007	2008	2009	2010	2011	2012
Celkem	9 237	8 522	8 845	8 534	8 366	8 487	8 279	8 763	9 005	9 284	8 955
Ostatní	243	198	148	162	159	139	138	287	163	204	189
Těkavé látky	332	226	221	183	124	94	62	47	46	40	22
Ostatní opiáty	293	194	192	150	201	174	165	162	236	198	227
Buprenorfin	-	16	145	225	331	315	336	341	412	468	509
Heroin	2 060	1 923	1 832	1 683	1 594	1 472	1 562	1 550	1 436	1 125	879
Konopné látky	1 489	1 403	1 462	1 238	1 044	1 083	1 053	1 121	1 050	1 214	1 111
Pervitin	4 589	4 490	4 790	4 855	4 889	5 177	4 925	5 209	5 632	5 999	5 993



Žádosti o léčbu – průměrný věk



	2004	2005	2006	2007	2008	2009	2010	2011	2012
◇ Heroin	25,1	25,5	25,7	27,3	27,1	27,9	29,1	29,6	30,7
■ Buprenorfin	23,4	23,8	25,7	26,8	27,3	27,6	28,5	29,8	31,2
△ Pervitin	23,1	23,4	22,7	23,7	24,0	24,1	25,7	26,0	26,4
● Konopné látky	19,5	19,3	19,0	20,1	20,5	19,7	21,2	21,9	21,7
— Všechny drogy	22,7	22,9	23,1	23,7	24,3	24,2	25,7	25,7	26,2



Medicínská léčba oboru psychiatrie

Rok	F10 (alkohol)	F11 (opiáty/opioidy)	F12 (konopné látky)	F13 (sedativa/hypnotika)	F14 (kokain)	F15 (ostatní stimulancia)	F16 (halucinogeny)	F17 (tabák)	F18 (těkavé látky)	F19 (kombinace látek)	Nealkoholové drogy (bez tabáku)	Návykové látky celkem
Hospitalizace na psychiatrických lůžkových zařízeních												
2008	10 722	735	165	280	3	1 594	13	4	50	2 588	5 428	16 154
2009	10 419	713	181	306	6	1 552	5	2	67	2 634	5 464	15 885
2010	10 003	696	199	306	2	1 626	9	3	42	2 476	5 356	15 362
2011	9 765	448	185	354	5	1 723	5	1	22	2 745	5 487	15 253
2012	9 544	396	215	345	2	1 873	3	3	27	3 011	5 872	15 419
Ambulantně léčení pacienti												
2008	25 293	4 585	1 620	2 229	73	4 103	177	1 608	79	2 489	15 711	42 612
2009	24 206	4 797	1 667	2 377	36	3 907	74	870	90	3 071	16 343	41 419
2010	24 182	4 458	1 477	2 379	59	3 361	63	829	114	2 936	15 187	40 198
2011	23 643	4 359	1 446	2 268	28	3 282	56	855	79	2 874	14 535	39 033
2012	22 838	3 984	1 426	2 241	31	3 450	60	1 035	64	3 252	14 681	38 554



Adiktologické služby v ČR

Typ programu	Celkem ¹		
	Počet zařízení / programů	Kapacita (míst, lůžek)	Využití (počet osob)
Ambulantní zdravotnická zařízení oboru psychiatrie (z toho odhadem AT ordinace)	416 (50–80)	–	38 554 ² (12 500–22 000)
Krizová centra	2	–	84
Psychoterapeutické stacionáře	7	n. a.	287
Ambulantní (nezdravotnické) programy provozované NNO	11 ⁵	–	2 998 ⁵
Zdravotnická zařízení poskytující substituční léčbu hlásící klienty do Registru substituční léčby (NRULISL)	59	–	2 298
Substituční léčba v ordinacích psychiatrů a praktických lékařů pro dospělé	372	–	3 548
Záchytné stanice	17	152	28 469
Kontaktní centra a terénní programy (nizkoprahové programy)	103	–	34 200
Detoxifikační jednotky v lůžkových zdravotnických zařízeních	17 ⁶ (31 ⁷)	155	9 124 ²
Psychiatrické léčebny pro dospělé	18	8 847 ³ (1 315 ⁴)	11 280 ²
Psychiatrická oddělení nemocnic	30	1 268 ³	4 021 ²
Dětské psychiatrické léčebny	3	250 ³	25 ²
Ostatní lůžková zařízení s psychiatrickým oddělením	2	66 ³	90 ²
Terapeutické komunity	15–20 (9 ⁵)	154 ⁵	401 ⁵
Specializovaná oddělení pro děti ohrožené drogovou závislostí v pobytových zařízeních speciálního školství	5	68	159
Programy následné péče	15–34 (11 ⁵)	108 ^{5a}	1 134 ⁵
Detoxifikace ve věznicích	4	n. a.	353
Substituční léčba ve věznicích	7	–	89
Oddělení pro diferencovaný výkon trestu (dobrovolná léčba)	7	287	537
Oddělení pro výkon ochranné protitoxikomanické léčby ve věznicích	3	128	184
Bezdrogové zóny ve věznicích	34 ⁸	1 918	4 549
Programy NNO ve věznicích	22 (9) ⁹	–	595 (3 660) ¹⁰



Dostupnost specializovaných adiktologických služeb

Typ služby	Počet okresů/krajů, kde daný typ péče chybí
Nízkoprahový program (souhrnně)	21 okresů
AT ambulance	37 okresů
Substituční léčba	25 okresů
Adiktologické ambulantní centrum (souhrnně)	15 okresů
Detoxifikace	55 okresů, 2 kraje
AT lůžková péče	4 kraje
Terapeutická komunita	3 kraje
Doléčovací program/následná péče	61 okresů (35 okresů*)

* Sčítání adiktologických služeb 2012

(Vavrinčiková et al., 2013)



Dostupnost specializovaných adiktologických služeb - žebříček

Kraj	Umístění kraje
Hl. m. Praha	4-5
Středočeský	13
Jihočeský	2
Plzeňský	4-5
Karlovarský	10
Ústecký	6
Liberecký	12
Královéhradecký	8
Pardubický	14
Vysočina	3
Jihomoravský	7
Olomoucký	1
Zlínský	11
Moravskoslezský	9

1 = nejdostupnější, 14 = nejméně dostupné

(Vavrinčiková et al., 2013)



Harm Reduction

- Vysoký podíl klientů v kontaktu s nízkoprahovými programy, vysoké množství distribuovaného injekčního materiálu, ale:
 - Podíl uživatelů drog v kontaktu klesá
 - Počet distribuovaných jehel a stříkaček se zastavil
- Nízká dostupnost testování a nízká protestovanost na infekční nemoci mezi IUD, ale v posledních letech nárůst

Kraj	2008	2010	2013
Hl. m. Praha	0,76	0,80	0,78
Středočeský	0,81	0,69	0,73
Jihočeský	0,78	0,77	0,64
Plzeňský	0,74	0,62	0,81
Karlovarský	0,68	0,91	0,60
Ústecký	0,65	0,62	0,70
Liberecký	0,63	0,31	0,57
Královéhradecký	0,65	0,62	0,67
Pardubický	0,68	0,81	0,49
Vysočina	0,64	0,65	0,58
Jihomoravský	0,58	0,53	0,76
Olomoucký	0,84	0,53	0,64
Zlínský	0,68	0,48	0,56
Moravskoslezský	0,65	0,77	0,67
ČR bez Prahy	0,68	0,67	0,65
Celá ČR	0,69	0,68	0,66



Harm Reduction

■ Výměnné programy injekčních stříkaček a jehel

Rok	Počet programů	Počet vydaných stříkaček a jehel
2000	80	1 152 334
2001	77	1 567 059
2002	88	1 469 224
2003	87	1 777 957
2004	86	2 355 536
2005	88	3 271 624
2006	93	3 868 880
2007	107	4 457 008
2008	98	4 644 314
2009	95	4 859 100
2010	96	4 942 816
2011	99	5 292 614
2012	103	5 356 318

Počet vyměněných stříkaček a jehel v přepočtu na 1000 obyvatel 15-64 podle krajů





Kohortová studie drogových kariér

- Kohorta 124 dospívajících PUD z r. 1996-1998
 - Znovu kontaktováno 52 osob (42 %) po 13–14 letech (dotazník plus standardní nástroje a psychometrické škály)
 - PUD vyšší výskyt zdravotních problémů, nezaměstnanosti a konfliktů se zákonem
 - V současnosti bylo problémovými uživateli drog 13 osob (25 %)
 - Povzbudivé pro protidrogovou politiku!
- (Csémy et al., 2012)

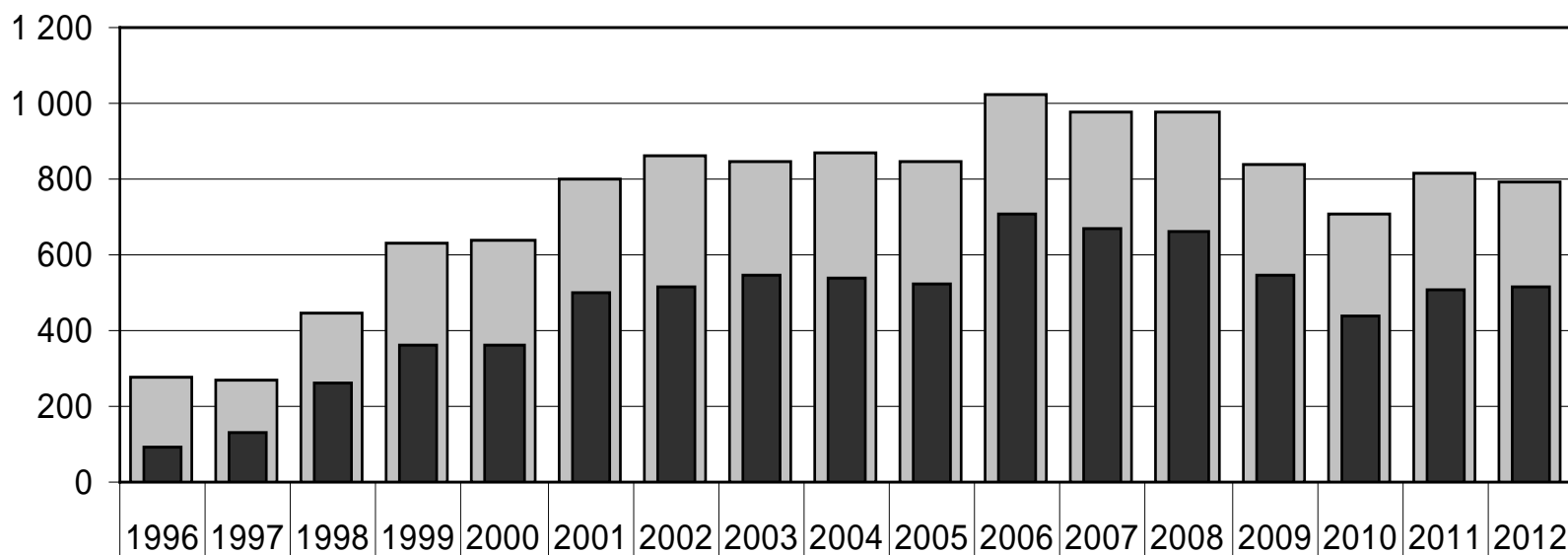


Infekce spojené s užíváním drog

- Nově bylo v r. 2012 identifikováno 5 HIV pozitivních IUD, prevalence HIV mezi IUD je v ČR stále pod 1 %
- Prevalence VHC mezi injekčními uživateli drog se pohybuje od přibližně 20–30 % v nízkoprahových programech, přes 40–50 % ve věznicích až po 60–70 % v substituční léčbě (bias...)
- Vysoký podíl injekční aplikace mezi PUD (80-90 %)



Hlášená incidence VHC (EPIDAT, SZÚ)



■ Případy celkem	279	273	448	634	637	798	858	846	868	844	1 022	980	974	836	709	812	792
■ Injekční uživatelé drog	95	132	261	362	365	499	512	546	535	526	704	667	658	547	442	506	518



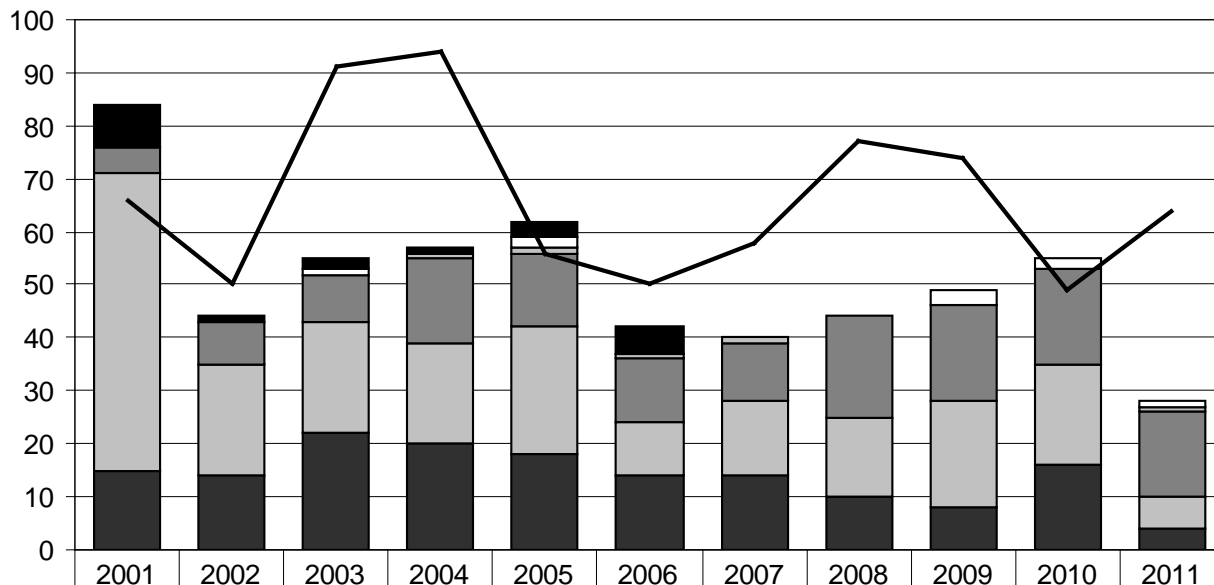
Testování VHC v nízkoprahových zařízeních v r. 2012

Kraj	Počet zařízení		Počet testovaných osob		
	Odpovědělo na dotazník	Testovalo na VHC	Celkem	z toho pozitivních	
				počet	%
Hl. m. Praha	4	3	489	160	32,7
Středočeský	3	3	134	9	6,7
Jihočeský	4	4	70	11	15,7
Plzeňský	2	2	66	10	15,2
Karlovarský	1	1	10	7	70,0
Ústecký	5	3	137	41	29,9
Liberecký	0	-	-	-	-
Královéhradecký	2	2	120	5	4,2
Pardubický	0	-	-	-	-
Vysočina	3	3	149	4	2,7
Jihomoravský	4	3	151	23	15,2
Olomoucký	2	2	85	11	12,9
Zlínský	3	3	108	8	7,4
Moravskoslezský	4	3	45	3	6,7
Celkem*	38	33	1 582	294	18,6



Drogová úmrtí (předávkování) – speciální registr

2011: celkem 190 smrtelných předávkování, z toho 28 nelegálními drogami, 162 léky



	2001	2002	2003	2004	2005	2006	2007	2008	2009	2010	2011
Blíže neurčeno	8	1	2	1	3	5	0	0	0	0	0
Syntetické (taneční) drogy	0	0	1	0	2	0	0	0	3	2	1
Kokain	0	0	0	1	1	1	1	0	0	0	1
Amfetaminy (pervitin)	5	8	9	16	14	12	11	19	18	18	16
Opiáty/opioidy	56	21	21	19	24	10	14	15	20	19	6
Těkavé látky	15	14	22	20	18	14	14	10	8	16	4
Nelegální drogy a těkavé látky celkem (selekce D)	76	43	53	56	59	37	40	44	49	55	28
Benzodiazepiny	66	50	91	94	56	50	58	77	74	49	64



Intoxikace drogami – obecný registr (statistika Zemřelí)

Rok	Opiáty/ opioidy	Konopné látky	Kokain	Ostatní stimulancia	Halucino- geny	Drogy blíže neurčené	Těkavé látky	Celkem
2008	9	0	0	7	0	8	8	32
2009	20	1	0	2	0	10	10	43
2010	13	0	0	8	0	8	13	42
2011	12	0	1	3	1	5	5	27
2012	17	0	0	7	0	8	13	45



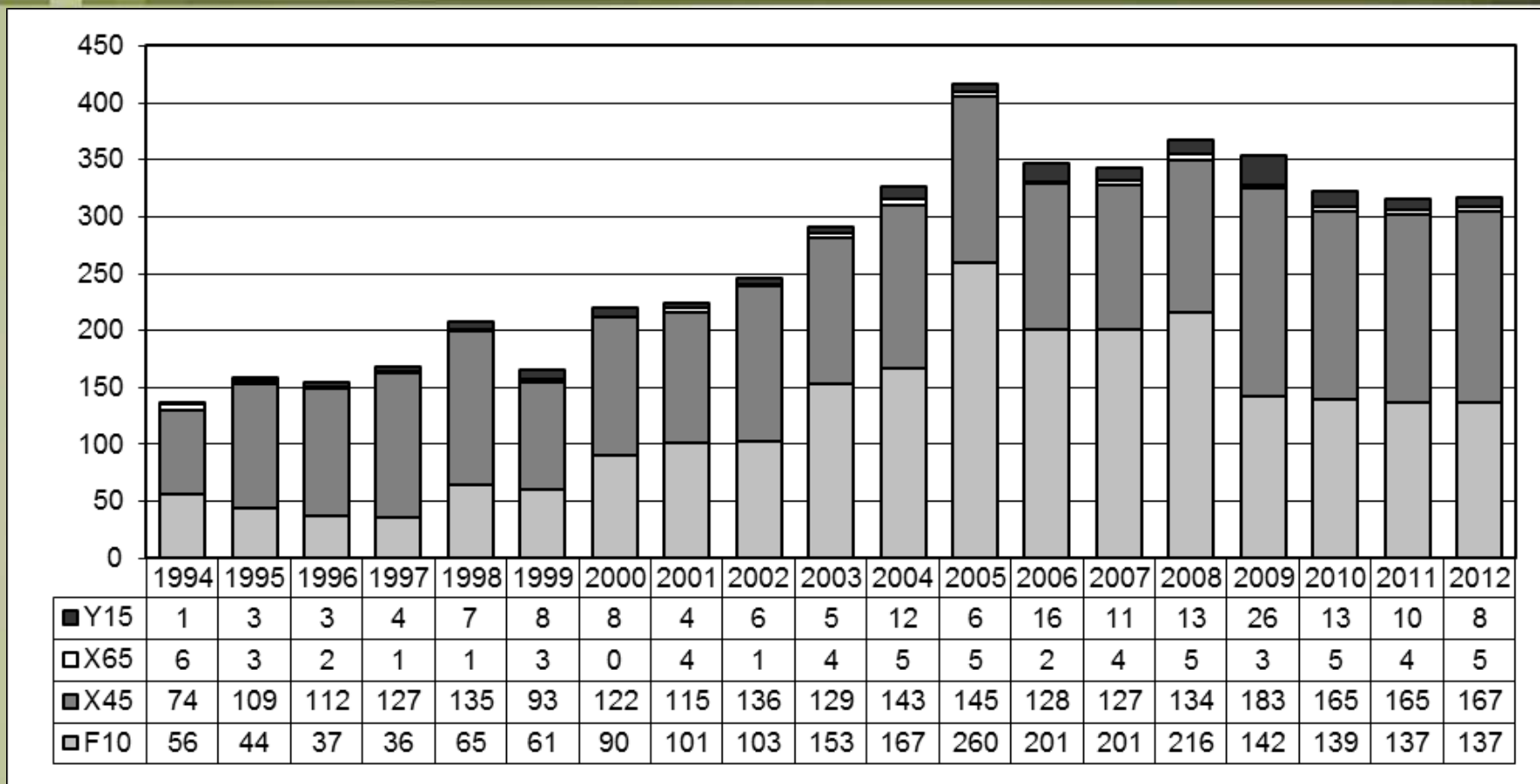
Intoxikace metanolem

Rok	Počet hospitalizovaných osob*	Počet úmrtí**
2002	11	0
2003	8	2
2004	12	0
2005	9	3
2006	8	1
2007	2	1
2008	7	1
2009	3	3
2010	11	3
2011	10	3
2012	97	36

Pozn.: Zdroje: * Národní registr hospitalizací, ÚZIS ČR, ** informační systém Zemřelí, ČSÚ.



Intoxikace etanolem



Y15 – otrava alkoholem a expozice jeho působení, nezjištěného úmyslu.

X65 – úmyslné sebeotrávení alkoholem a expozice jeho působení

X45 – náhodná otrava alkoholem a expozice jeho působení

F10 – poruchy duševní a poruchy chování způsobené užíváním alkoholu



Podíl alkoholu na úmrtnosti v ČR

- Studie odhadující vliv alkoholu (resp. etanolu) na úmrtnost v ČR v letech 1994 až 2010 (Kohoutová, 2013)
- V r. 2010 přibližně 6 % z celkové úmrtnosti (muži 10 %, ženy 2 %)
- U žen v období 1994–2010 dvojnásobný nárůst
- Největší relativní škody u mladých dospělých a ve středním věku:
 - 35–44 let: muži 26 %, ženy 17 %
 - 15–24 let: muži 15 %, ženy 11 %

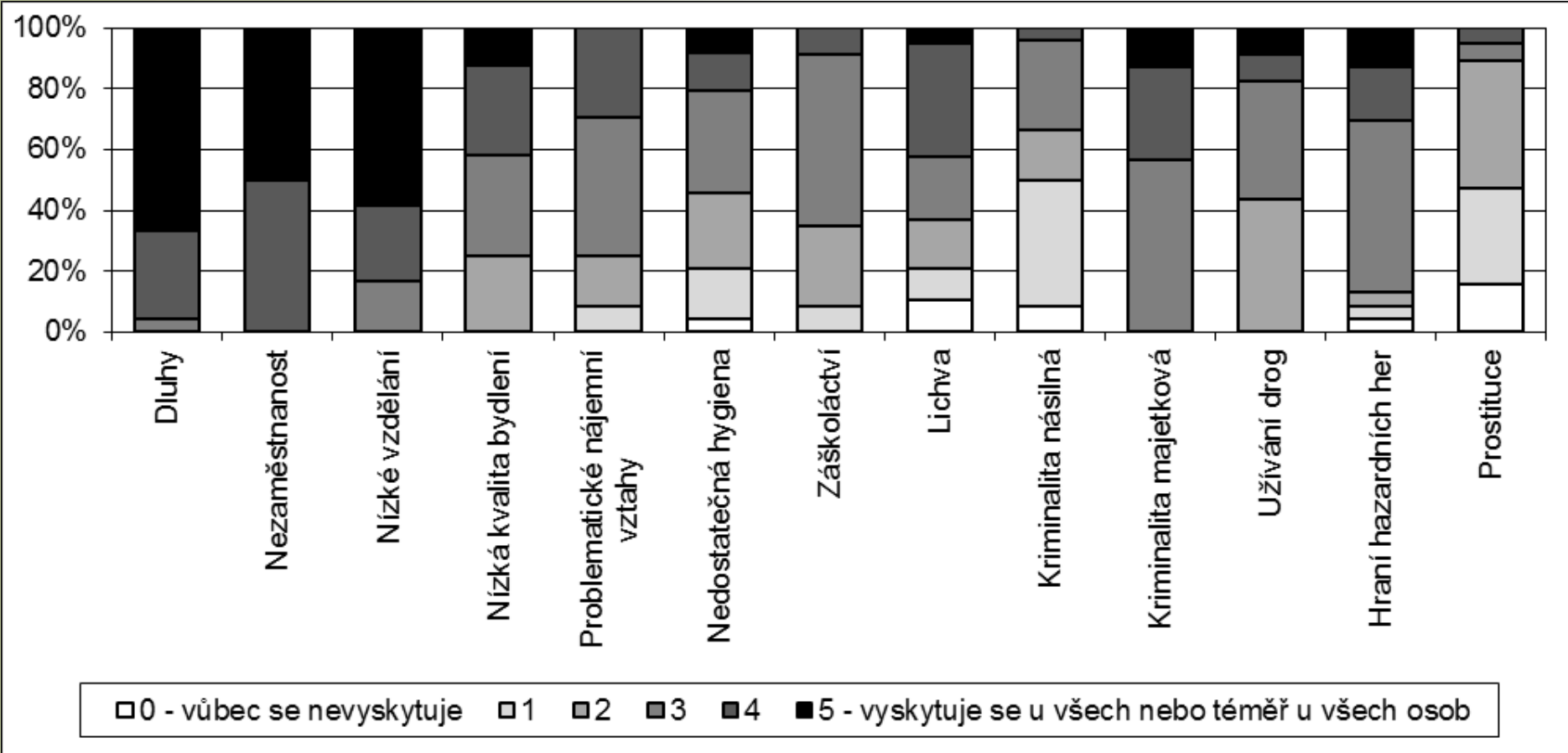


Společenské náklady na drogy

- Společenské náklady (COI) na alkohol, tabák a nelegální drogy v ČR v r. 2007 (Zábranský et al., 2011)
- Celkové náklady činily v r. 2007 v ČR 56,2 mld. Kč, z toho:
 - tabák 33,1 mld. Kč (59,0 %)
 - alkohol 16,4 mld. Kč (29,1 %)
 - nelegální drogy 6,7 mld. Kč (11,9 %)

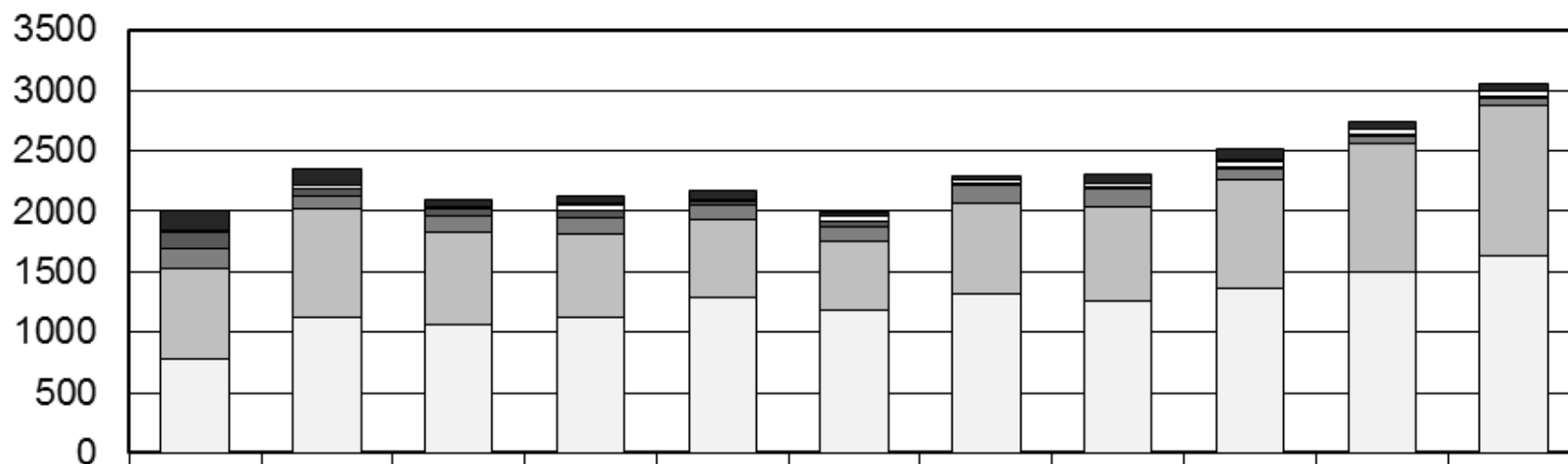


Drogy v sociálně vyloučených lokalitách





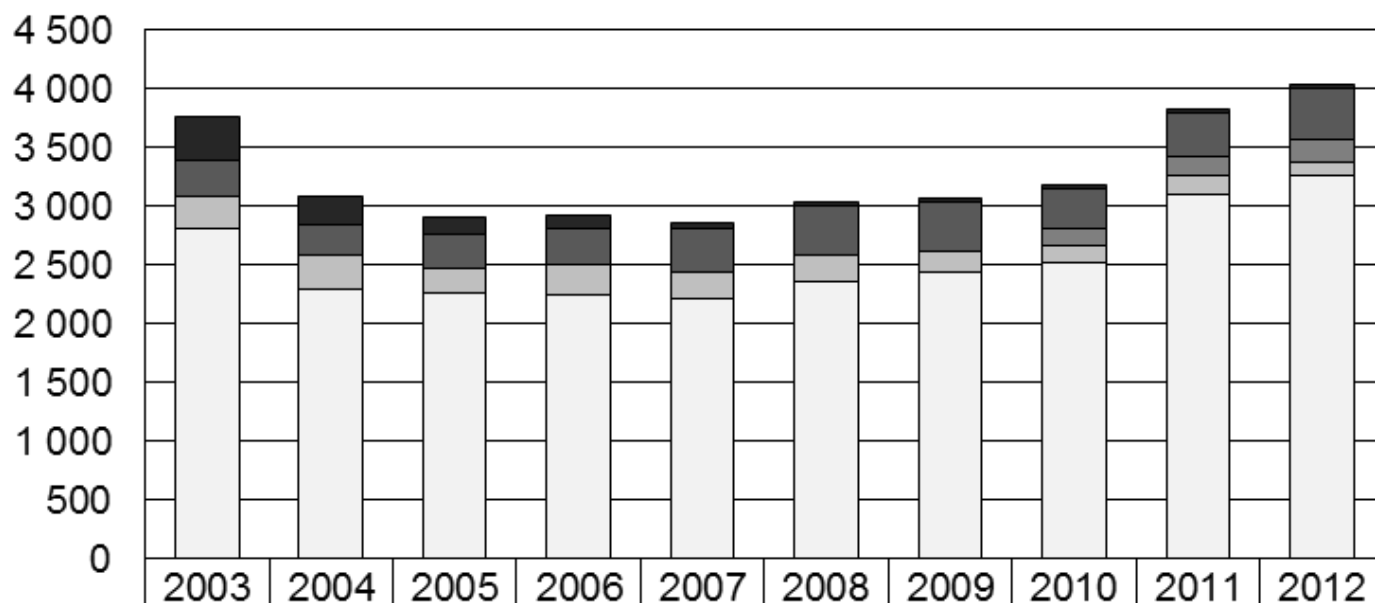
Primární drogová kriminalita podle drog



	2002	2003	2004	2005	2006	2007	2008	2009	2010	2011	2012
■ Ostatní	160	137	59	62	66	30	36	75	98	65	58
■ LSD	4	4	3	9	4	4	2	5	1	1	3
□ Kokain	10	24	17	50	13	50	23	47	50	56	38
■ Extáze	140	66	66	55	35	38	18	5	14	4	11
■ Heroin	157	105	134	145	116	127	151	136	95	61	69
■ Konopné látky	748	892	763	682	638	569	746	786	896	1063	1242
□ Pervitin	781	1 129	1 058	1 125	1 293	1 178	1 320	1 257	1362	1 495	1 629



Primární drogová kriminalita podle typů trest. činu



Typ trest. činu	2003	2004	2005	2006	2007	2008	2009	2010	2011	2012
■ Šíření toxikomanie	367	239	158	110	59	37	23	24	31	25
■ Držení pro vlastní potřebu	312	263	281	310	364	411	419	343	375	433
■ Pěstování pro vlastní potřebu	0	0	0	0	0	0	0	145	168	193
■ Držení předmětů k výrobě	263	283	209	254	226	229	184	151	163	120
□ Výroba, pašování a prodej	2 818	2 301	2 267	2 248	2 216	2 364	2 443	2 516	3 097	3 261

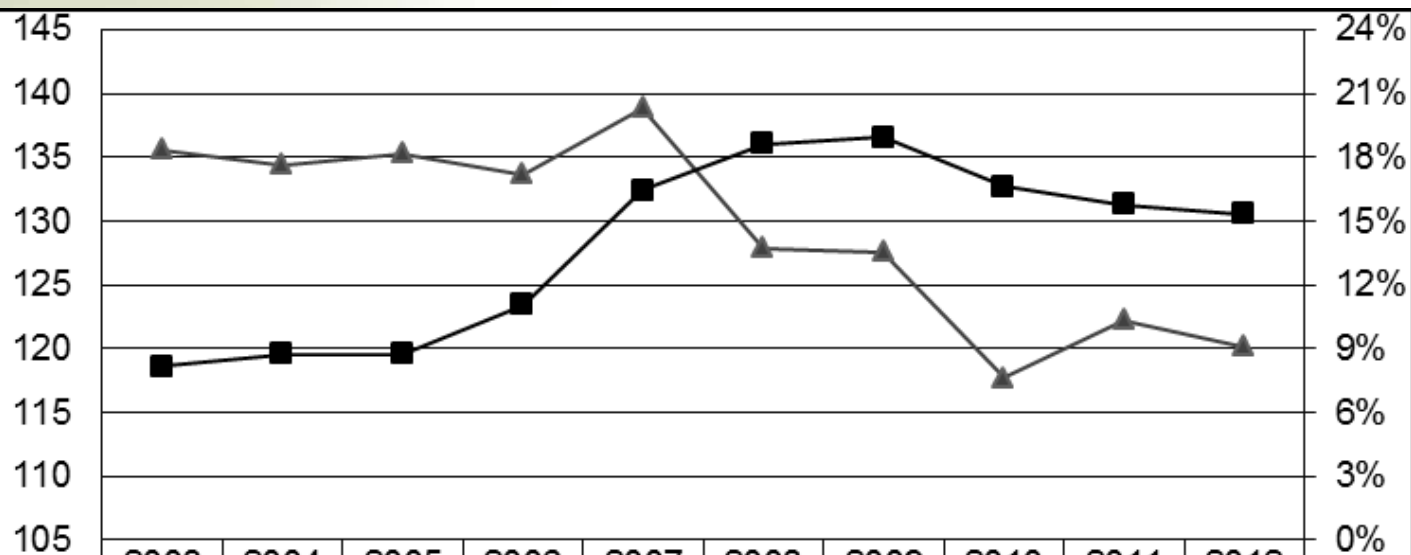


DTČ podle krajů 2012 (rel./100 tis. obyv. 15-64)





Sekundární drogová kriminalita – TČ pod vlivem



	2003	2004	2005	2006	2007	2008	2009	2010	2011	2012
—▲— Počet objasněných TČ v tis.	135,6	134,4	135,3	133,7	138,9	127,9	127,6	117,7	122,2	120,2
—■— Podíl TČ pod vlivem návykových látek	8,2%	8,7%	8,7%	11,1%	16,4%	18,6%	18,9%	16,6%	15,8%	15,3%

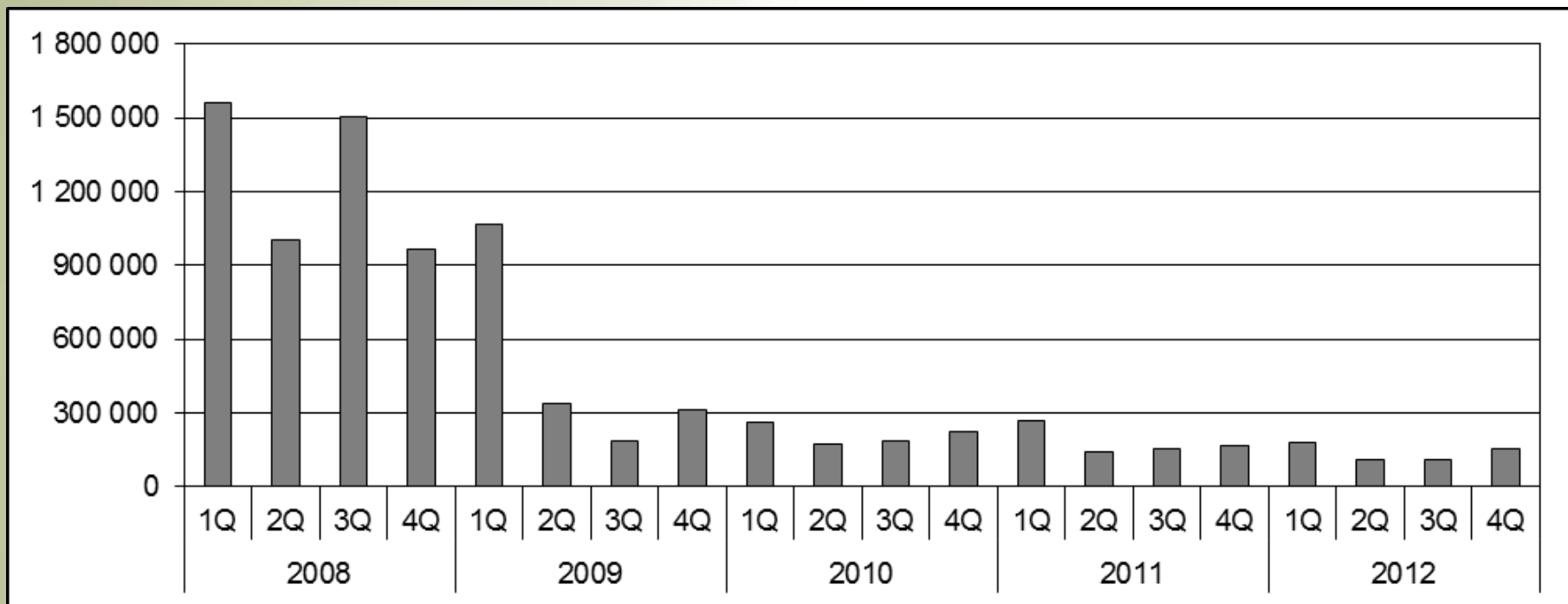


Drogový trh v ČR v r. 2012

- Spotřeba: 11,6 tun konopných drog, 5,9 tun pervitinu, 0,8 tun heroinu, 0,7 tun kokainu, 62,3 tisíc tablet extáze a 75,8 tis. dávek LSD
- Odhaleno:
 - 199 indoor pěstíren, 19 případů kultivace ve fóliovníku
 - 235 varen pervitinu
- Zachyceno celkem 18 nových syntetických drog
- Nárůst podílu Vietnamců na DTČ (česko-německý problém)



Výdej pseudoefedrinu v lékárnách v ČR





Účelově určené výdaje v oblasti protidrogové politiky

Kategorie služby	2008	2009	2010	2011	2012	
	tis. Kč	tis. Kč	tis. Kč	tis. Kč	tis. Kč	%
Prevence	58 360	54 955	62 296	54 921	48 725	8,3
Harm reduction	159 354	174 965	166 196	152 663	161 160	27,4
Léčba	121 965	113 138	108 856	102 157	112 145	19,1
Záchytné stanice	62 577	64 030	87 236	69 015	79 818	13,6
Následná péče	24 919	31 761	31 316	29 494	33 926	5,8
Koordinace, výzkum, hodnocení	12 559	11 139	18 952	18 598	13 497	2,3
Prosazování práva	152 142	154 718	149 367	133 538	131 304	22,4
Ostatní, nezařazeno	5 417	2 807	3 156	3 441	6 717	1,1
Celkem	597 293	607 513	627 376	563 827	587 293	100,0

- 2012: ze státního rozpočtu 346,8 mil. Kč (59,1 %) a z místních rozpočtů 240,5 mil. Kč, z toho z krajů šlo 176,1 mil. Kč (30,0 %) a z obcí 64,3 mil. Kč (11,0 %).
- Z ESF dalších cca 100 mil. Kč ročně
- Výdaje ze ZP v r. 2011 celkem 1563 mil. Kč, z toho na léčbu poruch způsobených alkoholem (dg. F10) bylo vydáno 1110 mil. Kč a na léčbu nealkoholových poruch (dg. F11–F19) 453 mil. Kč.

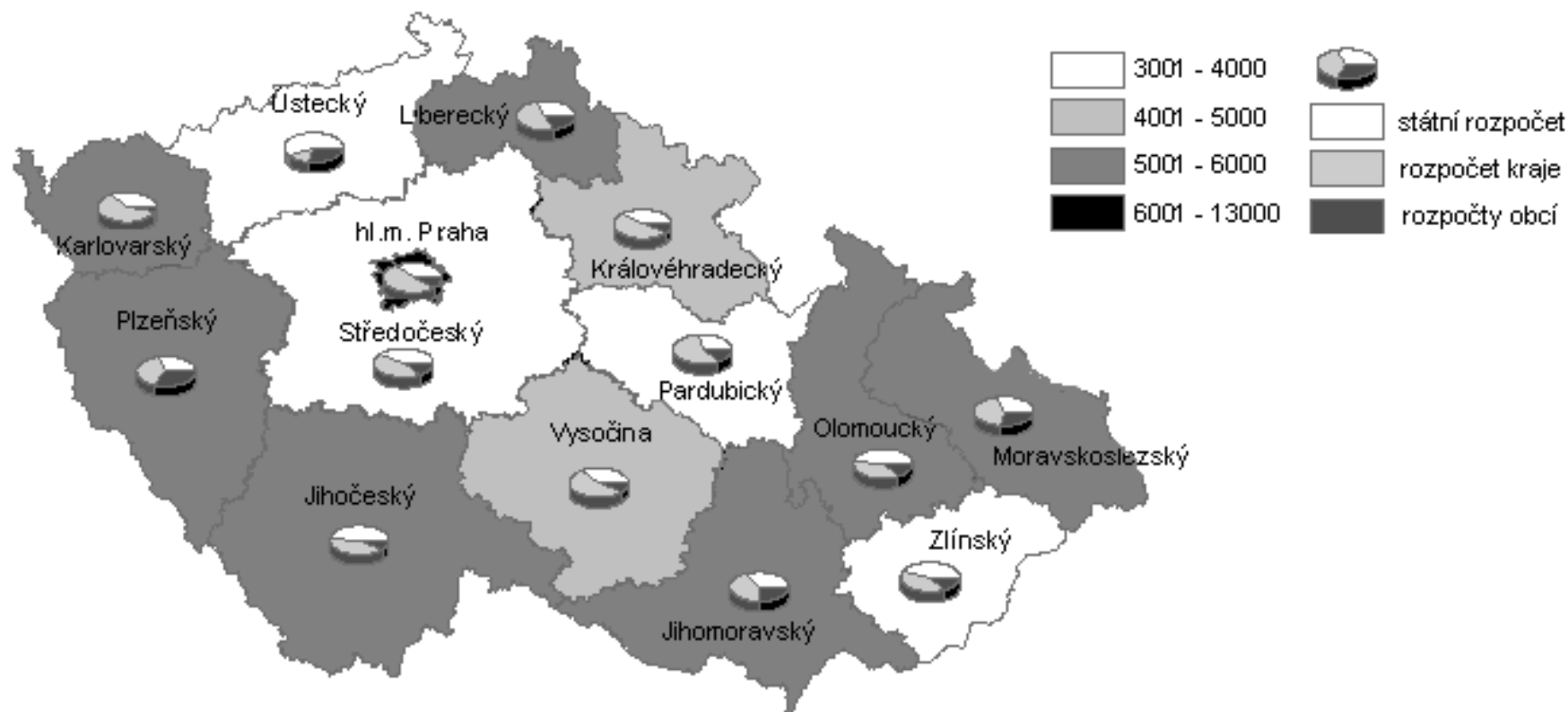


Výdaje ze státního rozpočtu na protidrogovou politiku

Rezort	2003	2004	2005	2006	2007	2008	2009	2010	2011	2012
RVKPP	103 851	100 579	105 657	108 788	104 442	99 979	97 476	85 504	90 852	90 502
MŠMT	9 338	10 093	9 386	10 809	12 557	12 447	11 263	14 967	12 993	11 521
MO	4 693	3 484	3 968	4 875	3 595	5 276	4 280	4 384	2 999	2 372
MPSV	44 281	42 224	46 049	49 698	57 013	79 472	86 785	91 743	76 931	84 356
MZ	22 046	26 459	33 467	18 000	22 241	18 874	15 057	21 462	21 167	18 754
MS	14 080	13 638	36 723	41 251	12 610	7 385	10 817	7 081	4 059	11 095
GŘC	22 558	9 310	14 500	23 488	26 725	10 656	3 180	2 100	1 931	1 800
NPC	96 230	86 477	94 972	106 482	127 743	137 846	146 548	144 370	131 000	126 419
Celkem	317 077	292 264	344 722	363 391	366 926	371 935	375 406	371 611	341 932	346 819



Výdaje z veřejných rozpočtů na protidrogovou politiku podle krajů v r. 2012





NÁRODNÍ
MONITOROVACÍ
STŘEDISKO
PRO DROGY
A DROGOVÉ ZÁVISLOSTI

Děkujeme za pozornost

www.drogy-info.cz → press centrum