

Návrh věcného záměru zákona o podpoře rozvoje cestovního ruchu

Obsah

A) Obecná část	3
1. Vymezení pojmů	3
2. Závěrečná zpráva z hodnocení dopadů regulace (RIA)	7
2.1. Důvod předložení a cíle	7
2.2. Návrh a vyhodnocení variant.....	11
2.3. Dopady varianty č. 3 – zavedení systému organizace	13
2.4. Implementace a vynuovení.....	15
2.5. Přezkum účinnosti a sankce	15
2.6. Konzultace	16
2.7. Zdroje dat	16
2.8. Kontakt na zpracovatele	16
B) Návrh věcného řešení.....	17
3. Vytvoření systému organizace cestovního ruchu.....	17
3.1. Horizontální systém řízení	17
3.2. Vertikální systém řízení	18
4. Vztah administrativních jednotek a jednotek cestovního ruchu.....	19
4.1. Vymezení kompetencí administrativních jednotek.....	20
4.1.1. Vymezení kompetencí MMR	20
4.1.2. Vymezení kompetencí krajů	22
4.1.3. Vymezení kompetencí obcí.....	23
4.2. Vymezení kompetencí podnikatelů.....	24
5. Založení a kompetence jednotek cestovního ruchu.....	24
5.1. Založení DMO	24
5.1.1. DMO – založení, řízení	24
5.1.2. Řízení organizací cestovního ruchu	27
5.1.3. Povinné dokumenty.....	30
5.2. Kompetence a aktivity DMO.....	30
5.2.1. Kompetence DMO	30
5.2.2. Aktivity realizované DMO	32
6. Systém financování cestovního ruchu	33

6.1.	Zefektivnění podpory cestovního ruchu.....	33
6.2.	Systém financování DMO	34
6.3.	Podpora DMO	35
7.	Soulad navrhovaného řešení s ústavním pořádkem, s mezinárodními smlouvami a předpisy Evropské unie	38
7.1.	Soulad s ústavním pořádkem ČR	38
7.2.	Soulad s mezinárodními smlouvami, jimiž je Česká republika vázána	38
7.3.	Soulad se závazky vyplývajícími pro Českou republiku z členství v EU.....	38
8.	Promítnutí navrhovaného řešení do právního řádu.....	39
8.1.	Vydání doprovodné vyhlášky k zákonu o podpoře a rozvoji cestovního ruchu	39
8.2.	Promítnutí zákona o podpoře rozvoje cestovního ruchu	39
9.	Zhodnocení současného stavu a dopadů navrhovaného řešení ve vztahu k ochraně soukromí a osobních údajů	40
10.	Zhodnocení korupčních rizik.....	40
11.	Přílohy.....	42
11.1.	Přehled povinných dokumentů	42
11.2.	Přehled rozdělení kompetencí.....	43
11.3.	Přehled deskriptorů a indikátorů cestovního ruchu.....	45

A) Obecná část

1. Vymezení pojmů

Cestovní ruch – je komplexní společenský jev, zahrnující aktivity osob cestujících mimo jejich obvyklé prostředí nebo pobývajících v těchto místech ne déle než jeden rok za účelem zábavy, rekreace, vzdělávání, zaměstnání (výdělečná činnost není v navštíveném místě založena na trvalém či přechodném pracovním poměru) či za jiným účelem. Dále zahrnuje i aktivity subjektů poskytujících služby a produkty těmto cestujícím osobám a aktivit spojených s využíváním, rozvojem a ochranou zdrojů pro cestovní ruch (včetně politických a veřejně správních aktivit. (Zelenka, J. – Pásková, M.: Výkladový slovník cestovního ruchu, 2012)

Nabídka v cestovním ruchu – předmětem nabídky jsou veškeré služby a zboží (komerční, veřejné i neziskové), které slouží k uspokojení potřeb účastníků cestovního ruchu. Nabídku cestovního ruchu tvoří atraktivita destinace (lokalizační předpoklady – tzv. primární nabídka), vybavenost destinace (realizační předpoklady – tzv. sekundární nabídka) a selektivní předpoklady (např. demografické, sociální, politické, ekologické a další). Vybavenost destinace umožňuje využití primární nabídky a rozvoj cestovního ruchu, vybavenost zahrnuje všechny služby cestovního ruchu poskytované v destinaci.

Poptávka v cestovním ruchu je projev potřeb účastníka cestovního ruchu podložený koupěschopností a ochotou ke koupi. Nositel poptávky je účastník cestovního ruchu, který se účastní cestovního ruchu, rozsah poptávky je dán charakterem, rozsahem a strukturou potřeb, které účastník svojí účastí na cestovním ruchu uspokojuje. Poptávka po cestovním ruchu vyplývá z motivace návštěvníka a zvolené formy cestovního ruchu (poznávání, rekreace, aktivní dovolená, kulturní cestovní ruch, business travel, atd.), požadavků na služby (kvalita služeb) a požadavků na destinaci (umožní realizaci požadované formy cestovního ruchu a konzumaci požadovaných služeb v požadované kvalitě). Z pobytu mimo místo bydliště vyplývá i požadavek návštěvníka na komplexní nabídku služeb, tedy nabídku uspokojující jeho veškeré potřeby (ubytování, stravování, dostupnost, informace, atraktivita, aktivity, atd.).

Destinace znamená cílové místo cestování návštěvníka; z pohledu velikosti a vzdáleností trhu, na který se destinace orientuje, a konkrétností poskytovaných informací, rozeznáváme několik úrovní destinace – lokální, regionální, národní i nadnárodní destinace. Nadnárodní a národní marketing a management zabezpečuje národní DMO, regionální – krajské DMO a lokální – turistické regiony. Destinace dále představuje soubor služeb cestovního ruchu koncentrovaných na jednom území, služby jsou poskytovány v návaznosti na potenciál cestovního ruchu (atraktivita). Atraktivita představuje podstatu destinace a hlavní motivaci k návštěvě. Atraktivita má často unikátní povahu danou přírodním prostředím, kulturními památkami nebo se jedná o aktivity, jakými jsou nejrůznější sportovní a kulturní akce. Jednotlivé subjekty si pak v rámci platformy partnerství nekonkurují, ale spoluvytvářejí ucelenou nabídku svého regionu, která je dobře uplatnitelná na trhu cestovního ruchu. Při účinné kooperaci vznikají synergické efekty, dochází k efektivnějšímu využívání prostředků, implementaci inovací, zavádění nových metod řízení a tím lze lépe čelit narůstající konkurenci i dopadům na životní prostředí. Destinace je tedy obecnějším vyjádřením pro pojmy, jako jsou: turistická oblast, turistický region /kraj/, středisko cestovního ruchu. Destinace může být vnímána v několika úrovních v souvislosti s velikostí trhu a vzdáleností zdrojových trhů, pro které je destinace určena (zámořské trhy – destinace Evropa; Evropské země – destinace Střední Evropa, případně ČR jako taková; příhraniční destinace a domácí cestovní ruch – destinace region /kraj/ a turistická oblast).

Dle připravovaného zákona může turistická oblast vzniknout jen tehdy, pokud území aspirující na turistickou oblast naplní stanovená povinná kritéria, např. minimální průměrný počet přenocování za rok 300 tisíc za posledních 5 let, minimální počet lůžek 2000, min. 3 turistická informační centra (dále jen TIC)

nacházející se na úrovni oblasti, kde je možné, aby tato byla zřízena jedním, či více zřizovateli, počet trvale žijících obyvatel v minimální výši 100 tisíc. Obec může být součástí jen jedné turistické oblasti (oblastní DMO), přičemž hranice jejího katastru musí tvořit hranici turistické oblasti nebo se nacházet uvnitř této oblasti. Subjekty cestovního ruchu působící v dané oblasti mohou po vzniku turistické oblasti založit oblastní DMO, která bude spravovat dané území.

Vzhledem k uspokojení komplexních potřeb / poptávky návštěvníků, je cílem destinace cestovního ruchu poskytnout tzv. **komplexní řetězec služeb**, tedy služby realizované před samotnou cestou (informace o destinaci, marketing a propagace destinace, rezervace pobytu a požadovaných služeb, cesta), související s pobytem v destinaci (uvítání v destinaci, ubytování, stravování, péče o klienta, informace, aktivity a zábava, rozloučení) a služby související s odjezdem z destinace (cesta, péče o klienty po návratu – zasílání dalších informací o nabídce a aktivitách pořádaných v destinaci, dotazník spokojenosti s návštěvou destinace, atd.).

Destinační management – soubor technik, nástrojů a opatření používaných při koordinovaném plánování, organizaci, komunikaci, rozhodovacím procesu a regulaci cestovního ruchu v dané destinaci. Výsledkem takového procesu jsou udržitelné a konkurenceschopné produkty cestovního ruchu, společné sdílené logo, značka kvality, společný (sdílený) informační - rezervační systém, tvorba cenové politiky, provádění výzkumu a sběru statistických dat z oblasti cestovního ruchu, iniciace partnerství soukromého a veřejného sektoru cestovního ruchu i podpora profesních spolků, sdružení a organizací. Součástí destinačního managementu je návštěvnický management, model LAC (Limit of Acceptable Change - limity přijatelných změn) a tzv. spektrum rekreačních příležitostí.“ (Výkladový slovník cestovního ruchu, MMR 2012).

Destination management organization (DMO) – v českém prostředí není překlad ustálený. V praxi se setkáváme s různými pojmy (např. organizace destinačního managementu, destinační společnost, společnost destinačního managementu, organizace cestovního ruchu apod.). Jde o organizaci zaměřenou na management destinace (turistické oblasti). Jejich úkolem je rozvíjet cestovní ruch v destinaci, zjišťovat trendy vývoje poptávky a nabídky v cestovním ruchu, sestavovat komplexní produkt cestovního ruchu, sledovat životní cyklus produktu a upravovat produkt dle jednotlivých fází jeho cyklu, zajišťovat propagaci produktů, volit zdrojové trhy – zajišťovat úpravu produktů a propagace dle potřeb jednotlivých trhů, sledovat vývoj cestovního ruchu v destinaci, měřit úspěšnost realizovaných opatření, realizovat návštěvnický management – minimalizovat dopady cestovního ruchu na kulturně-historické a přírodní dědictví destinace, rezidenty a destinaci samotnou.

Produkt cestovního ruchu – je pojem mnohovrstvý, používaný v různém kontextu různě. Pro účely tohoto dokumentu je chápán jako produkt destinace cestovního ruchu. V tomto případě na něj nahlížíme jako na kombinaci různých služeb a statků veřejného a soukromého sektoru (vč. volných statků), kdy návštěvník spotřebovává a hodnotí destinaci jako celek. Míra komplexnosti a provázanosti je však různá, od konkrétních produktových balíčků (paketů), přes vytváření řetězců služeb až po marketingové pojetí produktu (nadstavba, doplnění kombinace služeb o symbolické a hodnotové asociace).

Tvorbou produktu, resp. řízením nabídky v destinaci rozumíme proces orientovaný na klienta (návštěvníka) destinace, založený na existenci vertikální a horizontální spolupráce s cílem zajištění potřebných kvalit a atributů vytvářených produktů (nabídky). Proces řízení nabídky v destinaci zahrnuje následující kroky (Luft 2005; Palatková 2011):

- koordinace nabídky (vytváření řetězců služeb, inovace produktů a služeb),
- zpracování a příprava nabídky (vytváření pobytových programů, paketů – zájezdů a jednotlivých součástí nabídky),
- realizace nabídky (zajištění péče o návštěvníky v destinaci, animační programy, zajištění jednotlivých služeb i svazků služeb),
- zajištění kvality služeb (prosazování standardů kvality dílčích služeb či svazků služeb).

Region cestovního ruchu (též turistický region) - jeden z typů regionů, který může být vymezen jako homogenní region (území relativně homogenní z hlediska předpokladů pro realizaci cestovního ruchu – typů atraktivit cestovního ruchu, dostupnosti a úrovni infrastruktury cestovního ruchu) nebo heterogenní region. Z pojetí homogenních regionů vycházela v minulosti v České republice provedená tzv. Rajonizace cestovního ruchu. Příkladem homogenního regionu je CHKO s předpoklady pro přírodní cestovní ruch. Příklad heterogenního regionu je středisko zimních sportů představující vlastní lyžařský areál a jeho infrastrukturální zázemí. Odlišné pojetí regionalizace cestovního ruchu představuje členění na marketingové regiony cestovního ruchu, iniciované agenturou CzechTourism, kde hlavní kritérium spočívá v organizačně-ekonomických vazbách, v ochotě obcí, mikroregionů daného regionu komunikovat a spolupracovat na společném marketingu a rozvoji infrastruktury cestovního ruchu. Hranice regionů tak nejsou pevně vymezeny, ale vyvíjejí se v čase. Problémem zůstává statistické podchycování rozvoje cestovního ruchu, neboť vymezení těchto regionů se plně nekryje ani nesestává ze správních jednotek, pro které jsou statistická data zjišťována. Také finanční toky jsou rozhodujícím způsobem určeny podle administrativních jednotek.

Konkurenceschopnost – je vymezena schopností produkovat zboží a služby, které obstojí v testu mezinárodní konkurence, a zároveň schopností udržovat nebo zvyšovat reálný HDP. Potenciál konkurenceschopnosti subjektů působících na území České republiky není dán pouze jejich subjektivními charakteristikami. Tento potenciál je zásadně dotvářen jak neovlivnitelnými podmínkami jejich fungování (přírodními, geografickými, podmínkami fungování v zahraničí, konkurenčními subjekty, globálním hospodářským a finančním cyklem), tak podmínkami ovlivnitelnými činnostmi národní vlády a veřejné správy (ovlivňující případně i podmínky vnitřního trhu EU). (ZPĚT NA VRCHOL: Strategie mezinárodní konkurenceschopnosti České republiky pro období 2012 až 2020)

Regionální rozvoj - regionální rozvoj je komplexem procesů, které probíhají uvnitř regionů a které se týkají pozitivních ekonomických, sociálních, environmentálních a jiných proměn regionu. V obecné rovině můžeme rozvoj označit jako „proces pozitivních změn, obvykle jde o zlepšení kvantitativních (extenzivní rozvoj), ale zejména kvalitativních (intenzivní rozvoj) charakteristik dané oblasti (nejčastěji přírodní a sociálně-ekonomické oblasti). Je ale nutné odlišit od sebe posouzení toho, jak se zlepšilo naplnění kvantitativních charakteristik (vybudování ubytovacích kapacit apod.), od toho, jakých cílů (dopadů) mělo být dosaženo realizací jednotlivých aktivit (zkvalitnění infrastruktury cestovního ruchu, zvýšení výdajů návštěvníků atd.).“ Konkrétní představa o (žádoucím) rozvoji je spojena s vnímáním jednotlivých proměn ze strany příslušných aktérů (obyvatelé, podnikatelé, političtí představitelé, úředníci veřejné správy atd.). Rozvoj se stává ryze subjektivní veličinou, která se odvíjí od hodnotové orientace občanů, lokálních autorit apod. Směřování rozvoje se odvíjí od místních zdrojů a rozvoj získává obrysy přeměnou zdrojů na rozvojové potenciály. (Garep: <http://www.regionalnirozvoj.cz/index.php/regionalni-rozvoj.html>)

Marketingová strategie – je nástrojem DMO určeným ke stimulaci rozvoje cestovního ruchu v destinaci. Marketingový plán je součástí marketingové strategie, respektive nástroj její implementace, jedná se o krátkodobý operačně-taktický dokument, ve kterém jsou podrobněji rozpracované opatření a aktivity na implementaci cílů a opatření marketingové strategie.

Podpora cestovního ruchu – podporou se rozumí účelově vázané finanční prostředky směřující do předem definovaných aktivit realizovaných organizací cestovního ruchu s cílem podpořit rozvoj cestovního ruchu na svém území, stejně jako nefinanční nástroje např. tvorba metodik, strategických dokumentů zajišťujících efektivní rozvoj daného odvětví.

Řízení cestovního ruchu - ucelený a propojený systém procesů, které jsou realizovány subjekty cestovního ruchu za účelem efektivního rozvoje a propagace destinací cestovního ruchu.

Český systém kvality služeb (ČSKS) - je inovativní a dobrovolný nástroj vytvářený MMR primárně určený pro malé a střední podniky, DMO a další aktéry cestovního ruchu a sektoru služeb, jimž je schopen systematicky pomáhat při zvyšování kvality poskytovaných služeb a získávání odborných znalostí. ČSKS je manažerským systémem řízení přizpůsobený pro sektor cestovního ruchu. DMO budou nejen certifikovanými subjekty v rámci ČSKS, ale v součinnosti s MMR budou zajišťovat propagaci tohoto systému vůči dalším subjektům cestovního ruchu, tj. potenciálním zájemcům o certifikaci, stejně jako budou zajišťovat propagaci těchto v rámci systému certifikovaných služeb vůči konečným uživatelům.

2. Závěrečná zpráva z hodnocení dopadů regulace (RIA)

MMR ČR zpracovalo zhodnocení dopadů navrhované právní úpravy dle obecných zásad pro hodnocení dopadů regulace (RIA).

2.1. Důvod předložení a cíle

Název

Ministerstvo pro místní rozvoj předkládá návrh věcného záměru zákona o podpoře rozvoje cestovního ruchu, jehož cílem je podpořit konkurenceschopnost cestovního ruchu ČR. Podstatou zákona je definovat systém kompetencí a odpovědností subjektů cestovního ruchu na národní a regionální úrovni (stát - kraj - oblast) a vytvořit tak funkční systém organizace a řízení cestovního ruchu. Zákon nechce upravovat podnikání v oblasti cestovního ruchu, ale vytvořit pro něj vhodné podmínky.

Definice problému

Přestože Česká republika je průmyslově orientovanou zemí s vysokým podílem automobilového, strojírenského a elektrotechnického průmyslu, cestovní ruch hraje v ekonomice ČR významnou roli. Je nemalým exportním odvětvím (na exportu služeb se devizové příjmy z cestovního ruchu podílejí 33,1%), které navíc zaměstnává poměrně velké množství ekonomicky aktivního obyvatelstva (více než 235 tis. osob). Navíc je v určitých regionech (venkov, hory, periférie) jedinou ekonomickou aktivitou. Přičteme-li k tomu významný potenciál ČR pro rozvoj cestovního ruchu (historické dědictví, kulturní krajina, tradice lázeňství, atd.), lze konstatovat, že cestovní ruch je důležitým zdrojem ekonomického a sociálního rozvoje společnosti.

Primárním důvodem je zhoršující se postavení České republiky na mezinárodním trhu cestovního ruchu. Podle indexu konkurenceschopnosti (Travel & Tourism Competitiveness Index 2011 publikovaný Světovým ekonomickým fórem) klesla ČR během posledních dvou let na 31. pozici ve světě (zhoršení o 5 míst). Klesají i spotřební výdaje domácích, tak zahraničních návštěvníků a v důsledku toho i daňové výnosy (mezi lety 2008 – 2012 pokles o 33 mld. Kč). Nelze přitom mluvit pouze o vnějších příčinách (vývoj světové i domácí ekonomiky). Zaostáváme v inovaci nabídky, v její efektivní distribuci na trhy i v kvalitě marketingových aktivit. Chybí produkty cestovního ruchu, které by dokázaly uspokojovat nároky současných návštěvníků.

ČR nemá funkční nástroj, který by potřebné procesy uvnitř odvětví nastartoval. Ani samoregulace, ani současný stav legislativních i nelegislativních opatření státu nepřináší podstatné změny v chování aktérů cestovního ruchu. Celý systém je dnes charakteristický nestabilitou prostředí, nevyjasněností kompetencí, duplicitními aktivitami, absencí smysluplné spolupráce a nízkým zapojením podnikatelských subjektů. Současná legislativa (především zákon č. 2/1969 Sb., o zřízení ministerstev a jiných ústředních orgánů státní správy České republiky; zákon č. 129/2000 Sb., o krajích; zákon č. 128/2000 Sb., o obcích; a zákon č. 131/2000 Sb., o hlavním městě Praze) sice svěřuje reálnou odpovědnost za rozvoj cestovního ruchu MMR ČR a územně samosprávným celkům, ale již nedefinuje role, kompetence a odpovědnosti jednotlivých nositelů politiky cestovního ruchu. Nelze tak zajistit koordinovaný rozvoj cestovního ruchu a provázanost realizovaných opatření a aktivit.

Popis existujícího právního stavu

Oblast řízení cestovního ruchu není v ČR právně upravena, respektive není vytvořen systém organizace cestovního ruchu, který by umožnil definovat role, kompetence a odpovědnosti jednotlivých nositelů politiky cestovního ruchu a zajistil koordinovaný rozvoj cestovního ruchu a provázanost realizovaných opatření a aktivit.

V současné době je upravena pouze dílčí oblast podnikání v cestovním ruchu a to provozování cestovní kanceláře a agentury prostřednictvím zákona č. 159/1999 Sb., o některých podmínkách podnikání v cestovním ruchu, ve znění pozdějších předpisů, který dále upravuje i činnost Horské služby ČR, o. p. s.

Při zpracování návrhu věcného záměru zákona o podpoře rozvoje cestovního ruchu byly vzaty v úvahu následující právní předpisy:

- zákon č. 2/1969 Sb., o zřízení ministerstev a jiných ústředních orgánů státní správy České republiky, ve znění pozdějších předpisů,
- zákon č. 129/2000 Sb., o krajích (krajské zřízení), ve znění pozdějších předpisů,
- zákon č. 128/2000 Sb., o obcích (obecní zřízení), ve znění pozdějších předpisů,
- zákon č. 131/2000 Sb., o hlavním městě Praze, ve znění pozdějších předpisů,
- zákon č. 101/2000 Sb., o ochraně osobních údajů a o změně některých zákonů, ve znění pozdějších předpisů,
- zákon č. 218/2000 Sb., o rozpočtových pravidlech a o změně některých souvisejících zákonů (rozpočtová pravidla), ve znění pozdějších předpisů,
- zákon č. 250/2000 Sb., o rozpočtových pravidlech územních rozpočtů, ve znění pozdějších předpisů,
- zákon č. 89/1995 Sb., o státní statistické službě, ve znění pozdějších předpisů,
- zákon č. 159/1999 Sb., o některých podmínkách podnikání a o výkonu některých činností v oblasti cestovního ruchu a o změně zákona č. 40/1994 Sb., občanský zákoník, ve znění pozdějších předpisů, a zákona č. 455/1991 Sb., o živnostenském podnikání (živnostenský zákon), ve znění pozdějších předpisů
- zákon č. 40/1964 Sb., občanský zákoník, ve znění pozdějších předpisů,
- zákon č. 455/1991 Sb., o živnostenském podnikání (živnostenský zákon), ve znění pozdějších předpisů,
- zákon č. 634/1992 Sb., o ochraně spotřebitele ve znění pozdějších předpisů,
- zákon č. 565/1990 Sb., o místních poplatcích, ve znění pozdějších předpisů,
- zákon č. 248/2000 Sb., o podpoře regionálního rozvoje, ve znění pozdějších předpisů.

Identifikace dotčených subjektů

stát:

- koordinovaná implementace politiky cestovního ruchu, udržení stávajících příjmů z cestovního ruchu, zvýšení konkurenceschopnosti ekonomiky, zefektivnění výdajů na implementaci politiky cestovního ruchu.

kraje, obce:

- zefektivnění implementace aktivit na podporu cestovního ruchu realizovaných samosprávnými celky (podobné dopady jako pro stát), zvýšení atraktivnosti regionů a tím i jejich návštěvnosti.

organizace cestovního ruchu:

- podpora institucionalizace a činnosti DMO, zabezpečení jejich dlouhodobého rozvoje, posílení funkce DMO jako nástroje podpory podnikání v regionech.

podnikatelé:

- zapojení podnikatelů do rozvoje cestovního ruchu v regionu, propojení nabídky služeb s tvorbou produktů, zvýšení konkurenceschopnosti.

NNO:

- zapojení NNO participujících na rozvoji cestovního ruchu do systému organizace a řízení cestovního ruchu

regiony¹

- cestovní ruch představuje nástroj udržitelného rozvoje – podpora zaměstnanosti a ochrany přírodního a kulturně-historického dědictví.

Popis cílového stavu

Zákon umožní zavedení systému organizace cestovního ruchu, nastolení procesu managementu a marketingu destinací cestovního ruchu jako nástroje podpory podnikání v regionech. Navrhovaný zákon představuje investici státu nejen do rozvoje cestovního ruchu, ale celé ekonomiky. Vytvoří prostředí, které bude motivovat aktéry cestovního ruchu k vyšším výkonům a kvalitě poskytovaných služeb.

Hlavními cíli zákona je:

- vytvořit funkční systém organizace a řízení cestovního ruchu na národní, krajské a oblastní úrovni
- zlepšit koordinaci činností jednotlivých aktérů uvnitř odvětví cestovního ruchu, a to především na základě partnerství veřejného, podnikatelského a neziskového sektoru
- zlepšit přístup subjektů cestovního ruchu na trh, tzn. zabezpečit tvorbu konkurenceschopných produktů cestovního ruchu v požadované kvalitě a jejich účinnou marketingovou podporu.

Cílem zákona je:

- Profesionalizovat řídicí struktury destinací a zkvalitnit jejich činnost.
- Zajistit stabilní a výkonově orientované pracovní pozice zaměřené na produktový management, prodej a PR destinací.
- Podpořit rozvoj a využití moderních marketingových (tržně orientovaných) nástrojů.
- Minimalizovat konflikty zájmů mezi aktéry cestovního ruchu.
- Prostřednictvím Českého systému kvality služeb podpořit rozvoj podnikání v regionech a zvýšení kvality poskytovaných služeb.

Specifickým cílem zákona je udržení stávajících přínosů cestovního ruchu pro ekonomiku ČR vyjádřenou podílem cestovního ruchu na zaměstnanosti, HDP, podpora MSP v cestovním ruchu a zvýšení konkurenceschopnosti ČR.

Implementací zákona o podpoře rozvoje cestovního ruchu vznikne:

- horizontální systém řízení - Zajištění koordinace a spolupráce na implementaci politiky cestovního ruchu ústředními orgány státní správy a jimi zřizovanými organizacemi. Tato aktivita bude zajištěna prostřednictvím Meziresortní koordinační komise pro cestovní ruch /u. v. ČR 401/2004/ a Podvýboru pro cestovní ruch PSP ČR.

¹ Regiony jsou územní jednotky definované Strategií regionálního rozvoje 2007-2013. Specifika cestovního ruchu umožňují vyvážený a udržitelný rozvoj všech typů regionů. Právě cestovní ruch je mnohdy pro strukturálně postižené a hospodářsky zaostalé regiony jediným nástrojem rozvoje.

- vertikální systém řízení – vytvoření tříúrovňového systému organizace cestovního ruchu (národní – krajská – oblastní), definování rolí, kompetencí a odpovědností těchto subjektů.

Součástí předkládaného návrhu zákona bude i prováděcí vyhláška, ve které budou mj. uvedena kritéria pro vznik regionálních destinací cestovního ruchu, struktura povinně zpracovávaných strategických dokumentů (strategie, plány činnosti atd.), výčet činností realizovaných organizacemi cestovního ruchu i model financování, respektive stanovení podmínek přidělení a způsobu výpočtu dotace.

Přínosy zákona

Přijetím zákona o podpoře rozvoje cestovního ruchu (dále jen „zákon“):

- dojde k uznání cestovního ruchu jako významného odvětví národního hospodářství
- dojde k vytvoření organizační struktury cestovního ruchu (horizontální i vertikální systém řízení)
- dojde ke specifikování kompetencí subjektů implementujících politiku cestovního ruchu a vymezení jejich činností
- bude znamenat podporu vymahatelnosti² strategických dokumentů v oblasti cestovního ruchu a provázání národní strategie rozvoje cestovního ruchu s regionálními strategiemi a provázání strategie rozvoje cestovního ruchu s ostatními sektorovými strategiemi
- budou zavedeny indikátory pro sledování dopadu realizovaných opatření
- bude zajištěna provázanost priorit a strategií národních a regionálních strategických dokumentů v oblasti cestovního ruchu a budou využity nástroje pro vytvoření synergií z realizovaných opatření a projektů (projekty v oblasti podpory tvorby produktů a jejich marketingu)
- bude nastaven systém rozvoje cestovního ruchu včetně financování

Zhodnocení rizika

Rizika ponechání současného stavu, respektive samoregulace se projevují již v tomto období. Dochází k poklesu konkurenceschopnosti a výkonnosti cestovního ruchu ČR. Tento pokles nastal již v předkrizovém období. V ČR došlo k vyčerpání růstových faktorů cestovního ruchu, dochází k poklesu počtu přenocování domácích i zahraničních návštěvníků, poklesu průměrné délky pobytu, poklesu příjmů z cestovního ruchu, poklesu využití ubytovacích kapacit. Tento pokles je mimo jiné způsoben nízkou kvalitou služeb cestovního ruchu, nízkou kvalitou produktů cestovního ruchu, nízkou úrovní spolupráce na tvorbě produktů, neprovázaností aktivit na podporu cestovního ruchu, atd.

Právě funkční systém organizace cestovního ruchu umožní podpořit spolupráci podnikatelského, veřejného i neziskového sektoru na tvorbě konkurenceschopných produktů cestovního ruchu, koordinovanou realizaci marketingových aktivit. Předkládaný zákona tak bude představovat nástroj pro zvýšení konkurenceschopnosti podnikatelů i ČR jako destinace cestovního ruchu.

² Koncepce státní politiky cestovního ruchu, národní strategický dokument v oblasti cestovního ruchu, tedy je dokumentem nelegislativní povahy. Cíle a opatření vyplývající z koncepce jsou pro ostatní subjekty pouze doporučující. Zavedením zákona o podpoře rozvoje cestovního ruchu se Koncepce stane závazná pro subjekty implementující politiku cestovního ruchu, které jsou součástí horizontálního i vertikálního systému organizace cestovního ruchu v ČR.

2.2. Návrh a vyhodnocení variant

Přehled posuzovaných variant

Při tvorbě předkládaného návrhu zákona MMR ČR vypracovalo a vyhodnotilo čtyři varianty úpravy systému organizace cestovního ruchu.

Varianta č. 0 představuje ponechání současného stavu, nedojde tedy k vytvoření systému organizace, který umožňuje zajistit provázanost národní a regionální politiky cestovního ruchu, podporu činnosti DMO, zefektivnit aktivity na podpory rozvoje cestovního ruchu a zvýšit konkurenceschopnost regionálních destinací cestovního ruchu, potažmo podnikatelů v nich působících.

Varianta č. 1 představuje samoregulaci, nejen že nedojde k provázání národní a regionální politiky rozvoje cestovního ruchu, ale organizace cestovního ruchu a podpora DMO je ponechána čistě na tržních principech. To bude mít negativní dopad na tvorbu komplexních produktů cestovního ruchu, které jsou tvořeny souborem podnikatelských a neziskových aktivit. Právě realizaci neziskových aktivit nebude podnikatelskými subjekty dotována a dojde tak k dalšímu poklesu konkurenceschopnosti regionů i podnikatelů.

Varianta č. 2 představuje novelu zákona o krajích, která umožní specifikovat kompetence krajů a zajistit tak provázanost národní a regionální politiky (stát-kraj). Avšak toto opatření nebude mít žádný dopad na úpravu oblastní úrovně organizace cestovního ruchu a její provázání na národní a regionální úroveň. Zároveň toto opatření nebude mít dopad na zapojení podnikatelů do činnosti DMO.

Varianta č. 3 představuje zavedení zákona o podpoře rozvoje cestovního ruchu, tedy vytvoření nástroje pro implementaci priorit Koncepce a programového prohlášení vlády ČR, zajištění provázanosti národní a regionálních politik cestovního ruchu a rozvoje spolupráce veřejného, neziskového a privátního sektoru na rozvoji destinací.

Přehled přínosů a nákladů variant

Varianta	Přínosy		náklady		
	Negativní	Positivní	Nastavení systému	Implementace systému	Státní rozpočet
0 – současný stav	<ul style="list-style-type: none"> politika cestovního ruchu má doporučující charakter nevymezené kompetence implikují duplicity a ty vedou k plýtvání zdrojů nestabilita financování DMO nízká míra zapojení podnikatelského sektoru nedochází k synergím extenzivní růst s klesající dynamikou žádné inovace 	<ul style="list-style-type: none"> vysoká aktivita veřejného sektoru 	<ul style="list-style-type: none"> nulové náklady 	<ul style="list-style-type: none"> nulové náklady 	<ul style="list-style-type: none"> z krátkodobých o hlediska nulové náklady z dlouhodobých o hlediska zvýšení nákladů v důsledku řešení externalit
1 – samoregulace	<ul style="list-style-type: none"> politika cestovního ruchu bez prorůstového opatření nevymezené kompetence implikují duplicity a ty vedou k plýtvání zdrojů nestabilita financování DMO dlouhodobý proces pro nastartování systému hrozba v podobě prosazování komerčních zájmů zpomalení růstu 	<ul style="list-style-type: none"> stimulace podnikatelského sektoru posílení partnerství veřejného, privátního i neziskového sektoru 	<ul style="list-style-type: none"> nulové náklady 	<ul style="list-style-type: none"> z krátkodobých o hlediska zátěž krajských a obecních rozpočtů z dlouhodobých o hlediska růst nákladů podnikatelského sektoru 	<ul style="list-style-type: none"> z krátkodobých o hlediska nulové náklady z dlouhodobých o hlediska výšení nákladů v důsledku řešení externalit
2 – změna zákona o krajích	<ul style="list-style-type: none"> politika cestovního ruchu bez přímého nástroje zapojení podnikatelského sektoru není stimulováno nestabilita financování DMO stagnace konkurenceschopnosti regionů 	<ul style="list-style-type: none"> vertikální propojení politiky cestovního ruchu vymezení kompetencí na národní a krajské úrovni eliminace duplicit v činnostech 	<ul style="list-style-type: none"> zvýšení administrativních nákladů krajů 	<ul style="list-style-type: none"> zvýšení administrativních nákladů krajů 	<ul style="list-style-type: none"> z krátkodobých o hlediska zvýšené náklady z dlouhodobých o hlediska minimální náklady

3 – zavedení zákona	<ul style="list-style-type: none"> • transformace stávajících DMO 	<ul style="list-style-type: none"> • naplnění Koncepce • vyjasnění kompetencí a odpovědností = systém organizace • prohloupení partnerství veřejného, privátního i neziskového sektoru upevnění stability financování DMO • podpora synergií a potenciálu k inovacím • posílení konkurenceschopnosti 	<ul style="list-style-type: none"> • zvýšení administrativních nákladů krajů i obcí 	<ul style="list-style-type: none"> • zvýšení administrativních nákladů krajů, obcí i podnikatelských subjektů zapojených do systému 	<ul style="list-style-type: none"> • z krátkodobéh o hlediska zvýšené náklady • z dlouhodobéh o hlediska nulové náklady
---------------------	--	---	--	--	---

2.3. Dopady varianty č. 3 – zavedení systému organizace

Dopady na státní a ostatní veřejné rozpočty

Příspěvek krajským a regionálním DMO ze státního rozpočtu bude MMR ČR vyplácet formou dotace v souladu se zákonem č. 218/2000 Sb., o rozpočtových pravidlech a o změně některých souvisejících zákonů (rozpočtová pravidla), ve znění pozdějších předpisů. Příspěvek krajským a regionálním DMO z krajských rozpočtů bude vyplácen buď formou dotace v souladu se zákonem č. 250/2000 Sb., o rozpočtových pravidlech územních rozpočtů, ve znění pozdějších předpisů, případně formou členského příspěvku vyplývajícího ze smluvního vztahu mezi krajem a krajskou DMO, respektive krajem a oblastní DMO.

Zákon je postaven na principu vícezdrojového financování, které umožní zapojení všech zainteresovaných subjektů do rozvoje cestovního ruchu.

Zabezpečení systému financování DMO bude hrazeno z rozpočtu MMR ČR, předpokládaná celková výše alokace podpory nepřesáhne 200 mil. Kč. (40 % krajským DMO a 60 % oblastním DMO).

Poskytnutí dotace bude podmíněno, kromě splnění povinných kritérií (velikost destinace, výkonnost cestovního ruchu v destinaci), zajištěním prostředků na spolufinancování tvořenými příspěvků krajů, obcí, podnikatelů, výdělečnými nástroji. Některé subjekty samosprávy i někteří podnikatelé jsou již v současné době zapojeni do spolufinancování DMO. Prostředky na spolufinancování budou pro zapojené subjekty představovat menší zátěž, než zajištění podpory cestovního ruchu bez implementace systému financování (Analýza výdajů na cestovní ruch).

Na implementaci předkládaného návrhu zákona nebudou vyžadovány dodatečné finanční prostředky ze státního rozpočtu ani v podobě navýšování výdajů na výkon přenesené působnosti samosprávnými celky.

Dopady na mezinárodní konkurenceschopnost

Systém řízení cestovního ruchu umožní mimo jiné sjednotit a provázat propagaci ČR jako destinace cestovního ruchu a přispěje tak k budování jednotné identity / image ČR.

Cílem opatření vyplývajících ze zákona je zastavení dlouhodobého poklesu konkurenceschopnosti vyjádřeným mezinárodním indexem konkurenceschopnosti "Travel and Tourism Competitiveness Index" zpracovaném organizací World Economic Forum.

Dopady na podnikatelské subjekty

Fungující DMO představuje v regionu nástroj pro podporu podnikání a rozvoje investic. Podnikatelé budou mít příležitost zapojit se do systému řízení cestovního ruchu v destinaci, propojením nabídky služeb s produkty cestovního ruchu se zvýší atraktivita vytvořeného produktu a tím i konkurenceschopnost destinace a zároveň se zvýší využití nabízených služeb.

Zákon poskytne legislativní oporu Českému systému kvality služeb, nástroje pro zvýšení úrovně kvality poskytovaných služeb (podpora konkurenceschopnosti podnikatelů a tím i produktů cestovního ruchu v destinacích).

Dopady na územní samosprávné celky

Zavedení zákona nepředstavuje zásah do kompetencí samosprávných celků, naopak dojde ke specifikaci těchto kompetencí a tím i k jejich posílení. Zákon podpoří iniciativu místních a regionálních sdružení rozvíjet svůj region.

Založení a podpora DMO bude i nadále v samostatné působnosti samosprávných celků, zákon upravuje spolupráci na úrovni stát-kraj-oblast, respektive vztah národní, krajské a oblastní DMO. Samosprávné regiony v současné době financují rozvoj cestovního ruchu, včetně činnosti organizací cestovního ruchu v regionech. Zavedením spolufinancování tak nedojde k navýšení agendy a výdajů samosprávných celků, již rozvoj cestovního ruchu podporují. Naopak zákon prostřednictvím navrhovaných opatření umožní zefektivnit aktivity realizované samosprávnými celky, zpřehlednit a zefektivnit finanční toky na podporu odvětví. Tyto aktivity mohou mít dopad na snížení alokace vynakládané samosprávnými subjekty.

Sociální dopady

Implementace zákona bude mít pozitivní vliv na rozšíření možnosti cestování znevýhodněných skupin v ČR, omezení sezónních výkyvů cestovního ruchu a udržení zaměstnanosti.

Dopady na spotřebitele

Zákon přispěje ke kultivaci podnikatelského prostředí v cestovním ruchu a podpoří zavedení a vytvoření zákaznicky orientovaných nabídek trávení dovolených v destinacích ČR.

Součástí zákona je podpora Českého systému kvality služeb, který přispěje ke zvýšení kvality poskytovaných služeb v České republice.

Dopady na životní prostředí

Součástí opatření vyplývajících ze zákona bude v destinacích realizovat návštěvnický management (sledování a usměrňování toku návštěvníků, rozproštění návštěvnosti mimo exponované celky) a kontrola dopadu cestovního ruchu na přírodní potenciál.

Zavedení regulace v cestovním ruchu je opatřením Koncepce. Koncepce byla posouzena z hlediska vlivů na životní prostředí (tzv. SEA). Souhlasné stanovisko ke Koncepci bylo vydáno MŽP dne 26. 9. 2006.

2.4. Implementace a vynucování

MMR zajistí přípravu zákona o podpoře rozvoje cestovního ruchu včetně navazujících vyhlášek, vydání metodických pokynů k vytvořenému zákonu, ve spolupráci s ostatními orgány a organizacemi státní správy a krajské samosprávy zajistí informační a školící kampaň k vytvořenému zákonu a zajistí nezbytnou aktualizaci všech informačních zdrojů.

MMR bude poskytovat metodickou podporu DMO na národní a krajské úrovni, zástupcům profesních a odborných asociací, případně dalším subjektům z oblasti cestovního ruchu v souvislosti se zavedením zákona o podpoře rozvoje cestovního ruchu. MMR bude po kontrole splnění podmínek vzniku DMO (splnění podmínek a kritérií pro vznik, např. předložení povinných dokumentů, ustanovení poradních skupin a splnění dalších povinností stanovených zákonem) registrovat krajské a oblastní DMO zapojené do systému organizace a financování cestovního ruchu. Na základě této registrace mohou DMO získat příspěvek ze státního rozpočtu na podporu své činnosti.

Odpovědnost za implementaci politiky cestovního ruchu i nadále bude na MMR. Výkon dohledu nad plněním aktivit vyplývajících ze zákona o podpoře rozvoje cestovního ruchu bude mít Odbor cestovního ruchu MMR.

MMR bude kontrolovat plnění podmínek pro vznik krajské DMO, naplnění kritérií pro vznik oblastní DMO (včetně předloženého stanoviska kraje ke vzniku oblastní DMO) a kontrolu implementace aktivit vyplývajících ze zákona o podpoře rozvoje cestovního ruchu.

2.5. Přezkum účinnosti a sankce

Účinnost zákona o podpoře rozvoje cestovního ruchu lze v praxi ověřit běžnými metodami správní kontroly a dozoru a pravidelným vyhodnocováním základních ukazatelů, kterými mohou být např.:

- existence a míra naplňování strategie udržitelného rozvoje cestovního ruchu,
- existence a naplňování Střednědobé marketingové strategie,
- existence systému monitorování stavu, vývoje a efektů cestovního ruchu dané destinace,
- efekty realizovaných propagačních aktivit (marketingové výdaje na jeden příjezd, OTS, OTH, CPT, konverzní poměry)³ a jejich soulad s platnou strategií,

Kontrolou u národní, krajské a oblastní DMO je pověřeno MMR, v případě totožnosti nebo výrazného územního překryvu turistické oblasti s územím národního parku (příp. chráněné krajinné oblasti) ve spolupráci s Ministerstvem životního prostředí.

Přidělení státního příspěvku je závislé na splnění podmínek vyplývajících ze zákona o podpoře rozvoje cestovního ruchu. Pokud by DMO dané podmínky nesplnila, na státní příspěvek nemá nárok.

Pokud MMR v průběhu kontroly zjistí, že DMO nesplnila podmínky zákona o podpoře rozvoje cestovního ruchu, případně prostředky státního rozpočtu budou vynaloženy v rozporu s 3E, zahájí řízení o odejmutí státního příspěvku, vrácení části státního příspěvku, či jeho snížení v dalších letech.

Veřejnosprávní kontrola bude realizovaná ve smyslu zákona č. 320/2001 Sb., o finanční kontrole ve veřejné správě a o změně některých zákonů (zákon o finanční kontrole), ve znění pozdějších předpisů.

³ OTS – opportunity to see, OTH – opportunity to hear, CPT – cost per thousand

2.6. Konzultace

Návrh věcného záměru zákona je pravidelně projednáván se všemi partnery v oblasti cestovního ruchu (samospráva, DMO, sdružení podnikatelů, vysoké školy), v roce 2010 návrh věcného záměru zákona o podpoře rozvoje prošel vnějším připomínkovým řízením a počátkem roku 2012 byl projednáván na Komisi RIA. Výstupem projednání návrhu na Komisi RIA byl požadavek na změnu názvu předkládaného materiálu (původní název návrh zákona o podpoře a rozvoji cestovního ruchu) a rozšířit argumentaci potřeby zákona a jeho dopadů.

Přepracovaná verze návrhu věcného záměru zákona o podpoře rozvoje cestovního ruchu byla konzultována s garanty nové Koncepce státní politiky cestovního ruchu, zpracovateli Marketingové strategie, Asociací krajů ČR, Komisí Rady Asociace krajů ČR pro cestovní ruch, Podvýborem PSP ČR pro cestovní ruch a nově ustanovenou Pracovní skupinou k zákonu o cestovním ruchu, kterou kromě zástupců MMR a agentury CzechTourism tvořili zástupci Sdružení vědeckých expertů v cestovním ruchu, vysokých škol, společností destinačního managementu (DMO) a zahraniční expert. Jednání této pracovní skupiny proběhly v průběhu října a listopadu.

2.7. Zdroje dat

Pro zpracování tohoto materiálu byly využity následující zdroje:

- statistická data ČSÚ a ČNB,
- analýza Postavení a význam cestovního ruchu v ČR - Přínosy cestovního ruchu pro ČR,
- analýza Návrh způsobů financování podpory cestovního ruchu v ČR,
- Analýza výdajů na cestovní ruch v ČR
- Zpráva o plnění Koncepce státní politiky cestovního ruchu (období 2007-6/2009 a období 7/2009-6/2011),
- výstupy z projednání materiálu na odborných fórech,
- výstupy z pracovních komisí,
- výstupy z vnějšího připomínkového řízení a jednání Komise pro hodnocení dopadů regulace.
- analýzy zpracované pro potřeby vytvoření Českého systému kvality služeb

2.8. Kontakt na zpracovatele

Závěrečnou zprávu zpracoval:

Aleš Hozdecký
Ministerstvo pro místní rozvoj ČR
Odbor cestovního ruchu
Staroměstské náměstí 6
110 15 Praha 1

Pracoviště: Na Příkopě 3
tel.: 234 154 406
e-mail: ales.hozdecky@mmr.cz

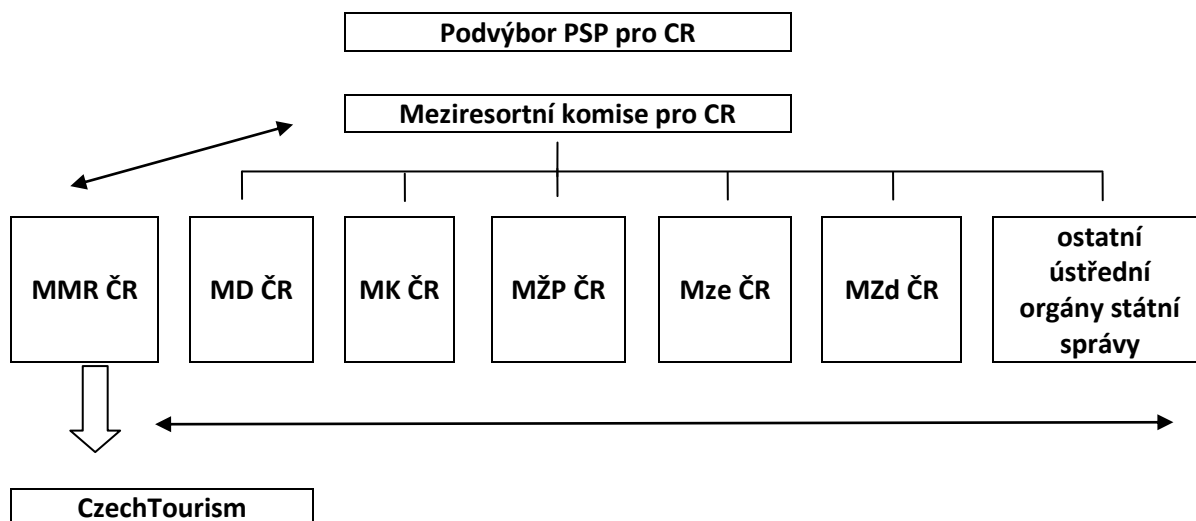
B) Návrh věcného řešení

3. Vytvoření systému organizace cestovního ruchu

3.1. Horizontální systém řízení

- Horizontální systém představuje vztah MMR s ostatními ústředními orgány státní správy (jedná se o vztah mezi rovnocennými partnery)
- Horizontální systém řízení umožňuje zajistit koordinaci tvorby a implementace strategických dokumentů, připravovaných legislativních opatření a sektorových operačních programů s dopadem na politiku cestovního ruchu. Tato koordinace bude zajištěna prostřednictvím vzájemných bilaterálních jednání mezi dotčenými resorty, nebo Podvýboru PSP pro cestovní ruch, případně Meziresortní koordinační komise pro cestovní ruch.
- Ústřední orgány státní správy implementují a vyhodnocují své sektorové strategie v souladu s národními a nadnárodními strategickými dokumenty a jím přidělenými kompetencemi. V případě, že orgány státní správy implementují aktivity s dopadem na rozvoj cestovního ruchu, při jejich implementaci a vyhodnocení se budou kromě přidělených kompetencí, národních a sektorových strategií současně řídit i zákonem o podpoře rozvoje cestovního ruchu a strategickými dokumenty v oblasti cestovního ruchu, tedy aktuální Konceptí státní politiky cestovního ruchu.
- Ústřední orgány státní správy implementují aktivity s dopadem na politiku cestovního ruchu v rámci jimi vykonávaných agend (na implementaci politiky cestovního ruchu na národní úrovni nebudou vyžadovány dodatečné finanční prostředky).

Schéma horizontálního systému řízení



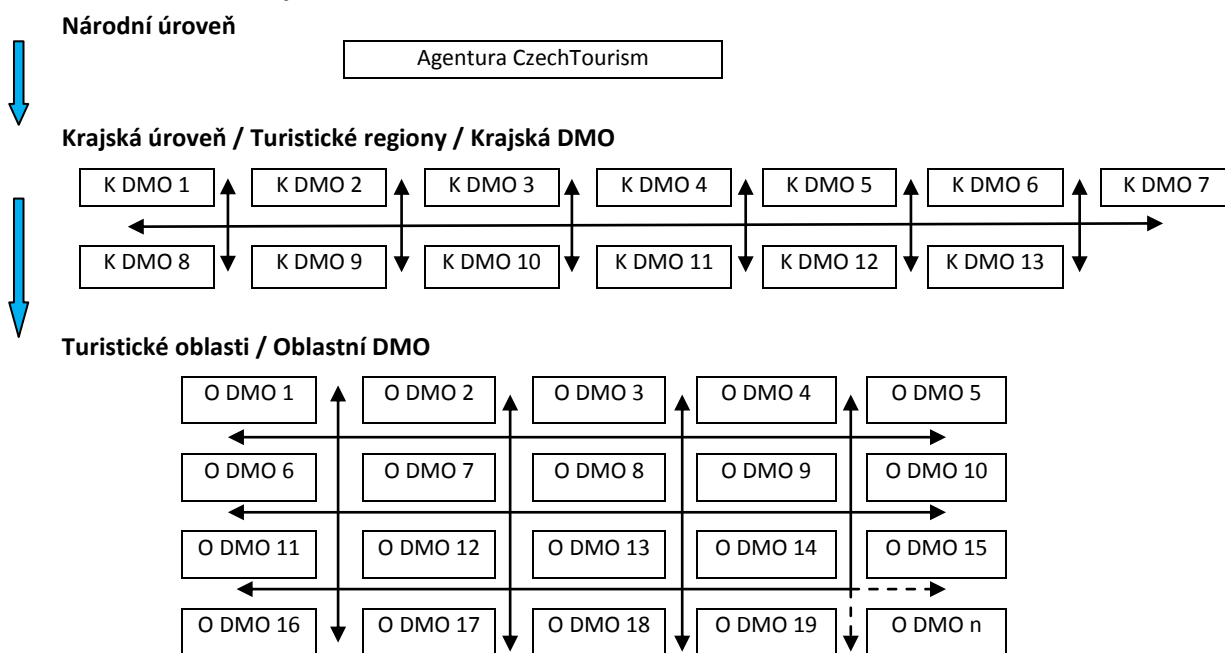
Poznámka:

- 1) agentura CzechTourism, příspěvková organizace MMR ČR, je odpovědná za rozvoj marketingu cestovního ruchu ČR a za propagaci ČR na domácím a zahraničních trzích. CzechTourism představuje národní DMO.

3.2. Vertikální systém řízení

- Vertikální systém řízení představuje vytvoření 3 úrovně organizační struktury, založené na základě hierarchické struktury. Bude tak nastavena platforma pro spolupráci na úrovni MMR – kraj – destinace, respektive vztah mezi agenturou CzechTourism – krajskou DMO a oblastní DMO.
- Vertikální systém řízení představuje nástroj pro vytvoření podmínek pro úkolově-orientovanou formu spolupráce vycházející z principu partnerství veřejného, privátního a neziskového sektoru.
- Vertikální systém řízení umožní stanovení kompetencí a pravomocí klíčových aktérů cestovního ruchu, tj. veřejného sektoru (ministerstvo, kraje), podnikatelského sektoru a samotných DMO. Tím dojde ke koordinaci a provázanosti realizovaných opatření a aktivit.
- Subjekty organizační struktury cestovního ruchu implementují politiku cestovního ruchu v souladu s Konceptí státní politiky cestovního ruchu, zákonem o podpoře rozvoje cestovního ruchu, strategickými dokumenty krajů a oblastí a se zvolenými indikátory a cíli.
- Dojde k vytvoření systému financování, který umožní koordinaci podpory cestovního ruchu a zvýšení efektivity vynakládaných finančních prostředků. Systém financování zároveň umožní podporu destinačních společností (princip vícezdrojového financování – příspěvek ze státního rozpočtu bude podložen spoluúčastí krajů, obcí a podnikatelů). DMO obdrží příspěvek ze státního rozpočtu pouze při splnění kritérií stanovených zákonem.

Schéma vertikálního systému řízení



Poznámka:

- 1) turistický region zaujímá území kraje (na území hlavního města Prahy vznikne pouze oblastní DMO – proto je ve schématu uvedeno pouze 13 regionů)
- 2) schéma je pouze ilustrativní, skutečný počet oblastních DMO bude výsledkem iniciativy regionálních aktérů cestovního ruchu a nastavených kritérií pro vznik DMO dle připravovaného zákona

- 3) Vzhledem ke specifickému postavení hlavního města Prahy, které je zároveň krajem i obcí, nelze v případě hl. m. Prahy aplikovat obdobný systém jako u ostatních krajů – vznik krajské a případně i oblastních DMO. Z těchto důvodů na území hlavního města Prahy vznikne a bude působit pouze oblastní DMO. Magistrát hlavního města Prahy se bude vyjadřovat k jejímu vzniku, kontrolovat její činnost a podílet se na jejím spolufinancování.

4. Vztah administrativních jednotek a jednotek cestovního ruchu

Úroveň řízení cestovního ruchu	Administrativní jednotka	Jednotka cestovního ruchu
1. úroveň (národní)	stát	národní DMO
2. úroveň (regionální)	kraj	krajská DMO
3. úroveň (oblastní)	*	oblastní DMO
4. úroveň (lokální)	obec	místní / lokální DMO

* destinace cestovního ruchu představuje ohraničený geografický celek větší než obec. Svoji velikostí je možné jej přirovnat ke zrušeným okresům. Avšak na rozdíl od okresů byl při tvorbě destinace cestovního ruchu brán v úvahu její potenciál rozvoje cestovního ruchu. Vytvořené destinace zpravidla nerespektují administrativní členění a překračují hranice administrativních celků. Z tohoto důvodu zde není uvedena žádná administrativní jednotka odpovídající území oblastní DMO.

V současné době je vytvořen čtyř a více úroňový systém organizace cestovního ruchu. Jak vyplývá z odůvodnění, uvedeným v analýze RIA, takto vytvořená organizační struktura je neefektivní (neodpovídá potenciálu rozvoje cestovního ruchu v destinacích, požadované komplexností nabídky služeb cestovního ruchu, velikostí poptávky po návštěvě těchto destinací atd.). Navíc jednotlivým subjektům nejsou specifikovány kompetence v oblasti cestovního ruchu a nejsou jim vymezeny činnosti, které v rámci implementace politiky cestovního ruchu mají tyto subjekty vykonávat. Dochází tak ke znásobování realizovaných aktivit, které mají zpravidla protichůdné dopady. Zdroje na realizaci těchto aktivit jsou vynakládány neefektivně. To se následně promítá do poklesu konkurenceschopnosti a výkonnosti nejen těchto destinací, ale i poklesu cestovního ruchu ČR.

Zákon se bude vztahovat pouze na první tři úroňově organizační struktury, čtvrtá úroveň organizace (místní/lokální) nebude zákonem upravena. V případě, že na daném území nevznikne oblastní DMO dle zákona o podpoře rozvoje cestovního ruchu, bude toto území pokryto činností krajské DMO. Pokud oblast nenaplní kritéria daná zákonem, půjde o čtvrtou úroveň řízení. Zavedením zákona nedojde k omezení činnosti této lokální organizace, či jejímu zrušení. Založení a podpora destinace bude i po zavedení zákona patřit do samostatné působnosti krajů i obcí. Zákon nemůže nařídít jejich zrušení. O vzniku, případně transformaci DMO rozhodují její zakladatelé / zřizovatelé. Zákon nemůže zakázat zakladatelům / zřizovatelům založené subjekty i nadále podporovat, avšak ze zákona vyplývá, že pokud DMO nenaplní kritéria daná zákonem (pro zařazení do druhé, respektive třetí úrovně organizace), nebude zařazena do systému financování a neobdrží příspěvek ze státního rozpočtu na svoji činnost a nebude mít nárok na krajský příspěvek.

4.1. Vymezení kompetencí administrativních jednotek

Zákon dále specifikuje kompetence administrativních jednotek, které jim byly dány prostřednictvím krajského zřízení, obecního zřízení a zákona č. 131/2000 Sb., o hlavním městě Praze.

Přijetím zákona nedojde k oslabení samostatné působnosti krajů a obcí na rozvoji cestovního ruchu. Zákon pouze specifikuje činnosti, které kraje a obce mohou na základě své samostatné působnosti v rámci implementace politiky cestovního ruchu realizovat. Kraje i obce budou stanovovat své priority a cíle v oblasti cestovního ruchu, budou zpracovávat své vlastní strategické dokumenty vyplývající ze stanovených priorit a cílů, potřeb a specifík daných regionů. Kraje i obce budou i nadále implementovat politiku cestovního ruchu na území kraje, respektive obce.

Zásadní cíl připravovaného zákona je, aby kraje a obce při stanovování priorit a cílů, případně při tvorbě regionálních strategických dokumentů a jejich následné implementaci vycházely z národních strategických dokumentů a národních priorit rozvoje cestovního ruchu a dále je rozpracovávaly.

Podkladem pro zpracování národních strategických dokumentů cestovního ruchu je zpracování analýzy vývoje cestovního ruchu na národní i regionální úrovni. Při tvorbě této analýzy MMR oslovuje kraje, aby sdělily jejich problémy, potřeby i budoucí priority v oblasti rozvoje cestovního ruchu. Kraje a obce se následně podílí na tvorbě strategických dokumentů formou účasti na pracovních skupinách (prostřednictvím svých zástupců – zástupci krajů, případně zástupci Asociace krajů ČR) a následně se mohou k připravovaným strategickým dokumentům vyjádřit v rámci meziresortního připomínkového řízení.

Proces implementace politiky cestovního ruchu zahrnuje následující aktivity:

- tvorba strategických dokumentů
- zajištění nástrojů implementace strategických dokumentů
- zajištění zdrojů potřebných pro implementaci strategických dokumentů
- implementace politiky cestovního ruchu, respektive implementace aktivit a opatření vyplývajících ze strategických dokumentů
- sledování a vyhodnocování implementace (podklady pro úpravu implementace, úpravu strategických dokumentů a tvorbu nového strategického dokumentu)

4.1.1. Vymezení kompetencí MMR

MMR v rámci implementace národní politiky cestovního ruchu:

- vytváří a implementuje Koncepti státní politiky rozvoje cestovního ruchu,
- realizuje politiku udržitelného rozvoje cestovního ruchu na národní úrovni, zajišťuje provázanost politiky rozvoje cestovního ruchu na všech úrovních
- provádí metodickou a koordinační činnost v oblasti cestovního ruchu,
- spolupracuje s ostatními orgány veřejné správy při zajištění koordinovaného rozvoje cestovního ruchu, prosazuje vytváření podmínek a vazeb mezi sektory za účelem rozvoje cestovního ruchu,
- zpracovává návrhy právních předpisů v oblasti rozvoje a řízení cestovního ruchu,
- vykonává agendu související se zákonem č. 159/1999 Sb., o některých podmínkách podnikání a o výkonu některých činností v oblasti v cestovním ruchu a o změně zákona č. 40/1964 Sb., občanský zákoník, ve znění pozdějších předpisů, a zákona č. 455/1991 Sb., o živnostenském

podnikání (živnostenský zákon), ve znění pozdějších předpisů, ve znění pozdějších předpisů, živnostenským zákonem, zákonem č. 179/2006 Sb., o ověřování a uznávání výsledků dalšího vzdělávání a o změně některých zákonů (zákon o uznávání výsledků dalšího vzdělávání), ve znění pozdějších předpisů, a s nově vytvořeným zákonem o podpoře a řízení cestovního ruchu,

- rozvíjí partnerství veřejné správy, profesních sdružení, nestátní neziskové organizace (NNO), vzdělávacích a výzkumných institucí a odborné veřejnosti za účelem rozvoje udržitelného cestovního ruchu,
- koordinuje a podílí se na realizaci programů udržitelného rozvoje cestovního ruchu,
- spolupracuje na tvorbě a řízení systému statistických dat a zejména Satelitního účtu cestovního ruchu České republiky (zajišťuje systematický monitoring stanovených ukazatelů stavu, vývoje a efektů cestovního ruchu i sledování a vyhodnocování získaných dat),
- sleduje a vyhodnocuje statistická data, na jejich základě společně se zohledněním plnění strategických cílů navrhuje opatření vedoucí k efektivnímu rozvoji cestovního ruchu,
- podporuje vzdělávání pracovníků v cestovním ruchu,
- podporuje vědu a výzkum, vznik výzkumného institutu v oblasti cestovního ruchu, zavádění a využívání informačních a komunikačních technologií (dále jen ICT) a zavádění inovací v oblasti cestovního ruchu,
- plní úkoly vyplývající z členství České republiky v mezinárodních organizacích,
- zabezpečuje mezinárodní spolupráci vyplývající z bilaterálních a multilaterálních smluv,
- je zodpovědné za realizaci Českého systému kvality služeb,
- vytváří a prosazuje jednotné standardy v odvětví cestovního ruchu,
- zřizuje a financuje národní DMO (agenturu CzechTourism)
- spolupracuje s národní DMO na tvorbě marketingové strategie cestovního ruchu ČR, její implementaci a vyhodnocení,
- je odpovědné za provádění zákona o podpoře rozvoje cestovního ruchu, registruje krajské a oblastní DMO, kontroluje naplnění kritérií pro vznik turistické oblasti (včetně předloženého stanoviska kraje ke vzniku oblastní DMO) a existenci povinných dokumentů; je rozhodující orgán v případě řešení sporů vzniklých při implementaci zákona o podpoře rozvoje cestovního ruchu,
- spolufinancuje krajské a oblastní DMO,
- z titulu poskytovatele dotace ukládá sankce krajským a oblastním DMO při nesplnění podmínek pro přidělení finančního příspěvku; při nesplnění kritérií a podmínek vzniku turistické oblasti může odebrat souhlas k existenci a vzniku DMO (nebo snížit či nepřiznat příspěvek na další rok),
- sleduje a vyhodnocuje potenciál území včetně jeho limitů (LAC – limitů přijatelných změn) z hlediska podmínek rozvoje udržitelnosti cestovního ruchu,

4.1.2. Vymezení kompetencí krajů

Kraje implementují krajskou politiku cestovního ruchu (stanovují si cíle, priority, strategie i nástroje implementace). Při sestavování rámce a následné implementaci krajské politiky cestovního ruchu, kraje musí vycházet z národní politiky cestovního ruchu a národních strategických dokumentů, které dále rozvádějí.

Kraj v rámci implementace krajské politiky:

- zpracovává střednědobou strategii udržitelného rozvoje cestovního ruchu kraje, zpracovává analýzu rozvoje infrastruktury s dopadem na rozvoj cestovního ruchu na území kraje a zpracovává analýzu rozvoje cestovního ruchu v citlivých oblastech (CHKO, NP, MPZ, atd.) s využitím pro krajskou a oblastní DMO,
- spolupracuje s MMR v oblasti tvorby, implementace a vyhodnocení implementace Koncepce státní politiky.
- koordinuje a podporuje rozvoj potenciálu cestovního ruchu na území kraje,
- vytváří podmínky a zavádí podpůrné mechanismy pro rozvoj cestovního ruchu s cílem zvýšit konkurenceschopnost a atraktivitu kraje,
- vytváří a realizuje programy podpory cestovního ruchu na úrovni krajů,
- je odpovědný za rozvoj infrastruktury cestovního ruchu na území kraje (plánování, výstavba údržba), financuje, případně spolufinancuje rozvoj infrastruktury cestovního ruchu na území kraje (zdroje SF EU). Rozvoj nadregionální infrastruktury koordinuje s dotčenými kraji, případně i MMR (kraj hradí alikvotní podíl nadregionální infrastruktury spadajícího na území kraje).
- rozvíjí přeshraniční spolupráci v oblasti cestovního ruchu,
- spolupracuje s ostatními kraji České republiky (např. v případě přesahu turistické oblasti přes správní hranice kraje),
- rozvíjí lidské zdroje zejména na úrovni středního školství,
- podílí se na rozvoji Českého systému kvality služeb,
- realizuje monitorovací a analytickou činnost ve spolupráci s Českým statistickým úřadem za účelem sestavení Satelitního účtu cestovního ruchu České republiky (TSA), využívá zjištěných statistických dat k řízení cestovního ruchu na území kraje,
- koordinuje činnost oblastních DMO,
- je prostředníkem mezi MMR a krajskou a oblastní DMO (pokud tato na území nebo na části území vznikne) ve věci naplňování zákona.
- zakládá/spoluzakládá krajskou DMO (na území kraje může vzniknout pouze jedna krajská DMO) coby servisní marketingovou organizaci; v souvislosti s tímto převádí kraj část kompetencí na krajskou DMO (tyto kompetence budou přesně definovány). Kraj musí být členem krajské DMO po celou dobu její činnosti,
- spolupracuje s krajskou DMO při tvorbě krajské marketingové strategie cestovního ruchu, ročního plánu činnosti, tvorbě rozpočtu, vyhodnocení plnění plánu činnosti krajské DMO,
- spolufinancuje, popř. se podílí na financování krajské DMO, případně oblastní organizace pokud působí na území kraje,
- vydává stanovisko kraje ke vzniku oblastní DMO působící na území kraje (stanovisko kraje předává oblastní organizace na MMR spolu s žádostí o registraci a povinnými dokumenty),

- podílí se na financování oblastní/ch DMO (pokud na území kraje existuje/i) působících v rámci kraje (a to i těch, které svou působností hranice kraje překračují),
- pokud se na území kraje vyskytuje národní park, případně jiné celoplošně chráněné území, spolupracuje s jeho správou, resp. zajistí jeho účast v poradní skupině krajské DMO, příp. územně dotčené oblastní DMO,
- pokud na území kraje existují a pracují odborné kulturní instituce a organizace, spolupracuje s nimi, resp. zajistí jejich účast v poradní skupině krajské DMO, příp. územně dotčené oblastní DMO,
- definuje zapojení a formu spolupráce s podnikatelskými subjekty v oblasti podpory udržitelného rozvoje cestovního ruchu na území kraje,

4.1.3. Vymezení kompetencí obcí

Obce implementují politiku cestovního ruchu na lokální úrovni v souladu s nastavením krajské i národní politiky cestovního ruchu (krajské a národní strategické dokumenty), zákonem o podpoře rozvoje cestovního ruchu a v souladu s potenciálem a potřebami obce.

Obec se může podílet na založení a činnosti oblastní DMO. Pokud se obec stane členem oblastní DMO, podílí se na jejím spolufinancování.

Obec v rámci implementace politiky cestovního ruchu:

- iniciuje vznik oblastní DMO při splnění kritérií pro vznik turistické oblasti; obec může být členem pouze jedné turistické oblasti,
- podílí se na financování krajské, potažmo i oblastní DMO (pokud tato vznikne a obec se stane její součástí),
- v součinnosti s krajskými DMO se podílí na tvorbě oblastní marketingové strategie cestovního ruchu, ročního plánu činnosti, tvorbě rozpočtu, vyhodnocení plnění plánu činnosti oblastní DMO (zamezení duplicit v marketingu destinace a rozporu krajské a oblastní strategie rozvoje cestovního ruchu),
- vytváří podmínky a buduje infrastrukturu pro udržitelný rozvoj a řízení cestovního ruchu v rámci své působnosti,
- podílí se na přípravě strategických dokumentů (rozvojové strategie, marketingové plány),
- komunikuje a spolupracuje s podnikatelskými subjekty, resp. jejich profesními sdruženími a neziskovými organizacemi v oblasti podpory udržitelného rozvoje cestovního ruchu,
- koordinuje a podporuje udržitelný rozvoj potenciálu cestovního ruchu na území obce,
- může iniciovat vznik turistických informačních center na svém území a podílet se na jejich financování.

Obec může v rámci své samostatné působnosti zakládat lokální DMO (území obce) jako čtvrtou, případně nižší úroveň řízení, avšak na podporu těchto organizací neobdrží příspěvek ze státního rozpočtu /toto není předmětem navrhované právní úpravy, ale vyplývá ze samostatné působnosti obcí dle zákona č. 128/2000 Sb., o obcích (obecní zřízení), ve znění pozdějších předpisů/.

4.2. Vymezení kompetencí podnikatelů

Podnikatelé jsou nositelé nabídky služeb v destinaci. V zájmu zvýšení konkurenceschopnosti destinace je třeba prohloubit spolupráci podnikatelů s řízením cestovního ruchu v destinaci, respektive umožnit podnikatelům podílet se na vzniku, činnosti a následně i financování destinační společnosti.

- iniciují vznik oblastní DMO při splnění kritérií pro vznik turistické oblasti, podílejí se na jejím fungování,
- formou dobrovolných příspěvků se podílejí na financování krajské nebo oblastní DMO
- podílejí se na tvorbě turistické nabídky – tvorbě produktů cestovního ruchu ve spolupráci s krajskou/oblastní DMO,
- podílí se na přípravě strategických dokumentů (rozvojové strategie, marketingové plány atd.),
- podílejí se na marketingových aktivitách kraje/oblasti (tvorba produktu, propagace, distribuce, participace na monitoringu návštěvnosti destinace, atd.),
- sdružují se v profesních organizacích za účelem účasti v poradních skupinách DMO (může se jednat již o existující regionální pobočku hospodářské komory, či jiné profesní organizace), v případě organizací národní a regionální úrovně budou podnikatelská sféra zastoupena zástupci sdružení podnikatelů
- prostřednictvím profesních organizací se podílí na realizaci Českého systému kvality služeb.

5. Založení a kompetence jednotek cestovního ruchu

5.1. Založení DMO

5.1.1. DMO – založení, řízení

Úroveň řízení cestovního ruchu	Jednotka cestovního ruchu	Administrativní jednotka	Zřizovatel / Zakladatel
1. národní	národní DMO (agentura CzechTourism)	stát	MMR
2. regionální	krajská DMO	kraj	kraj
3. oblastní	oblastní DMO	*	obce, podnikatelé, sdružení podnikatelů, NNO

1. úroveň = stát;

- MMR: zřizuje národní DMO (agenturu CzechTourism)
- MMR kontroluje předložení povinných dokumentů

2. úroveň = kraj;

- krajský úřad: zakládá/spoluzakládá krajskou DMO;
- krajská DMO vzniká v souladu se zákonem o krajích, respektive kraj zakládá krajskou DMO v rámci své samostatné působnosti. Krajská DMO musí působit na celém území kraje. Krajská DMO musí splnit podmínky pro vznik destinace - doložit povinné dokumenty.
- na úrovni kraje může existovat jediná krajská DMO

- MMR po kontrole podmínek vzniku krajské destinace krajskou DMO registruje

3. úroveň = turistická oblast;

- obce, podnikatelské subjekty, NNO působící v cestovním ruchu, příp. správa NP, CHKO, resp. AOPK ČR, či odborné kulturní organizace zakládají oblastní DMO
- oblastní DMO vzniká v případě, že vznikne turistická oblast v souladu se zákonem o podpoře rozvoje cestovního ruchu (splnění kritérií pro vznik oblasti, předložení povinných dokumentů a souhlasu kraje / krajů se vznikem oblasti)
- MMR po kontrole splnění podmínek pro vznik oblastní destinace, oblastní organizaci registruje

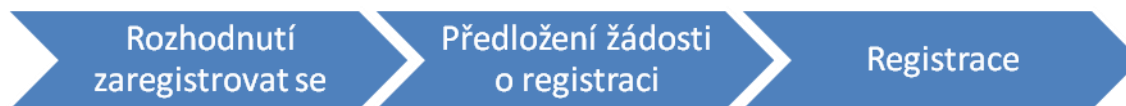
MMR kontroluje činnost národních, krajských i oblastních organizací cestovního ruchu.

Poznámka:

- Zákon stanoví povinná kritéria, na základě kterých může vzniknout turistická oblast (např. počet přenocování za rok – min. 300 tisíc – průměr za posledních 5 let, počet lůžek – min. 2000 lůžek, min. 3 turistická informační centra (TIC) nacházející se na úrovni oblasti, kde je možné, aby byla zřízena jedním či více zřizovateli, počet trvale žijících obyvatel ve výši min. 100 tisíc⁴).
- Území obcí, které nesplní kritéria pro vznik turistické oblasti daná zákonem o podpoře rozvoje cestovního ruchu, případně se nestanou součástí turistické oblasti, budou pokryta aktivitami krajské DMO. Nezapojení obcí do systému podpory a řízení cestovního ruchu nevylučuje obce z možnosti čerpání z dotačních programů financovaných z krajských grantových schémat, případně z fondů EU.
- oblastní DMO nesmí pokrývat totožné území jako krajská DMO (aby nedocházelo ke zdvojování činnosti krajské a oblastní DMO)
- DMO zapojená do systému organizace cestovního ruchu musí být založená za účelem managementu a marketingu destinace.

Proces registrace

Proces registrace je realizován ve třech základních krocích:



a) Krajská DMO

1. Kritéria a podmínky pro registraci:

- rozhodnutí kraje založit krajskou DMO
- krajská DMO vzniká v souladu se zákonem o krajích – respektive kraj zakládá krajskou DMO v rámci své samostatné působnosti. Krajská DMO musí působit na celém území kraje. Nejsou zde kritéria týkající se velikosti území, či výkonnosti cestovního ruchu

⁴ Počet přenocování a kapacity hromadných ubytovacích zařízení budou sledovány ve spolupráci s ČSÚ. Počet TIC a počet lůžek v individuálních zařízeních bude sledovat dotčená DMO (bude uvedeno v analýze území a vyhodnocení potenciálu cestovního ruchu turistické oblasti).

- zakladatelem / spoluzakladatelem krajské DMO musí být kraj, kraj musí být členem krajské DMO po celou dobu její existence
- členy krajské DMO mohou být ostatní subjekty z oblasti cestovního ruchu v kraji (zástupci veřejného, privátního i neziskového sektoru, případně oblastní DMO působící na území kraje)
- na území kraje může působit pouze jedna krajská DMO
- krajská DMO zřídila tzv. Poradní skupinu (předloží seznam členů)
- krajská DMO zpracovala povinně předkládané dokumenty (strategii rozvoje destinace, marketingovou strategii cestovního ruchu, akční plán činnosti, atd.)

2. Předložení žádosti o registraci na MMR

- kontrola žádosti o registraci a naplnění kritérií a podmínek pro registraci; v případě nenaplnění podmínek MMR vrací žádost k dopracování.

3. MMR provede registraci

- registrace DMO do systému organizace a financování cestovního ruchu
- při provedení registrace MMR sdělí krajská DMO maximální výši příspěvku, kterou v daném roce může obdržet.
- registrace je platná po dobu 5 let, po uplynutí této doby se musí krajská DMO znovu zaregistrovat (předložení aktualizované strategie a splnění podmínek pro registraci).

b) Oblastní DMO

1. Kritéria a podmínky pro registraci:

- rozhodnutí o vzniku / založení oblastní DMO
- územní vymezení destinace (dle katastru členských obcí) – logická, geograficky, případně kulturně ohraničená oblast (Krkonosé a Podkrkonosí, Slovácko, atd.)
- kritéria a podmínky pro registraci:
 - oblastní DMO naplňuje výkonnostní kritéria pro vznik (zajištění určitého rozsahu nabídky a poptávky)
 - získání souhlasu krajské DMO se vznikem oblasti
 - kraj / krajská DMO by měla být členem oblastní DMO
 - jednotlivé oblastní DMO se nesmí překrývat, obec může být členem pouze jedné oblastní DMO, dvě oblastní DMO nesmí mít stejný / podobný název (např. Jeseníky Východ, Jeseníky Západ), oblastní DMO zřídila tzv. Poradní skupinu (předloží seznam členů)
 - oblastní DMO zpracovala povinně předkládané dokumenty (strategii rozvoje destinace, marketingovou strategii cestovního ruchu, akční plán činnosti, atd.)

2. Předložení žádosti o registraci na MMR

- kontrola žádosti o registraci a naplnění kritérií a podmínek pro registraci; v případě nenaplnění podmínek MMR vrací žádost k dopracování.

3. MMR provede registraci

- registrace DMO do systému organizace a financování cestovního ruchu
- po provedení registrace MMR a na základě předložených dat ze strategií a plánu činnosti MMR vypočítá maximální výši příspěvku, kterou oblastní DMO v daném roce může obdržet.
- registrace je platná po dobu 5 let, po uplynutí této doby se musí oblastní DMO znovu zaregistrovat (předložení aktualizované strategie a splnění podmínek pro registraci).

Doporučená právní forma:

Zvolená právní forma musí umožnit, aby na 2. a 3. úrovni organizace mohli členy DMO být jak zástupci samosprávy (kraje, obce), zástupci podnikatelů (sdružení podnikatelů - spolky, případně podnikatelé samotní), tak i zástupci NNO působících v destinaci.

Doporučenou právní formou pro DMO na 2. a 3. úrovni je ústav nebo spolek, nicméně ani jiná právní forma není vyloučena.

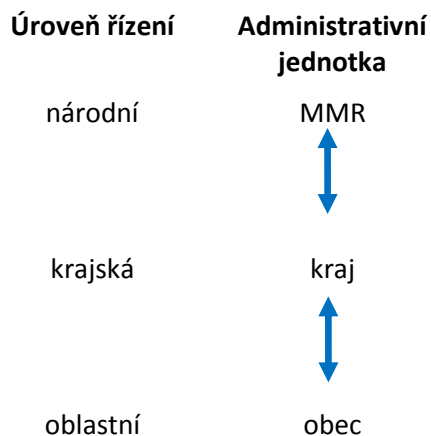
Poznámka:

- registrace DMO u MMR se týká přihlášení DMO do systému organizace a financování cestovního ruchu, které následně opravňuje DMO získat příspěvek ze státního a krajského rozpočtu na svoji činnost.
- registrace DMO u MMR nenahrazuje registraci NNO na MV.
- do systému organizace cestovního ruchu se může zapojit DMO mající právní osobnost

5.1.2. Řízení organizací cestovního ruchu

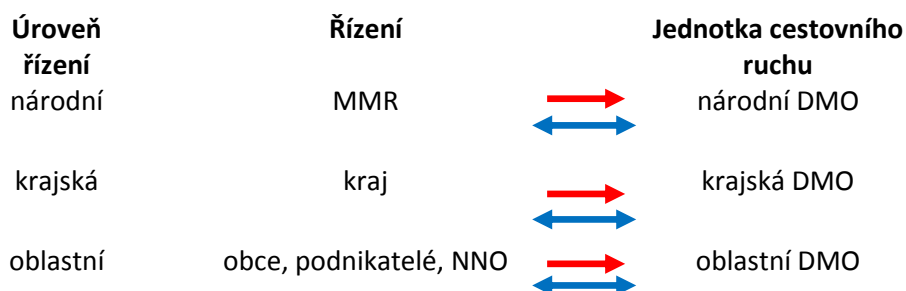
a) vztah administrativních jednotek

- vztah mezi administrativními jednotkami je založen na bázi koordinace, spolupráce a výměny informací (tento vztah vyplývá ze samostatné působnosti krajů a obcí)
- kraje a obce se při výkonu implementace cestovního ruchu budou řídit národními strategickými dokumenty v oblasti cestovního ruchu a zákonem o podpoře rozvoje cestovního ruchu.

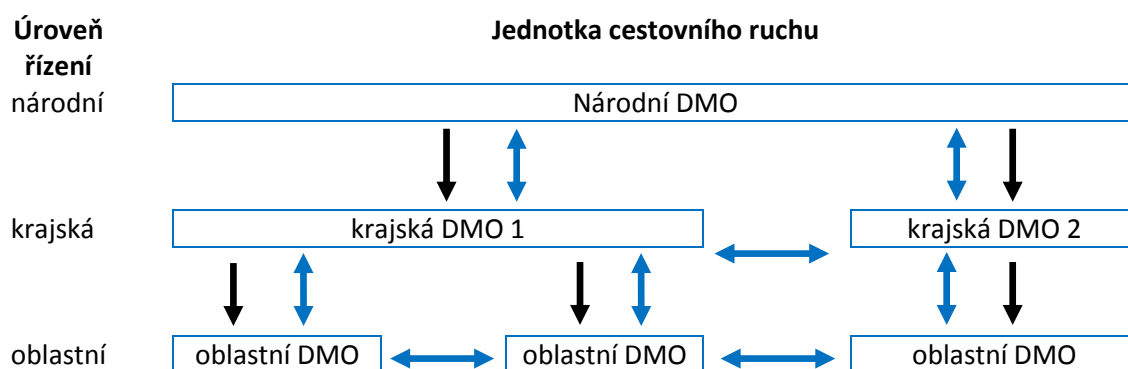


b) vztah DMO

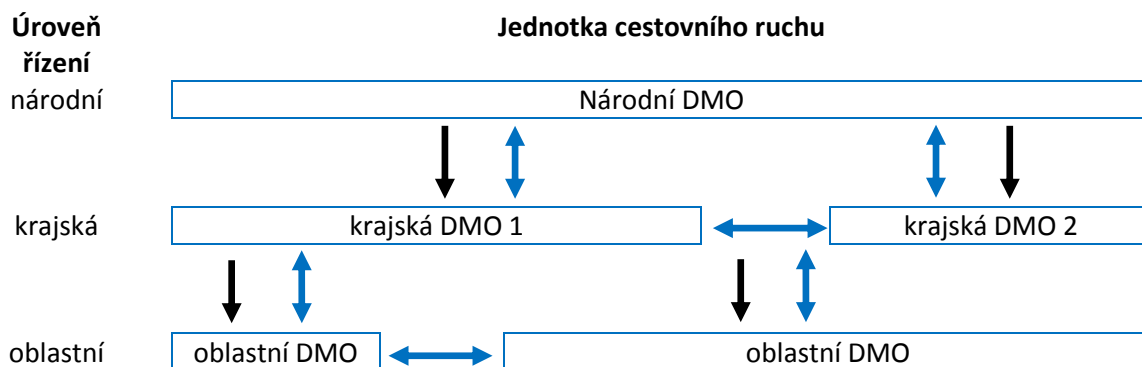
- za řízení DMO je odpovědný její zakladatel / zřizovatel
- v rámci vertikálního systému organizace cestovního ruchu vznikají vztahy nadřízenosti a podřízenosti DMO na jednotlivých úrovních řízení (vztahy a kompetence DMO budou dány zákonem o podpoře rozvoje cestovního ruchu)
- v rámci konkrétní úrovně mohou vznikat vertikální vztahy na bázi koordinace, spolupráce a výměny informací mezi jednotlivými organizacemi.

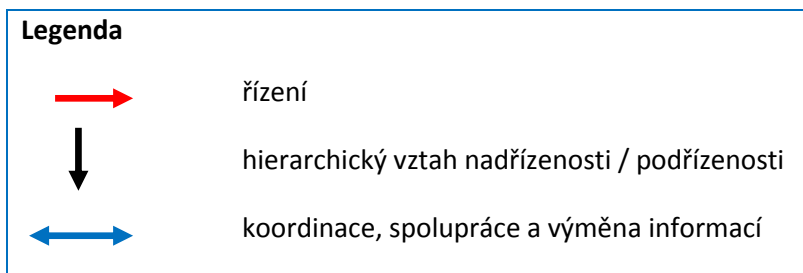


Oblastní DMO nepřesahující území kraje



Oblastní DMO přesahující administrativní území





V případě, že oblast cestovního ruchu přesahuje administrativní území, respektive území kraje k jejímu vzniku se musí vyjádřit všechny dotčené kraje. Pokud oblast cestovního ruchu naplňuje kritéria pro vznik destinace, činnost i zaměření destinace je v souladu s potřebami rozvoje cestovního ruchu kraje vycházejících z krajských strategických dokumentů, kraje by neměli bránit vydání souhlasného stanoviska kraje ke vzniku destinace.

Vzniku oblasti cestovního ruchu přesahující území kraje předchází smlouva mezi kraji, která upravuje kompetence krajů na řízení oblasti, podíl krajů na spolufinancování destinační společnosti a členství zástupců kraje / krajské DMO v oblastní DMO.

c) Poradní skupiny

Zákon ukládá povinnost národní, krajské a oblastní DMO ustanovit poradní skupiny, poradní skupiny umožní rozvoj partnerství subjektů cestovního ruchu v destinaci a zapojení většího počtu subjektů do činnosti DMO, než jen samotných členů DMO. Poradní skupiny musí být tvořeny zástupci:

- na národní úrovni budou zastoupeny: ministerstva (pro místní rozvoj, životního prostředí, kultury, zemědělství), kraje (tyto mohou být v jednotlivých případech zastoupené krajskou organizací cestovního ruchu), profesní sdružení, asociace s celostátní působností/v tomto případě se jedná o Celostátní kolegium cestovního ruchu modifikované pro potřeby zákona,
- na krajské úrovni: zástupci kraje, zástupci správ NP a CHKO (resp. AOPK ČR), zástupci odborných kulturních organizací, oblastní/ch organizace/í cestovního ruchu, profesní/ch sdružení s celokrajskou působností,
- na oblastní úrovni: obce, podnikatelé, sdružení podnikatelů (regionální hospodářská komora, regionální pobočky profesních sdružení - pokud v daném regionu existují), zástupci odborných kulturních organizací, zástupci krajské/ých organizace/í cestovního ruchu, příp. NNO působících v cestovním ruchu, zástupci správ NP a CHKO (resp. AOPK ČR).

Účelem vzniku poradních skupin je zajištění propojení a koordinace aktivit realizovaných v oblasti rozvoje cestovního ruchu (tvorba plánů činnosti, návrh rozpočtu, spoluúčast na tvorbě marketingových strategií apod.), bude se jednat o komunikační platformu, v níž budou zastoupeny všechny dotčené skupiny na jednotlivých úrovních řízení cestovního ruchu, zároveň půjde o poradní orgán pro vedení DMO na dané úrovni. Budou stanovena jasná pravidla pro nominaci/jmenování členů poradních skupin.

5.1.3. Povinné dokumenty

Dokumenty, kterými musejí všechny úrovně řízení cestovního ruchu disponovat (struktura a rozsah dokumentů budou definovány v prováděcí vyhlášce):

- strategie udržitelného rozvoje cestovního ruchu,
- návrh marketingových opatření včetně strategie propagace (marketingová strategie cestovního ruchu),
- plán činnosti na kalendářní rok (marketingový plán na rok),
- rozpočet na kalendářní rok včetně zdrojů,
- monitorovací systém sledování stanovených ukazatelů vývoje cestovního ruchu.

Strategické dokumenty musí být v souladu s Konceptí státní politiky cestovního ruchu a se Strategickým rámcem udržitelného rozvoje České republiky. Strategické dokumenty organizací cestovního ruchu na nižší úrovni řízení cestovního ruchu musí být v souladu se strategickými dokumenty vyšších úrovní řízení. Přehled povinných dokumentů je uveden v příloze č. 11.1.

5.2. Kompetence a aktivity DMO

5.2.1. Kompetence DMO

DMO vzniklé podle nyní připravovaného zákona o podpoře rozvoje cestovního ruchu realizují prvky marketingového řízení a marketingové aktivity za účelem propagace jimi spravované destinace. Název destinace cestovního ruchu respektuje marketingové požadavky, je snadno zapamatovatelný i pro zahraniční návštěvníky. Název destinace je unikátní, dvě turistické oblasti nemohou nést stejný / podobný název.

1. úroveň = národní DMO

- realizuje marketingové aktivity na základě aktuální Koncepce státní politiky cestovního ruchu a marketingové strategie,
- propaguje Českou republiku na zahraničním i domácím trhu,
- komunikuje a spolupracuje s krajskými DMO, profesními organizacemi a asociacemi,
- propaguje značku Českého systému kvality cestovního ruchu na národní úrovni a zapracovává ji do celkové propagace země,
- vytváří, realizuje a řídí národní a mezinárodní produkty cestovního ruchu České republiky.

2. úroveň = krajská DMO

- koordinuje a řídí rozvoj cestovního ruchu na úrovni kraje,
- propaguje kraj a oblasti na domácím trhu,
- propaguje kraj a oblasti zpravidla na předem definovaných zahraničních cílových trzích ve spolupráci s národní organizací cestovního ruchu,
- realizuje aktivity vyplývající z krajské strategie udržitelného rozvoje cestovního ruchu a marketingové koncepce,
- vytváří, realizuje a řídí marketingovou strategii cestovního ruchu kraje, kterou schvaluje zastupitelstvo kraje,
- krajská DMO se musí zaregistrovat na MMR,
- je v rámci zákona spolupracujícím subjektem národní DMO,

- ve spolupráci s oblastními DMO zabezpečuje rozvoj cestovního ruchu na úrovni kraje, podporuje rozšiřování konkurenceschopné nabídky, využívá historického, kulturního a přírodního dědictví a místních tradic k tvorbě produktů cestovního ruchu v souladu s principy udržitelného rozvoje,
- vytváří, realizuje a řídí regionální, nadregionální i mezinárodní produkty cestovního ruchu,
- koordinuje a metodicky řídí činnost turistických informačních center ve spolupráci s profesní organizací, v případě, že na území kraje existuje oblastní DMO, převádí tuto kompetenci na ni,
- komunikuje a spolupracuje s turistickými oblastmi, s podnikateli prostřednictvím profesních organizací,
- propaguje značku Českého systému kvality služeb,
- podporuje informovanost a vzdělanost pracovníků v cestovním ruchu,
- provádí povinný monitoring rozvoje kraje a jeho jednotlivých turistických oblastí v podobě naplňování strategie udržitelného rozvoje, monitoringu stavu potenciálu cestovního ruchu na svém území (v konceptu udržitelného rozvoje) a plnění kritérií stanovených pro vymezení turistické oblasti; při sběru relevantních dat spolupracuje s ČSÚ,
- vyjadřuje se/připomínkuje projektové záměry vztahující se k danému území z pohledu zájmů a dopadů na rozvoj cestovního ruchu.
- uzavírá partnerství se subjekty typu MAS, RRA, apod. za účelem podpory rozvoje infrastruktury v regionech.⁵

3. úroveň = oblastní DMO

- rozvíjí cestovní ruch na úrovni oblasti, podporuje rozšiřování konkurenceschopné nabídky oblastního a lokálního charakteru, využívá historického, kulturního a přírodního dědictví a místních tradic v souladu s principy udržitelného rozvoje,
- je v rámci zákona spolupracujícím subjektem krajské DMO,
- propaguje oblast na předem definovaných cílových trzích,
- koordinuje činnost turistických informačních center na svém území ve spolupráci s profesní organizací,
- komunikuje a spolupracuje s podnikateli, podporuje roli podnikatelů činných v cestovním ruchu,
- podporuje informovanost a vzdělanost pracovníků v cestovním ruchu,
- provádí povinný monitoring stavu, vývoje a dopadu cestovního ruchu oblasti a při sběru relevantních dat spolupracuje s ČSÚ,

⁵ Subjekty typu Místní akční skupina (MAS) a Regionální rozvojová agentura (RRA) jsou primárně zřízeny na podporu rozvoje infrastruktury v regionech a získávají prostředky na svoji činnost ze SF EU a EAFRD. V případě územního překrytu destinace a MAS, může oblastní DMO prostřednictvím spolupráce s MAS působit na rozvoj infrastruktury cestovního ruchu, který je potřebný pro rozvoj destinace. DMO jako taková nemá na podporu infrastruktury kompetence a zdroje (DMO není vlastníkem infrastruktury, neposkytuje granty, nemá prostředky na podporu rozvoje infrastruktury), zajišťuje rozvoj infrastruktury pouze metodicky (analýzy investičních příležitostí, monitoring návštěvnosti, atd.).

- po splnění kritérií pro vznik turistické oblasti je oblastní DMO spravující vzniklou turistickou oblast povinna se zaregistrovat na MMR, s žádostí o registraci oblastní DMO na MMR předkládá stanovisko kraje/krajů ke vzniku oblastní DMO na území kraje,
- vytváří a realizuje regionální produkty cestovního ruchu, participuje na tvorbě nadregionálních produktů cestovního ruchu,
- podporuje výchovu místních obyvatel v oblasti cestovního ruchu – přínosy cestovního ruchu pro místní obyvatelstvo – záruka udržitelného rozvoje cestovního ruchu,
- spolupracuje s krajskou\krajskými DMO,
- spolupracuje s centrem šetrné turistiky, které zajišťuje udržitelnost cestovního ruchu v chráněných územích, pokud je v daném kraji zřízeno,
- vyjadřuje se/připomínkuje projektové záměry vztahující se k danému území z pohledu zájmů a dopadů na rozvoj cestovního ruchu.
- uzavírá partnerství se subjekty typu MAS, RRA, apod. za účelem podpory rozvoje infrastruktury v regionech.

Podrobnější přehled kompetencí jednotlivých úrovní DMO viz příloha č. 11.2 Přehled rozdělení kompetencí.

5.2.2. Aktivity realizované DMO

Úkolem destinačních společností je rozvíjet cestovní ruch v destinaci, zjišťovat trendy vývoje poptávky a nabídky v cestovním ruchu, sestavovat komplexní produkt cestovního ruchu, sledovat životní cyklus produktu a upravovat produkt dle jednotlivých fází jeho cyklu, zajišťovat propagaci produktů, volit zdrojové trhy – zajišťovat úpravu produktů a propagace dle potřeb jednotlivých trhů, sledovat vývoj cestovního ruchu v destinaci, měřit úspěšnost realizovaných opatření, realizovat návštěvnický management – minimalizovat dopady cestovního ruchu na kulturně – historické a přírodní dědictví destinace, rezidenty a destinaci samotnou.

Destinační společnosti se dále podílí ve spolupráci s ČSÚ na získávání, respektive aktualizaci statistických dat v oblasti cestovního ruchu. Statistická data budou pravidelně sledována na území: státu, kraje, turistické oblasti (v souladu se zákonem o státní statistické službě a z něj vyplývající ochraně individuálních údajů).

Výčet aktivit realizovaných DMO

- spolupráce na tvorbě koncepce rozvoje infrastruktury v regionech
- tvorba / správa infrastruktury v kompetenci DMO (informační/rezervační portál, atd.)
- marketing a tvorba produktů cestovního ruchu
- podpora TIC a organizací cestovního ruchu
- výzkumy a statistiky cestovního ruchu
- vzdělávání, rekvalifikace
- zvýšení kvality služeb, podpora konkurenceschopnosti
- zavádění ICT
- spolupráce se složkami IZS sídlícími v destinaci, případně HS ČR.

6. Systém financování cestovního ruchu

6.1. Zefektivnění podpory cestovního ruchu

DMO na regionální úrovni (krajů a regionálních oblastí) představují významný faktor rozvoje regionů a podpory podnikání v daných oblastech. Aby bylo možné využít potenciál těchto organizací, je nutné umožnit jejich dlouhodobý a koncepční rozvoj. V současné době tyto organizace nedostávají přímou finanční podporu, ale jsou prakticky 100 % závislé na financování prostřednictvím grantových a dotačních schémat. Probíhá zde soutěž mezi jednotlivými projekty destinačních společností. Vzhledem k omezené alokaci finančních prostředků a nekoordinovanému čerpání podpory cestovního ruchu v rámci implementace jednotlivých operačních programů, je zřejmé, že ne všechny destinační společnosti obdrží finanční příspěvek a budou moci realizovat svoji činnost. Dochází tak k omezení podpory podnikání v daných oblastech. Navíc relativně omezená alokace finančních prostředků je překážkou kooperaci a koordinaci jednotlivých projektových záměrů, dochází tak k podpoře izolovaných aktivit. Současně s příchodem nového programového období EU dojde k omezení finanční podpory destinačních společností, které tak nebudou mít prostředky na svoji činnost a zaniknou. To bude mít následně vliv na zhoršení podmínek podnikání v destinacích.

Z těchto důvodů je nutné zefektivnit systém financování DMO, který umožní zajistit stabilitu jejich činnosti. To znamená, že tyto organizace by měly obdržet finanční příspěvek ze státního rozpočtu, který by z části pokrýval jejich činnost a umožnil jim dlouhodobou realizaci podpory cestovního ruchu v destinaci. Příspěvek ze státního rozpočtu bude následně kofinancován z příspěvku krajů, obcí a ostatních subjektů cestovního ruchu.

Příspěvek krajským a regionálním DMO ze státního rozpočtu bude MMR ČR vyplácet formou dotace v souladu se zákonem č. 218/2000 Sb., o rozpočtových pravidlech a o změně některých souvisejících zákonů (rozpočtová pravidla), ve znění pozdějších předpisů. Příspěvek krajským a regionálním DMO z krajských rozpočtů bude vyplácen buď formou dotace v souladu se zákonem č. 250/2000 Sb., o rozpočtových pravidlech územních rozpočtů, ve znění pozdějších předpisů, případně formou členského příspěvku vyplývajícího ze smluvního vztahu mezi krajem a krajskou DMO, respektive krajem a oblastní DMO.

Zaměření podpory cestovního ruchu bude vycházet ze strategických dokumentů v oblasti cestovního ruchu na národní úrovni (primárně Koncepce státní politiky cestovního ruchu a jejich akčních plánů a Marketingové strategie cestovního ruchu ČR) a z jejich prolnutí do regionální úrovně, tedy strategických dokumentů krajů a oblastí cestovního ruchu.

MMR bude participovat na nastavení systému podpory cestovního ruchu, specifikování podporovaných oblastí, zaměření operačních programů a následnému zaměření výzev.

V rámci podpory rozvoje cestovního ruchu by měly být financovány především tyto aktivity:

- marketing a propagace České republiky jako celku a propagace jednotlivých regionů jak v tuzemsku, tak v zahraničí,
- podpora infrastruktury cestovního ruchu,
- přímá podpora cestovního ruchu – pobídky cestovního ruchu dle Koncepcí státní politiky cestovního ruchu vymezených priorit a kritérií,

- zvyšování vzdělanosti / kvalifikace a environmentální osvěty osob působících v cestovním ruchu,
- monitoring hodnotící stav a vývoj cestovního ruchu v území,
- při realizaci aktivit vyplývajících ze zákona o podpoře rozvoje cestovního ruchu nebudou vyžadovány dodatečné příspěvky na realizaci výkonu přenesené působnosti.

6.2. Systém financování DMO

Systém financování DMO na jednotlivých úrovních pracuje se systémem multiplikace finančních prostředků, respektive aktivace vnitřních zdrojů. Před poskytnutím příspěvku ze státního rozpočtu DMO musí prokázat, že disponuje prostředky na spolufinancování, tvořenými primárně členskými prostředky a výdělečnými nástroji. Při vyúčtování dotace DMO prokazuje, že na realizaci aktivit použila dotaci, ale i vlastní finanční prostředky. Dotace budou čerpány prostřednictvím projektů realizovaných jednotlivými DMO, realizované projekty musí být v souladu s Konceptí státní politiky cestovního ruchu, Marketingovou strategií agentury CzechTourism, strategickými dokumenty žadatele, případně strategickými dokumenty krajské DMO (v případě, že žadatelem je oblastní DMO).

V případě, že DMO obdrží příspěvek (dotaci) na podporu rozvoje destinace z veřejných zdrojů ve výši více než 50% z celkové finanční alokace vynaložené na podporu rozvoje destinace (realizaci projektu), naplní definici dotovaného zadavatele a bude povinen postupovat dle zákona o veřejných zakázkách. V případě, že výše příspěvku (dotace) nedosáhne částky více než 50% peněžních prostředků poskytnutých z veřejných zdrojů, bude příjemce příspěvku postupovat dle závazných metodik MMR.

Předpokládáme, že výše příspěvku ze státního rozpočtu, vynaložená na podporu krajských i oblastních DMO v jednom roce, nepřesáhne 200 mil. Kč. Dotace bude rozdělena mezi krajské a oblastní DMO v poměru 40 : 60. Toto rozdělení reflektuje význam oblastí jako cílových destinací (míst navštěvovaných návštěvníky) a krajských organizací, de facto zastřešujících subjektů, kteří zastřešují aktivity oblastí působících na území kraje a případně pokrývají „tzv. bílá místa“, tedy území, které nebude spadat pod žádnou oblastní DMO.

Jednotka cestovního ruchu	Zdroj financování
Národní DMO	<ul style="list-style-type: none"> ▪ příspěvek ze státního rozpočtu (MMR) ▪ dobrovolné příspěvky samosprávy ▪ dobrovolné příspěvky sdružení podnikatelů na národní úrovni, případně podnikatelů samotných ▪ vlastní výtěžné nástroje
Krajská DMO	<ul style="list-style-type: none"> ▪ příspěvek ze státního rozpočtu (MMR) ▪ příspěvek z krajského rozpočtu min. ve výši 50 -100 % poskytnutého příspěvku ze státního rozpočtu* ▪ dobrovolné příspěvky obcí ▪ dobrovolné příspěvky sdružení podnikatelů na úrovni kraje, případně podnikatelů samotných ▪ vlastní výtěžné nástroje
Oblastní DMO	<ul style="list-style-type: none"> ▪ příspěvek ze státního rozpočtu (MMR) ▪ příspěvek z krajského rozpočtu, na jehož území se oblast vyskytuje ▪ příspěvek obcí, které jsou členy destinace ▪ dobrovolný příspěvek ostatních obcí ▪ dobrovolný příspěvek podnikatelů působících v destinaci ▪ vlastní výtěžné nástroje <p>(příspěvky kraje, obcí, podnikatelů a výtěžné nástroje musí dohromady tvořit 50-100 % příspěvku ze státního rozpočtu*)</p>

* bude upraveno prováděcí vyhláškou k zákonu o podpoře rozvoje cestovního ruchu vydanou MMR

6.3. Podpora DMO

Metodika výpočtu příspěvku

- **Krajská DMO**

Metodika výpočtu příspěvku ze státního rozpočtu krajským DMO			
Složení příspěvku	Koeficient RUD pro jednotlivé kraje	Koeficient RUD pro jednotlivé obce	Intenzita cestovního ruchu
Stanovení koeficientu	zákon č. 243/2000 Sb. příloha 1	zákon č. 243/2000 Sb. příloha 2 a 3	počet přenocování na počtu obyvatel (ČSÚ)
Ukazatel	koeficient za kraj	součet za všechny obce v kraji	průměr za 5 let
Poměr koeficientů*	30 %	30 %	40 %

RUD = rozpočtové určení daní

* Poměr jednotlivých koeficientů v prvních letech implementace systému financování, po pěti letech se bude poměr koeficientů snižovat ve prospěch intenzity cestovního ruchu.

▪ **Oblastní DMO**

Metodika výpočtu příspěvku ze státního rozpočtu oblastním DMO			
Složení příspěvku	Fixní základ	Koeficient RUD pro jednotlivé obce	Intenzita cestovního ruchu
Stanovení koeficientu	pevná částka pro každou oblastní DMO	zákon č. 243/2000 Sb. příloha 2 a 3	počet přenocování na počtu obyvatel (ČSÚ)
Ukazatel		součet za všechny obce v destinaci	průměr za 5 let za všechny členské obce v destinaci (data na vyžádání)
Poměr koeficientů*	50 %	20 %	30 %

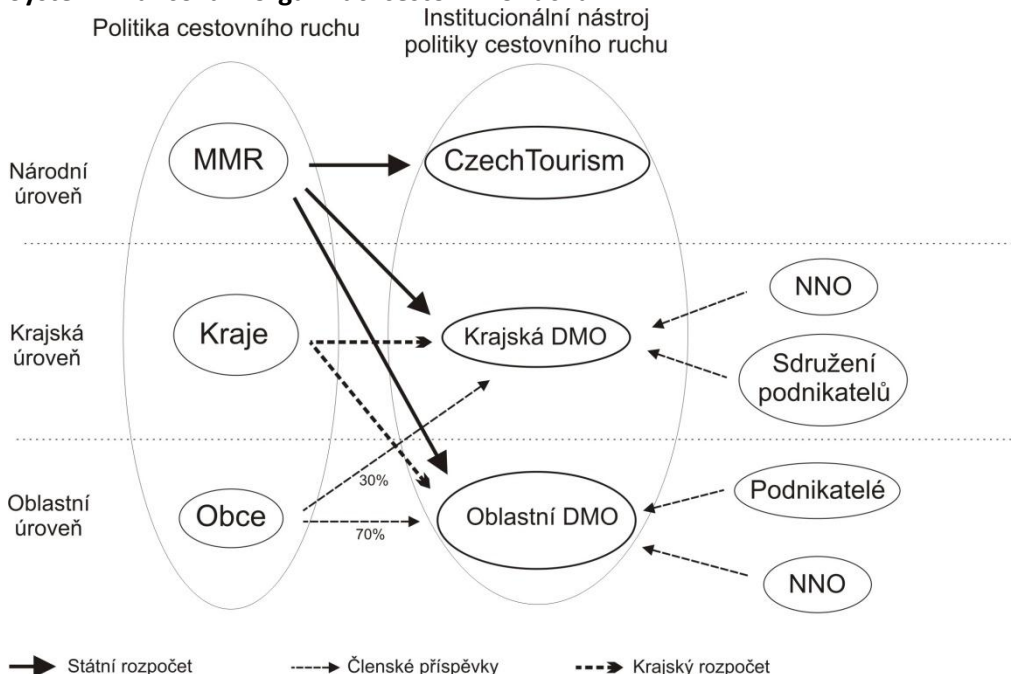
RUD = rozpočtové určení daní

* Poměr jednotlivých koeficientů v prvních letech implementace systému financování, po pěti letech se bude poměr koeficientů snižovat ve prospěch intenzity cestovního ruchu.

Specifické postavení v systému financování zaujímá Hlavní město Praha, Praha je zároveň kraj i město. Vzhledem k tomu, že Praha je nejvýznamnější destinací cestovního ruchu ČR, bude Praha financována jako oblast.

K zajištění rovnoměrného rozvoje oblastí bude maximální výše podpory pro jednu oblast zastropována na 10-20 % celkové výše alokace určené na podporu oblastí. (bude upraveno prováděcí vyhláškou k zákonu o podpoře rozvoje cestovního ruchu vydanou MMR)

Systém financování organizací cestovního ruchu



* v případě, že obec je členem / zakladatelem oblastní DMO, případně s oblastní DMO uzavřela smluvní vztah, se již nejedná o dobrovolný, ale povinný příspěvek vyplývající z členství, respektive smlouvy.

Proces poskytnutí dotace

Podmínkou pro zařazení DMO do systému financování je prokázání platné registrace od MMR; nezaregistrované DMO nebudou mít nárok na příspěvek ze státního rozpočtu.

Proces financování krajské a oblastní DMO bude stejný.



- 1. Výzva pro podávání žádostí:**
 - MMR vyhlásí výzvu na podávání žádostí o dotaci, výzva bude určena pro všechny zaregistrované DMO.
- 2. Zpracování žádosti:**
 - DMO zpracuje žádost o dotaci formou projektu. Žádost musí být v souladu se strategickými dokumenty i akčním plánem.
 - DMO může v daném roce předložit pouze jednu žádost (v případě, že nedojde k vyčerpání alokace, bude vyhlášena další výzva, do které budou moci DMO opět předložit jednu žádost, takto se bude pokračovat do vyčerpání alokace).
- 3. Podání žádosti na MMR:**
 - MMR kontroluje a vyhodnocuje žádosti.
 - Podporované aktivity musí být v souladu s národními strategickými dokumenty a národním generelem rozvoje cestovního ruchu.
 - MMR může vrátit žádost k dopracování.
- 4. Poskytnutí dotace:**
 - porovnání max. možné výše příspěvku s požadovanou výší příspěvku ze žádosti o dotaci
 - schválení žádosti a vydání rozhodnutí o poskytnutí dotace
 - DMO musí prokázat, že má finanční prostředky na kofinancování – v případě, že DMO nemá prostředky na kofinancování, neobdrží příspěvek ze státního rozpočtu.
 - poskytnutí dotace
- 5. Realizace aktivit vyplývajících ze žádosti o dotaci**
 - dle charakteru jednotlivých aktivit DMO realizuje tyto aktivity na základě vlastní činnosti, případně dodavatelsky v souladu se zákonem č. 137/2006 Sb., o veřejných zakázkách, ve znění pozdějších předpisů (záleží na charakteru realizovaných aktivit).
 - MMR je oprávněno kontrolovat plnění aktivit v průběhu realizace projektu
- 6. Vyhodnocení realizované akce**
 - MMR kontroluje realizaci akce a splnění výstupů a indikátorů akce vyplývajících z rozhodnutí i žádosti.
 - v případě nenaplnění výstupů a indikátorů MMR rozhoduje o udělení sankce, vrácení státního příspěvku, případně snížení limitu pro poskytnutí dotace v dalších letech.

V současné době probíhají práce na zaměření a tvorbě operačních programů financovaných ze zdrojů SF EU. Z uvedených záměrů je zřejmé, že i nadále bude možné čerpat finanční prostředky na rozvoj cestovního ruchu ze SF EU. Předpokladem pro možnost využití prostředků SF EU na podporu cestovního ruchu je schválení povinné kondicionality v této oblasti: odvětvové národní strategie, tedy Koncepce státní politiky cestovního ruchu ČR na období 2014-2020 a Zákona o podpoře rozvoje cestovního ruchu, jako nástrojů zajištění koordinace, koncentrace a efektivity vynaložených prostředků.

7. Soulad navrhovaného řešení s ústavním pořádkem, s mezinárodními smlouvami a předpisy Evropské unie

7.1. Soulad s ústavním pořádkem ČR

Návrh věcného záměru zákona o podpoře a řízení cestovního ruchu je v souladu s ústavním pořádkem České republiky, zejména s čl. 101 a čl. 104 odst. 1 a 2 Ústavy ČR a čl. 27 odst. 1 Listiny základních práv a svobod (usnesení předsednictva ČNR č. 2/1993 Sb.).

Realizací opatření zákona o podpoře a řízení cestovního ruchu nedojde k porušení základních lidských práv a svobod občanů České republiky.

7.2. Soulad s mezinárodními smlouvami, jimiž je Česká republika vázána

Mezinárodní smlouvy, jimiž je Česká republika vázána, ani judikatura Evropského soudu pro lidská práva se na danou oblast upravenou v návrhu věcného záměru zákona nevztahují.

Zavedení systému organizace cestovního ruchu je v souladu s Evropskou chartou místní samosprávy.

7.3. Soulad se závazky vyplývajícími pro Českou republiku z členství v EU

Návrh věcného záměru zákona přímo nezpracovává žádné předpisy EU. Problematika, která je věcným záměrem pokryta (tedy organizace řízení odvětví cestovního ruchu, vztahy mezi jednotlivými úrovněmi řízení a financování tohoto systému) je výlučně v působnosti členských států.

Návrh se dotýká oblasti základních svobod práva EU – zejm. pravidel o volném pohybu služeb (upravená v čl. 56 a násl. SFEU), která plně respektuje. Návrh nijak neomezuje podnikatele, aby přeshraničně poskytovali své služby. Podnikatel z jiného členského státu EU usazený v destinaci se může podílet na založení DMO, činnosti DMO, být členem pracovní skupiny zřízené při DMO, spolupracovat s DMO. Návrh věcného záměru primárně upravuje řízení odvětví cestovního ruchu, vztahy mezi jednotlivými úrovněmi řízení a financování tohoto systému. Podnikatelé jsou zapojováni jen do třetí (jako jednotliví podnikatelé) či druhé úrovně řízení (podnikatelé v rámci sdružení), ve kterých budou prostřednictvím cílených marketingových strategií propagovat turistickou oblast.

Ve vztahu k pravidlům hospodářské soutěže, zejména veřejným podporám věcný záměr nenavrhuje úpravu, která by jakkoliv byla skrytou veřejnou podporou, či by jinak narušovala hospodářskou soutěž, nebo byla neslučitelná s čl. 107 a násl. SFEU. Jak bylo uvedeno výše, věcný záměr má za cíl upravovat oblast organizace cestovního ruchu, respektive zkvalitnit propagaci turistických oblastí v ČR. Podnikatelé, kteří se účastní druhé a třetí úrovně řízení cestovního ruchu, budou ze zákona moci provádět jen takové činnosti, které povedou k propagaci turistické oblasti jako celku, nikoliv k propagaci určité části podnikatelů.

Věcný záměr počítá s tím, že finanční náklady na činnost krajských a oblastních organizací budou hrazeny i z prostředků strukturálních fondů. V tomto směru se organizace mohou přihlásit k výzvám jednotlivých operačních programů, za stejných podmínek jako ostatní žadatelé.

Systém řízení cestovního ruchu a financování politiky rozvoje cestovního ruchu je v pravomoci členských států. Vybrané evropské top destinace cestovního ruchu (Španělsko, Francie, Švýcarsko, Rakousko, Slovensko i Slovinsko) mají vytvořené své národní zákony o cestovním ruchu, které jsou

zaměřené na definování organizační struktury řízení, odpovědností, kompetencí, vazeb a provázanosti jednotlivých organizačních úrovní, financování organizační struktury a realizaci politiky rozvoje cestovního ruchu. Zkušenosti zemí se zaváděním zákona o podpoře a řízení cestovního ruchu a realizací opatření zákona byly využity při tvorbě obdobného zákona v České republice.

8. Promítnutí navrhovaného řešení do právního řádu

8.1. Vydání doprovodné vyhlášky k zákonu o podpoře a rozvoji cestovního ruchu

Ve vyhlášce budou specifikována kritéria pro vznik turistických oblastí, struktura povinných dokumentů, činnosti podporované ze státního rozpočtu a sankce.

8.2. Promítnutí zákona o podpoře rozvoje cestovního ruchu

Vznik nového zákona o cestovním ruchu a následné zavedení organizační struktury řízení cestovního ruchu v ČR bude mít dopad na následující právní předpisy:

Zákon č. 114/1992 Sb., o ochraně přírody a krajiny, ve znění pozdějších předpisů:

v zákoně bude ošetřeno, že v případě totožnosti nebo výrazného územního překryvu území turistické oblasti s územím národního parku, příp. chráněné krajinné oblasti by měla správa daného NP, příp. správa CHKO, resp. Agentura ochrany přírody a krajiny ČR pravomoc podílet se rozhodování o turistické oblasti.

9. Zhodnocení současného stavu a dopadů navrhovaného řešení ve vztahu k ochraně soukromí a osobních údajů

Implementace systému organizace cestovního ruchu nemá dopad na oblast ochrany soukromí a zpracování osobních údajů. Subjekty participující na systému organizace cestovního ruchu se musí řídit platnou právní úpravou ČR, tedy i zákonem č. 101/2000 Sb., o ochraně osobních údajů a změně některých zákonů, ve znění pozdějších předpisů.

Při realizaci marketingových aktivit na podporu rozvoje cestovního ruchu nedochází ke sběru osobních dat. Podkladem pro realizaci marketingových aktivit bývají statistická a marketingová šetření. Sběr, uchování a použití dat probíhá v souladu se zákonem č. 89/1995 Sb., o státní statistické službě ve znění pozdějších předpisů. Výzkumné agentury zabývající se sběrem a zpracováním dat podléhají mezinárodním standardům, respektive Mezinárodnímu kodexu výzkumu trhu a sociálního výzkumu ICC/ESOMAR, české výzkumné agentury jsou sdružené v rámci SIMARu (Sdružení agentur pro výzkum trhu a veřejného mínění), který publikuje vlastní etické a metodické standardy výzkumu trhu a veřejného mínění (tyto standardy vychází z kodexu ICC/ESOMAR) závazné pro členy SIMAR.

10. Zhodnocení korupčních rizik

Předkládaný návrh je zpracován tak, aby došlo k minimalizaci vnějších zásahů do rozvoje cestovního ruchu, politicko-lobystických tlaků i korupci na implementaci systému organizace cestovního ruchu. To vyplývá i ze samotného zaměření zákona na podporu DMO, které představují specializovanou organizaci založenou za účelem managementu a marketingu destinace, která funguje na principu partnerství veřejného, podnikatelského a neziskového sektoru a na neziskové bázi.

Korupční rizika připravované právní úpravy byla posuzována v následujících oblastech:

- definování kritérií pro založení oblastní DMO – tato kritéria byla definována na jednání MMR se zástupci krajských a oblastních organizací cestovního ruchu, zástupci asociace krajů a podnikatelů. Současně nastavené kritéria jsou kompromisem vzešlým z tohoto jednání. Kritéria jsou opřená o veřejně dostupné statistické údaje a o snadno ověřitelná data.
- založení DMO – DMO při založení musí prokázat naplnění kritérií a podmínek pro vznik (předložení povinných dokumentů a dalších náležitostí), MMR ČR po splnění kritérií provede registraci DMO. Vzhledem k tomu, že kritéria budou snadno ověřitelná a prokazatelná, minimalizuje se tak korupční riziko v případě registrace DMO, nenaplnující tato kritéria. Pochybení by vyšlo najevo.
- financování DMO – státní příspěvek DMO bude vypočítán prostřednictvím transparentního modelu, který vychází z ověřitelných dat (koeficient RUD pro kraje i obce, počet obyvatel, intenzita cestovního ruchu v destinaci, atd.), model financování je totožný pro všechny destinace. V souladu se zákonem č. 218/2000 Sb., o rozpočtových pravidlech a o změně některých souvisejících zákonů (rozpočtová pravidla), ve znění pozdějších předpisů a zákonem č. 250/2000 Sb., o rozpočtových pravidlech územních rozpočtů, ve znění pozdějších předpisů dojde ke zveřejnění příjemců dotace v rámci systému organizace cestovního ruchu, výše poskytnuté dotace i informacích o realizovaných projektech – je tak možné zjistit

celkovou výši poskytnutých dotací a poměr dotace na jednotlivé žadatele. Předejde se tak možnosti možného zvýhodnění určitých žadatelů.

- vyhodnocení poskytnuté dotace – žadatel na konci realizace projektu předkládá zprávu o vyhodnocení projektu. Zprávu kontroluje MMR ČR, schválí dotaci, případně zahájí řízení o odnětí dotace (částečném, úplném). Dalšími subjekty oprávněnými kontrolovat vyhodnocení realizovaných projektů jsou finanční úřady, ministerstvo financí ČR a Nejvyšší kontrolní úřad. Dochází tak k minimalizaci možných „opomenutí“ při kontrole vyhodnocení projektů.
- možné nekalé praktiky samotných příjemců dotace nemůže MMR ČR přímo ovlivnit, nástrojem pro zmírnění zneužití dotace jsou transparentně a správně nastavené podmínky poskytnutí dotace a následně realizací průběžných, či závěrečných kontrol u příjemců dotace.

Dle názoru předkladatele, předložená právní úprava bude znamenat významné kroky pro minimalizaci korupčního rizika při implementaci systému organizace a financování cestovního ruchu.

11. Přílohy

11.1. Přehled povinných dokumentů

Subjekt	Název dokumentu	Období (Předložení)
Národní úroveň		
MMR		
Strategický dokument	Koncepce státní politiky cestovního ruchu v ČR	7 let (k 1.1.)
Plán činnosti na rok	Akční plán rozvoje cestovního ruchu	2 roky (do 1.1.)
Monitorovací systém	Zpráva o plnění Koncepce	1 za 2 roky (do 31.3.)
Národní DMO		
Strategický dokument	Marketingová strategie rozvoje CR v České republice	7 let (k 1.1.)
Plán činnosti na rok	Marketingový plán na rok	1 rok (k 1.1.)
Rozpočet na rok	Rozpočet	1 rok (k 1.1.)
Monitorovací systém	Zpráva o plnění Marketingové strategie rozvoje CR	1 za 2 roky (do 30.4.)
Regionální úroveň		
Kraj		
Strategický dokument	Strategie udržitelného rozvoje CR kraje	7 let (k 1.1.)
Monitorovací systém	Zpráva o plnění Strategie udržitelného rozvoje CR kraje	1 za 2 roky (do 30.4.)
Krajská DMO		
Strategický dokument	Marketingová strategie CR kraje	7 let (k 1.1.)
Plán činnosti na rok	Marketingový plán na rok	1 rok (k 1.1.)
Rozpočet na rok	Rozpočet	1 rok (k 1.1.)
Monitorovací systém	Zpráva o plnění marketingové strategie CR kraje	1 za 2 roky (do 30.4.)
Oblastní úroveň		
Oblastní DMO		
Strategický dokument	Marketingová strategie CR oblasti	7 let (k 1.1.)
Plán činnosti na rok	Marketingový plán na rok	1 rok (k 1.1.)
Rozpočet na rok	Rozpočet	1 rok (k 1.1.)
Monitorovací systém	Zpráva o plnění marketingové strategie CR oblasti	1 za 2 roky (do 30.4.)

11.2. Přehled rozdělení kompetencí

Kompetence		Národní úroveň	Krajská úroveň	Oblastní úroveň
Cílové trhy				
	Vybrané vzdálené trhy	Ano	Ne	Ne
	Vybrané evropské trhy	Ano	Ano (s důrazem na nejbližší zdrojové země/regiony)	Ano (ale pouze vybraných DMO; důraz příhraniční regiony)
	Domácí trh	Ano – vybrané aktivity (např. portál Kudy z nudy)	Ano – vybrané aktivity (synergické projekty založené na nosné nabídce z oblastních DMO)	Ano
Marketingové informace				
	Marketingový informační systém (MIS)	Ano – zabezpečuje celkovou architekturu systému	Ano – vkládá data do systému, uživatel systému, vytváří specifické nadstavby systému	Ano – vkládá data, uživatel systému
	Sledování trendů, trhů a inovací	Ano	Ne	Ne
	Šetření poptávky	Ano (hlavně zahraniční trhy, organizuje základní šetření pro domácí trh)	Ano (spolupracuje s národní úrovní na šetření domácího trhu – definuje extenze šetření pro svoji působnost)	Ano – pouze lokální průzkumy
	Sledování konkurence	Ano – zahraniční trhy	Ano – domácí trhy (společně s oblastní DMO)	Ano – domácí trhy (společně s krajskou DMO)
	Monitoring a kontrola	Ano	Ano	Ano
Positioning (umísťování destinace)				
	Branding	Ano - péče o značku Česká republika	Ano – pouze vybrané kraje (nositelé značky přirozeného turistického regionu)	Ano - v rámci tzv. Endorsed Brandingu
	Brand Partnership	Ano – na úrovni komunikace značky CR	Ano – pouze vybrané kraje (nositelé značky přirozeného turistického regionu)	Ano – v případě silného regionálního partnera
Nabídka cestovního ruchu				
	Tvorba produktu CR	Ano – národní produkty CR	Ano – nadstavba produktů oblastních DMO + produkty mimo	Ano - (hlavní důraz, spolupráce s podnikateli a dalšími)

			oblastní DMO	poskytovateli služeb CR)
	Content management (řízení informací o nabídce pro webové a mobilní aplikace)	Ano	Ano	Ne
	Rezervační systémy	Ne	Ano	Ne
	Síťové služby (cyklobusy, lyžařské stopy, atd.)	Ne	Ano – výjimečně	Ano
	Řízení kvality nabídky	Ano (MMR)	Ano – jako aktivní subjekt v českém systému kvality služeb	Ano – jako aktivní subjekt v českém systému kvality služeb
Komunikace				
	Komunikační kampaně	Ano – sofistikované formy komunikace definované marketingovou strategií – důraz na zahraniční trhy	Ano – komunikační mix definovaný marketingovou strategií v závislosti na podmínkách a tržní síle destinace (kraje), spolupracovat s CzT a oblastními DMO	Ano - komunikační mix definovaný marketingovou strategií v závislosti na podmínkách a tržní síle destinace; především na zahraničních trzích koordinovat a spolupracovat s nadřazenými jednotkami organizace CR
	CRM	Ano	Ano	Ne
Distribuce				
	TIC	Ne	Ano – koordinace sítě TIC	Ano
	Globální distribuční systémy	Ano	Ano	Ne
	B2B	Ano	Ano	Ne
	C2C	Ano	Ano/Ne	Ano/Ne

11.3. Přehled deskriptorů a indikátorů cestovního ruchu

Deskriptory a indikátory	měrná jednotka	územní podrobnost	Periodicita šetření
Ekonomický význam cestovního ruchu			
Výše regionálního HDP v celém sektoru cestovního ruchu, resp. zvláště v ubytování a stravování	mil. Kč, %	ČR, kraje	2 roky
Zaměstnanost v celém sektoru cestovního ruchu, resp. zvláště v ubytování a stravování	tis. osob, %	ČR, kraje	2 roky
Podnikatelská aktivita v celém sektoru cestovního ruchu, resp. zvláště v ubytování a stravování	tis. osob, %	ČR, kraje	2 roky
Sezónní šetření turistického podnikatelského klimatu	anketní šetření	MMR, kraje	sezónně
Struktura a výše veřejné podpory cestovního ruchu (z veřejných rozpočtů)	mil. Kč	ČR, kraje	ročně
Ubytovací zařízení cestovního ruchu			
Hromadná ubytovací zařízení celkem	počet a druhová skladba	ČR, kraje, okresy, obce	ročně
Hotely a jim podobná zařízení	počet a druhová skladba	ČR, kraje, okresy, obce	ročně
Lůžka v hromadných ubytovacích zařízeních celkem	počet a druhová skladba	ČR, kraje, okresy, obce	ročně
Hotely a jim podobná zařízení	počet a druhová skladba	ČR, kraje, okresy, obce	ročně
Využití lůžkových kapacit v hromadných ubytovacích zařízeních	v % druhové skladby	ČR, kraje, okresy, obce	pololetně
Objekty individuální rekreace	počet a druhová skladba	ČR, kraje, okresy, obce	5 let

indikátor	Měrná jednotka	Územní podrobnost	Periodicita šetření
Hosté a návštěvnost			
Hosté celkem v hromadných ubytovacích zařízeních	počet v tis.	ČR, kraje, okresy, obce	čtvrtletně
Zahraniční hosté v hromadných ubytovacích zařízeních a jejich geografická struktura	počet v tis., v %	ČR, kraje, okresy, obce	čtvrtletně
Přenocování hostů celkem v hromadných ubytovacích zařízeních	počet v tis.	ČR, kraje, okresy, obce	čtvrtletně
Přenocování zahraničních hostů v hromadných ubytovacích zařízeních a jejich geografická struktura	počet v tis., v %	ČR, kraje, okresy, obce	čtvrtletně
Šetření profilu domácích a zahraniční návštěvnosti (geografická, demografická a psychografická segmentace, hodnocení spokojenosti)	anketní šetření	ČR, kraje, okresy, obce	sezónně

Nejvýznamnější prvky kulturně - historické a přírodní nabídky			
Velkoplošná zvláště chráněná území	rozloha, % z celkové rozlohy	ČR, kraje, okresy, obce	1 x za 3 roky
Památky UNESCO	počet	ČR, kraje, okresy, obce	1 x za 3 roky
Městské památkové rezervace a zóny	počet	ČR, kraje, okresy, obce	1 x za 3 roky
Vesnické památkové rezervace a zóny	počet	ČR, kraje, okresy, obce	1 x za 3 roky
Nejvýznamnější přírodní atraktivity	počet	ČR, kraje, okresy, obce	1 x za 3 roky
Nejvýznamnější kulturně-historické památky	počet a druh	ČR, kraje, okresy, obce	1 x za 3 roky
Nejvýznamnější muzea a galerie	počet	ČR, kraje, okresy, obce	1 x za 3 roky
Nejvýznamnější festivaly (hudební, filmové, divadelní, gastronomické)	počet	ČR, kraje, okresy, obce	1 x za 3 roky
Nejvýznamnější zoologické zahrady	počet	ČR, kraje, okresy, obce	1 x za 3 roky
Sportovně –rekreační a dopravní infrastruktura cestovního ruchu			
Sportovně-rekreační infrastruktura a vybavenost I (vybraná zařízení pro zimní sporty a rekreaci)	počty zařízení	kraj, okres, obec	ročně
Sportovně-rekreační infrastruktura a vybavenost II (vybraná koupací místa, víceúčelová kapacitní sportovní zařízení, aj.)	počty zařízení	kraj, okres, obec	ročně
Lanové dráhy a vleky ve střediscích cestovního ruchu	počet a délka (v km)	kraj, okres, obec	ročně
Sjezdovky a strojově upravované běžecké tratě	počet a délka (v km)	kraj, okres, obec	1 x za 3 roky
Vodní plochy vhodné k realizaci vodních sportů	počet a délka (v km)	kraj, okres, obec	ročně
Vodní toky vhodné k realizaci vodních sportů a vodní turistiky	počet a délka (v km)	kraj, okres, obec	ročně
Vyznačené naučné stezky	počet a délka (v m)	kraj, okres, obec	ročně
Liniové dopravní stavby pro bezmotorovou dopravu, sport a rekreaci (cyklistické stezky, stezky pro in-line bruslení)	počet a délka (v km)	kraj, okres, obec	ročně
Řízení cestovního ruchu			
Existující turistická informační centra a jejich kategorizace	počet + označení kvality	ČR, kraje, okresy, obce	ročně
Místní a regionální turistická sdružení a organizace	počet	ČR, kraje, okresy, obce	ročně
Realizace infrastrukturních projektů cestovního ruchu	počet,	ČR, kraje,	ročně

	mil. Kč	turistické regiony	
<i>Regionalizace a rajonizace cestovního ruchu</i>			
Hlavní formy cestovního ruchu a funkční specializace středisek cestovního ruchu	lůžkové kapacity, počty hostů a přenocování	ČR, kraje, turistické regiony	ročně
Rekreačně - turistická funkce obcí	Rekreačně-turistická lůžka na obyvatele	kraje, turistické regiony, obce	1x za 3 roky
Rekreačně – turistické zatížení území	Rekreačně-turistická lůžka na km ²	kraje, turistické regiony, obce	1x za 3 roky