

**Ministerstvo vnitra - generální ředitelství
Hasičského záchranného sboru České republiky**



MVCRX00RA8F7
prvotní identifikátor

Č.j. MV-108559-1/PO-IZS-2011

Schvaluji:

Jan Kubice
ministr vnitra ČR
podepsáno elektronicky

ÚSTŘEDNÍ POPLACHOVÝ PLÁN INTEGROVANÉHO ZÁCHRANNÉHO SYSTÉMU

**zpracovaný v souladu s § 7 odst. 2 písm. c) a odst. 4 zákona č. 239/2000 Sb.,
o integrovaném záchranném systému a o změně některých zákonů, ve znění pozdějších
předpisů**

Stav k 1. listopadu 2011

Předkládá:

genmjr. Ing. Miroslav Štěpán
generální ředitel HZS ČR
podepsáno elektronicky

ÚSTŘEDNÍ POPLACHOVÝ PLÁN INTEGROVANÉHO ZÁCHRANNÉHO SYSTÉMU

Čl. 1 Použití

- (1) Ústřední poplachový plán integrovaného záchranného systému (dále jen "ústřední poplachový plán") se použije:
 - a) pokud v důsledku mimořádné události, krizové situace nebo bezpečnostní akce nastane potřeba a jsou splněny zákonem stanovené podmínky pro ústřední koordinaci záchranných a likvidačních prací¹,
 - b) jestliže hejtman kraje, starosta obce s rozšířenou působností, ředitel HZS kraje nebo velitel zásahu požádají prostřednictvím operačního a informačního střediska integrovaného záchranného systému kraje o pomoc a o síly a prostředky, kterými nedisponují složky integrovaného záchranného systému (dále jen „složky“) na úrovni kraje pro provedení záchranných a likvidačních prací při mimořádné události řešené samostatně v příslušném kraji.

- (2) Síly a prostředky při ústřední koordinaci záchranných a likvidačních prací povolává a nasazuje Ministerstvo vnitra - generální ředitelství Hasičského záchranného sboru České republiky (dále jen „generální ředitelství“) prostřednictvím svého operačního a informačního střediska²:
 - a) samostatně, jestliže je oprávněnými subjekty požádáno o pomoc a jsou naplněny zákonné podmínky¹,
 - b) na žádost Policie České republiky při bezpečnostních akcích velkého rozsahu, při kterých je nutné zajistit preventivní nebo aktivní spoluúčast jiných složek,
 - c) po dohodě s Ministerstvem zahraničních věcí při vysílání sil a prostředků složek do zahraničí v souladu s příslušnými mezinárodními smlouvami, kterými je Česká republika vázána nebo při zapojování do mezinárodních záchranných operací při poskytování humanitární pomoci do zahraničí,
 - d) na základě úkolů stanovených ministrem vnitra, zejména při činnosti krizového štábu ministra vnitra, jestliže byl aktivován,
 - e) na základě žádosti Ústřední povodňové komise nebo Státní veterinární správy,
 - f) na základě strategie řešení krizové situace projednané Ústředním krizovým štábem.

- (3) Ústřední koordinace záchranných a likvidačních prací je:
 - a) vyžádaná, při které generální ředitelství poskytuje pomoc a povolává a nasazuje síly a prostředky ústředního poplachového plánu při řešení mimořádné události postiženému kraji nebo více krajům, nebo koordinuje vysílání sil a prostředků do zahraničí; nasazené složky se řídí pokyny velitele zásahu na místě mimořádné události nebo starosty obce s rozšířenou působností, jestliže koordinuje záchranné a likvidační práce³ nebo hejtmana kraje, jestliže koordinuje záchranné a likvidační práce nebo vyhlásil stav nebezpečí⁴, nebo velitele jednotky vyslané do zahraničí,
 - b) přímá, při které generální ředitelství řídí přímými pokyny nebo prostřednictvím pokynů hasičským záchranným sborům krajů vybrané složky při přímo řízených záchranných a likvidačních pracích; podmínkou pro její uplatnění je vyhlášení nouzového stavu, stavu ohrožení státu nebo válečného stavu.⁵ Koordinační role a řídicí

§ 7 odst. 3 zákona č. 239/2000 Sb., o integrovaném záchranném systému a o změně některých zákonů, ve znění pozdějších předpisů.

² § 5 odst. 3 písm. a) a § 20 odst. 1 zákona č. 239/2000 Sb.

³ § 4 odst. 6 zákona č. 239/2000 Sb.

⁴ § 4 odst. 8 zákona č. 239/2000 Sb.

pravomoci územních orgánů⁵ tím nejsou dotčeny s výjimkou koordinace těch vybraných složek, které zabezpečují přímo řízené záchranné a likvidační práce.

- (4) Zahájení ústřední koordinace záchranných a likvidačních prací oznamuje operační a informační středisko generálního ředitelství:
 - a) všem operačním a informačním střediskům integrovaného záchranného systému kraje, které zabezpečí předání informace územním orgánům krizového řízení postiženého kraje a dotčeným složkám začleněným v poplachových plánech krajů,
 - b) operačním střediskům, dispečinkům nebo stálým službám základních a ostatních složek, jejichž síly a prostředky jsou zařazeny do ústředního poplachového plánu,
 - c) Ústřednímu krizovému štábu, krizovému štábu ministra vnitra a krizovým štábům ústředních správních úřadů, jestliže byly aktivovány.
- (5) Generální ředitelství může pro oznámení o zahájení ústřední koordinace záchranných a likvidačních prací podle odst. 4 využít hromadné informační prostředky⁶ a to prostřednictvím operačního a informačního střediska. Vzory oznámení o zahájení ústřední koordinace (vyžádané a přímé) záchranných a likvidačních prací pro ústřední, respektive krajskou úroveň jsou součástí operativní dokumentace k ústřednímu poplachovému plánu podle čl. 5.
- (6) Stejným adresátům a způsobem podle odst. 4 a odst. 5 se oznamuje ukončení ústřední koordinace záchranných a likvidačních prací.
- (7) Rozhodnutí o prioritách v nasazení sil a prostředků zahrnutých v ústředním poplachovém plánu při žádostech o pomoc oprávněných subjektů z více krajů je vyhrazeno generálnímu ředitelství. Rovněž výběr záchranných a likvidačních prací, které budou řízeny formou přímé koordinace podle odst. 3 písm. b) a výběr složek, které je budou provádět, je vyhrazen generálnímu ředitelství.
- (8) V případě vyhlášení ústřední koordinace záchranných a likvidačních prací je oprávněno síly a prostředky zařazené do ústředního poplachového plánu povolávat a nasazovat pouze operační a informační středisko generálního ředitelství. Toto se nevztahuje na síly a prostředky HZS krajů zařazené do ústředního poplachového plánu.

Čl. 2

Věcný obsah

- (1) Ústřední poplachový plán obsahuje přehled sil a prostředků základních a ostatních složek včetně jejich počtu a využitelnosti podle druhů mimořádných událostí, které:
 - a) byly vyčleněny a zařazeny do ústředního poplachového plánu základními složkami,
 - b) byly vyčleněny a zařazeny do ústředního poplachového plánu na základě dohod o plánované pomoci na vyžádání⁷ mezi generálním ředitelstvím a orgánem, který řídí ostatní složku, nebo
 - c) byly zařazeny do ústředního poplachového plánu na základě dohod o plánované pomoci na vyžádání mezi generálním ředitelstvím a ostatní složkou.
- (2) Síly a prostředky složek podle odst. 1 jsou zařazeny v ústředním poplachovém plánu a mohou být zařazeny také v poplachovém plánu kraje, na jehož území jsou dislokovány nebo v poplachovém plánu kraje, na jehož území je interními předpisy orgánu, který řídí složku, stanovena územní působnost této složky.

⁵ § 4 odst. 8, § 11 písm. c) a § 13 písm. a) zákona č. 239/2000 Sb.

⁶ § 32 zákona č. 239/2000 Sb.

⁷ § 21 zákona č. 239/2000 Sb.

- (3) Síly a prostředky zařazené v ústředním poplachovém plánu jsou využitelné pro potřeby havarijních plánů krajů nebo vnějších havarijních plánů podle zvláštního předpisu⁸ (dále jen „územní havarijní dokumentace“) pouze za podmínky, že v popisu informačních toků a plánu vyrozumění havarijní dokumentace je povolání těchto sil a prostředků naplánováno cestou operačního a informačního střediska generálního ředitelství.
- (4) Využití sil a prostředků v rámci vzájemné mezikrajské pomoci nebo přeshraniční pomoci podle zvláštního předpisu⁹ je podmíněno souhlasem generálního ředitelství.

Čl. 3

Pravidla pro zařazování a využívání

- (1) Síly a prostředky základních a ostatních složek podle čl. 2 jsou do ústředního poplachového plánu zařazovány zpravidla v ucelených skupinách, sestavách, četách, jednotkách apod. (dále jen „odřady“), které jsou schopny samostatně pod velením svého velitele (vedoucího) vykonávat úkol, pro který jsou v ústředním poplachovém plánu předurčeny.
- (2) Samostatný výkon úkolů odřadů podle odst. 1 je limitován schopností vlastního logistického zabezpečení. V případě, že odřad není logisticky plně soběstačný, je na základě pokynu operačního a informačního střediska generálního ředitelství nasazován jako samostatná organizační součást jiného soběstačného odřadu. Velitel (vedoucí) takto začleněného odřadu je po dobu začlenění podřízen veliteli (vedoucímu) odřadu, do kterého byl začleněn.
- (3) Do odřadů podle odst. 1 mohou být začleněny osoby zabezpečující věcnou pomoc nebo poskytující osobní pomoc, zejména osoby zabezpečující speciální služby. Takové doplnění odřadu vyžaduje u operačního a informačního střediska generálního ředitelství velitel (vedoucí) odřadu po zhodnocení obdrženého úkolu. Generální ředitelství zabezpečuje smluvně předem některé očekávané speciální služby pro potřeby sil a prostředků zařazených do ústředního poplachového plánu. Přehled smluvně zabezpečených speciálních služeb a specialistů je součástí operativní dokumentace ústředního poplachového plánu podle čl. 5.
- (4) Při nasazování odřadů na jedno místo zásahu u mimořádné události se jejich velitelé (vedoucí) hlásí veliteli zásahu a jsou mu podřízeni. Pravidla pro převzetí velení zásahu způsobem stanoveným podle zvláštního předpisu¹⁰ nejsou tímto plánem nijak dotčena.
- (5) Jestliže při ústřední koordinaci záchranných a likvidačních prací má operační a informační středisko generálního ředitelství možnost volby z více obdobně využitelných sil a prostředků, nasazuje přednostně síly a prostředky Hasičského záchranného sboru České republiky (dále jen „hasičské odřady“) nebo doplňuje hasičské odřady nezbytně nutnými silami a prostředky jiných složek IZS a speciálními službami podle odst. 2 a 3.
- (6) Metoda vytváření normovaných typů hasičských odřadů v redukovaném, základním a rozšířeném složení je přílohou č. 2 ústředního poplachového plánu. Příloha č. 2 obsahuje také tabulku s podrobnostmi o schopnostech a složení normovaných hasičských odřadů.
- (7) Schopnosti a typy všech odřadů začleněných v ústředním poplachovém plánu jsou popsány kódy, které odpovídají kódovému označení sil a prostředků používaných

⁸ Přílohy vyhlášky č. 328/2001 Sb. o některých podrobnostech zabezpečení integrovaného záchranného systému, ve znění vyhlášky č. 429/2003 Sb.

⁹ § 10 odst. 2 písm. g) zákona č. 239/2000 Sb. a § 15 písm. c) vyhlášky č. 328/2001 Sb.

¹⁰ § 21 vyhlášky 247/2001 Sb., o organizaci a činnosti jednotek požární ochrany, ve znění vyhlášky č. 226/2005 Sb.

v databázích využívaných pro vzájemnou pomoc mezi zeměmi Severoatlantické aliance a Evropské unie. Přehled kódového označení sil a prostředků a jejich schopností v evropských databázích je přílohou č. 4 ústředního poplachového plánu.

Čl. 4

Spojení na základní a ostatní složky

- (1) Operační a informační středisko generálního ředitelství vede jako operativní dokumentaci k ústřednímu poplachovému plánu výčet spojení na základní a ostatní složky, který není součástí ústředního poplachového plánu. Výčet spojení obsahuje zejména telefonní, radiovou a datovou komunikaci na operační střediska a další místa s trvalou službou a spojení s vedoucími složek, kteří rozhodují o vyslání sil a prostředků.
- (2) Výčet spojení na složky je operačním a informačním střediskem generálního ředitelství průběžně aktualizován a nezveřejňuje se. Je k dispozici i pro potřeby členů krizového štábu ministra vnitra a pro potřeby členů Ústředního krizového štábu na pracovišti operačního a informačního střediska generálního ředitelství.
- (3) Způsob oznamování změn spojení, případně změn disponibility sil a prostředků je u ostatních složek součástí dohod o plánované pomoci na vyžádání. Oznamování změn ve spojení nebo změn akceschopnosti odřadů základních složek je součástí stanovených pravidel komunikace mezi operačním a informačním střediskem generálního ředitelství a operačními středisky základních složek.

Čl. 5

Operativní dokumentace ústředního poplachového plánu

- (1) Operativní dokumentací ústředního poplachového plánu jsou zejména:
 - a) dohody o plánované pomoci na vyžádání,
 - b) přehled předem sjednané věcné a osobní pomoci¹¹ pro potřeby sil a prostředků zařazených do ústředního poplachového plánu, která je smluvně zabezpečena generálním ředitelstvím a není součástí dohod o plánované pomoci na vyžádání,
 - c) pravidla součinnosti a komunikace s operačními středisky základních i ostatních složek,
 - d) výčet spojení na ústřední správní úřady,
 - e) výčet spojení na hejtmany krajů a starosty obcí s rozšířenou působností,
 - f) výčet spojení na základní a ostatní složky IZS a na tajemníky krizových štábů krajů a určených obcí,
 - g) schémata informačních toků.
- (2) Operativní dokumentace ústředního poplachového plánu je přístupná výhradně pracovníkům operačního a informačního střediska generálního ředitelství, pověřeným členům orgánů uvedených v čl. 4 odst. 2 a členům štábu generálního ředitelství.
- (3) Informativní seznam všech subjektů, se kterými byly uzavřeny dohody podle odst. 1 písm. a) s uvedením předmětu dohod, je uveden v příloze č. 3A.
- (4) Informativní seznam vybraných subjektů, se kterými byly uzavřeny jiné dohody než podle odst. 1 písm. a) s uvedením předmětu dohod, je uveden v příloze č. 3B.

¹¹ § 2 písm. g) a h) zákona č. 239/2000 Sb.

Čl. 6

Závěrečná ustanovení

- (1) Generální ředitelství zabezpečí při plánování a organizaci cvičení integrovaného záchranného systému na ústřední úrovni i na úrovni krajů takové scénáře cvičení, aby byl ústřední poplachový plán periodicky prověřován.
- (2) Trvalé změny vzniklé v zařazení sil a prostředků do ústředního poplachového plánu (příloha č. 1) je oprávněno provést generální ředitelství. Za trvalou změnu se nepovažuje časově vymezené nasazení některých odřadů k řešení mimořádných událostí nebo jejich nasazení v zahraničí.
- (3) O aktuálním stavu a podobě ústředního poplachového plánu podává generální ředitelství informaci ministrowi vnitra jedenkrát za dva roky.

**Přehled sil a prostředků složek integrovaného záchranného systému, kterými přímo disponuje
Ministerstvo vnitra-generální ředitelství HZS ČR při ústřední koordinaci záchranných a likvidačních prací**

Obsah

- Tabulka 1. Odřady pro nouzové ubytování**
- Tabulka 2. Odřady pro evakuaci a humanitární pomoc**
- Tabulka 3. Odřady pro pomoc technikou**
- Tabulka 4. Odřady pro zabezpečování sjízdnosti**
- Tabulka 5. Odřady pro terénní a zemní práce**
- Tabulka 6. Odřady pro průzkum a detekci látek CBRN**
- Tabulka 7. Odřady pro dekontaminaci techniky**
- Tabulka 8. Odřady pro dekontaminaci osob**
- Tabulka 9. Zdravotnické odřady**
- Tabulka 10. Veterinární odřady**
- Tabulka 11. Letecké síly a prostředky pro záchranné práce**
- Tabulka 12. Odřady pro záchranné práce na vodě a pod vodní hladinou**
- Tabulka 13. Odřady připravované pro mezinárodní záchranné operace**
- Tabulka 14. Síly a prostředky pro práce v nepřístupném terénu a za ztížených podmínek
(výšky, hloubky, závaly, tunely, práce v nedýchatelném prostředí apod.)**
- Tabulka 15. Odřady k provádění trhacích prací**
- Tabulka 16. Jiné síly a prostředky**
- Tabulka 17. Přehled opěrných bodů Hasičského záchranného sboru ČR a jejich vybavení**

Odřad podle čl. 3 odst. 1 ústředního poplachového plánu integrovaného záchranného systému - ucelená skupina, sestava, četa, jednotka apod., která je schopna samostatně pod velením svého velitele (vedoucího) vykonávat úkol, pro který je předurčena

Tabulka 1. Odřady pro nouzové ubytování

Dislokace- obec kraj	Odřad vyčleňuje Odřad cvičí a zabezpečuje	Název odřadu - kód typu zdroje	Kódy schop- ností	Základní schopnost odřadu- slovní popis	Počty využitelné specializované techniky a zařízení, osob , kapacita	Časová kalkulace pohotovosti k výjezdu
1.	2.	3.	4.	5.	6.	7.
HZS krajů viz tabulka 17. nouzové přežití obyvatelstva	HZS krajů HZS krajů	Nouzové přežití obyvatelstva T/E	502.1 502.4	Kontejner nouzového přežití obyvatelstva	PK-NPO (kontejnery nouzového přežití obyvatelstva) viz tabulka 17. Ve výbavě kontejnerů jsou nafukovací stany dle typu pro 25 až 50 osob.	60 minut
Hlučín Moravskoslezský kraj	MV-GŘ HZS ČR Záchranný útvar HZS ČR 2. záchranná rota	Základna humanitární pomoci T/E	501.6 501.9 502.1 502.4	Převoz materiálu, vybudování základny humanitární pomoci zabezpečení jejího provozu	Materiální základna humanitární pomoci s kapacitou 300 osob, 1xvelitelský automobil 5xT-815 8x8 VVN + 4xPV16-12, 1x BUS C734 – kapacita 40 osob, 1xDVHM 1xT-815 6x6 VVN, 1xEC 30 (60) kW, do 40 osob mimo řidiče	30 resp. 60 min. - v prac. dny mezi 7-16 hod. při výjezdu jednot. techniky s osádkou resp. celé čtyři, jinak do 90 min.
Zbiroh Plzeňský kraj	MV-GŘ HZS ČR Záchranný útvar HZS ČR 3. záchranná rota	Základna humanitární pomoci T/E	501.6 501.9 502.4	Jednotka určená pro stavbu základny humanitární pomoci	1xT-815 8x8 VVN + PV16-12, 1xT-815 8x8 VVN, MINIBUS, osobní automobil, do 11 osob	
Hlučín Moravskoslezský kraj	MV-GŘ HZS ČR Záchranný útvar HZS ČR 1. záchranná rota	Odřad pro zásobování pitnou vodou T/E	503.3	Nouzové zásobování pitnou vodou v těžce dostupném terénu.	T-825 Citra (7000 l) + CPV3 (3000l) 2 osoby	
Hlučín Moravskoslezský kraj	MV-GŘ HZS ČR Záchranný útvar HZS ČR 2. záchranná rota	Odřad pro zabezpečení nouzového stravování T/E	503.1	Zabezpečení nouzového stravování obyvatelstva	2xPOKA (polní kuchyně) - kap. 300 jídel, 1 x AVIA zvedací čelo - nosnost 800kg, 2xpřívěs C 180 (voda) - kap. 1000 l, 1xvelitelský automobil 8 osob	
Zbiroh Plzeňský kraj	MV-GŘ HZS ČR Záchranný útvar HZS ČR 3. záchranná rota	Odřad pro zabezpečení nouzového stravování T/E	503.1	Zabezpečení nouzového stravování obyvatelstva	1xPOKA (polní kuchyně) - kap. 150 jídel, 2xpřívěs C 180 (voda) - kap. 1000 l, 1xT-815 8x8 VVN 7 osob	

Pokračování tabulky 1. Odřady pro nouzové ubytování

Dislokace- obec kraj	Odřad vyčleňuje Odřad cvičí a zabezpečuje	Název odřadu - kód typu zdroje	Kódy schop- ností	Základní schopnost odřadu- slovní popis	Počty využitelné specializované techniky a zařízení, osob , kapacita	Časová kalkulace pohotovosti k výjezdu
1.	2.	3.	4.	5.	6.	7.
Hlučín Moravskoslezský kraj	MV-GR HZS ČR Záchranný útvar HZS ČR 2. záchranná rota	Odřad pro nouzové zásobování elektrickou energií T/E	601.1	Zabezpečení nouzové dodávky elektrické energie v místě mimořádné události	3 x T-815 8x8, 3 x T-815 8x8 VT, 1 x T-815 6x6, 1 x velitelský automobil, 3 x EC 30, 1 x 60, 1 x 140, 1x 200 kW- napájení objektu do max. 350 kW 8 reflektorů - 1kW, 3 osvětlovací balóny - 2kW 7 osob	30 resp. 60 min. - v prac. dny mezi 7-16 hod. při výjezdu jednot. techniky s osádkou resp. celé čtyři, jinak do 90 min.
Zbiroh Plzeňský kraj	MV-GR HZS ČR Záchranný útvar HZS ČR 3. záchranná rota	Odřad pro nouzové zásobování elektrickou energií T/E	601.1	Zabezpečení nouzové dodávky elektrické energie v místě mimořádné události	3 x T-815 8x8 VVN, 1 x EC 30 kW, 1 x 200 kW 7 osob	
Rakovník Středočeský kraj	Armáda ČR samostatná záchranná rota Rakovník	Humanitární základna a stavební tým T/E	502.1 502.2 502.3	Převoz materiálu a vybudování nouzového tábora	Materiální základna humanitární pomoci s kapacitou 450 osob.	72 hodin Hotovost je zabezpečena jedním odřadem.
Olomouc Olomoucký kraj	Armáda ČR samostatná záchranná rota Olomouc	Humanitární základna a stavební tým T/E	502.1 502.2 502.3	Převoz materiálu a vybudování nouzového tábora	Materiální základna humanitární pomoci s kapacitou 450 osob.	Střídání odřadů v hotovosti je prováděno dle interního harmonogramu AČR
Jindřichův Hradec Jihočeský kraj	Armáda ČR 44. Imopr - lehký motorizovaný prapor	Humanitární základna a stavební tým T/E	502.1 502.2 502.3	Převoz materiálu a vybudování nouzového tábora	Materiální základna humanitární pomoci s kapacitou 450 osob.	
Bučovice Jihomoravský kraj	Armáda ČR 74. Imopr - lehký motorizovaný prapor	Humanitární základna a stavební tým T/E	502.1 502.2 502.3	Převoz materiálu a vybudování nouzového tábora	Materiální základna humanitární pomoci s kapacitou 450 osob.	

Tabulka 2. Odřady pro evakuaci a humanitární pomoc

Dislokace- obec kraj	Odřad vyčleňuje Odřad cvičí a zabezpečuje	Název odřadu - kód typu zdroje	Kódy schop- ností	Základní schopnost odřadu- slovní popis	Počty využitelné specializované techniky a zařízení, osob , kapacita	Časová kalkulace pohotovosti k výjezdu
1.	2.	3.	4.	5.	6.	7.
Hlučín Moravskoslezský kraj	MV-GŘ HZS ČR Záchranný útvar HZS ČR 1. a 2. záchranná rota	Odřad k zabezpečení evakuace osob při mimořádných událostech T/E	501.5 501.6	Evakuace osob ze zatopených oblastí, poskytnutí zásobování	2xPTS10- přepravní kapacita 2 x 72osob, člun AVON pro 8 osob, člun RUSB pro 1+11 osob, člun ADVENTURE s motorem, 1x velitelský automobil 2 x T815VT + P50N (podvalník) 2 x T815 8x8 VVN 5 x T815 8x8, 1 x T815 6x6, do 15 osob	30 resp. 60 min. - v prac. dny mezi 7-16 hod. při výjezdu jednot. techniky s osádkou resp. celé čtyři, jinak do 90 min.
Zbiroh Plzeňský kraj	MV-GŘ HZS ČR Záchranný útvar HZS ČR 3. záchranná rota	Odřad k zabezpečení evakuace osob při mimořádných událostech T/E	501.5 501.6	Evakuace osob ze zatopených oblastí, poskytnutí zásobování	2 x T-815 8x8 VVN, 1 x T-815 VT + P50N (podvalník) 1x velitelský automobil, do 10 osob	
Hlučín Moravskoslezský kraj	MV-GŘ HZS ČR Záchranný útvar HZS ČR 1. záchranná rota	Odřad k evakuaci osob T/E	501.9	Evakuace osob	1 x BUS C734 – kapacita 40 osob, 1x BUS LC735 – kapacita 40 osob, 1x IRISBUS 397E – kapacita 52 osob 6 osob	
Zbiroh Plzeňský kraj	MV-GŘ HZS ČR Záchranný útvar HZS ČR 3. záchranná rota	Odřad k evakuaci osob T/E	501.9	Evakuace osob	2 x T815 8x8 VVN, 1x MINIBUS 5 osob	
Olomouc Olomoucký kraj	Český červený kříž HJ OS ČČK Olomouc	Stavební a provozní tým pro humanitární základnu T/E	201.6 207.2 502.4	Součinnost při výstavbě a provozu materiální základny humanitární pomoci a zajištění první zdravotní a psychosociální pomoci postiženému obyvatelstvu	Velitel jednotky, zdravotní sekce – 5 osob, 5 plně vybavených zdravotnických brašen, 5 zdravotnických nosítek, ubytovací, stravovací, sociální a technická sekce. 21 osob	do 36 hodin

Pokračování tabulky 2. Odřady pro evakuaci a humanitární pomoc

Dislokace- obec kraj	Odřad vyčleňuje Odřad cvičí a zabezpečuje	Název odřadu - kód typu zdroje	Kódy schop- ností	Základní schopnost odřadu- slovní popis	Počty využitelné specializované techniky a zařízení, osob , kapacita	Časová kalkulace pohotovosti k výjezdu
1.	2.	3.	4.	5.	6.	7.
Rakovník Středočeský kraj	Armáda ČR Samostatná záchranná rota Rakovník	Odřad k evakuaci osob při povodních T/E	501.5 501.6	Evakuace osob ze zatopených oblastí	1 x PTS 10 1 x tahač + valník 1x velitelský automobil	24 hodin Hotovost je zabezpečena dvěma odřady. Střídání odřadů v hotovosti je prováděno dle interního harmonogramu AČR
Olomouc Olomoucký kraj	Armáda ČR Samostatná záchranná rota Olomouc	Odřad k evakuaci osob při povodních T/E	501.5 501.6	Evakuace osob ze zatopených oblastí	1 x PTS 10 1 x tahač + valník 1x velitelský automobil	
Bechyně Jihočeský kraj	Armáda ČR 151. žpr ženijní prapor	Odřad k evakuaci osob při povodních T/E	501.5 501.6	Evakuace osob ze zatopených oblastí	1 x PTS 10 1 x tahač +valník 1x velitelský automobil	
Jindřichův Hradec Jihočeský kraj	Armáda ČR 44. Imopr lehký motorizovaný prapor	Odřad k převozu humanitární pomoci a nouzovému zásobování T/E	904.4	Převozu humanitární pomoci a zásobování, evakuace osob	1x automobil valník	24 hodin, pokud k výzvě k výjezdu dojde v pracovní den mezi 7:00-15:00 hod. (jinak po dohodě mezi OPIS MV-GŘ HZS ČR a SOC MO).
Bučovice Jihomoravský kraj	Armáda ČR 74. Imopr lehký motorizovaný prapor	Odřad k převozu humanitární pomoci a nouzovému zásobování T/E	904.4	Převozu humanitární pomoci a zásobování, evakuace osob	1x automobil valník	

Tabulka 3. Odřady pro pomoc technikou

Dislokace- obec kraj	Odřad vyčleňuje Odřad cvičí a zabezpečuje	Název odřadu - kód typu zdroje	Kódy schop- ností	Základní schopnost odřadu- slovní popis	Počty využitelné specializované techniky a zařízení, osob , kapacita	Časová kalkulace pohotovosti k výjezdu
1.	2.	3.	4.	5.	6.	7.
HZS krajů viz tabulka 17. vyprošťování těžkých vozidel	HZS krajů HZS krajů	Vyprošťovací odřad T/E	301.3 301.7 904.7	Vyproštění těžkých vozidel při kalamitních situacích na komunikacích a v terénu	Vyprošťovací automobily a vyprošťovací jeřáby nad 20 t viz tabulka 17. vyprošťování těžkých vozidel	60 minut
Hlučín Moravskoslezský kraj	MV-GŘ HZS ČR Záchranný útvar HZS ČR 1. záchranná rota	Vyprošťovací odřad T/E	301.3 301.7 904.7	Vyproštění vozidel při kalamitních situacích na komunikacích a v terénu	1x vyprošťovací tank 72 nosnost 19 t, 1x T-815 VT + P50N (podvalník), 1x AV-15 – nosnost 15t (AD20, AV-30), 1x velitelský automobil do 12 osob	30 resp. 60 min. - v prac. dny mezi 7-16 hod. při výjezdu jednot. techniky
Zbiroh Plzeňský kraj	MV-GŘ HZS ČR Záchranný útvar HZS ČR 3. záchranná rota	Vyprošťovací odřad T/E	301.3 301.7 904.7	Vyproštění vozidel při kalamitních situacích na komunikacích a v terénu	1x vyprošťovací tank 72 nosnost 19 t, 1x T-815 VT + P50N (podvalník), 1x AV-15 – nosnost 15t (AD20, AV-30), 1x velitelský automobil do 10 osob	s osádkou resp. celé čtyři, jinak do 90 min.
Bechyně Jihočeský kraj	Armáda ČR 151 žpr ženijní prapor	Vyprošťovací odřad T/E	301.7 904.7	Vyproštění vozidel při kalamitní situaci na komunikacích	1x vyprošť. T72 + 1x tahač s valníkem nebo 1x AV 15 T815 + 1x velitelský automobil	72 hodin Hotovost je zabezpečena jedním odřadem.
Rakovník Středočeský kraj	Armáda ČR 152. žpr ženijní prapor	Vyprošťovací odřad T/E	301.7 904.7	Vyproštění vozidel při kalamitní situaci na komunikacích	1x vyprošť. T72 + 1x tahač s valníkem, nebo 1x AV 15 T815 + 1x velitelský automobil	Střídání odřadů v hotovosti je prováděno dle interního harmonogramu AČR
Olomouc Olomoucký kraj	Armáda ČR 153. žpr ženijní prapor	Vyprošťovací odřad T/E	301.7 904.7	Vyproštění vozidel při kalamitní situaci na komunikacích	1x vyprošť. T72 + 1x tahač s valníkem nebo 1x AV 15 T815 + 1x velitelský automobil	

Tabulka 4. Odřady pro zabezpečování sjízdnosti

Dislokace- obec kraj	Odřad vyčleňuje Odřad cvičí a zabezpečuje	Název odřadu - kód typu zdroje	Kódy schop- ností	Základní schopnost odřadu- slovní popis	Počty využitelné specializované techniky a zařízení, osob , kapacita	Časová kalkulace pohotovosti k výjezdu
1.	2.	3.	4.	5.	6.	7.
Hlučín Moravskoslezský kraj	MV-GŘ HZS ČR Záchranný útvar HZS ČR 1. záchranná rota	Odřad k zabezpečení pohybu na komunikacích a ve městech T/E	301.3 603.1 603.4	Zemní práce k zabezpečení průjezdnosti na komunikacích a ve městech	2x KN 251 – 2,6 m3 objem lopaty, (alternativně CAT 289C, UDS, AD 20), kompresor na zbjíječku ATMOS PD 51, 2x T-815 VT + P50N (podvalník) 4x T815 S3 do 19 osob	30 resp. 60 min. - v prac. dny mezi 7-16 hod. při výjezdu jednot. techniky s osádkou resp. celé čtyři, jinak do 90 min.
Zbiroh Plzeňský kraj	MV-GŘ HZS ČR Záchranný útvar HZS ČR 3. záchranná rota	Odřad k zabezpečení pohybu na komunikacích a ve městech T/E	301.3 603.1 603.4	Zemní práce k zabezpečení průjezdnosti na komunikacích a ve městech	2x KN 251 – 2,6 m3 objem lopaty, (alternativně UDS, AD 20), 1x T-815 VT + P50N (podvalník) 2x T815 S3 do 12 osob	
Hlučín Moravskoslezský kraj	MV-GŘ HZS ČR Záchranný útvar HZS ČR 1. záchranná rota	Odřad k zabezpečení pohybu na komunikacích a ve městech T/E	301.3 603.1 603.4	Zabezpečení sjízdnosti na komunikacích a ve městech v zimních podmínkách	1x T-815 VT + šípová radlice 1x T815 S3 + radlice 1x AV-15, 1x AV-30 1x KN 251 - objem lopaty 2,6m3+P50N 1x T-815 UDS 214 8x T-815 VVN 2x T815 S3 do 20 osob	
Zbiroh Plzeňský kraj	MV-GŘ HZS ČR Záchranný útvar HZS ČR 3. záchranná rota	Odřad k zabezpečení pohybu na komunikacích a ve městech T/E	301.3 603.1 603.4	Zabezpečení sjízdnosti na komunikacích a ve městech v zimních podmínkách	1x T-815 VT + šípová radlice 1x T815 8x8 VVN + radlice 1x KN 251 - objem lopaty 2,6m3+P50N 1x T-815 UDS 114 1x AV-15, 1x AV-30 4x T-815 VVN do 14 osob	

Tabulka 4. Odřady pro zabezpečování sjízdnosti

Dislokace- obec kraj	Odřad vyčleňuje Odřad cvičí a zabezpečuje	Název odřadu - kód typu zdroje	Kódy schop- ností	Základní schopnost odřadu- slovní popis	Počty využitelné specializované techniky a zařízení, osob , kapacita	Časová kalkulace pohotovosti k výjezdu
1.	2.	3.	4.	5.	6.	7.
Bechyně Jihočeský kraj	Armáda ČR 151. žpr ženijní prapor	Odřad k zabezpeč. průjezdnosti na komunikacích a ve městech T/E	603.1 603.4	Zemní práce k zabezpečení průjezdnosti na komunikacích a ve městech	1x kolový nakladač KN 1x tahač s podvalníkem 2 x automobil sklápěcí	72 hodin Hotovost je zabezpečena jedním odřadem.
Rakovník Středočeský kraj	Armáda ČR 152. žpr ženijní prapor	Odřad k zabezpeč. průjezdnosti na komunikacích a ve městech T/E	603.1 603.4	Zemní práce k zabezpečení průjezdnosti na komunikacích a ve městech	1x kolový nakladač KN 1x tahač s podvalníkem 2 x automobil sklápěcí	Střídání odřadů v hotovosti je prováděno dle interního harmonogramu AČR
Olomouc Olomoucký kraj	Armáda ČR 153. žpr ženijní prapor	Odřad k zabezpeč. průjezdnosti na komunikacích a ve městech T/E	603.1 603.4	Zemní práce k zabezpečení průjezdnosti na komunikacích a ve městech	1x kolový nakladač KN 1x tahač s podvalníkem 2 x automobil sklápěcí	
Rakovník Středočeský kraj	Armáda ČR 152. žpr ženijní prapor	Odřad pro nouzové přemostění T/E	603.1	Přemostění komunikace do 20 m při rozsáhlých povodních	2 x AM 50 1x velitelský automobil	24 hodin, pokud k výzvě k výjezdu dojde v pracovní den mezi 7:00-15:00 hod. (jinak po dohodě mezi OPIS MV-GŘ HZS ČR a SOC)
Olomouc Olomoucký kraj	Armáda ČR 153. žpr ženijní prapor	Odřad pro nouzové přemostění T/E	603.1	Přemostění komunikace do 20 m při rozsáhlých povodních	2 x AM 50 1x velitelský automobil	

Tabulka 5. Odřady pro terénní a zemní práce

Dislokace- obec kraj	Odřad vyčleňuje Odřad cvičí a zabezpečuje	Název odřadu - kód typu zdroje	Kódy schop- ností	Základní schopnost odřadu- slovní popis	Počty využitelné specializované techniky a zařízení, osob , kapacita	Časová kalkulace pohotovosti k výjezdu
1.	2.	3.	4.	5.	6.	7.
Hlučín Moravskoslezský kraj	MV-GR HZS ČR Záchranný útvar HZS ČR 1. záchranná rota	Odřad k provádění zemních prací T/E	301.3 604.1 604.3	Zemní práce – navážka zeminy, hloubení, rozhrnování, rýhování,	1x T-815 UDS 214, 1x T-815 UDS 114 (dosah vodorovný 10,5m, hloubkový 5m, výškový 5,6m), 1x buldozer DZ 110, 1xT-815 VT + P50N (podvalník), 1xT-815 S3, 1x velitelský automobil. do 10 osob	30 resp. 60 min. - v prac. dny mezi 7-16 hod. při výjezdu jednot. techniky s osádkou resp. celé čtyř, jinak do 90 min.
Zbiroh Plzeňský kraj	MV-GR HZS ČR Záchranný útvar HZS ČR 3. záchranná rota	Odřad k provádění zemních prací T/E	301.3 604.1 604.3	Zemní práce – navážka zeminy, hloubení, rozhrnování, rýhování,	1x T-815 UDS 114 (dosah vodorovný 10,5m, hloubkový 5m, výškový 5,6m), 1x KN 251 - 2,6 m3 objem lopaty 1xT-815 VT + P50N (podvalník), 1xT-815 S3, 1x velitelský automobil. do 10 osob	
Bechyně Jihočeský kraj	Armáda ČR 151 žpr ženijní prapor	Odřad k provádění zemních prací T/E	604.1 604.3	Zemní práce – rýhování, hloubení, navážka zeminy	1x autorypadlo UDS nebo nakladač, 1x buldozer; 1x tahač + podvalník; 1x automobil sklápěcí; 1x velitelský automobil	24 hodin Hotovost je zabezpečena jedním odřadem.
Rakovník Středočeský kraj	Armáda ČR 152. žpr ženijní prapor	Odřad k provádění zemních prací T/E	604.1 604.3	Zemní práce – rýhování, hloubení, navážka zeminy	1x autorypadlo UDS nebo nakladač, 1x buldozer; 1x tahač + podvalník; 1x automobil sklápěcí; 1x velitelský automobil	Střídání odřadů v hotovosti je prováděno dle interního harmonogramu AČR
Olomouc Olomoucký kraj	Armáda ČR 153. žpr ženijní prapor	Odřad k provádění zemních prací T/E	604.1 604.3	Zemní práce – rýhování, hloubení, navážka zeminy	1x autorypadlo UDS nebo nakladač, 1x buldozer; 1x tahač + podvalník; 1x automobil sklápěcí; 1x velitelský automobil	

Pokračování tabulka 5. Odřady pro terénní a zemní práce

Dislokace- obec kraj	Odřad vyčleňuje Odřad cvičí a zabezpečuje	Název odřadu - kód typu zdroje	Kódy schop- ností	Základní schopnost odřadu- slovní popis	Počty využitelné specializované techniky a zařízení, osob , kapacita	Časová kalkulace pohotovosti k výjezdu
1.	2.	3.	4.	5.	6.	7.
Hlučín Moravskoslezský kraj	MV-GŘ HZS ČR Záchranný útvar HZS ČR 2. záchranná rota	Odřad k provádění trhacích prací T/E	301.3 604.1 604.3	Odstraňování nebezpečných stavů (trhací práce)	1x Toyota Hilux 1x EC 7kW 1x motorový člun vrtací spr., vybavení pro trhací práce 3 osoby	30 resp. 60 min. - v prac. dny mezi 7-16 hod. při výjezdu jednot. techniky s osádkou resp. celé čtyři, jinak do 90 min.
Bechyně Jihočeský kraj	Armáda ČR 151 žpr ženižijní prapor	Odřad k provádění trhacích a demoličních prací T/E	301.3 303.7	Podpora provádění trhacích a demoličních prací při ledových povodních a jiné potřebě	1 x velitelský automobil 1 x hydraulický nakladač, rypadlo	24 hodin, pokud k výzvě k výjezdu dojde v pracovní den mezi 7:00-15:00 hod. (jinak po dohodě mezi OPIS MV-GŘ HZS ČR a SOC MO)

Tabulka 6. Odřady pro průzkum a detekci látek CBRN

Dislokace- obec kraj	Odřad vyčleňuje Odřad cvičí a zabezpečuje	Název odřadu - kód typu zdroje	Kódy schop- ností	Základní schopnost odřadu- slovní popis	Počty využitelné specializované techniky a zařízení, osob , kapacita	Časová kalkulace pohotovosti k výjezdu
1.	2.	3.	4.	5.	6.	7.
IOO Lázně Bohdaneč Pardubický kraj	MV-GŘ HZS ČR MV-GŘ HZS ČR	Chemická laboratoř T/E	101.1- 101.4 102.1- 102.3	Chemický a radiační průzkum, odběr vzorků a chemická stacionární laboratoř	Technický automobil chemický v provedení vozidla chemického a radiačního průzkumu (SSHR)	2 minuty v pracovní době (6:30-14:30) jinak 90 minut
Kamenice Středočeský kraj	HZS Středočeského kraje HZS Středočeského kraje	Chemická laboratoř T/E	101.1- 101.4 102.1- 102.3		Technický automobil chemický v provedení vozidla chemického a radiačního průzkumu (SSHR)	2 minuty v pracovní době (6:30-14:30) jinak 60 minut
Tišnov Jihomoravský kraj	HZS Jihomoravského kraje HZS Jihomoravského kraje	Chemická laboratoř T/E	101.1- 101.4 102.1- 102.3		Technický automobil chemický v provedení vozidla chemického a radiačního průzkumu (SSHR) a technický automobil detekční	2 minuty v pracovní době (6:30-14:30) jinak 120 minut
Třemošná Plzeňský kraj	HZS Plzeňského kraje HZS Plzeňského kraje	Chemická laboratoř T/E	101.1- 101.4 102.1- 102.3		Technický automobil chemický v provedení vozidla chemického a radiačního průzkumu (SSHR) a technický automobil detekční	2 minuty v pracovní době (6:30-14:30) jinak 60 minut
Frenštát pod Radhoštěm Moravskosl. kraj	HZS Moravskoslezského kraje HZS Moravskoslezského kraje	Chemická laboratoř T/E	101.1- 101.4 102.1- 102.3		Technický automobil chemický v provedení vozidla chemického a radiačního průzkumu (SSHR)	2 minuty v pracovní době (6:30-14:30) jinak 120 minut
Praha-Petřiny Hl. m. Praha	HZS Hl. m. Prahy HZS Hl. m. Prahy	Chemický a radiační průzkum T/E	101.1- 101.4	Chemický a radiační průzkum a odběr vzorků	Technický automobil detekční	2 minuty
České Budějovice Jihočeský kraj	HZS Jihočeského kraje HZS JČK	Chemický a radiační průzkum T/E	101.1- 101.4		Technický automobil detekční	2 minuty
Ústí n. Labem Ústecký kraj	HZS Ústeckého kraje HZS ÚK	Chemický a radiační průzkum T/E	101.1- 101.4		Technický automobil detekční	2 minuty

Pokračování tabulky 6. Odřady pro průzkum a detekci látek CBRN

Dislokace- obec kraj	Odřad vyčleňuje Odřad cvičí a zabezpečuje	Název odřadu - kód typu zdroje	Kódy schop- ností	Základní schopnost odřadu- slovní popis	Počty využitelné specializované techniky a zařízení, osob , kapacita	Časová kalkulace pohotovosti k výjezdu
1.	2.	3.	4.	5.	6.	7.
Příbram- Kamenná Středočeský kraj	Státní úřad pro jadernou bezpečnost (SÚJB) Státní ústav jaderné, chemické a biologické ochrany (SÚJCHBO)	Mobilní laboratoř a přeprava nebezpečných látek T/E	101.1 101.2 101.3	Detekce, lokalizace a identifikace nebezpečných chemických látek, vyšších aktivit přírodních radioaktivních látek, vysoce rizikových biologických agens a toxinů, jejich případná likvidace nebo převoz	mobilní (FORD TRANZIT) zásahová laboratoř vybavená hmotnostním spektrometrem s plynovým chromatografem, automatickým detektorem RAID, odběrovými a odmořovacími soupravami, vozidlem SEAT-Kombi pro přepravu nebezpečných chemických a biologických látek vybaveným hmotnostním spektrometrem (bio)+ osobní automobil – 4-8 osob	2 hodiny
Brno Jihomoravský kraj	Státní úřad pro jadernou bezpečnost (SÚJB) Státní ústav jaderné, chemické a biologické ochrany (SÚJCHBO)	Mobilní laboratoř T/E	101.1 101.2 101.3	Detekce, lokalizace a identifikace nebezpečných chemických látek, vyšších aktivit přírodních radioaktivních látek, vysoce rizikových biologických agens a toxinů, jejich případná likvidace nebo převoz	mobilní (FORD TRANZIT) zásahová laboratoř vybavená hmotnostním spektrometrem s plynovým chromatografem, automatickým detektorem RAID, odběrovými a odmořovacími soupravami	2 hodiny
Praha Hl. m. Praha	Generální ředitelství cel Generální ředitelství cel	Mobilní dohled GŘC T/E	1000	RTG kontrola dopravních prostředků (kamiony, kontejnery, vagóny)	1 mobilní RTG velkokapacitní	nestanoveno
Hradec Králové, Olomouc, Ostrava, Ústí n. Labem	Generální ředitelství cel Generální ředitelství cel	Celně technická laboratoř T/E	101.1 101.2 101.3 101.4	Kontrola zamoření zdrojů pitné vody, potravin a zemědělských produktů, dále využitelné pro zjišťování neznámých látek, které unikly do prostředí, zvláště v případě rozpouštědel a různých organických a anorganických látek	Infračervený Fourierův spektrometr s IČ mikroskopem, kapalinové chromatografy, UVVIS spektrometr, plynový chromatograf s plamenioionizačním detektorem, fluorescenční rentgen, spektrometr plynů a kapalin, rentgenofluorescenční analyzátor, polarimetr a další	nestanoveno

Pokračování tabulky 6. Odřady pro průzkum a detekci látek CBRN

Dislokace- obec kraj	Odřad vyčleňuje Odřad cvičí a zabezpečuje	Název odřadu - kód typu zdroje	Kódy schop- ností	Základní schopnost odřadu- slovní popis	Počty využitelné specializované techniky a zařízení, osob , kapacita	Časová kalkulace pohotovosti k výjezdu
1.	2.	3.	4.	5.	6.	7.
Praha Hl. m. Praha	Armáda ČR Ústřední vojenský zdravotní ústav	Speciální mobilní biologický tým T/E	101.1	Epidemiologická šetření, odběr vzorků biologického materiálu nebo prostředí. Identifikace biologických agens na místě, eventuálně přeprava vzorků do stacionárních laboratoří	1 x speciální zásahové vozidlo BIOMASTER nebo BIOSCAM, identifikační technika, odběrové soupravy, ochranné obleky OPCH-90 PO nebo OPCH-05 s VDP-60 PLUTO, OCHOM-99 INT nebo EXT, dekontaminační technika pro vlastní tým	2 hodiny
Praha Hl. m. Praha	Armáda ČR Ústřední vojenský zdravotní ústav	Stacionární mikrobiologická laboratoř IF	101.1 206.1	Identifikace biologických agens	mikrobiologická laboratoř	4 hodiny
Praha/ České Budějovice Hl. m. Praha /Jihočeský kraj	Armáda ČR Ústřední vojenský zdravotní ústav	Průzkumný a mobilní biologický tým T/E	101.1	Rychlá identifikace BBL, odběr a přeprava vzorků do laboratoře, zabezpečení hygienicko-epidemiologického průzkumu v prostoru činnosti	1 x speciální zásahové vozidlo LANDROVER 110 s přívěsem, identifikační technika ALEXETER, odběrové soupravy, ochranné obleky OPCH-90 PO nebo OPCH05 s VDP-60 PLUTO, OCHOM-99 INT nebo EXT, dekontaminační technika pro vlastní tým	4 hodiny
Hostivice-Břve Středočeský kraj	Armáda ČR 314. CV ZHN	Letecká skupina radiačního průzkumu T/E	101.3 102.3	Provádění vzdušného radiačního průzkumu	IRIS (pozn. podmíněno zajištěním vrtulníku	12 hodin
Praha Hl. m. Praha	Armáda ČR 24. základna dopravního letectva	Letecká skupina radiačního průzkumu T/E	101.3	Podřízenost: SOC MO Úkol: vzdušný radiační průzkum	1x vrtulník Mi-17	12 hodin
Liberec Liberecký kraj	Armáda ČR 31. brchbo (brigáda radiační chemické a biologické ochrany)	Družstvo radiačního a chemického průzkumu T/E	101.2 101.3 102.2 102.3	Monitorování radiační a chemické situace z hlediska výskytu současných bojových otravných látek	1 x průzkumné chemické vozidlo (BRDM 2 rch, nebo LAND ROVER RCH)	24 hodin (12 hodin pro ARMS)
Liberec Liberecký kraj	Armáda ČR 31. brchbo (brigáda radiační chemické a biologické ochrany)	Družstvo radiačního a chemického průzkumu T/E	101.2 101.3 102.2 102.3	Monitorování radiační a chemické situace z hlediska výskytu současných bojových otravných látek	1 x průzkumné chemické vozidlo (BRDM 2 rch, nebo LAND ROVER RCH)	24 hodin (12 hodin pro ARMS)

Pokračování tabulky 6. Odřady pro průzkum a detekci látek CBRN

Dislokace- obec kraj	Odřad vyčleňuje Odřad cvičí a zabezpečuje	Název odřadu - kód typu zdroje	Kódy schop- ností	Základní schopnost odřadu- slovní popis	Počty využitelné specializované techniky a zařízení, osob , kapacita	Časová kalkulace pohotovosti k výjezdu
1.	2.	3.	4.	5.	6.	7.
Brno, České Budějovice, Hradec Králové, Olomouc, Ostrava, Plzeň, Praha a Ústí nad Labem	Generální ředitelství cel Celní ředitelství	Mobilní dohled ČR T/E	101.3 101.4	Celostátní radiační monitorovací síť: měření dávkového příkonu odhadování povrchové kontaminace terénu vyhledávání a identifikování záříčů	Spektrální analyzátory, mobilní a ruční radiometry, přístroje pro měření povrchové kontaminace, radiační pagery a osobní dozimetry 21 vozidel Renault Trafic	nestanoveno
Brno, Hradec Králové, Ostrava, Plzeň, Praha	Generální ředitelství cel Celní ředitelství a CÚ	Mobilní dohled ČR a vybraných CÚ IF	101.4. 1000	Kontrola pomocí RTG techniky (pošta Praha, Cheb a kontrolní haly na vybraných mezinárodních letištích a hraničních přechodech) se zaměřením na výbušniny v zásilkách	Stacionární RTG technika a přenosné endoskopy s ohebnou sondou 2m	nestanoveno

Tabulka 7. Odřady pro dekontaminaci techniky

Dislokace- obec kraj	Odřad vyčleňuje Odřad cvičí a zabezpečuje	Název odřadu - kód typu zdroje	Kódy schop- ností	Základní schopnost odřadu- slovní popis	Počty využitelné specializované techniky a zařízení, osob , kapacita	Časová kalkulace pohotovosti k výjezdu
1.	2.	3.	4.	5.	6.	7.
HZS krajů viz tabulka 17. dekontaminace techniky	HZS krajů HZS krajů	Dekontaminační odřad-technika T/E	401.2 401.4 402.1 402.4 403.1 403.4	Dekontaminace techniky a terénu od biologických, chemických a radiologických látek	SDT viz tabulka 17. dekontaminace techniky	60 minut
Hlučín Moravskoslezský kraj	MV-GŘ HZS ČR Záchranný útvar HZS ČR 2. záchranná rota	Dekontaminační odřad-technika T/E	401.2 401.4 402.1 402.4 403.1 403.4	Dekontaminace techniky a terénu od biologických, chemických a radiologických látek	SDT 09 – souprava dekontaminace techniky, 1x T-815 CAS32, 1x T-815 6x6 VVN 1x NK Mercedes, 1x velitelský automobil, 1x Ford Transit (přeprava osob) 8 osob + velení	30 resp. 60 min. - v prac. dny mezi 7-16 hod. při výjezdu jednot. techniky s osádkou resp. celé čtyři, jinak do 90 min.
Zbiroh Plzeňský kraj	MV-GŘ HZS ČR Záchranný útvar HZS ČR 3. záchranná rota	Dekontaminační odřad-technika T/E	401.2 401.4 402.1 402.4 403.1 403.4	Dekontaminace techniky a terénu od biologických, chemických a radiologických látek	automobil chemický rozstřikovací, mycí zařízení MZ-82, 1x LIAZ CAS 25, 1x T-815 8x8 1x velitelský automobil, 9 osob	

Pokračování tabulky 7. Odřady pro dekontaminaci techniky

Dislokace- obec kraj	Odřad vyčleňuje Odřad cvičí a zabezpečuje	Název odřadu - kód typu zdroje	Kódy schop- ností	Základní schopnost odřadu- slovní popis	Počty využitelné specializované techniky a zařízení, osob , kapacita	Časová kalkulace pohotovosti k výjezdu
1.	2.	3.	4.	5.	6.	7.
Rakovník Středočeský kraj	Armáda ČR szr, samostatná záchranná rota Rakovník	T-Dekontaminační odřad-technika T/E	401.2 401.4 402.1 402.4 403.1 403.4	Dekontaminace techniky a terénu od biologických, chemických a radiologických látek	2 x automobil chemický rozstříkovací, 1 x linka L-82, 2 x nákl. automobil T-815	24 hodin Hotovost je zabezpečena třemi odřady. Střídání odřadů
Olomouc Olomoucký kraj	Armáda ČR szr, samostatná záchranná rota Olomouc	T-Dekontaminační odřad-technika T/E	401.2 401.4 402.1 402.4 403.1 403.4	Dekontaminace techniky a terénu od biologických, chemických a radiologických látek	2 x automobil chemický rozstříkovací, 1 x linka L-82, 2 x nákl. automobil T-815	v hotovosti je prováděno dle interního harmonogramu AČR
Liberec Liberecký kraj	Armáda ČR 31. brhbo (brigáda radiační chemické a biologické ochrany)	T-Dekontaminační odřad-technika T/E	401.2 401.4 402.1 402.4 403.1 403.4	Dekontaminace techniky a terénu od biologických, chemických a radiologických látek	2 x automobil chemický rozstříkovací ACHR 90, 1 x linka L-82, 2 x nákl. automobil T-815	
Jindřichův Hradec Jihočeský kraj	Armáda ČR 44. Imopr lehký motorizovaný prapor	T-Dekontaminační odřad-technika T/E	401.2 401.4 402.1 402.4 403.1 403.4	Dekontaminace techniky a terénu od biologických, chemických a radiologických látek	1 x automobil chemický rozstříkovací ACHR 90, 1x vozidlo ARS-12M, 1 x linka L-82, 2 x nákl. automobil T-815	
Bučovice Jihomoravský kraj	Armáda ČR 74. Imopr lehký motorizovaný prapor	T-Dekontaminační odřad-technika T/E	401.2 401.4 402.1 402.4 403.1 403.4	Dekontaminace techniky a terénu od biologických, chemických a radiologických látek	1 x automobil chemický rozstříkovací ACHR 90, 1x vozidlo ARS-12M, 1 x linka L-82, 2 x nákl. automobil T-815	

Tabulka 8. Odřady pro dekontaminaci osob

Dislokace- obec kraj	Odřad vyčleňuje Odřad cvičí a zabezpečuje	Název odřadu - kód typu zdroje	Kódy schop- ností	Základní schopnost odřadu- slovní popis	Počty využitelné specializované techniky a zařízení, osob , kapacita	Časová kalkulace pohotovosti k výjezdu
1.	2.	3.	4.	5.	6.	7.
HZS krajů viz tabulka 17. dekontaminace osob	HZS krajů HZS krajů	Dekontaminační odřad T/E	401.2 401.4 402.1 402.4 403.1 403.4	Dekontaminace osob od biologických, chemických a radiologických látek	SDO viz tabulka 17. dekontaminace osob	60 minut
Hlučín Moravskoslezský kraj	MV-GR HZS ČR Záchranný útvar HZS ČR 2. záchranná rota	Dekontaminační odřad T/E	401.2 401.4 402.1 402.4 403.1 403.4	Dekontaminace osob od biologických, chemických a radiologických látek	SDO-1 (stany) 1x T-815 CAS 32, 2xEC 7kW, 1 x T-815 8x8 VVN, 1x automobil chemický rozstříkovací, 2x malá sprcha pro hasiče a obsluhu, 1x velitelský automobil, 9 osob SDO-2 (Butterfly) 1xSDO-2 1x T-815 CAS 32, 1 x T-815 8x8 VVN, 2x malá sprcha pro hasiče a obsluhu, 1x velitelský automobil, 8 osob	30 resp. 60 min. - v prac. dny mezi 7-16 hod. při výjezdu jednot. techniky s osádkou resp. celé čtyři, jinak do 90 min.
Zbiroh Plzeňský kraj	MV-GR HZS ČR Záchranný útvar HZS ČR 3. záchranná rota	Dekontaminační odřad T/E	401.2 401.4 402.1 402.4 403.1 403.4	Dekontaminace osob od biologických, chemických a radiologických látek	automobil chemický rozstříkovací, 1 x T-815 CAS 32, 1x T-815 8x8, 1xSDO-2 kapacita 50 osob/hod, 9 osob	

Pokračování tabulky 8. Odřady pro dekontaminaci osob

Dislokace- obec kraj	Odřad vyčleňuje Odřad cvičí a zabezpečuje	Název odřadu - kód typu zdroje	Kódy schop- ností	Základní schopnost odřadu- slovní popis	Počty využitelné specializované techniky a zařízení, osob , kapacita	Časová kalkulace pohotovosti k výjezdu
1.	2.	3.	4.	5.	6.	7.
Rakovník Středočeský kraj	Armáda ČR szr samostatná záchranná rota Rakovník	Dekontaminační odřad-osoby T/E	401.1 401.4 402.1 402.4 403.1 403.4	Dekontaminace osob od biologických, chemických a radiologických látek	1 x automobil chemický rozstříkovací, 1 x velitelský automobil 1 x souprava dekontaminace osob SDO, 3 x T 815, 1 x UAZ 469 CH	24 hodin Hotovost je zabezpečena třemi odřady. Střídání odřadů v hotovosti je prováděno dle interního harmonogramu AČR
Olomouc Olomoucký kraj	Armáda ČR szr samostatná záchranná rota Olomouc	Dekontaminační odřad-osoby T/E	401.1 401.4 402.1 402.4 403.1 403.4	Dekontaminace osob od biologických, chemických a radiologických látek	1 x automobil chemický rozstříkovací, 1 x velitelský automobil 1 x souprava dekontaminace osob SDO, 3 x T 815, 1 x UAZ 469 CH	
Liberec Liberecký kraj	Armáda ČR 31. brhbo (brigáda radiační chemické a biologické ochrany)	Dekontaminační odřad-osoby T/E	401.2 401.4 402.1 402.4 403.1 403.4	Dekontaminace osob od biologických, chemických a radiologických látek	1 x ACHR 90, 1 x souprava dekontaminace osob SDO, 2 x T 815, 1 x LAND ROVER RCH nebo UAZ 469 CH	
Jindřichův Hradec Jihočeský kraj	Armáda ČR 44. Imopr lehký motorizovaný prapor	Dekontaminační odřad-osoby T/E	401.2 401.4 402.1 402.4 403.1 403.4	Dekontaminace osob od biologických, chemických a radiologických látek	1 x ARS-12M, 1 x souprava dekontaminace osob SDO, 2 x T 815, 1 x UAZ 469 CH	
Bučovice Jihomoravský kraj	Armáda ČR 74. Imopr lehký motorizovaný prapor	Dekontaminační odřad-osoby T/E	401.2 401.4 402.1 402.4 403.1 403.4	Dekontaminace osob od biologických, chemických a radiologických látek	1 x ACHR 90, 1 x souprava dekontaminace osob SDO, 2 x T 815, 1 x UAZ 469 CH	

Tabulka 9. Zdravotnické odřady

Dislokace- obec kraj	Odřad vyčleňuje Odřad cvičí a zabezpečuje	Název odřadu - kód typu zdroje	Kódy schop- ností	Základní schopnost odřadu- slovní popis	Počty využitelné specializované techniky a zařízení, osob , kapacita	Časová kalkulace pohotovosti k výjezdu
1.	2.	3.	4.	5.	6.	7.
Hlučín Moravskoslezský kraj	MV-GR HZS ČR Záchranný útvar HZS ČR 2. záchranná rota	Odřad zdravotní výpomoci T/E	201.1 201.2	Přednemocniční neodkladná péče	1x VW Transporter - sanita 3 osoby	30 resp. 60 min. - v prac. dny mezi 7-16 hod. při výjezdu jednot. techniky s osádkou resp. celé čtyři, jinak do 90 min.
Těchonín Pardubický kraj	Armáda ČR Ústřední vojenský zdravotní ústav	Specializovaná infekční nemocnice IF	203.4 206.2	Izolace a léčení osob se závažnými nákazami, vyžadující zajištění na nejvyšším stupni biologické bezpečnosti (biosafety, Level 3-4)	Stacionární zařízení s 8 lůžky intenzivní péče bez lékařského zabezpečení	24 hodin, pokud k výzvě k výjezdu dojde v pracovní den mezi 7:00-15:00 hod. (jinak po dohodě mezi OPIS MV-GR HZS ČR a SOC MO).
Hradec Králové Královéhradecký kraj	Armáda ČR Nemocniční základna	Mobilní zdravotnický tým T/E	201.1 201.2 201.3 201.4 201.5	Posílení odborných kapacit ve stálých nemocnicích podle místa zásahu	1 x aut. sanitní LR 130	
Hradec Králové Královéhradecký kraj	Armáda ČR Nemocniční základna	Mobilní zdravotnický tým T/E	201.1 201.2 201.3 201.4 201.5	Posílení odborných kapacit ve stálých nemocnicích podle místa zásahu	1 x aut. sanitní LR 130	

Pokračování tabulky 9. Zdravotnické odřady

Dislokace- obec kraj	Odřad vyčleňuje Odřad cvičí a zabezpečuje	Název odřadu - kód typu zdroje	Kódy schop- ností	Základní schopnost odřadu- slovní popis	Počty využitelné specializované techniky a zařízení, osob , kapacita	Časová kalkulace pohotovosti k výjezdu
1.	2.	3.	4.	5.	6.	7.
Most Ústecký kraj	Litvínovská uhelná a.s. Hlavní báňská záchranná stanice Most	Mobilní zdravotnický tým T/E	201.4	Poskytování lékařské služby první pomoci na obtížně přístupných místech - lékař s kurzem báňského záchranáře	1 x terénní sanitní automobil Mercedes 1 lékař + 1 řidič	5 minut
Ostrava Moravskoslezský kraj	OKD, HBZS, a.s. Hlavní báňská záchranná stanice Ostrava	Mobilní zdravotnický tým T/E	201.1 201.2 201.3 201.4	Poskytování přednemocniční neodkladné péče	1x sanitní vozidlo, podtlaková nosítka vč. transportní vany, oživovací přístroj kyslíkový přenosný a stacionární, defibrilátor, infuzní sety, ampulárium, obvazový materiál, popáleninový set, 1 lékař + 2 paramedici + 1 mechanik	3 minuty
Hamr Liberecký kraj	OKD, HBZS, a.s. Závodní báňská záchranná stanice Hamr	Zdravotní výjezd T/E	201.1 201.2	Poskytování první pomoci na povrchu nebo v podzemí	1x sanitní vozidlo, podtlaková nosítka vč. transportní vany, oživovací přístroj kyslíkový přenosný a stacionární, obvazový materiál, podtlakové dlahy, popáleninový set, 2 zdravotníci	1 minuta

Tabulka 10. Veterinární odřady

Dislokace- obec kraj	Odřad vyčleňuje Odřad cvičí a zabezpečuje	Název odřadu - kód typu zdroje	Kódy schop- ností	Základní schopnost odřadu- slovní popis	Počty využitelné specializované techniky a zařízení, osob , kapacita	Časová kalkulace pohotovosti k výjezdu
1.	2.	3.	4.	5.	6.	7.
Hlučín Moravskoslezský kraj	Armáda ČR Ústřední vojenský veterinární ústav	Vojenská veterinární zásahová skupina T/E	401.2	Zásah při vzniku nálezů zvířat a zoonóz, epizootologické šetření, zásah při likvidaci následků živelných katastrof a havárií, odběr, odvoz a vyšetření vzorků, imobilizace zvířat, odborná činnost spojená s dekontaminací zvířat a asanačními pracemi	Speciální zásahová skupina, speciální zásahové vozidlo podle situace, speciální odběrová technika, soupravy na imobilizaci zvířat, dekontaminační technika, izolační ochranné oděvy	24 hodin, pokud k výzvě k výjezdu dojde v pracovní den mezi 7:00-15:00 hod. (jinak po dohodě mezi OPIS MV-GŘ HZS ČR a SOC MO).
Hlučín Moravskoslezský kraj	Armáda ČR Ústřední vojenský veterinární ústav	Vojenská veterinární zásahová skupina T/E	401.2	Zásah při vzniku nálezů zvířat a zoonóz, epizootologické šetření, zásah při likvidaci následků živelných katastrof a havárií, odběr, odvoz a vyšetření vzorků, imobilizace zvířat, odborná činnost spojená s dekontaminací zvířat a asanačními pracemi	Speciální zásahová skupina, speciální zásahové vozidlo podle situace, speciální odběrová technika, soupravy na imobilizaci zvířat, dekontaminační technika, izolační ochranné oděvy	

Tabulka 11. Letecké síly a prostředky pro záchranné práce

Dislokace- obec kraj	Odřad vyčleňuje Odřad cvičí a zabezpečuje	Název odřadu - kód typu zdroje	Kódy schop- ností	Základní schopnost odřadu- slovní popis	Počty využitelné specializované techniky a zařízení, osob , kapacita	Časová kalkulace pohotovosti k výjezdu
1.	2.	3.	4.	5.	6.	7.
Praha Hlavní město Praha	Policie České republiky Letecká služba Policie ČR	Záchranný, průzkumný a dopravní vrtulník Bell 412 HP T/E	502.3 904.1	Záchrana osob z postižených oblastí, přeprava osob a materiálu, vizuální vzdušný průzkum Letečtí záchranáři z HZS hl.m. Prahy a HZS Středočeského kraje	1x Bell 412 HP s palubním jeřábem s nosností do 272 kg. Celková přepravní kapacita – 13 osob bez výstroje, nebo 2,3 tuny nákladu v kabině, nebo v podvěsu. Vytrvalost letu je 135 minut. Osádka – 2-3 osoby	10 minut (vrtulník LPZS)
Brno Jihomoravský kraj	Policie České republiky Letecká služba Policie ČR	Záchranný, průzkumný a dopravní vrtulník Bell 412 HP T/E	502.3 904.1	Záchrana osob z postižených oblastí, přeprava osob a materiálu, vizuální vzdušný průzkum Letečtí záchranáři z HZS Jihomoravského kraje	1x Bell 412 HP s palubním jeřábem s nosností do 272 kg. Celková předpravní kapacita – 13 osob bez výstroje, nebo 2,3 tuny nákladu v kabině, nebo v podvěsu. Vytrvalost letu je 135 minut. Osádka – 2-3 osoby	10 minut
Praha Hlavní město Praha	Armáda ČR 24. základna dopravního letectva	Posádka vrtulníku v pohotovosti SAR T/E	301.2 204.1 904.1	Záchrana a evakuace osob, průzkum místa události, přeprava záchranářských týmů IZS Podřízenost: RCC Úkol: činnost AČR ve prospěch IZS, záchrana osob v ohrožení	1 x vrtulník SAR W-3A Sokol (Mi-17) vyčleněný k zabezpečení letecké pátrací a záchranné služby	10 minut - den 20 minut - noc
Náměšť nad Oslavou Kraj Vysočina	Armáda ČR 22. základna letectva	Posádka vrtulníku v pohotovosti SAR T/E	301.2 904.1	Záchrana a evakuace osob, průzkum místa události, přeprava záchranářských týmů IZS Podřízenost: RCC Úkol: činnost AČR ve prospěch IZS	1 x vrtulník SAR Mi-24/35 vyčleněný k zabezpečení letecké pátrací a záchranné služby	10 minut - den 20 minut - noc
Přerov Olomoucký kraj	Armáda ČR 23. základna vrtulníkového letectva	Nenadálé úkoly – plnění úkolů ve prospěch IZS T/E	501.3	Záchrana osob z postižených oblastí, přeprava osob a materiálu, vzdušný průzkum Podřízenost: SOC MO	1 x Mi 17 /171Š s palubním jeřábem LPG 150 s nosností do 150 kg. Celková přepravní kapacita 1 vrtulníku - 20 osob bez výstroje, nebo 4 tuny nákladu v kabině, nebo 3 tuny nákladu v podvěsu pod vrtulníkem. Vytrvalost letu je 100 min bez přídavné nádrže a 150 minut s přídavnou nádrží v kabině.	6 hodin

Pokračování tabulky 11. Letecké síly a prostředky pro záchranné práce

Dislokace- obec kraj	Odřad vyčleňuje Odřad cvičí a zabezpečuje	Název odřadu - kód typu zdroje	Kódy schop- ností	Základní schopnost odřadu- slovní popis	Počty využitelné specializované techniky a zařízení, osob , kapacita	Časová kalkulace pohotovosti k výjezdu
1.	2.	3.	4.	5.	6.	7.
Praha Hlavní město Praha	Armáda ČR 24. základna dopravního letectva	Letecká přeprava humanitární pomoci T/E	204.1 904.1	Přeprava záchranných týmů, přeprava osob a materiálů.	2 x A-319CJ Přepravní kapacita 100/44 VIP/ verze MEDEV AC 2xPTU (Patient Transport Unit) +4 lehátka pro lehce zraněné. Dolet 3700 km nebo 8890 km dle verze.	Po předběžném vyžádání
Praha Hlavní město Praha	Armáda ČR 24. základna dopravního letectva	Letecká přeprava humanitární pomoci T/E	204.1 904.1	Zabezpečení letecké evakuace osob ze zahraničí.	4 x C-295M přepravní kapacita 70 osob/45 výsadkářů/ 24 ležících pacientů +4 osoby zdravotnický doprovod nebo 9,5t nákladu. Dolet 1555km s max. užitečným zatížením / 4620 km prázdný. Možná přeprava kontejnerů LD2, LD3, případně 5 standardních palet 463L (rozměr 2,23 x 2,74 m).	

Tabulka 12. Odřady pro záchranné práce na vodě a pod vodní hladinou

Dislokace- obec kraj	Odřad vyčleňuje Odřad cvičí a zabezpečuje	Název odřadu - kód typu zdroje	Kódy schop- ností	Základní schopnost odřadu- slovní popis	Počty využitelné specializované techniky a zařízení, osob , kapacita	Časová kalkulace pohotovosti k výjezdu
1.	2.	3.	4.	5.	6.	7.
HZS krajů viz tabulka 17. práce pod vodní hladinou	HZS krajů HZS krajů	Odřad potápěčů T/E	301.6 501.5	Vyhledávání utonulých osob, vyprošťování předmětů z hloubky	Veškeré potřebné potápěčské vybavení, viz tabulka 17. práce pod vodní hladinou	60 minut
Hlučín Moravskoslezský kraj	MV-GR HZS ČR Záchranný útvar HZS ČR 2. záchranná rota	Odřad potápěčů T/E	301.6 501.5	Vyhledávání utonulých osob, vyprošťování předmětů z hloubky	1x velitelský automobil (VA) 1x T 815 6x6 pot., 1x člun s motorem ADVENTURE (s přívěsem) 1x DK 2 4 osoby	30 resp. 60 min. - v prac. dny mezi 7-16 hod. při výjezdu jednot. techniky s osádkou resp. celé čtyři, jinak do 90 min.
Most Ústecký kraj	Litvínovská uhelná a.s. Hlavní báňská záchranná stanice Most	Potápěčské, záchranné a další práce na vodě T/E	301.5 301.6 301.7 501.5	Potápěčské, záchranné a další práce na vodě	Potápěčské vybavení, dekompresní komory 1 velitel + 3 záchranáři/mechanici	1 hodina
Ostrava Moravskoslezský kraj	OKD, HBZS, a.s. Hlavní báňská záchranná stanice Ostrava	Potápěčské, záchranné a další práce na vodě T/E	301.5 301.6 301.7 501.5	Vyhledání, vyprošťování a záchrana osob při mimořádných událostech i v extrémních podmínkách (nulová viditelnost, nízké teploty, biologická závadnost apod.)	1 speciální vozidlo Mercedes Unimog, vyprošťovací vrat, osvětlovací panel, možno kombinovat se zásahem ve výšce a nad volnou hloubkou. Potápěčské vybavení, vodní motorové čluny, potápěčský robot do 150 m (miniponorka) s možností snímání videokamerou, dekompresní komora, 1 velitel + 4-5 záchranářů + 1 mechanik	2,5 hodiny

Pokračování tabulky 12. Odřady pro záchranné práce na vodě pod vodní hladinou

Dislokace- obec kraj	Odřad vyčleňuje Odřad cvičí a zabezpečuje	Název odřadu - kód typu zdroje	Kódy schop- ností	Základní schopnost odřadu- slovní popis	Počty využitelné specializované techniky a zařízení, osob , kapacita	Časová kalkulace pohotovosti k výjezdu
1.	2.	3.	4.	5.	6.	7.
Plzeň Plzeňský kraj	Vodní záchranná služba (VZS) Českého červeného kříže Místní skupina VZS Plzeň II	Člun s posádkou schopný přesunu na určenou vodní lokalitu po vlastní ose T/E	301.5 301.6 501.5	Záchranné práce na vodě včetně evakuace osob při povodni Tým potápěčů	Nafukovací člun s motorem, automobil, osádka s neopreny 6 osob	2 hodiny
Náchod Královéhradecký kraj	Vodní záchranná služba (VZS) Českého červeného kříže Místní skupina VZS Náchod	Člun s posádkou schopný přesunu na určenou vodní lokalitu po vlastní ose T/E	301.5 301.6 501.5	Záchranné práce na vodě včetně evakuace osob při povodni Tým potápěčů	Nafukovací člun s motorem, automobil, osádka s neopreny 4 osoby	3 hodiny
Pastviny Pardubický kraj	Vodní záchranná služba (VZS) Českého červeného kříže Místní skupina VZS Pastviny	Člun s posádkou schopný přesunu na určenou vodní lokalitu po vlastní ose T/E	301.5 301.6 501.5	Záchranné práce na vodě včetně evakuace osob při povodni Tým potápěčů	Nafukovací člun s motorem, automobil, osádka s neopreny 6 osob	1,5 hodiny
Třebíč Kraj Vysočina	Vodní záchranná služba (VZS) Českého červeného kříže Místní skupina VZS Třebíč	Člun s posádkou schopný přesunu na určenou vodní lokalitu po vlastní ose T/E	301.5 301.6 501.5	Záchranné práce na vodě včetně evakuace osob při povodni Tým potápěčů	Nafukovací člun s motorem, automobil, osádka s neopreny 6 osob	1 hodina
Ostrava Moravskoslezský kraj	Vodní záchranná služba (VZS) Českého červeného kříže Místní skupina Ostrava	Člun s posádkou schopný přesunu na určenou vodní lokalitu po vlastní ose T/E	301.5 301.6 501.5	Záchranné práce na vodě včetně evakuace osob při povodni Tým potápěčů	Nafukovací člun s motorem, automobil, osádka s neopreny 6 osob	2 hodiny

Tabulka 13. Odřady připravované pro mezinárodní záchranné operace

Dislokace- obec kraj	Odřad vyčleňuje Odřad cvičí a zabezpečuje	Název odřadu - kód typu zdroje	Kódy schop- ností	Základní schopnost odřadu- slovní popis	Počty využitelné specializované techniky a zařízení, osob , kapacita	Časová kalkulace pohotovosti k výjezdu
1.	2.	3.	4.	5.	6.	7.
Praha, Ostrava Hl. m. Praha, Moravskoslezský kraj	MV-GŘ HZS ČR HZS hl.m. Prahy HZS Moravskoslezského kraje	Vyhledávací a záchranný odřad - USAR T/E	301.1 301.2	Vyhledávání a záchrana osob ze zřícených budov apod.	Technické zabezpečení dle metodiky INSARAG. Struktura odřadu viz příloha č. 2 ústředního poplachového plánu. Lze využít také 2x MEDIUM USAR	4 hodiny pro MEDIUM 6 hodin pro HEAVY USAR
Ostrava Moravskoslezský kraj	HZS Moravskoslezského kraje HZS Moravskoslezského kraje	Water Search And Rescue „WASAR“ T/E	301.5 301.6 301.7 501.5	Záchranné práce v podmínkách povodní v rámci národních i mezinárodních záchranných operací	Technické zabezpečení dle metodiky INSARAG.	60 minut
Brno Jihomor. kraj	Úrazová nemocnice Brno Úrazová nemocnice Brno	Mobilní chirurgický tým E	201.5	Poskytování odborné lékařské péče poraněným na místě katastrofy (dle dohody s MZdr)	Jedna operační skupina o síle 8-9 osob. Dvě operační skupiny o síle 17 osob.	24 hodin 24 hodin
Brno Jihomoravský kraj	Fakultní nemocnice Brno Ministerstvo zdravotnictví	Traumateam ČR E	201.5	Poskytování odborné lékařské péče poraněným na místě katastrofy nebo humanitární akce v ČR i v zahraničí po dobu 1-2 týdnů	Jedna operační skupina o síle 12 osob plus vedoucí lékař. Dvě operační skupiny o síle 26 osob plus vedoucí lékař.	12 hodin 24 hodin
Hředle Středočeský kraj	Ministerstvo zdravotnictví Zdravotnické zabezpečení krizových stavů (ZZKS)	Logistická zdravotnická báze -základní souprava T/E kapacita do 8 pacientů	202.5	Logistické prostředky pro přednemocniční zdravotní péči kapacita do 8 pacientů Rozvinutí logistických prostředků v prostoru mimořádné události	Nafukovací stan s vystrojenými lůžky, zdroj el. energie 2 kW, teplovzdušné topení, vnitřní a vnější osvětlení, 2x biovak EBV-30 (dle zadání) osobní automobil, obsluha 1-2 osoby	2 hodiny pro nasazení v ČR 24 hodin při výjezdu do zahraničí
Hředle Středočeský kraj	Ministerstvo zdravotnictví Zdravotnické zabezpečení krizových stavů (ZZKS)	Logistická zdravotnická báze -rozšířená souprava T/E kapacita do 20 pacientů	202.5	Logistické prostředky pro přednemocniční zdravotní péči kapacita do 20 pacientů Rozvinutí logistických prostředků v prostoru mimořádné události	3x nafukovací stan s vystrojenými lůžky, zdroj el. energie 5a9 kVA, teplovzdušné topení, vnitřní a vnější osvětlení, 2x biovak EBV-30, fitroventilační zařízení GUARD 250, biobox EBXT-06-dle zadání osobní automobil, nákladní vlek – 1, obsluha 2-3 osoby	2 hodiny pro nasazení v ČR 24 hodin při výjezdu do zahraničí

**Pokračování tabulky 14. Síly a prostředky pro práce v nepřístupném terénu a za ztížených podmínek
(výšky, hloubky, závaly, tunely, práce v nedýchatelném prostředí apod.)**

Dislokace- obec kraj	Odřad vyčleňuje Odřad cvičí a zabezpečuje	Název odřadu - kód typu zdroje	Kódy schop- ností	Základní schopnost odřadu- slovní popis	Počty využitelné specializované techniky a zařízení, osob , kapacita	Časová kalkulace pohotovosti k výjezdu
1.	2.	3.	4.	5.	6.	7.
Most Ústecký kraj	Litvínovská uhelná a.s. Hlavní báňská záchranná stanice Most	Práce ve výškách a nad volnou hl. vč. evakuace osob z výškových budov a z podzemí T/E	501.9 1000	Práce ve výškách a nad volnou hl., při sesuvech půdy, povodních, samovolném vzniku dutin, evakuace osob z výškových budov a z podzemí	Lezecké vybavení, evakuační zařízení, vrátky, nosítka 1 velitel + 2 záchranáři/mechanici	10 minut
Ostrava Moravskoslezský kraj	OKD, HBZS, a.s. Hlavní báňská záchranná stanice Ostrava	Práce ve výškách a nad volnou hloubkou vč. evakuace osob z výškových budov a z podzemí T/E	501.9 1000	Práce ve výškách a nad volnou hloubkou vč. evakuace osob z výškových budov a z podzemí	Lezecká technika do 300 m pro 6 osob, 5xBG 7, 6xOxy K 50 S, hornické a zámečnické nářadí, indikační a detekční technika, podtlaková nosítka, lékařské vybavení, záchr. telefon AZJD (800 m), bezdrátový záchr. systém SEFAR-BZS 5 záchranářů, mechanik	3 minuty 30 minut
Dolní Rožínka kraj Vysočina	OKD, HBZS, a.s. Závodní báňská záchranná stanice Dolní Rožínka	Práce ve výškách a nad volnou hloubkou vč. evakuace osob z výškových budov a z podzemí T/E	501.9 1000	Práce ve výškách a nad volnou hloubkou vč. evakuace osob z výškových budov a z podzemí	Lezecká technika do 300 m pro 3 osoby, 5xBG 174, hornické a zámečnické nářadí, indikační a detekční technika, podtlaková nosítka, lékařské vybavení, defibrilátor, plicní ventilátor, záchr. telefon AZJD 800 m, vysílačky Motorola GP 300, 5 x sebezáchr. izolační přístroje 4 záchranáři, 1 mechanik	1 minuta
Hamr Liberecký kraj	OKD, HBZS, a.s. Závodní báňská záchranná stanice Hamr	Práce ve výškách a nad volnou hl. vč. evakuace osob z výškových budov a z podzemí. T/E	501.9 1000	Práce ve výškách a nad volnou hloubkou vč. evakuace osob z výškových budov a z podzemí	Lezecká technika do 150 m pro 5 osob, transportní vana, podtlakové dlahy, obvazový materiál 5 záchranářů	1 hodina
Lužice u Hodonína Jihomoravský kraj	MND a.s. Hlavní báňská záchranná stanice Hodonín	Práce ve výškách a nad volnou hloubkou vč. evakuace osob T/E	501.9 1000	Lezecké práce	Lezecká technika a evakuační technika do 60 m	1 hodina
stanice Čechy, stanice Morava	ČSS – SZS Česká speleologická společnost – speleologická záchranná služba	Záchranné práce v podmínkách krasových útvarů a v podzemí T/E	501.9 1000	Záchranné práce ve složitých podmínkách krasových útvarů v podzemí vč. vodou zaplavených prostor.	Veškeré potřebné lezecké vybavení, záchranné postroje, souprava k rozšiřování úžin pomocí mikronáloží, speleozáchrannářská lékárna. 12 a 18 osob	120 minut

**Pokračování tabulky 14. Síly a prostředky pro práce v nepřístupném terénu a za ztížených podmínek
(výšky, hloubky, závaly, tunely, práce v nedýchatelném prostředí apod.)**

Dislokace- obec kraj	Odřad vyčleňuje Odřad cvičí a zabezpečuje	Název odřadu - kód typu zdroje	Kódy schop- ností	Základní schopnost odřadu- slovní popis	Počty využitelné specializované techniky a zařízení, osob , kapacita	Časová kalkulace pohotovosti k výjezdu
1.	2.	3.	4.	5.	6.	7.
Ústecký kraj	Litvínovská uhelná a.s. Hlavní báňská záchranná stanice Most	Vyprošťovací a zajišťovací záchranné práce. T/E	301.1 301.2	Zásahy při závalech, destrukci budov, sesuvech půdy, povodních, toxickém zamoření apod.	Vyprošťovací velkoprofilová souprava, mechanické, hydraulické a dřevěné stojky, univerzální stroj MANITOU s dálkově ovládanými hydraulickými podpěrami, vyprošťovací soupravy s mobilní technikou 1 velitel + 6 záchranářů/mechaniků	30 minut
			301.7	Záchranné práce při silničních a železničních nehodách	1 velitel + 1 záchranář + 1 lékař +1řidič	5 minut
Moravskoslezský kraj	OKD, HBZS, a.s. Hlavní báňská záchranná stanice Ostrava	Vyprošťovací a zajišťovací záchranné práce. T/E	301.1 301.2	Zásahy při závalech, destrukci budov, sesuvech půdy, silničních a železničních nehodách apod.	Sada zvedacích vaků 23t a 58t, mobilní řezací souprava plamenem speciální hornické a zámečnické nářadí indikační a detekční technika podtlaková nosítka vč. transportní vany, 5 záchranářů, mechanik	3 minuty
Dolní Rožínka kraj Vysočina	OKD, HBZS, a.s. Závodní báňská záchranná stanice Dolní Rožínka	Vyprošťovací a zajišťovací záchranné práce. T/E	301.1 301.2	Zásahy při závalech, destrukci budov, sesuvech půdy, silničních a železničních nehodách apod.	Sada zvedacích vaků 12t, 18t a 40t, mobilní řezací souprava plamenem speciální hornické a zámečnické nářadí indikační a detekční technika podtlaková nosítka vč. transportní vany, 4 záchranáři, mechanik	1 minuta
Hamr Liberecký kraj	OKD, HBZS, a.s. Závodní báňská záchranná stanice Hamr	Vyprošťovací a zajišťovací záchranné práce. T/E	301.1 301.2	Zásahy při závalech, destrukci budov, sesuvech půdy, silničních a železničních nehodách apod.	Sada zvedacích vaků 12t, 23t a 58t, vyprošťovací souprava NAREX indikační a detekční technika podtlaková nosítka vč. transportní vany, 4 záchranáři	1 minuta
Šumava, Krušné, Jizerské, Orlické hory, Krkonoše, Jeseníky, Beskydy	Horská služba ČR, o.p.s. Horská služba ČR, o.p.s	Záchranné a likvid. práce v horském terénu i mimo něj. T/E	301.2 301.7	Záchranné a likvidační práce v horském terénu i mimo horský terén	Terénní vozidla, skútry, čtyřkolky, rolby, traktory, zařízení a zdravotnické vybavení do horského terénu.	1 hodina

**Pokračování tabulky 14. Síly a prostředky pro práce v nepřístupném terénu a za ztížených podmínek
(výšky, hloubky, závaly, tunely, práce v nedýchatelném prostředí apod.)**

Dislokace- obec kraj	Odřad vyčleňuje Odřad cvičí a zabezpečuje	Název odřadu - kód typu zdroje	Kódy schop- ností	Základní schopnost odřadu- slovní popis	Počty využitelné specializované techniky a zařízení, osob , kapacita	Časová kalkulace pohotovosti k výjezdu
1.	2.	3.	4.	5.	6.	7.
Most Ústecký kraj	Litvínovská uhelná a.s. Hlavní báňská záchranná stanice Most	Záchranné práce v nedýchatelném a zdraví škodlivém prostředí a evakuace osob T/E	301.2 402.6	Zásahy při požárech v tunelech, výškových budovách, kolektorech, při toxickém zamoření, evakuace osob, likvidace havárií	Kyslíkové pracovní dýchací přístroje se 4hodinovou ochrannou dobou, detektory, prostředky spojení 1 velitel + 6 záchranářů/mechaniků	5 minut
Most Ústecký kraj	Litvínovská uhelná a.s. Hlavní báňská záchranná stanice Most	Monitorovací a odvětrávací práce a mobilní laboratoř T/E	101.2 301.7	Monitorovací a odvětrávací práce v nedýchatelném nebo zdraví škodlivém prostředí, rozborů vzdušin z nebezpečného prostředí	Odsávače a ventilátory, větračky, přístroj na měření povrchové teploty Laboratoř báňské záchranné stanice 6 záchranářů/mechaniků + 1 velitel	30 minut 2 hodiny pro laboratoř
Ostrava Moravskoslezský kraj	OKD, HBZS, a.s. Hlavní báňská záchranná stanice Ostrava	Záchranné práce v nedýchatelném prostředí T/E	301.2 402.6	Monitorovací práce v nedýchatelném prostředí, rozborů vzdušin, evakuace osob	Infraanalyzátor, paramagnetický analyzátor, plynový chromatograf, měření teploty a relativní vlhkosti, termokamera, sebezáchranné přístroje izolační 100 ks	3 minuty 2 hodiny
Dolní Rožínka kraj Vysočina	OKD, HBZS, a.s. Závodní báňská záchranná stanice Dolní Rožínka	Záchranné práce v nedýchatelném prostředí T/E	301.2 402.6	Práce v nedýchatelném nebo zdraví škodlivém prostředí, evakuace osob	5xBG 174, speciální hornické a zámečnické nářadí, indikační a detekční technika, podtlaková nosítka vč. transportní vany, podtlakové dlahy, lékařské vybavení včetně automatického defibrilátoru a plicního ventilátoru, záchrannářský telefon AZJD až 800 m, sebezáchranné izol. přístroje - 5 ks 5 záchranářů, (včetně mechanika)	1 minuta
Lužice u Hodonína Jihomoravský kraj	MND a.s. Hlavní báňská záchranná stanice Hodonín	Záchranné práce v nedýchatelném nebo zdraví škodlivém prostředí, práce v prostředí nebezpečí výbuchu T/E	301.2 402.6	Odstranění havarijních stavů v prostředí nedýchatelném nebo zdraví škodlivém	Pracovní izolační dýchací přístroje s ochrannou dobou 90 min. ochranné obleky chemické, antistatické OOP, nejliskřící nářadí	1 hodina

**Pokračování tabulky 14. Síly a prostředky pro práce v nepřístupném terénu a za ztížených podmínek
(výšky, hloubky, závaly, tunely, práce v nedýchatelném prostředí apod.)**

Dislokace- obec kraj	Odřad vyčleňuje Odřad cvičí a zabezpečuje	Název odřadu - kód typu zdroje	Kódy schop- ností	Základní schopnost odřadu- slovní popis	Počty využitelné specializované techniky a zařízení, osob , kapacita	Časová kalkulace pohotovosti k výjezdu
1.	2.	3.	4.	5.	6.	7.
Lužice u Hodonína Jihomoravský kraj	MND a.s. Hlavní báňská záchranná stanice Hodonín	Likvidace ekologických havárií ropy a ropných derivátů, včetně práce na vodní hladině T/E	301.3 303.7 404.5	Odstranění ropných látek z terénu a z vodní hladiny	Sorpční materiály – možnost přepravy většího množství, kalová čerpadla elektrická a benzinová čerpadla, norné stěny, vzdouvací přehrady potoků	1 hodina
Lužice u Hodonína Jihomoravský kraj	MND a.s. Hlavní báňská záchranná stanice Hodonín	Práce na produktovodech, plynových zařízeních a zařízeních pod tlakem T/E	404.5	Odstranění úniků	Vybavení havarijního skladu	Dle rozsahu havárie
Lužice u Hodonína Jihomoravský kraj	MND a.s. Hlavní báňská záchranná stanice Hodonín	Práce při erupcích ropy, plynu a vody pod tlakem T/E	404.5	Zmáhání otevřených erupcí	Vybavení havarijního skladu	Dle rozsahu havárie
Hamr Liberecký kraj	OKD, HBZS, a.s. Závodní báňská záchranná stanice Hamr	Technicko- chemický výjezd T/E	301.3 303.7 404.5	Likvidace úniků nebezpečných chemických a ropných látek	1 vozidlo, těsnící podušky, těsnící sety, kyslíkové čtyřhodinové přístroje, oživovací kyslíkový přístroj, detekční technika, protichemické obleky, sorbční sypký i látkový materiál 4 záchranáři	1 minuta
Hamr Liberecký kraj	OKD, HBZS, a.s. Závodní báňská záchranná stanice Hamr	Požární výjezd T/E	302.3	Hašení požárů, blokace a likvidace plyných mraků	1 vozidlo T 815 CAS 32, 1 vozidlo Nissan patrol s vysokotlakem, vodní clony, kyslíkové čtyřhodinové dýchací přístroje, protichemické obleky, sorbční materiál.	1 minuta

Tabulka 15. Odřady k provádění trhacích prací

Dislokace- obec kraj	Síly a prostředky vyčleňuje Síly cvičí a prostředky zabezpečuje	Název - kód typu zdroje	Kódy schop- ností	Základní schopnost - slovní popis	Počty využitelné specializované techniky a zařízení, osob , kapacita	Časová kalkulace pohotovosti k výjezdu
1.	2.	3.	4.	5.	6.	7.
HZS krajů viz tabulka 17. provádění trhacích prací	HZS krajů HZS krajů	Provádění trhacích prací T/E	301.6 501.5	Podpora provádění trhacích a demoličních prací při ledových povodních a jiné potřebě	Veškeré potřebné vybavení, viz tabulka 17. provádění trhacích prací	60 minut
Hlučín Moravskoslezský kraj	MV-GŘ HZS ČR Záchraný útvar HZS ČR 2. záchranná rota	Odřad k provádění trhacích prací T/E	301.3 604.1 604.3	Podpora provádění trhacích a demoličních prací při ledových povodních a jiné potřebě	1x Toyota Hilux 1x EC 7kW 1x motorový člun vrtací spr., vybavení pro trhací práce 3 osoby	30 resp. 60 min. - v prac. dny mezi 7-16 hod. při výjezdu jednot. techniky s osádkou resp. celé čtyři, jinak do 90 min.
Bechyně Jihočeský kraj	Armáda ČR 151 žpr ženijní prapor	Odřad k provádění trhacích a demoličních prací T/E	301.3 303.7	Podpora provádění trhacích a demoličních prací při ledových povodních a jiné potřebě	1 x velitelský automobil 1 x hydraulický nakladač, rypadlo	24 hodin, pokud k výzvě k výjezdu dojde v pracovní den mezi 7:00-15:00 hod. (jinak po dohodě mezi OPIS MV-GŘ HZS ČR a SOC MO)

Tabulka 16. Jiné síly a prostředky

Dislokace- obec kraj	Síly a prostředky vyčleňuje Síly cvičí a prostředky zabezpečuje	Název - kód typu zdroje	Kódy schop- ností	Základní schopnost - slovní popis	Počty využitelné specializované techniky a zařízení, osob , kapacita	Časová kalkulace pohotovosti k výjezdu
1.	2.	3.	4.	5.	6.	7.
Hlučín Moravskoslezský kraj	MV-GR HZS ČR Záchranný útvar HZS ČR 2. záchranná rota	Odřad MŘP Motorové řetězové pily T/E	1000	Odstraňování spadlých stromů, polomů, sloupů el. vedení apod.	1x velitelský automobil 1x motorová řetězová pila 3x rozbrušovací pila 1x PP-27 1x T-815 8x8 VT	30 resp. 60 min. - v prac. dny mezi 7-16 hod. při výjezdu jednot. techniky s osádkou resp. celé čtyři, jinak do 90 min.
Dle aktuálního seznamu atestovaných kynologů	Svaz záchranných brigád kynologů ČR Záchranné kynologické brigády krajů	Kynolog se psem s atestací na sutinové nebo plošné vyhledávání T/E	301.1	Vyhledávání osob při provádění záchranných prací v sutinách nebo ve volném terénu	Kynolog s atestovaným psem, výbavou a vozidlem k přepravě se psem	1 hodina
Dle aktuálního seznamu atestovaných kynologů	Záchranná brigáda kynologů Jihomor. kraje ČR ZBK JMK ČR	Kynolog se psem s atestací na sutinové nebo plošné vyhledávání T/E	301.1	Vyhledávání osob při provádění záchranných prací v sutinách nebo ve volném terénu	Kynolog s atestovaným psem, výbavou a vozidlem k přepravě se psem	1 hodina
Dle aktuálního seznamu atestovaných kynologů	Hlavní město Praha Městská Policie	Kynolog se psem s atestací na sutinové nebo plošné vyhledávání T/E	301.1	Vyhledávání osob při provádění záchranných prací v sutinách nebo ve volném terénu	Kynolog s atestovaným psem, výbavou a vozidlem k přepravě se psem	1 hodina
Všechna ČR a CÚ po celé ČR	Generální ředitelství cel Celní ředitelství a CÚ	Mobilní dohled T/E	905.4 1000	Kontrola a usměrňování pohybu osob a vozidel (pořádková a hlídková služba ve spolupráci s PČR) a doprovod zásilek zboží s humanitární pomocí	Potřebný počet služebních motorových vozidel	neuveďeno

Tabulka 17. Přehled opěrných bodů Hasičského záchranného sboru ČR a jejich vybavení

HZS KRAJE, ZÚ HZS ČR	OPĚRNÝ BOD HASIČSKÉHO ZÁCHRANNÉHO SBORU ČR PRO:							
	likvidaci havárií NL předurčenost „O“ TA-CH-S nebo PKT-CH	rozšířenou detekci NL(chemická a radiační)		dekontaminaci osob a techniky		olejové havárie TA-O-S nebo PKT-O	velkoobjemové čerpání vody MČS	dálkovou dopravu hadicemi a čerpání z velkých hloubek
		chemická laboratoř s výjezdovou skupinou chemické laboratoře TACHP (SSHR)	výjezdová skupina stanice HZS kraje TACHD	SDO	SDT			
Hl. m. Praha	Petřiny a Strašnice	-	Petřiny	x (SSHR)	x (SSHR)	-	x (400, SSHR)	-
Středočeský	Mělník (jen pro olej)	Kamenice	-	x (SSHR)	-	x	-	x(HSF, SSHR) x(PČS50, SSHR)
Jihočeský	České Budějovice	-	České Budějovice	x (SSHR)	x (SSHR)	-	x (400, SSHR)	-
Plzeňský	Plzeň-Košutka	Třemošná	Třemošná	x (SSHR)	-	x	-	x (HSF, SSHR)
Karlovarský	Chemické závody Sokolov	-	-	x (SSHR)	-	-	-	-
Ústecký	Ústí nad Labem	-	Ústí nad Labem	x (SSHR)	-	-	x (1500, SSHR)	x (HSF, SSHR)
Liberecký	-	-	-	-	-	-	-	-
Královéhradecký	Hradec Králové	-	-	x (SSHR)	-	-	x (600, SSHR)	-
Pardubický	-	IOO Lázně Bohdaneč	IOO Lázně Bohdaneč	x (SSHR)	-	-	-	-
Vysočina	Jihlava	-	-	x (SSHR)	x (SSHR)	x	-	-
Jihomoravský	Brno-Lidická	Tišnov	Tišnov	x (SSHR)	x (SSHR)	x	x (250)	x (PČS50)
Olomoucký	Olomouc	-	-	x (SSHR)	-	-	x (1500, SSHR)	-
Moravskoslezský	Ostrava-Zábřeh	Frenštát	-	x (SSHR)	-	-	x (400, SSHR)	x (HSF)
Zlínský	Zlín	-	-	x	-	-	-	-
ZÚ - Hlučín	-	-	-	x (SSHR)	x (SSHR)	-	x (1500, SSHR)	-
ZÚ - Zbiroh	-	-	-	x (SSHR)	x (SSHR)	-	x (400, SSHR)	-

Určení:

„x“ = ano

„-“ = ne

Poznámka: Síly a prostředky opěrného bodu nemusí být dislokovány na stanici v sídle ředitelství HZS kraje. Síly a prostředky se rozmisťují v rámci kraje dle rizika území.

Vysvětlivky: TA-CH / O - S technický automobil chemický / olejový těžké hmotnostní třídy
TACHP technický automobil chemický v provedení vozidla chemického a radiačního průzkumu, TACHD – technický automobil detekční
SDO stanoviště dekontaminace osob
SDT stanoviště dekontaminace techniky
MČS mobilní čerpací stanice s výkonem nad 40 m³min⁻¹
PČS přívěsná čerpací stanice + hadicový automobil
HFS mobilní čerpací stanice typu Hytrans Fire Systems - hydrosubstandard

/pokračování/

Pokračování tabulky 17. Přehled opěrných bodů Hasičského záchranného sboru ČR a jejich vybavení

HZS KRAJE ZÚ HZS ČR	OPĚRNÝ BOD HASIČSKÉHO ZÁCHRANNÉHO SBORU ČR PRO:											
	vyprošťování těžkých vozidel předurčenost „F“ VYA nebo AJ nad 20 t	záchranu osob ze zřícených budov		nouzové přežití obyvatelstva PK-NPO	práce ve výšce a nad volnou hloubkou			provádění záchranných prací pomocí vrtulníku	práce pod vodní hladinou „P“			provádění trhacích prací „T“
		elektronické vyhledávací zařízení (optické + akustické)	TA - S nebo PK-T		lezecké družstvo	lezecká skupina	automobil pro přepravu lezeckého družstva (do 3,5 t)		skupina leteckých záchrannářů	potápěčská skupina	automobil pro přepravu potápěčské skupiny	
Hl. m. Praha	x	x	x (SSHR)	x	3	-	x	1	x	x	x	-
Středočeský	x	-	x (SSHR)	x	1	9	x	1	-	-	-	-
Jihočeský	x	-	-	x	1	6	x	-	x	x	x	-
Plzeňský	x	-	x	x	-	5	-	1	-	-	-	-
Karlovarský	-	-	-	x	-	3	-	-	-	-	-	-
Ústecký	x	-	x (SSHR)	x	-	6	x	1	-	-	-	-
Liberecký	-	-	-	x	1	3	x	-	-	-	-	-
Královéhradecký	x	-	x	x	1	5**	x	1	x/1* ^z	x	-	-
Pardubický	-	-	-	x	-	4	-	-	x/2* ^z	x	x	-
Vysočina	-	-	-	x	-	5	-	-	-	-	-	-
Jihomoravský	x	-	x	x	1	3	x	1	-	-	-	x
Olomoucký	x	-	-	x	1	4	x	1	x/1* ^y	x	-	x
Moravskoslezský	x	x	x	x	1	5	x	1	-	-	-	-
Zlínský	x	-	-	x	1	3	x	-	-	-	-	-
ZÚ - Hlučín	x	-	-	x/h	-	-	-	-	x/2* ^y	x	-	x
ZÚ - Zbiroh	x	-	-	x/h	-	-	-	-	-	-	-	-

Určení: „x“ = ano „-“ = ne x/h - humanitární základna pro obyvatelstvo

Poznámka: Síly a prostředky opěrného bodu nemusí být dislokovány na stanici v sídle ředitelství HZS kraje. Síly a prostředky se rozmisťují v rámci kraje dle rizika území.

* střídání pohotovosti opěrného bodu po směnách, za lomítkem je uveden počet směn, ** včetně lezecké skupiny UPO - Velké Poříčí

kteří zabezpečuje HZS kraje (ZÚ) v rámci opěrného bodu, opěrný bod „z“ společně

zajišťují HZS Pardubického kraje a HZS Královéhradeckého kraje, opěrný bod „y“

společně zajišťují HZS Olomouckého kraje a ZÚ HZS ČR (Hlučín)

Vysvětlivky: VYA vyprošťovací automobil AJ automobilový jeřáb

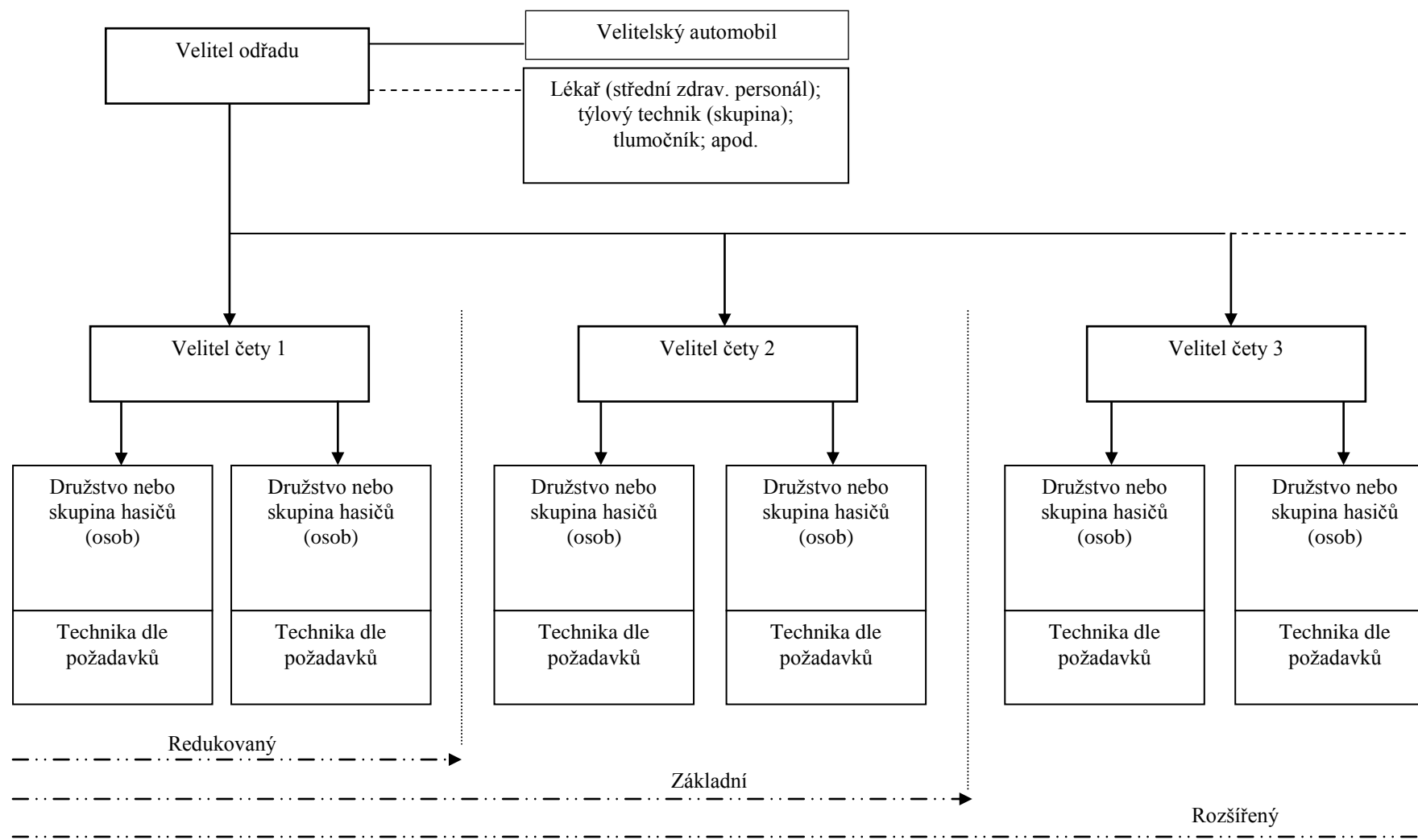
TA - S technický automobil těžké hmotnostní třídy PK-T / -NPO požární kontejner technický / pro nouzové přežití obyvatelstva

1. Metoda vytváření normovaných typů hasičských odřadů v redukovaném, základním a rozšířeném složení

- Z popsaných 4 normovaných typů hasičských odřadů lze doplňováním o techniku s osádkami a specialisty jiných složek integrovaného záchranného systému nebo speciální techniku zejména opěrných bodů Hasičského záchranného sboru ČR vytvářet speciální odřady podle druhu prováděných záchranných a likvidačních prací.
- Doplňování odřadů se provádí podle schématu Všeobecné struktury odřadu-viz str. 2

2. Podrobnosti o normovaných typech hasičských odřadů

Všeobecná struktura odřadů

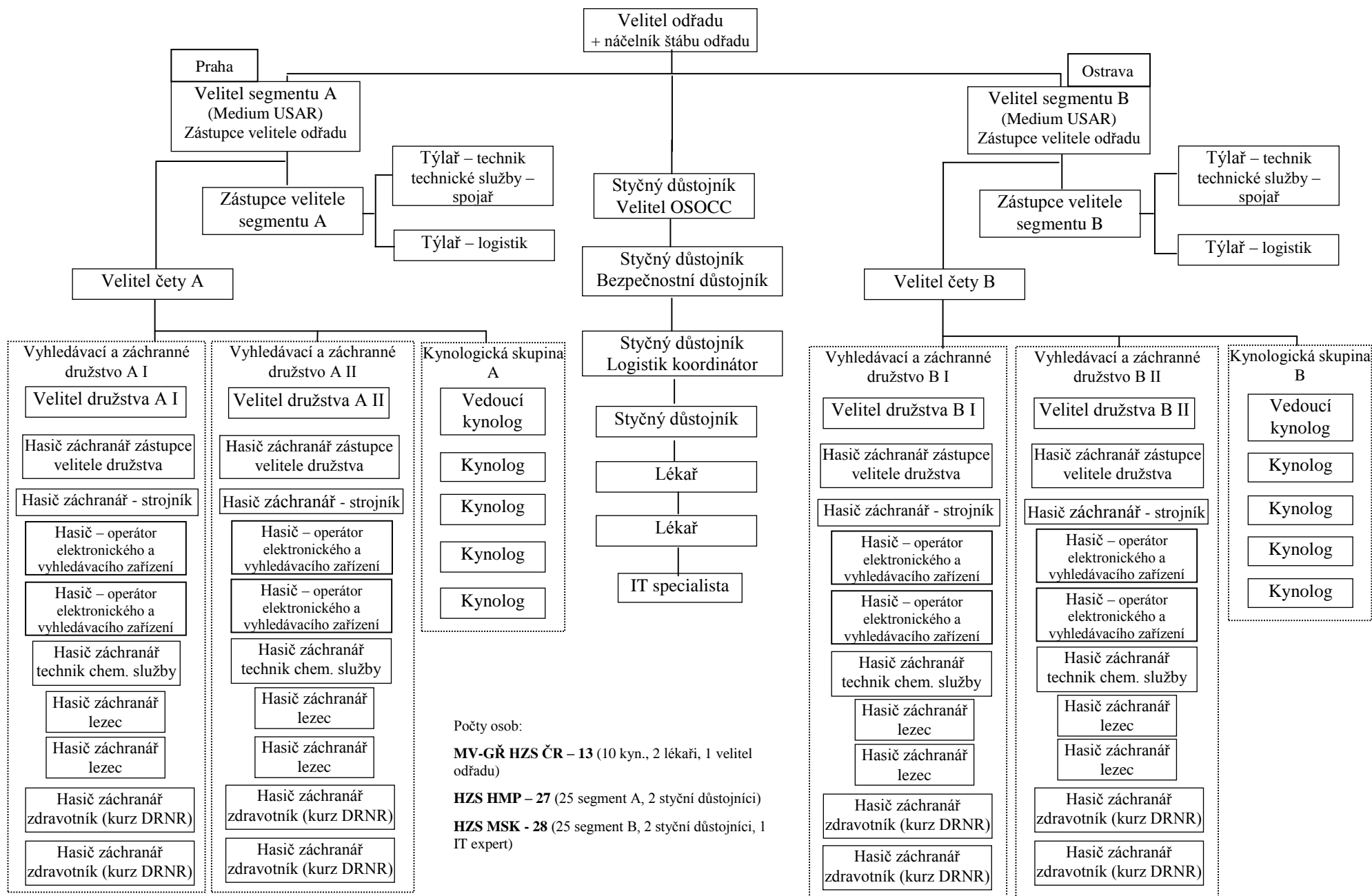


Vyhledávací a záchranný odřad (USAR)

	Činnost	Poznámky
Družstvo 1 - vyhledávací	Vyhledání osob ve zřícených budovách a označení místa nálezu osob.	Automobil s možností přepravy psů. Družstvo 1+4 (hasič operátor - velitel družstva, hasič operátor, 3 kynologové + psi).
Družstvo 2 - záchranné	Vyproštění osob ze zřícených budov, poskytnutí předlékařské péče.	Technický automobil, elektrocentrála s osvětlovací sadou, kompresor pro plnění tlakových lahví pro vzduchové izolační dýchací přístroje. Družstvo hasičů o zmenšeném početním stavu (1+3), z toho 1 hasič-nižší zdravotnický personál.
Družstvo (skupina) 3 - záchranné	Vyproštění osob ze zřícených budov, odstraňování sutin.	Technický automobil, automobilový jeřáb, vyprošťovací automobil, nakladač, bagr, apod.

Struktura vyhledávacího a záchranného odřadu (USAR) - těžká úroveň (Heavy USAR)

Celkem 68 osob



Požární odřad

	Činnost	Poznámky
Družstvo (skupina) 1	Hasební práce (zejména hašení vodou nebo pěnou), technické zásahy dle výbavy automobilu.	Základní cisternová automobilová stříkačka.
Družstvo (skupina) 2	Hasební práce (zejména hašení vodou nebo pěnou), kyvadlová doprava vody.	Cisternová automobilová stříkačka v redukovaném provedení nebo pro hašení lesních požárů, pěnové hasicí automobily, práškové hasicí automobily, plynové hasicí automobily, apod.
Družstvo (skupina) 3	Dálková nebo kyvadlová doprava vody, zásahy technického rázu (odstraňování překážek, tvorba proluk, atd.), doprava speciálních hasebních látek a věcných prostředků PO, zabezpečení prostor pro stravování a odpočinek zasahujících osob, apod.	Cisternové automobilové stříkačky, dopravní automobily s přenosnými stříkačkami, nákladní automobily pro dopravu pěnídla, čerpací techniky, speciální prostředků (motorové řetězové a rozbrušovací pily, agregáty), výšková technika, velkoobjemové cisterny, technické automobily, automobilové stříkačky, přívěsné monitory, týlové kontejnery, apod.

Chemický a ekologický odřad

	Činnost	Poznámky
Družstvo (skupina) 1	Provádění zásahu při mimořádných událostech spojených s únikem nebezpečné látky včetně olejových havárií na úrovni jednotky PO předurčené na havárie - typ „S“ nebo „O“ s důrazem na zásah v nebezpečné zóně.	Technický automobil s výbavou pro chemické nebo ekologické havárie, kontejnerový automobil + ekologický (chemický) kontejner, příp. člun pro 6 osob s odnímatelným pohonem.
Družstvo (skupina) 2	Provádění zásahu při mimořádných událostech spojených s únikem nebezpečné látky včetně olejových havárií s důrazem na zajištění místa zásahu a zasahujících osob (trojnásobná ochrana, zajišťovací družstvo) a dekontaminaci zasahujících osob, zabezpečení potřebné dodávky vody pro zdolání mimořádné události.	Cisternová automobilová stříkačka, příp. člun pro 6 osob s odnímatelným pohonem.
Družstvo (skupina) 3	Doprava věcných prostředků PO, odvoz kontaminovaných látek, stavba norných stěn, příprava nádob nebo prostorů pro sběr kontaminovaných látek a věcí, apod.	Nákladní automobily pro dopravu sorbentů, jímacích nádob, norných stěn, člunů, technické automobily pro ekologické nebo chemické havárie), cisternové automobilové stříkačky, kontejnery – ekologický, dekontaminační, chemický, apod.

Povodňový odřad

	Činnost	Poznámky
Družstvo (skupina) 1	Záchrana osob s využitím člunů a lezecké techniky, čerpací práce.	Cisternová automobilová stříkačka + člun pro 6 osob s odnímatelným pohonem, výbava pro práci ve výšce a nad volnou hloubkou.
Družstvo (skupina) 2	Záchrana osob pomocí člunů a lezecké techniky, čerpací práce, příp. práce pod vodou.	Dopravní automobil + člun pro 6 osob s odnímatelným pohonem, výbava pro práci ve výšce a nad volnou hloubkou, příp. výbava pro práci pod vodou nebo dopravní automobil s přenosnou stříkačkou.
Družstvo (skupina) 3	Čerpací práce, evakuace osob, zabezpečení nouzového přežití postižených obyvatel do zahájení činnosti odpovědných orgánů, apod.	Autobus, automobily pro dopravu čerpací techniky, člunů (úpraven vod, materiálu či potravin, cisterny s pitnou vodou, ekologické, týlové kontejnery, apod.).

Informativní seznam subjektů, se kterými byly uzavřeny dohody o plánované pomoci na vyžádání ke dni 1. 11. 2011

	Smluvní partner	Č.j.	Předmět dohody
1.	Státní ústav jaderné, chemické a biologické ochrany	PO-3602/IZS-2002	Zásady spolupráce v oblasti detekce, lokalizace a identifikace nebezpečných chemických látek, vědecké a výzkumné úkoly
2.	Generální ředitelství cel	PO-1305/IZS-2003	Zásady spolupráce při provádění záchranných a likvidačních prací použitím mobilních skupin celní správy a spolupráce při odbavování humanitární pomoci
3.	Záchranná brigáda kynologů Jihomoravského kraje ČR	PO-2398/IZS-2004	Zásady spolupráce v oblasti záchranné kynologie při sutinovém vyhledávání osob ve zřícených objektech, při plošném pátrání po pohřešovaných osobách v terénu a při činnostech souvisejících s výše uvedeným
4.	Státní veterinární správa ČR	PO-1958/IZS-2004	Zásady spolupráce a poskytování plánované pomoci na vyžádání při provádění záchranných a likvidačních prací v rámci mimořádné události, ochranných a zdlavacích opatření při výskytu nebezpečné nákazy nebo nemoci přenosné ze zvířat na člověka anebo hrozí-li nebezpečí jejího šíření na určitém území, v souvislosti s tím provádění veterinární asanační činnosti
5.	Horská služba CR o.p.s. Policie ČR	PO-1118/IZS-2005	Zásady spolupráce při provádění záchranných a likvidačních prací v rámci IZS, v horském terénu, mimo horský terén, popřípadě při poskytování pomoci do zahraničí, činnost a výcvik leteckých záchranářů
6.	Česká speleologická společnost-speleologická záchranná služba	PO-3457/IZS-2006	Zásady spolupráce a poskytování plánované pomoci na vyžádání, zejména v podmínkách krasových útvarů a v podzemí
7.	Hlavní město Praha	PO-2211/IZS-2004	Zásady spolupráce v oblasti služební záchranné kynologie při vyhledávání osob ve zřícených objektech, při plošném pátrání po pohřešovaných osobách v terénu a při činnostech souvisejících s výše uvedeným
8.	Vodní záchranná služba Českého červeného kříže	PO-621/IZS-2005	Zásady spolupráce a poskytování plánované pomoci na vyžádání při provádění záchranných a likvidačních prací na vodní hladině a při povodních

9.	Hlavní báňská záchranná stanice Praha a.s.	PO-1694/IZS-2006	Zásady spolupráce při provádění záchranných a likvidačních prací, zejména v oblasti vyprošťování osob z podzemních prostor a staveb, bouracích a demoličních činností
10.	Úrazová nemocnice v Brně	PO-3400-1/IZS-2006	Zásady nasazení Trauma teamu při mimořádných událostech
11.	Zdravotnické zabezpečení krizových stavů	PO-3400-2/IZS-2006	Zásady nasazení logistické báze (mobilní zdravotnické soupravy a technického týmu) při mimořádných událostech v ČR, a zejména při mezinárodních záchranných operacích v zahraničí nebo poskytování humanitární pomoci ČR do zahraničí
12.	Litvínovská uhelná a.s. (Hlavní báňská záchranná stanice Most)	MV-51257-1/IZS-2010	Zásady spolupráce při provádění záchranných a likvidačních prací, zejména v oblasti vyprošťování osob ze závalů, z podzemí, z nepřístupného terénu
13.	Český červený kříž	MV-41479-1/PO-OKR-2010	Součinnost při výstavbě a provozu materiální základny humanitární pomoci, zajištění zdravotní a psychosociální pomoci
14.	Ministerstvo obrany – Generální štáb Armády ČR	MV-51257-1/PO-IZS-2010	Zásady plánované pomoci na vyžádání sil a prostředků Armády ČR – záchranné a likvidační práce v rámci IZS
15.	OKD, HBZS, a.s. (Hlavní báňská záchranná stanice Ostrava)	MV-98706-1/PO-IZS-2010	Zásady spolupráce při provádění záchranných a likvidačních prací, zejména v oblasti vyprošťování osob z podzemních prostor a staveb, bouracích a demoličních činností, práce pod a na vodě a v extrémních podmínkách.
16.	MND a.s. (Hlavní báňská záchranná stanice Hodonín)	MV-17796-1/PO-IZS-2011	Zásady spolupráce při provádění záchranných a likvidačních prací, zejména v oblasti úniku nebo erupcí zemního plynu, ropy apod.
17.	Fakultní nemocnice Brno	MV-44707-1/PO-IZS-2011	Trauma team 2. Poskytnutí lékařské péče při MU v ČR a v zahraničí
18.	Svaz záchranných brigád kynologů České republiky	MV-36656-1/PO-IZS-2011	Poskytování sil a prostředků, součinnost spojená s vyhledáváním pohřešovaných osob

Informativní seznam vybraných subjektů, se kterými byly uzavřeny jiné dohody ke dni 1. 11. 2011

	Smluvní partner	Č.j.	Předmět dohody
1.	Státní úřad pro jadernou bezpečnost ČR, Praha 1	PO-1280/8/IZS-2001	Úprava základních vztahů a vymezení činností smluvních stran dle platných zákonů a jejich prováděcích předpisů.
2.	AEROCENTRUM spol. s r.o., letiště Mělník-Hořín	PO-1280/15/IZS-2001	Poskytování sil a prostředků pro leteckou přepravu a letecké hašení vrtulníky. Organizace společných cvičení, odborná příprava.
3.	Český rozhlas, Praha 2	PO-1280/20/OOB-2001	Postup při vydání pokynu k odvysílání tísňových informací při hrozbě nebo vzniku mimořádné události respektive krizové situace. Vysílání výchovně-vzdělávacích pořadů.
4.	Česká televize, Praha 4	PO-1280/22/OOB-2001	Postup při vydání pokynu k odvysílání tísňových informací při hrozbě nebo vzniku mimořádné události respektive krizové situace.
5.	REO AMOS spol. s r.o.,		Poskytování sil a prostředků, součinnost v oblasti likvidace následků úniků ropných látek do povrchových a podzemních vod.
6.	Ekumenická rada církví ČR a Česká biskupská konference	PO-1702/ OOB-2003	Informování o možnostech a zdrojích humanitární, psychologické a duchovní pomoci při likvidaci následků MU.
7.	Občanské sdružení ADRA	PO-1701/ OOB-2003	Informování o možnostech a zdrojích humanitární, psychologické a duchovní pomoci při likvidaci následků MU.
8.	Čepro, a.s. Praha	PO-1922/ IZS-2002	Zásady součinnosti při provádění ZaL prací při požárech, živelních pohromách a jiných MU, likvidace následků úniků ropných látek při havarijních únicích do povrchových, podzemních vod a horninového prostředí.
9.	DMS s.r.o., Jaderná elektrárna Dukovany	PO-3962/OPŘ-2003	Zajištění spolupráce při řešení havarijních situací při přepravách jaderných materiálů a určených radioaktivních látek.

10.	RESCUE-Záchranná technická a zdravotnická služba	PO-454/IZS-2004	Upravuje způsob, rozsah, formu a termín plnění pomoci při provádění záchranných a likvidačních prací.
11.	Státní úřad pro jadernou bezpečnost ČR, Praha 1	PO-340/OOB-2004	Upravuje činnost složek celostátní radiační monitorovací sítě v působnosti MV-GŘ HZS ČR – je realizační smlouvou Rámcové dohody.
12.	MERO ČR, a.s. Kralupy nad Vltavou	PO-455/IZS-2004	Vymezuje podmínky a závazky při zabezpečování záchranných a likvidačních prací při vzniku mimořádné události na ropovodech a CTR-havarijní zajištění
13.	Státní úřad pro jadernou bezpečnost ČR, Praha 1	PO-2863/OOB-2003	Zajištění a obnova celostátní radiační monitorovací sítě, o funkci a organizaci celostátní RMS
14.	Česká komora autorizovaných inženýrů a techniků činných ve výstavbě	PO-1113/IZS-2004	Stanovení principů a podmínek při poskytnutí osobní pomoci autorizovanými osobami v rámci IZS
15.	Státní úřad pro jadernou bezpečnost ČR, Praha 1	PO-1844/OPŘ-2004	Zabezpečení předávání a přijímání informací v případě vzniku MU z hlediska jaderné bezpečnosti a radiační ochrany na území ČR a v zahraničí, zabezpečení provozu Národního bodu varování a ECURIE styčného místa ČR
16.	ČEZ, a.s., Český rozhlas, HZS kraje Vysočina, HZS Jihočeského kraje, MV-GŘ HZS ČR	PO-319-7/OOB-2004	Stanovení postupu při vydání pokynu k odvysílání varovného hlášení ČRo k varování obyvatelstva
17.	Belfor Praha, spol. s r.o., Jimry	PO-2231/IZS-2004	Zásady spolupráce – způsob, forma a termín plnění pomoci při likvidačních pracích a odstraňování následků po požárech a jiných mimořádných událostech
18.	Česká inspekce životního prostředí	PO-2717/OPŘ-2004	Vzájemná spolupráce v rámci IZS mezi ČIŽP a HZS ČR na místě zásahu, ohlašovací povinnost HZS ČR podle zák. 254/1991 Sb.
19.	Ministerstvo dopravy, Ministerstvo obrany, Ministerstvo vnitra	PO-972/IZS-2005	Zásady spolupráce při zajišťování LSPaZ všem letadlům a sportovním létajícím zařízení v nouzi nebo při havárii

20.	Policie ČR	PO-157/PRE-2005	Zásady k zajištění koordinovaného postupu při vyšetřování požárů na území ČR
21.	Ministerstvo životního prostředí, Český hydrometeorologický ústav, Praha 4	PO-3052/OPŘ-2005	Zásady spolupráce při předávání a přijímání výstrah a informačních zpráv, vzájemná spolupráce při řešení závažných mimořádných událostí
22.	Univerzita Karlova v Praze – Přírodovědecká Fakulta	PO-1398/IZS-2005	Poskytnutí pomoci pro potřeby ZaLP vybraným HZS krajů provedením měření georadarem a vyhodnocení naměřených dat.
23.	DEKONTA a.s.	PO-2801/ IZS-2006	Poskytování SaP, součinnost v oblasti likvidace následků úniků ropných látek do povrchových, podzemních vod a horninového prostředí
24.	Ústav jaderného výzkumu Řež a.s.	PO-3094/ IZS-2006	Poskytnutí pomoci na výzvu OPIS MV-GŘ HZS ČR – konzultace, rozbory, přeprava, uskladnění kapalných radioaktivních odpadů.
25.	ČEZ, a.s.	PO-1469/OPŘ-2007	Zajištění spolupráce při přepravách radioaktivních odpadů specif. v příloze a stanovení součinnosti při řešení MÚ při přepravách
26.	Vodní díla – TBD a.s., Praha 1	MV-6613-1/PO- 2008	Informování o nebezpečí nebo vzniku MÚ na vybraných vodních dílech I. až III. kategorie určených ke vzdouvání, akumulaci nebo zadržování vody a provádění povodňových záchranných, zabezpečovacích a likvidačních prací.
27.	Ministerstvo zemědělství, úsek vodního hospodářství (+povodí)	MV-6606-1/PO- 2008	Spolupráce při provádění záchranných a likvidačních prací při MU souvisejících s přirozenými povodněmi, zvláštními povodněmi a haváriemi na vodních tocích, použití SaP
28.	Ministerstvo zdravotnictví - sekce ochrany a podpory veřejného zdraví	MV-46661-3/PO- 2008	Ochrana zdraví a ochrana před mimořádnými událostmi obyvatel v dočasných tábořištích
29.	Horská služba ČR, o.p.s., Horská služba ČR, o.s.	MV-3515-1/PO- 2009	Povolávání a účast členů HS ČR, o.s. (dobrovolných členů) u zásahu

30.	ČEPS, a.s.	MV-98014-1/PO-2009	Řešení mimořádných událostí souvisejících s provozem přenosové soustavy.
31.	Ministerstvo zemědělství - Ministrstvo vnitra	MV-4662-1/PO-2009	Provádění hlídkové činnosti a hašení lesních požárů pomocí personálu PČR letecké služby na celém území státu.
32.	Ministerstvo zdravotnictví Ministerstvo vnitra	MV-44680-1/PO-2008	Předávání informací při vzniku MU s výskytem infekčních nemocí.
33.	SITA CZ, a.s.	MV-87269-1/PO-IZS-2010	Zpracování a odstraňování odpadů, likvidace následků úniku ropných nebo jiných cizorodých látek
34.	Letiště Praha a.s.	MV-98706-1/PO-IZS-2010	Poskytnutí kontejneru speciálního vyprošťovacího vybavení pro havarované a poškozené letecké prostředky
35.	Letiště Ostrava a.s.	MV-7073-1/PO-IZS-2010	Poskytnutí kontejneru speciálního vyprošťovacího vybavení pro havarované a poškozené letecké prostředky
36.	Svaz chemického průmyslu ČR	MV-75693-1/PO-OPŘ-2011	Transportní informační nehodový systém, spolupráce a součinnost k dosažení vyšší bezpečnosti při přepravě NL a při likvidaci havárií.
37.	Telefónica O2 CR	MV-87000-1/PO-IZS-2008	Zásady spolupráce při plnění úkolů v rámci IZS a dále ochranu dat předávaných k uvedeným účelům společností Telefónica O2.
38.	Vodafone Czech Republic a.s.	MV-87100-1/PO-IZS-2008	Zásady spolupráce při plnění úkolů v rámci IZS a KŘ a dále ochranu dat předávaných k uvedeným účelům společností Oskar Mobil.
39.	MobilKom, a.s.	MV-87101-1/PO-IZS-2008	Zásady spolupráce při plnění úkolů v rámci IZS a KŘ a dále ochranu dat předávaných k uvedeným účelům společností MobilKom, a.s.

Přehled kódového označení sil a prostředků a jejich schopností v evropských databázích

A. Původ a účel

Přehled kódového označení sil a prostředků a jejich schopností v evropských databázích (dále jen „přehled kódů“) je v části vyhrazené jednotlivým kódům (menu) úplným českým překladem anglické verze dokumentu „Kódové označení předurčených prostředků a schopností“, který vydalo Generální ředitelství pro životní prostředí Evropské komise. V této evropské instituci je začleněno oddělení civilní ochrany a znečištění moří, které provozuje Common Emergency Communication Information System (CECIS), v českém překladu Společný informační systém pro krizovou komunikaci, a v jeho rámci vytvořenou databázi předurčených sil a prostředků a jejich schopností (zdrojů) pro CECIS. Tato databáze navazuje a její kódy jsou shodné (u shodných zdrojů) na dříve vzniklou databázi a kódy předurčených sil a prostředků a jejich schopností, která vznikla pro potřeby zvládnutí následků terorismu zpracované podle schválených scénářů teroristických útoků. Databáze CECIS je ovšem širší, v ní uvedené síly a prostředky jsou využitelné pro vzájemnou pomoc při řešení větší škály následků zvláště závažných mimořádných událostí, způsobených nejen terorismem, ale rovněž environmentálními vlivy a zejména také průmyslovými haváriemi.

Překlad přehledu kódů je tímto zařazen v rámci ústředního poplachového plánu IZS ze dvou důvodů

1. potřeba zajištění jednotné oficiálně schválené pomůcky pro pracovníky Ministerstva vnitra, Ministerstva zahraničních věcí a Národního kontaktního bodu České republiky pro plnění úkolů v oblasti mezinárodních záchranných operací při vzájemné pomoci mezi členskými státy a v oblasti poskytování a přijímání humanitární pomoci;
2. vytvoření předpokladů pro přípravu vlastní databáze sil a prostředků České republiky, ve které bude využito výhod kódového označování typu a schopností záchranných odřadů a dalších zdrojů pro krizovou komunikaci v interních podmínkách České republiky.

B. Popis principů práce s kódy

Přeložené menu CECIS uvádí společnou kódovou strukturu určující všechny síly a prostředky, které mohou být požadovány v rámci Mechanismu Společenství v případě mimořádných událostí velkého rozsahu (dále jen „klasifikace zdrojů“). Tam, kde je třeba, poskytuje klasifikace zdrojů definici nebo popis sil a prostředků a jejich schopností (druh vykonávané činnosti). Při práci s kódovou strukturou je třeba pečlivě porovnávat jednotlivé definice nebo popisy sil a prostředků a jejich schopností s nabízenou pomocí, tedy s popisem a schopnostmi konkrétního týmu, odřadu, experta nebo stacionární kapacity. To je nutné pro zajištění jednotné definice dat vkládaných do databáze. Pro určení sil a prostředků se používají dva druhy kódů.

a) číslíkové kódy schopností

Všem silám a prostředkům je přiřazen číselný kód pro zjednodušení vložení do databáze. Kódovací struktura zahrnuje 10 rozdílných hlavních kategorií (včetně poslední „jiné“). Aby byla dosažena dostatečná úroveň podrobnosti, každá hlavní kategorie je rozdělena do dvou dalších podúrovní (např. 200 – zdravotnická pomoc, 202 – polní nemocnice, 202.3 speciální mobilní lůžka pro popálené oběti). Při vkládání do databáze se přiřazují kódy silám a prostředkům tak přesně, jak je jen možné a přiřazují se do všech možných podúrovní. Pro všechny týmy, experty, vybavení nebo zásoby, které chce vkladatel (např. členský stát) zapsat do databáze, je zapotřebí přidělit správné

kódy z překladu menu poskytnutého CECIS. Někdy může jeden tým nebo expert plnit více než jeden úkol pod jedním kódem. V tomto případě se týmu nebo expertovi přiřazují všechny kódy, jejichž úkoly je schopen plnit. Každá hlavní kategorie má ještě podúroveň „další“ pro případy, že není možné zařadit síly a prostředky do žádné předurčené kategorie. Pokud je použit tento kód, musí být síly a prostředky vysvětleny ve volném textovém poli. Struktura číslování v průřezové kategorii „500 - Evakuace a další ochranná opatření“ byla pozorně zkontrolována, aby bylo zamezeno překrývajícím se kategoriím.

b) Hláskové kódy typu zdrojů

Pro určení typu zdroje jsou v přeloženém menu CECIS použity kódy z hlásek. Týmy a vybavení jsou označovány kódem **T/E**, experti mají kód **E** a stacionární zařízení kód **IF**. Rovněž tyto kódy budou v nezměněné podobě využívány v České republice.

Kódové označení předurčených prostředků a schopností
(V Ý P I S)

100 Výchozí hodnocení

101 Detekce a identifikace nebezpečných materiálů (pro všechny typy zdrojů)

- 101.1 Detekce a identifikace biologických látek (včetně laboratorní podpory, identifikace vzorků biologických látek, atp.)
- 101.2 Detekce a identifikace nebezpečných chemikálií ve vzduchu nebo ve vodě (včetně laboratorní podpory, identifikace vzorků chemických látek, atp.)
- 101.3 Detekce radiace nebo radionuklidů (například identifikace vzorků radiologických látek, atp.)
- 101.4 Další relevantní prostředky a schopnosti vhodné pro detekci nebezpečných materiálů

102 Prognóza vývoje situace (pro všechny typy zdrojů)

- 102.1 Ohodnocení a monitoring účinků biologického útoku
- 102.2 Ohodnocení a monitoring účinků chemického útoku
- 102.3 Ohodnocení a monitoring účinků nukleárního a radiologického útoku
- 102.4 Modelování a expertní předpověď pro případy masivní exploze (např. určení směru kouře v případě velkého požáru)
- 102.5 Modelování a expertní předpověď pro případy živelní katastrofy jako jsou povodně nebo lesní požáry
- 102.6 Další

103 Detekce a manipulace s výbušným materiálem (pro zdroje typu T/E a E)

- 103.1 Detekce bomb a výbušnin (systém bude upřesněn v dotazníku)
- 103.2 Zneškodnění podezřelé výbušniny (EOD)
- 103.3 Další prostředky a schopnosti vhodné pro detekci, likvidaci nebo zneškodnění výbušnin

104 Ohodnocení situace v místě události (pro zdroje typu T/E a E)

- 104.1 Ohodnocení technických a bezpečnostních rizik (např. nebezpečí zřícení budov atp.)
- 104.2 Ohodnocení okamžitých potřeb civilní ochrany (ohodnocení rozsahu katastrofy, žádost o potřebnou odezvu)
- 104.3 Definování a ohraničení zasažených oblastí/rizikových oblastí v případě nehody
- 104.4 Definování a ohraničení zasažených oblastí/rizikových oblastí v případě zemětřesení
- 104.5 Definování a ohraničení zasažených oblastí/rizikových oblastí v případě povodní
- 104.6 Definování a ohraničení zasažených oblastí/rizikových oblastí v případě požáru
- 104.7 Definování a ohraničení zasažených oblastí/rizikových oblastí v případě znečištění
- 104.8 Další

200 Zdravotnická pomoc

- 201 První pomoc a naléhavá lékařská pomoc (emergency care) (pro zdroje typu T/E a E)**
- 201.1 První pomoc (tj. základní první pomoc poskytnutá před poskytnutím lékařské pomoci)
 - 201.2 Pomoc zdravotních sester (tj. osobami, školenými na asistenční pomoc profesionálním lékařům a pro poskytování naléhavého zdravotního ošetření)
 - 201.3 Třídění a první ošetření raněných (tj. vyhodnocení a klasifikace obětí do skupin dle závažnosti zranění a pravděpodobnosti přežití pro účely léčby a evakuace z co nejvyšším užitekem co nejvyššímu možnému počtu lidí)
 - 201.4 Naléhavá lékařská pomoc (tj. poskytnutí lékařské péče kvalifikovanými lékaři)
 - 201.5 Naléhavé chirurgické zákroky (tj. okamžité provedení operačního zákroku u naléhavých zdravotních případů)
 - 201.6 Další
- 202 Polní nemocnice (pro zdroje typu T/E a E)**
- 202.1 Polní nemocnice /tj. mobilní samostatné, soběstačné zařízení (stany, nafukovací nebo kontejnerové moduly) s 10 a více lůžky, jedním nebo více operačními sály a základním laboratorním a diagnostickým vybavením včetně mobilního rentgenového přístroje/
 - 202.2 Mobilní zařízení pro izolaci nakažených pacientů
 - 202.3 Speciální mobilní lůžka pro popálené oběti
 - 202.4 Odborné znalosti v pohotovostní (emergency) medicíně (obsahující všechny klinické problémy a techniky související s léčbou pacientů, kteří jsou v kritickém stavu a potřebují rychlou léčbu stejně jako administrativa a management nemocničního pohotovostního sálu)
 - 202.5 Další
- 203 Nemocniční zařízení na území asistujícího státu (pouze pro zdroje typu IF)**
- 203.1 Provozní lůžka (provozní lůžka jsou lůžka připravená, vybavená a personálně zajištěná pro péči o pacienty)
 - 203.2 Speciální popáleninová lůžka
 - 203.3 Speciální lůžka pro intenzivní péči
 - 203.4 Nemocniční zařízení pro izolování nakažených pacientů
 - 203.5 Další nemocniční zařízení
- 204 Transport obětí (pro zdroje typu T/E a E)**
- 204.1 Letecká zdravotnická (Aeromedical) evakuace (tj. letecká přeprava pacientů pod zdravotnickým dozorem do/mezi zdravotnickými zařízeními. Toto čítá hlavně personálně vybavená zdravotnická letadla a vrtulníky na evakuaci raněných a létající nemocnice)
 - 204.2 Lodě pro příjem obětí a léčbu zraněných (tj. jakékoliv lodě s odpovídajícími provozními možnostmi a vybavením pro poskytování lékařské pomoci a evakuaci raněných)
 - 204.3 Ambulance a ambulanci týmy (evakuace prostřednictvím vozidel)
 - 204.4 Transport pacientů přenášejících nákazu
 - 204.5 Další
- 205 Krev, vakcíny, sklady léčiv (pouze pro zdroj typu IF)**
- 205.1 Polní stanice pro odběr krve
 - 205.2 Krevní banky
 - 205.3 Výrobky nahrazující krev

- 205.4 Antibiotika
- 205.5 Protivirové prostředky
- 205.6 Antimykotika
- 205.7 Antidota („C“ scénář)
- 205.8 Imunoglobuliny
- 205.9 Stabilizační jodidové tablety (R/N scénář)
- 205.10 Séra a vakcíny
- 205.11 Infusní látky
- 205.12 Další

206 Experti, specialisté a laboratorní podpora (pro všechny typy zdrojů)

(Bude zařazeno do typu zdroje IF, pokud je rada podána pouze na dálku (telefonicky) nebo do typu zdroje T/E nebo E, pokud je poskytnuta na místě)

- 206.1 Mikrobiologové („B“ scénář)
- 206.2 Služby pro infekčně nakažené („B“ scénář)
- 206.3 Toxikologické analýzy („C“ scénář)
- 206.4 Radiologové a experti nukleární medicíny („R/N“ scénář)
- 206.5 Plicní experti
- 206.6 Chirurgové a chirurgická intenzivní pomoc
- 206.7 Laboratorní zařízení v pomáhajícím státu (např. pro analýzy látek, atd.)
- 206.8 Další

207 Psychologická a psychosociální podpora (Bude zařazeno do zdroje typu IF, pokud je poskytnuta na území pomáhajícího státu, jinak do zdroje typu T/E nebo E)

- 207.1 Profesionální psychologická podpora
- 207.2 Jiná psychosociální podpora
- 207.3 Specifické jazykové schopnosti/podpora psychologickým nebo psychosociálním týmům
- 207.4 Poradenská činnost ve vztahu ke kulturním, etnickým nebo náboženským, záležitostem
- 207.5 Další

300 Neodkladná technická odezva

301 Vyhledávání a záchrana (pro zdroje typu T/E a E)

- 301.1 Lokalizace uvězněných osob v sutinách s využitím psů a/nebo inteligentního vyhledávacího zařízení (včetně využití INSARAG označení)
- 301.2 Záchrana obětí a nalezení mrtvých
- 301.3 Nasazení těžkých prostředků jako jeřábů pro odstraňování trosk nebo vytváření průrazů, vzpěr, odstraňování a zdvihání stavebních částí
- 301.4 Zabezpečení částečně nebo úplně zřícených budov
- 301.5 Námořní vyhledávací a záchranné kapacity (např. vodní záchranné služby)
- 301.6 Týmy potápěčů
- 301.7 Další

302 Boj s požáry (pro zdroje typu T/E a E)

- 302.1 Městské požární jednotky
- 302.2 Námořní požární jednotky
- 302.3 Průmyslové požáry (tj. požáry chemických provozů, uhlovodíkové požáry apod.)
- 302.4 Jednotky pro hašení v tunelech
- 302.5 Doprava vody

- 302.6 Speciální vybavení jako velkokapacitní čerpadla, zásobníky pěny, apod.
- 302.7 Týmy a experti na hašení lesních požárů
- 302.8 Vybavení na hašení lesních požárů jako jsou hasební letadla
- 302.9 Další

303 Odezva na rozvodněné nebo znečištěné řeky (pro zdroje typu T/E a E)

- 303.1 Teamy a experti na odezvu proti povodním
- 303.2 Speciální vybavení jako jsou přepravitelné velkokapacitní čerpadla, atp.
- 303.3 Mobilní velkokapacitní bariéry
- 303.4 Vybavení (s obsluhou) na zachycení polutantu v řece (norné stěny)
- 303.5 Vybavení (s obsluhou) na jímání polutantu v řece (mobilní separátory polutantu)
- 303.6 Vybavení (s obsluhou) na převoz, oddělení nebo skladování polutantu
- 303.7 Další

304 Odezva na havárie na moři (pro zdroje typu T/E a E)

- 304.1 Teamy a experti na odezvu proti haváriím na moři
- 304.2 Vybavení (s obsluhou) pro záchranné akce na moři
- 304.3 Další

305 Znečištění moře (pro zdroje typu T/E a E)

- 305.1 Teamy a experti na odezvu proti znečištění moře
- 305.2 Vybavení (s obsluhou) na zjištění znečištění moře (např. speciální letadlo)
- 305.3 Vybavení (s obsluhou) na zachycení polutantu na hladině (norné stěny)
- 305.4 Vybavení (s obsluhou) na jímání polutantu na hladině (mobilní separátory polutantu)
- 305.5 Vybavení (s obsluhou) na rozptyl nebo pohlcení polutantu na hladině (postřík z lodí nebo letadel)
- 305.6 Vybavení (s obsluhou) na převoz a skladování nákladu nebo polutantu
- 305.7 Jiné lodě sloužící proti znečištění
- 305.8 Péče o zvířata (na moři nebo na pobřeží)
- 305.9 Další

400 Dekontaminace osob, budov a životního prostředí

401 Dekontaminace v případě biologické látky (pro zdroje typu T/E a E)

- 401.1 Zásahové týmy/experti se speciálním vybavením pro dekontaminaci osob (obsahuje stany, oblečení, apod.)
- 401.2 Zásahové týmy/experti pro dekontaminaci životního prostředí (voda, půda, zvířata...)
- 401.3 Zásahové týmy/experti pro dekontaminaci zastavěného území
- 401.4 Prostředky pro dekontaminaci
- 401.5 Speciální prostředky pro dekontaminaci (např. laboratorní a detekční vybavení, kapacity pro odběr vzorků, neutralizaci, čištění vody...)
- 401.6 Ochranná výstroj pro zásahové týmy/experty: respirátory a prostředky na ochranu kůže proti biologickým látkám (např. ochranné obleky a masky, dýchací přístroje, respirátory, rukavice, speciální obuv,...)
- 401.7 Ověření efektivity dekontaminace prostřednictvím odběru vzorků
- 401.8 Další

402 Dekontaminace v případě chemické látky (S výjimkou moře pro zdroje typu T/E a E)

- 402.1 Zásahové týmy/experti se speciálním vybavením pro dekontaminaci osob (včetně stanů, oblečení, vody, apod.)
- 402.2 Zásahové týmy/experti pro dekontaminaci životního prostředí
- 402.3 Zásahové týmy/experti se speciálním vybavením pro dekontaminaci zastavěného území
- 402.4 Prostředky pro dekontaminaci
- 402.5 Speciální prostředky pro dekontaminaci (např. laboratorní a detekční vybavení, kapacity pro odběr vzorků, neutralizaci a čištění vody)
- 402.6 Ochranná výstroj pro zásahové týmy/experty: respirátory a prostředky na ochranu kůže (např. ochranné masky a obleky, respirátory, dýchací přístroje, rukavice, speciální obuv...)
- 402.7 Ověření efektivity dekontaminace prostřednictvím využití monitorovacích přístrojů
- 402.8 Další

403 Dekontaminace v případě radiologické látky (pro zdroje typu T/E a E)

- 403.1 Zásahové týmy/experti se speciálním vybavením pro dekontaminaci osob (včetně stanů, oblečení, vody, apod.)
- 403.2 Zásahové týmy/experti pro dekontaminaci životního prostředí
- 403.3 Zásahové týmy/experti se speciálním vybavením pro dekontaminaci zastavěného území
- 403.4 Prostředky pro dekontaminaci
- 403.5 Speciální prostředky pro dekontaminaci (např. laboratorní a detekční vybavení, zhodnocení úrovně kontaminace, výbava pro obnovu...)
- 403.6 Ochranná výstroj pro zásahové týmy/experty: respirátory a prostředky na ochranu kůže (např. ochranné masky a obleky, respirátory, dýchací přístroje, rukavice, speciální obuv)
- 403.7 Ověření efektivity dekontaminace prostřednictvím využití monitorovacích přístrojů
- 403.8 Další

404 Odstranění a likvidace odpadu (pro zdroje typu T/E a E)

- 404.1 Odstranění a likvidace odpadů (např. logistická podpora, týmy inženýrů a údržbářů, speciální technika jako bagry, nákladní vozidla, apod.)
- 404.2 Čerpání odpadové vody (technici, čerpadla, apod.)
- 404.3 Separátory oleje atd.
- 404.4 Prozatímní skladovací kapacity na polutanty (tanky, kontejnery, atd.)
- 404.5 Další

500 Evakuace a další ochranná opatření

501 Evakuace (pro zdroje typu T/E a E)

- 501.1 Prostředky pro řízení dopravy
- 501.2 Letecké dopravní prostředky (včetně posádky)
- 501.3 Helikoptéry (včetně posádky)
- 501.4 Prostředky pro manipulaci s leteckým nákladem
- 501.5 Lodní dopravní prostředky (včetně posádky)
- 501.6 Doprava nákladními vozidly a dalšími vozidly (včetně posádky)
- 501.7 Řidiči vozidel pro přepravu nadměrných nákladů
- 501.8 Personál spedičních center
- 501.9 Další

502 Dočasné ubytování (pro zdroje typu T/E a E)

- 502.1 Vybudování a provoz nouzových táborů, uveďte pro kolik osob
- 502.2 Náhradní ošacení, uveďte pro kolik osob
- 502.3 Náhradní hygienické potřeby atd.
- 502.4 Další

503 Zásoby potravy pro podporu krytů nebo dočasného ubytování (zdroje typu T/E a E)

- 503.1 Mobilní kuchyně a distribuce stravy, uveďte pro kolik osob
- 503.2 Zásoba potravin, uveďte množství v osobo/dnech (také možné pro zdroj typu IF)
- 503.3 Zásoba vody, uveďte pro kolik osob (také možné pro zdroj typu IF)
- 503.4 Polní čističky vody, udejte kapacitu v osobách nebo litrech na den
- 503.5 Další

600 Obnova porušené kritické infrastruktury

601 Instalace dočasných pomocných systémů dodávky energie (pro zdroje typu T/E a E)

- 601.1 Generátory proudu (např. vysokokapacitní generátory, jednotky pro výrobu energie apod.)
- 601.2 Experti na elektrické systémy
- 601.3 Další

602 Pitná voda (pro zdroje typu T/E a E)

- 602.1 Čistička (úpravna) pitné vody
- 602.2 Distribuce pitné vody
- 602.3 Další

603 Doprava (pro zdroje typu T/E a E)

- 603.1 Oprava a obnova komunikací (mostní konstrukce, opravy cest, týmy inženýrů, apod.)
- 603.2 Oprava a obnova železnice
- 603.3 Oprava a obnova letištní plochy
- 603.4 Další

604 Jiná kritická infrastruktura (pro zdroje typu T/E a E)

- 604.1 Opravy a obnova kanalizačních systémů
- 604.2 Komunikační infrastruktura
- 604.3 Další

700 Pohřební služby (pro zdroje typu T/E a E)

Funkce prosazování práva spadá mimo působnost Mechanismu Společenství v oblasti civilní ochrany. Forenzní práce, zejména identifikace obětí, se nicméně může stát předmětem požadavku o pomoc, zvláště v případě katastrof velkého rozsahu. Může vzniknout potřeba pomoci založit a organizovat činnost márnice, včetně speciálního vybavení.

- 701.1 Experti soudního lékařství nebo týmy pro identifikaci obětí
- 701.2 Zřízení a organizace práce dočasných márnice
- 701.3 Mobilní márnice (včetně speciálního vybavení)

800 Informování veřejnosti

801 Doporučení pro zajištění bezpečnosti veřejnosti (pro všechny typy zdrojů, použijte IF pouze v případě, že rady podáváte na dálku)

- 801.1 Systémy včasné výstrahy
- 801.2 Pokyny obyvatelstvu ve vztahu k ochraně sebe sama (obecně)
- 801.3 Pokyny obyvatelstvu výslovně k bezpečnosti potravin
- 801.4 Pokyny obyvatelstvu zaměřené na oblast zdraví, včetně osobní dekontaminace (např. linky zdravotní pomoci, apod.)
- 801.5 Rady ve vztahu ke kulturním, náboženským a etnickým otázkám
- 801.6 Další

802 Informování rodinných příslušníků (pro zdroje typu T/E a E)

- 802.1 Zřízení ústředního kontaktního centra, kde je možno získat záznamy a data vztahující se k obětem
- 802.2 Zřízení a organizace informačního centra a centra podpory pro příbuzné obětí
- 802.3 Zřízení a provoz centra, kde lze telefonicky odbavovat více hovorů najednou
- 802.4 Jazyková podpora (zejména pro případy, kdy je mnoho obětí ze zahraničí)
- 802.5 Další

803 Média (pro zdroje typu T/E a E)

- 803.1 Experti/týmy na krizovou komunikaci
- 803.2 Ustavení a organizace provozu mediálního centra
- 803.3 Další

900 Velení, řízení, komunikace a logistika

901 Velení a řízení (pro zdroje typu T/E a E)

- 901.1 Hlavní koordinátoři (schopni řízení hodnotící fáze a koordinace činnosti týmu a zajistit odpovídající propojení s národními orgány, MIC a další mezinárodními organizacemi)
- 901.2 Členové koordinačních týmů (např. zástupci hlavního koordinátora)
- 901.3 Další

902 Komunikace (pro zdroje typu T/E a E)

- 902.1 Zřízení komunikační sítě (satelitní telefony, radiová komunikace, apod.)
- 902.2 Další

903 Logistika (pro zdroje typu T/E a E)

- 903.1 Skupiny inženýrů (schopných řízení obnovy infrastruktury, výstavby táborů apod.)
- 903.2 Údržbářské jednotky
- 903.3 Stravování a zásobování
- 903.4 Elektrické zařízení, osvětlení
- 903.5 Další

904 Doprava (pro zdroje typu T/E a E)

Oproti sekci 501 (která se týká hromadné evakuace), tato sekce informuje o dopravě týmů, expertů a vybavení na místo a z místa mimořádné události. Může obsahovat prostředky místní dopravy i dopravy na velkou vzdálenost.

- 904.1 Helikoptéry (včetně posádek)
- 904.2 Letadla (včetně posádek)
- 904.3 Lodě, trajekty (včetně posádek)
- 904.4 Nákladní vozy (včetně řidičů)
- 904.5 Organizování vzdušného přemostění /přeprava vzdušných nákladů
- 904.6 Dopravní společnosti
- 904.7 Další

905 Bezpečnostní opatření pro zásahové týmy (pro zdroje typu T/E a E)

Během krizové situace mohou být zasahující teamy ohroženy útoky a proto mohou být požadovány zvláštní opatření.

- 905.1 Jednotky pěchoty
- 905.2 Průzkumné jednotky
- 905.3 Bezpečnostní jednotky
- 905.4 Policie
- 905.5 Další

1000 Další prostředky a kapacity (pro všechny typy zdrojů)

Jakékoliv prostředky a kapacity, které nebyly výše uvedeny, nicméně mohou být důležité v případě závažné katastrofy, budou označeny kódem 1000 a detailně popsány v této sekci.

POZNÁMKY:

1.

Klasifikace zdrojů byla vytvořena na základě scénářů vytvořených Evropskou komisí za pomoci expertní skupiny členských států, ve které byla zapojena i Česká republika. Pro potřebu a využívání v členských státech potažmo v České republice nemůže být nijak upravována, rozšiřována nebo redukována bez vědomí a souhlasu Generálního ředitelství pro životní prostředí Evropské komise, které je provozovatelem a správcem Společného informačního systému pro krizovou komunikaci – CECIS a příslušné databáze předurčených sil a prostředků a jejich schopností pro CECIS.

2.

Skutečné využívání systému databáze CECIS při závažných mimořádných událostech nebo při mezinárodních cvičeních je zabezpečována prostřednictvím **Národního kontaktního místa České republiky**, jehož funkci zajišťuje:

Ministerstvo vnitra-generální ředitelství HZS ČR
Operační a informační středisko
Tel. 950 819 820
Email: opis@grh.izscr.cz

Kontaktní osoby:
plk. Ing. Luděk Prudil
Tel. 950 819 720
Email: ludek.prudil@grh.izscr.cz

plk. Ing. Zdeněk Merta
Tel. 950 819 205
Email: zdenek.merta@grh.izscr.cz