

ČESKÁ NÁRODNÍ METODIKA PRO UPLATŇOVÁNÍ ZÁSADY DNSH

Řídící orgány (manažeři/správci fondů/programů)

VÝSTUP 5

Trinomics 

WWW.TRINOMICS.EU



Podrobnosti o smlouvě

REFORM/SC2022/112 - Metodika pro uplatňování zásady DNSH na národní úrovni v Česku

Přípravil

Trinomics B.V.
Mauritsweg 44
3012 JV Rotterdam
Nizozemsko

Kontaktní osoba

Peter Janoška (projektový manažer)
E: peter.janoska@trinomics.eu

Datum

Rotterdam, 03/07/2024



Tento projekt je realizován za finanční podpory Evropské unie prostřednictvím Nástroje pro technickou podporu a ve spolupráci s Generálním ředitelstvím Evropské komise pro podporu strukturálních reforem.

Rotterdam, 03/07/2024

[REFORM/SC2022/112]

[Název]

Ve spolupráci s:



INTERNATIONAL SUSTAINABLE
FINANCE CENTRE

Obsah

Seznam zkratk	6
1. Úvod	7
Celkový přístup	7
Jak používat tuto metodiku DNSH	8
Metodika pro předkladatele projektu a jejich vztah k metodice pro ŘO	10
2. Metodika pro fondy politiky soudržnosti	11
Krok 1: Předběžná ověření	11
Krok 2: Začlenění DNSH do procesu navrhování výzev a výběru	12
Krok 2.1: Vypracování checklistu pro sebehodnocení	13
Krok 2.2: Posouzení potřeby dalších podmínek souvisejících s DNSH v checklistu pro sebehodnocení	14
Krok 2.3: Vypracování předběžného seznamu dokladů	16
Krok 2.4: Vyhlášení výzvy	16
Krok 2.5: Výběr operací	17
Krok 3: Ověřování a monitorování zásady DNSH	18
Krok 3.1: Definování monitorovacích opatření	18
Krok 3.2: Provedení ověřování	20
3. Metodika pro Nástroj pro oživení a odolnost	21
Krok 1: Předběžná ověření	21
Krok 1.1: Kontrola vyloučení/výjimek v rámci RRF a vyjasnění definice opatření	21
Krok 1.2: Identifikace podmínek souvisejících s DNSH uvedených v posouzeních DNSH v rámci NPO	24
Krok 1.3: Identifikace milníků a cílů souvisejících s DNSH v CID a příslušných Provozních ujednáních	26
Krok 2: Začlenění DNSH do procesu navrhování výzev a výběru projektů	28
Krok 2.1: Vypracování kritérií DNSH pro výzvu	28
Krok 2.2: Vyhlášení výzvy	33
Krok 2.3: Výběr projektů	34
Krok 3: Ověřování a monitorování zásady DNSH	34
Krok 3.1: Definování opatření pro monitorování DNSH	35
Krok 3.2: Shromažďování a ukládání dat	36
Krok 3.3: Zavedení monitorovacích mechanismů	37
Příloha A - CP v rámci CPF	39
CP v kontextu checklistu pro sebehodnocení	39
Co je to projekt infrastruktury?	39
Jak by se měla vypočítat životnost?	40

CP v kontextu předběžného seznamu dokladů.....	40
Jak se předběžný seznam dokladů vztahuje na pilíř zmírňování dopadů?	40
Jak předběžný seznam dokladů pokrývá adaptační pilíř?	41
CP v kontextu smluvního seznamu dokladů	41
Příloha B - CP v rámci RRF	42
CP v kontextu RRF	42
Co je to projekt infrastruktury?	43
Posouzení potřeby CP	43
CP v kontextu navrhování výzvy	43
Jak by měla výzva pokrývat pilíř zmírňování?	43
Jak by měla výzva pokrývat pilíř adaptace?	44
CP ve fázi uzavírání smluv a monitorování.....	44
Příloha C - Šablona checklistu pro sebehodnocení v rámci CPF	45
Prezentace checklistu a odpovědnosti PP.....	45
Pro jaký typ projektů je výzva otevřena?	46
Je můj projekt způsobilý?	46
Povolování a posuzování vlivů na životní prostředí	46
Cíle projektu	48
Další podrobnosti o projektu	48
Prohlášení o úplnosti.....	49
Příloha D - Šablona předběžného seznamu dokladů v rámci CPF	50
Prezentace předběžného seznamu dokladů a odpovědnosti PP	51
Odůvodnění k projektu	51
Cíle a oblast působnosti	51
O povoleních a posouzeních	52
Další podrobnosti o projektu	53
Prohlášení o úplnosti.....	53
Příloha E - Šablona smluvního seznamu dokladů v rámci CPF.....	54
Prezentace smluvního seznamu dokladů a odpovědnosti PP.....	54
Dokumenty, které musí být platné po celou dobu financování.....	54
Monitorovací opatření	55
Prohlášení o úplnosti.....	55
Příloha F - Šablona pro uplatnění DNSH v rámci RRF	56
Krok 1: Předběžné ověření.....	56
Krok 2: Vypracování kritérií na základě podmínek DNSH pro návrh a vyhlášení výzvy	57
Vypracování kritérií pro splnění podmínek DNSH	57
Výběr projektu	58
Krok 3: Ověřování a monitorování zásady DNSH	58

Seznam zkratek

CF	Fond soudržnosti
CID	Prováděcí rozhodnutí Rady
CP	Prověřování infrastruktury z hlediska klimatického dopadu
CPF	Fondy politiky soudržnosti
DNSH	Významně nepoškozovat
DU	Odbor koordinace NPO - Ministerstvo průmyslu a obchodu, tzv. Delivery Unit
EIA	Posouzení vlivu na životní prostředí
EK	Evropská komise
EMFAF	Evropský námořní, rybářský a akvakulturní fond
ERDF	Evropský fond pro regionální rozvoj
ESF+	Evropský sociální fond plus
ETS	Evropský systém pro obchodování s emisemi
EU	Evropská unie
JTF	Fond spravedlivé transformace
MSP	Malé a střední podniky
MŽP	Ministerstvo životního prostředí
NPO	Národní plán obnovy
OA	Provozní ujednání
PP	Předkladatel projektu
RRF	Nástroj pro oživení a odolnost
ŘO	Řídicí orgán
SEA	Strategické posuzování vlivů na životní prostředí
SP	Prověřování udržitelnosti
TSI	Nástroj pro technickou podporu
VK	Vlastník komponenty NPO

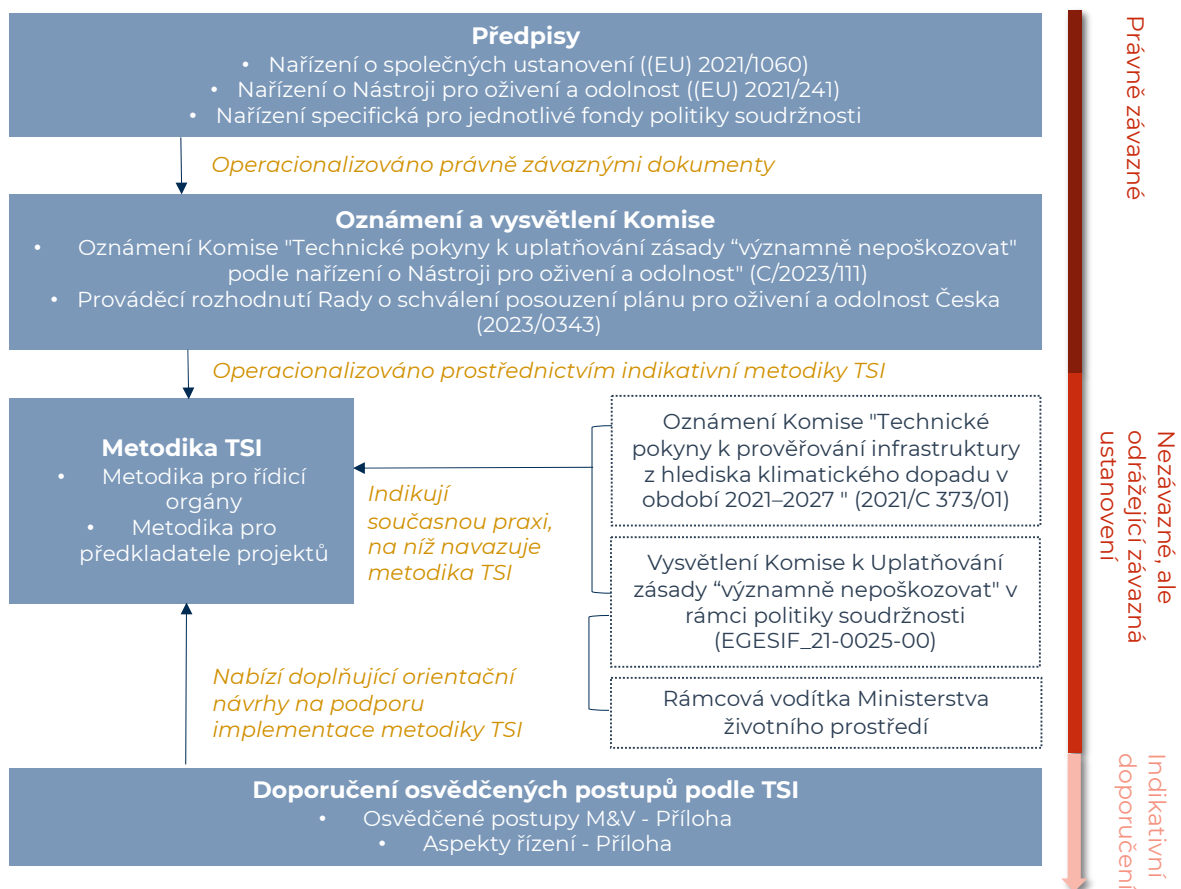
1. Úvod

Celkový přístup

Tato metodika DNSH pro ČR je určena pro **vlastníky komponent (VK)** v případě **Nástroje pro oživení a odolnost (RRF)** a pro **řídící orgány (ŘO)** v případě **fondů politiky soudržnosti (CPF)**, tj. Evropský fond pro regionální rozvoj (ERDF), Evropský sociální fond plus (ESF+), Fond soudržnosti (CF), Fond spravedlivé transformace (JTF). Pokyny mohou české subjekty rovněž použít jako orientační odkaz pro fondy, které spadají pod nařízení o společných ustanoveních, jako je Evropský námořní, rybářský a akvakulturní fond (EMFAF).

Metodická vodítka pro uplatňování DNSH uvedená v tomto dokumentu vycházejí z vývoje, který přineslo aktualizované Oznámení Komise o uplatňování zásady DNSH v rámci RRF (C(2023) 6454)¹. Vzhledem k tomu, že metodika vypracovaná v rámci tohoto TSI projektu není právně závazná, nemá zpětnou účinnost a nevyžaduje změnu minulých nebo probíhajících programů, investic, opatření a projektů. Nenahrazuje a nemění legislativní povinnosti podle práva EU a národního práva, ani nemění kompetence a odpovědnost při řízení fondů EU v České republice. Jejím cílem je spíše zlepšit vybrané aspekty implementace environmentálních podmínek fondů EU v ČR. Zároveň tato metodika není výlučným postupem pro implementaci environmentálních podmínek a fondů EU.

Více detailů o vzájemných interakcích mezi touto metodikou, ostatními výstupy tohoto TSI projektu (tj. přílohami s osvědčenými postupy) a evropskou a českou dokumentací je uvedeno na schématu níže.



¹ https://commission.europa.eu/system/files/2023-10/c_2023_6454_f1_other_autonomous_act_en.PDF

Jak je uvedeno na obrázku, při vypracování této metodiky DNSH byly v rámci možností použity Rámcová vodítka Ministerstva životního prostředí ČR (MŽP). Za účelem zvýšení synergií jsou vodítka MŽP dle možností citována. Odkazy na vodítka MŽP jsou konkrétní a zaměřují se na velmi specifické body (zejména na podrobnou metodologii implementace CP); struktura a obecný přístup vodítek MŽP a tohoto dokumentu se do značné míry liší. Vodítka MŽP nabízejí metodologii nezávislou na fondu/programu, zatímco tato metodika je specifická pro jednotlivé fondy (a odráží tak metodické dokumenty Evropské komise).

Vzhledem k tomu, že od spuštění RRF a CPF pro období 2021-2027 provedly české orgány většinu (ex-ante) hodnocení DNSH, **metodika se zaměřuje na kroky spojené s vyhlášením výzev, monitorováním a ověřováním**. Jinými slovy, tento dokument nevysvětluje, jak posuzovat opatření v rámci RRF nebo CPF, ale spíše jak vycházet z již provedeného hodnocení a zaměřit se na implementaci a monitorování uplatňování DNSH. Struktura metodiky je uvedena v tabulce níže.

Tabulka 1-1 Klíčové kroky metodiky

Kroky	Popis
Krok 1: Předběžné ověření	V tomto kroku se vychází z hodnocení DNSH, která již dříve provedly české orgány. Zahrnuje soupis dokumentů (dokladů), schválení posouzení NPO zdokumentovaného v CID v případě RRF a vymezení typů opatření v případě CPF.
Krok 2: Začlenění DNSH do procesu navrhování výzev a výběru	Tento krok pomáhá připravit výzvu k předkládání projektů - v souladu s hodnoceními uvedenými v kroku 1 - a vybrat předkladatele projektů.
Krok 3: Ověřování a monitorování zásady DNSH	Tento krok pomáhá zajistit dodržování zásady DNSH v celém projektovém cyklu. ²
Přílohy: Provedení CP pro CPF a RRF	V tomto kroku je uvedeno, jak do kroků 1, 2 a 3 zahrnout dobrovolné CP. V souladu s přístupem této metodiky specifickým pro jednotlivé fondy je příloha A zaměřena na CPF a příloha B na RRF.

Metodika obsahuje samostatné oddíly a pododdíly pro RRF a CPF a uvádí pokyny pro jednotlivé fondy uvedené ve sděleních Komise. Tam, kde jsou oznámení interpretována (např. za účelem poskytnutí podrobnějších informací), je text psán *kurzívou*.

V souladu s aktualizovaným vysvětlujícím Oznámením, které Komise zveřejnila k uplatňování zásady DNSH, nejsou v této metodice uvedeny nepřímé vazby mezi DNSH a environmentálními hodnoceními. Jsou zde řešeny pouze přímé vazby, neboť ty informují o krocích a dílčích krocích, které VK (pro RRF) a ŘO (pro CPF) musí provést.

Jak používat tuto metodiku DNSH

Tuto metodiku k DNSH lze použít (1) k podpoře přípravy a vyhlášení výzev k předkládání žádostí o podporu v případě opatření, která již byla Komisí schválena na úrovni plánu/programu, nebo (2) k monitorování implementace projektů, které byly považovány za slučitelné se zásadou DNSH a které již byly vybrány v rámci předchozích výzev k předkládání žádostí. Pro každý krok je na schématu uveden přehled dílčích kroků, které je třeba provést. U každého z nich je v **modrém rámečku** uveden cíl (cíle) dílčího kroku.

Pokyny vycházejí z příslušných právních zdrojů, včetně směrnic, nařízení a oznámení Komise a metodických dokumentů EK k uplatňování zásady DNSH. V každé kapitole jsou v poznámkách pod čarou uvedeny zdroje, z nichž jsou odvozeny.

Řídící orgány, které dohlížejí nad finančními nástroji, mohou využít **oranžová pole** k identifikaci jakýchkoli specifík, která je třeba zvážit. Tato pole vycházejí ze stávající metodologie pro finanční

² V této metodice projektový cyklus odpovídá období realizace a udržitelnosti - podle toho, které trvá déle.

nástroje v České republice (tj. Summary Guidance on Financial Instruments, říjen 2022, vypracovaných Ministerstvem průmyslu a obchodu), z pozměněných technických pokynů Komise pro uplatňování zásady DNSH v RRF a z diskuse s českými orgány zabývajícími se finančními nástroji (včetně Národní rozvojové banky). Přístup použitý při tvorbě boxů má odrážet zásadu proporcionality (zjednodušení postupů a hodnocení tam, kde je to možné) a reflektovat současnou praxi (zrcadlením současného rozdělení rolí mezi českými orgány). Boxy jsou použitelné jak pro jednoúrovňové, tak pro dvouúrovňové finanční nástroje.

Znění ekvivalentních pojmů se může v RRF a CPF lišit. Níže uvedená tabulka uvádí a definuje tyto ekvivalenty.

Pojem	Znění v rámci RRF	Znění v rámci CPF
Orgán, který spravuje a implementuje financování v rámci RRF a/nebo CPF	Vlastník komponenty <i>Příklad: Ministerstvo průmyslu a obchodu</i>	Řídící orgán ³ <i>Příklad: Ministerstvo dopravy</i>
Skupina projektů (investice, reformy, operace) v rámci programů, které procházejí hodnocením DNSH	Opatření <i>Příklad: Podmínky pro kvalitní správu datového fondu a zajištění řízeného přístupu k datům - v rámci komponenty 1.1 Reforma 1</i>	Druh akcí <i>Příklad: Infrastruktura pro alternativní paliva v rámci Operačního programu Doprava 2021-2027 (OPD3)</i>
Menší „stavební“ bloky financování RRF/CPF, které implementují veřejní nebo soukromí předkladatelé a které - za určitých okolností resp. pokud je to relevantní - procházejí také hodnocením DNSH	Projekty <i>Příklad: Referenční registr zdravotnických pracovníků a Referenční registr pacientů (v rámci komponenty NPO 1.1 Reforma 2 elektronické zdravotnictví)</i>	Operace <i>Příklad: Rekonstrukce prostor MSP za účelem zlepšení zateplení</i>
Dokumenty specifikující dohodu o financování mezi EK a členskými státy	Prováděcí rozhodnutí Rady, Provozní ujednání	Dohoda o partnerství, Programový dokument

³ Tato formulace odráží praxi v České republice a chápání očekávání EK ze strany projektového týmu. Přes veškerou snahu projektového týmu získat vysvětlení však nebylo ze strany EK potvrzeno ani opraveno.

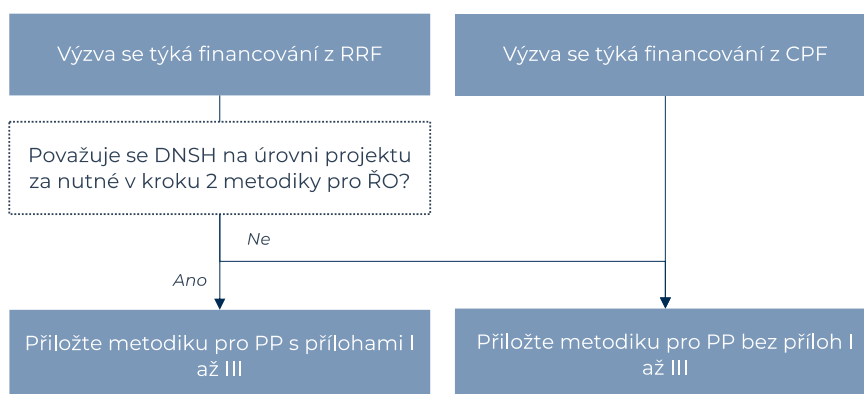
Metodika pro předkladatele projektu a jejich vztah k metodice pro ŘO

Metodika pro předkladatele projektů (PP) poskytuje PP informace o zásadě "významně nepoškozovat" (*Do No Significant Harm* - DNSH) a jejích důsledcích pro posuzování financování ze strany EU. Metodika pro PP je strukturována do dvou hlavních částí: základní kapitoly a doplňujících příloh.

Základní kapitola slouží jako zdroj informací pro všechny žadatele o finanční prostředky EU. Vymezuje zásadu DNSH a objasňuje její význam v souvislosti se získáváním finanční podpory EU. Kromě toho nabízí zastřešující návod k zajištění dodržování zásady DNSH v průběhu celého procesu podávání žádostí a celého životního cyklu projektu. Vzhledem ke své široké použitelnosti je **tato kapitola zamýšlena k zařazení do dokumentace ke všem výzvám pro žadatele**, aby byl každý potenciální předkladatel projektu dobře informován o zásadě DNSH.

Na druhou stranu **doplňkové přílohy (Příloha I až III) poskytují konkrétní pokyny k provedení hodnocení DNSH na úrovni projektu.** Ty jsou relevantní zejména ve scénářích uvedených v kroku 2 pokynů pro ŘO pro RRF (oddíl 3.2). Zde, pokud ŘO zjistí, že kritéria definovaná na úrovni výzvy nejsou dostatečná k zajištění souladu projektů se zásadou DNSH, metodika ŘO požaduje posoudit DNSH na úrovni projektu a zahrnout tyto přílohy do dokumentace k výzvě, aby pomohly PP při provádění tohoto hodnocení. Naopak **ve scénářích, které tuto úroveň hodnocení DNSH nevyžadují, by měly být přílohy z metodiky pro PP odstraněny před jejím začleněním do dokumentace k výzvě.**

Obrázek 1-1 Doporučení k zahrnutí metodiky pro PP do dokumentace k výzvě



2. Metodika pro fondy politiky soudržnosti⁴

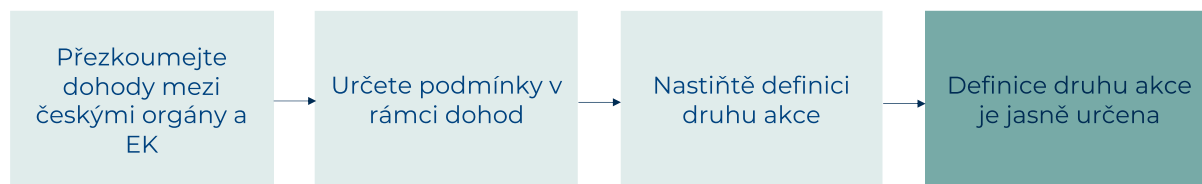
Tato kapitola je v souladu s z vysvětlující poznámkou Komise Uplatňování zásady "významně nepoškozovat" v rámci politiky soudržnosti (EGESIF_21-0025-00 27/09/2021).⁵ Tam, kde je to relevantní (například tam, kde české orgány potřebují více praktických podrobností), jde text nad rámec vysvětlující poznámky. V takovém případě je text uveden *kurzívou*, aby bylo zřejmé, že se jedná o doporučený postup.

Krok 1: Předběžná ověření

Každá akce v rámci CPF byla podrobena hodnocení DNSH. To zajišťuje, že opatření jsou vypracována tak, aby nedošlo k významnému poškození některého ze šesti environmentálních cílů ve smyslu článku 17 nařízení o taxonomii. **Odůvodnění hodnocení DNSH spolu s dalšími faktory, které musí ŘO zvážit**, podrobně popisují konkrétní podmínky stanovené ve fázi definování akce.

V tomto kroku se vychází z hodnocení DNSH, která již dříve provedly české orgány. Cílem je identifikovat definice druhů akcí programu veřejného financování na základě dohody mezi Komisí a Českou republikou. Určení těchto definic nakonec umožní řídicím orgánům (ŘO) pokračovat v krocích 2 a 3 tím, že identifikují správné podmínky implementace a monitorování.

Obrázek 2-1 Přehled kroku 1 pro CPF



ŘO musí nejprve přezkoumat dohodu ohledně daného programu a základních typů opatření mezi Komisí a českými orgány. Pro každý druh akce je třeba určit kritéria způsobilosti, která byla předtím dohodnuta. Jedná se především o následující:

- **Klíčová environmentální legislativa EU**, která byla použita k vymezení druhu akce a k vyloučení určitých typů operací (viz tabulka níže, kde jsou uvedeny vyloučené operace pro každý fond). To také znamená, že je vyloučena jakákoli operace nebo druh akce, která je v rozporu s EIA nebo SEA nebo jakoukoli národní povolovací legislativou.
- **Výsledky SEA**, pokud bylo provedeno.
- **Environmentální acquis** popsán v tematických podmínkách v rámci identifikace hlavních cílů sledovaných daným druhem akce v souladu s dílčími cíli Cíle politiky 2 (2021/1060, článek 5).⁶
- **Metoda, jakou bylo pro daný druh akce provedeno hodnocení DNSH.** ŘO by měly zkontrolovat, jakým způsobem byl druh akce vyhodnocen jako slučitelný se zásadou DNSH *((i) na základě prokázání žádného významného negativního vlivu na životní prostředí vzhledem k jeho povaze, (ii) na základě aplikace hodnocení obdobného opatření podle RRF, (iii) na základě metodiky pro uplatňování zásady DNSH pro RRF nebo (iv) na základě metodiky pro ČR).*
- V širším slova smyslu **jakýkoli prvek, který se používá k definování druhu akce**, například

⁴ Regulačním základem této kapitoly je nařízení 2021/1060, kterým se stanoví společná ustanovení o Evropském fondu pro regionální rozvoj, Evropském sociálním fondu plus, Fondu soudržnosti, Fondu pro spravedlivou transformaci a Evropském námořním, rybářském a akvakulturním fondu, a finanční pravidla pro tyto fondy a pro Azylový, migrační a integrační fond, Fond pro vnitřní bezpečnost a Nástroj pro finanční podporu správy hranic a vízové politiky, <https://eur-lex.europa.eu/eli/reg/2021/1060/oj>

⁵ https://www.anpal.gov.it/documents/552016/1098881/06_EGESIF_21-0025-00_DNSH_expl_note.pdf/23bd2ac2-a422-a570-599e-e976c7eb33d5?t=1634727397571

⁶ <https://eur-lex.europa.eu/eli/reg/2021/1060/oj>

programové vyloučení. Tím se zajistí, že nesoulad se zásadou DNSH v pozdější fázi (např. při výběru operací) bude z tohoto druhu akce smluvně vyloučen.

Pro informaci je zdroj vyloučených operací pro každý fond uveden v následující tabulce.

Fond	Zdroj, kde lze zkontrolovat vyloučení
ERDF, Fond soudržnosti	Článek 7 nařízení (EU) 2021/1058
JTF	Článek 9 nařízení (EU) 2021/1056
ESF+	Článek 16 nařízení (EU) 2021/1057

Tato kritéria způsobilosti musí být stanovena tak, aby i) umožnila přípravu výzvy k předkládání operací (krok 2) a ii) umožnila monitorování vybraných operací (krok 3). V praxi to musí být nastíněno v podobě definice druhu akce.

Specifika finančních nástrojů

Krok 1 se plně vztahuje na finanční nástroje. Musí být proveden stejný krok.

Výsledkem tohoto kroku musí být **krátký text nebo odrážky**, které definují druh akce, která bude financována z finančního nástroje. Text nebo odrážky musí být konkrétní (např. zaměřené na jedno nebo několik málo odvětví, na několik technologií nebo osvědčených postupů).

➤ Jaké klíčové prvky je třeba mít na paměti při provádění tohoto kroku?

Zvláštní pozornost musí být věnována **stanovení rozsahu druhu akce**. Druhy akcí musí být definovány dostatečně konkrétně a cíleně, aby později umožnily výběr operací. Může být vhodné rozdělit jeden druh akce na 2 nebo 3 poddruhy akcí, aby bylo možné vypracovat cílenější definice, a tím usnadnit identifikaci operací. Například druh akce podporující konkurenceschopnost MSP lze rozdělit podle odvětví nebo zdrojů konkurenceschopnosti (např. jeden poddruh akce zaměřený na MSP, které zlepšují oběhové hospodářství, jeden poddruh akce zaměřený na MSP, které zvyšují svou energetickou účinnost, jeden poddruh akce zaměřený na MSP, které budují novou infrastrukturu nebo prostory pro nové hospodářské činnosti atd.) V případě, že si české orgány chtějí zachovat určitou flexibilitu a umožnit MSP navrhnout opatření v oblasti konkurenceschopnosti, která nepředpokládaly, mohou vytvořit samostatný poddruh opatření se širokým rozsahem. Tím se sníží množství práce pro české orgány, protože se zajistí, že se běžnější operace budou řešit automaticky, s omezenou analýzou na úrovni operace.

Podobně se doporučuje vytvořit **samostatný druh akce nebo poddruh akce** pro ty, u nichž se předpokládá, že budou vyžadovat investice do infrastruktury s životností delší než 5 let. V případě nejasností, Přílohu A – Provádění CP v rámci CPF lze použít k objasnění, které investice sem patří. Vytvoření samostatného druhu akce nebo poddruhu akce zjednoduší pozdější postupy tím, že se zamezí směšování jednoduchých operací (těch, které nepotřebují CP) a složitých operací (těch, které potřebují CP, s podporou českých orgánů a/nebo finančních zprostředkovatelů, kteří jsou s CP obeznámeni).

➤ Je nějaký rozdíl mezi různými typy finančních nástrojů?

V oblasti působnosti **nejsou žádné rozdíly**. Nařízení o fondech politiky soudržnosti ukládají uplatnění zásady DNSH na každé euro vynaložené v rámci fondů. V tomto ohledu se zásada DNSH (a CP v případě infrastrukturních projektů, jejichž životnost přesahuje 5 let) vztahuje na všechny finanční nástroje. Všechny typy finančních nástrojů musí projít stejným postupem v kroku 1 (tj. musí být vyjasněny dohody mezi českými orgány a EK a jejich modalita, aby bylo možné definovat druh akce, který bude z finančního nástroje financován).

Krok 2: Začlenění DNSH do procesu navrhování výzev a výběru

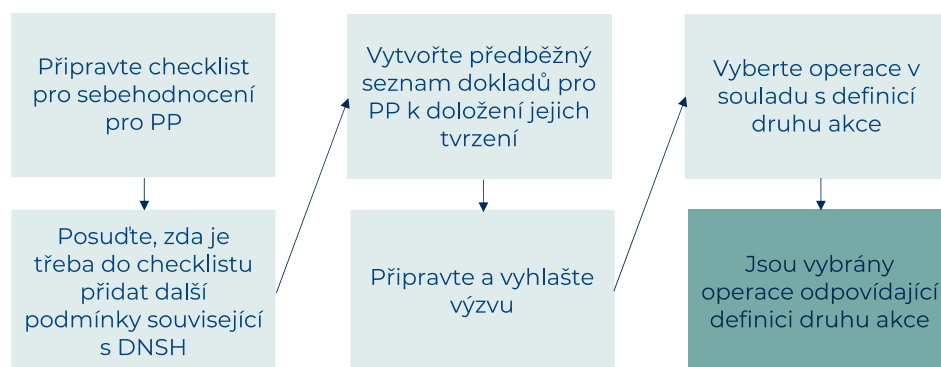
Kritéria způsobilosti pro financování jsou nyní vyjasněna. Výzva může být rozpracována. Krok 2 se zaměřuje na vypracování dokumentů, které pomohou PP potvrdit soulad jimi navrhovaných operací s kritérii způsobilosti a zdůvodnit je. Poté se přechází k vyhlášení výzvy k výběru operací.

Cílem tohoto kroku je vybrat projekty v souladu s definicí druhu akcí objasněnou v předchozím kroku. **Operace budou v souladu se zásadou DNSH tím, že budou odpovídat definici druhu akce.** Tento krok se skládá z 5ti dílčích kroků:

- Vypracování kontrolního seznamu (*checklistu*) pro sebehodnocení, který se použije k hodnocení souladu mezi operacemi žadatele a definicí druhu akce (jak je definována v kroku 1).
- Identifikace případné potřeby dalších podmínek souvisejících s DNSH.
- Vypracování předběžného seznamu dokladů pro PP.
- Zahájení výzvy k předkládání žádostí o podporu.
- Řádný výběr operací v souladu s definicí druhů akcí.

Na podporu tohoto kroku slouží šablona checklistu pro sebehodnocení (viz. Příloha C - Šablona checklistu pro sebehodnocení v rámci CPF) a pro předběžný seznam dokladů (viz Příloha D - Šablona předběžného seznamu dokladů v rámci CPF).

Obrázek 2-2 Přehled kroku 2 pro CPF



Krok 2.1: Vypracování checklistu pro sebehodnocení

Cíl dílčího kroku

Cílem tohoto dílčího kroku je vypracovat checklist, který pomůže PP určit, zda jsou operace v souladu s druhem akcí schválených v rámci programů a jejich odpovídajícím hodnocením DNSH. Checklisty vypracovává ŘO tak, aby byly dostatečně konkrétní a PP mohli snadno odpovídat na vybrané detaily.

V checklistu by měla být uvedena **kritéria způsobilosti pro financování** stanovená v kroku 1, a to jednoduchými slovy (operativní popis právních předpisů a technických ustanovení, bez žargonu atd.):

- Ohledně **klíčové environmentální legislativy**, checklist by měl obsahovat oddíl, který uvádí k zaškrtnutí hlavní povolení a ustanovení související s legislativou (namísto výčtu právních předpisů jako takových). Měl by také uvádět výjimky, které z legislativy vyplývají (např. zákaz výroby, přepravy nebo skladování fosilních paliv).
- Ohledně **výsledků SEA**, checklist by měl jasně uvádět všechna vyloučení nebo zmírňující opatření, která SEA navrhlo. Měl by požadovat potvrzení, že operace respektuje vyloučení a zmírňující opatření (nebo že nejsou použitelná).
- Požadavky vyplývající z **hodnocení DNSH provedených na úrovni programu**, například požadavky týkající se environmentálních cílů. Musí být uvedeny pouze ty požadavky, které již nejsou uvedeny v rámci klíčové environmentální legislativy a výsledků SEA.
- V případě akcí, které jsou **podle RRF metodologie vyhodnoceny jako vyhovující DNSH**, lze požadavky zkopírovat z příslušných zmírňujících opatření uvedených v CID. PP by měli být požádáni, aby potvrdili, že jejich operace zmírňující opatření uplatňuje (nebo že se neuplatňuje).

V případě, že ŘO vypracují výzvu pro velmi jednoduchý typ opatření s omezenými riziky DNSH a malé

projekty, nemusí být checklist nutný. Důrazně se však doporučuje, abyste kritéria týkající se klíčové environmentální legislativy (první odrážka) přesto napsali do obecných informací výzvy a do smlouvy s předkladatelem projektu (PP).

Specifika finančních nástrojů

Tento krok se **vztahuje** na finanční nástroje.

Doporučuje se, aby orgán veřejné správy odpovědný za daný typ opatření vypracoval checklist pro sebehodnocení a poté jej zaslal finančním zprostředkovatelům (aby jej mohli začlenit do svého balíčku dokumentace k finančnímu nástroji). Tento postup je preferovaný, protože má detailnější technické znalosti o zásady DNSH, a to díky diskusím s národními subjekty odpovědnými za aplikaci DNSH, s EK, a protože dohlíží na programy (znají tedy detaily i technické stránky typu očekávaných projektů). V případě technických potíží nebo nejasností se orgán veřejné správy může obrátit na Národní rozvojovou banku (NRB), která bude působit jako znalostní centrum a může mít konečné slovo v technických otázkách. V případě nedostatku kapacit může být tato činnost delegována na finanční zprostředkovatele.

➤ Jaké klíčové prvky je třeba mít na paměti při provádění tohoto kroku?

Vzhledem k tomu, že výzvu bude provádět finanční zprostředkovatel, důrazně doporučujeme **vždy vypracovat checklist sebehodnocení**, a to i v případě menších projektů. Tím se zajistí, že bude dodržena klíčová environmentální legislativa, a to i v případě, že pracovníci finančního zprostředkovatele mají s environmentální legislativou omezené zkušenosti. Další specifika pro finanční nástroje se uplatní až po plném dokončení checklistu (v dalším kroku 2.2).

➤ Je nějaký rozdíl mezi různými typy finančních nástrojů?

Ne. U všech finančních nástrojů se musí **postupovat stejně**, jak je popsáno v kroku 2.1. U všech se uplatní checklist pro sebehodnocení (ať už jej vypracovaly české orgány, nebo finanční zprostředkovatel).

Krok 2.2: Posouzení potřeby dalších podmínek souvisejících s DNSH v checklistu pro sebehodnocení

Cíl dílčího kroku

Cílem tohoto dílčího kroku je ověřit, zda je třeba do checklistu pro sebehodnocení doplnit další podmínky související s DNSH. Jinými slovy, jeho cílem je umožnit posouzení souladu mezi operací a definicí druhu akce.

V některých případech je možné, že pět kritérií způsobilosti uvedených v kroku 1 není pro výběr operací dostatečných. To může typicky nastat, pokud je druh akce široký, komplexní (např. sleduje se několik cílů) nebo blízký jinému druhu akce, který není v souladu se zásadou DNSH (např. u akcí souvisejících se škodlivými odvětvími, které ale zároveň napomáhají přechodu ke klimatické šetrnosti). V takovém případě mohou být pro výběr operací užitečné dvě další podmínky související s DNSH: CP a taxonomie EU. ŘO by měly zvážit jejich využití při výběru operací:

- **Prověřování z hlediska klimatického dopadu (CP).** Využitelné pro typy opatření, u nichž se předpokládá, že budou zahrnovat operace zahrnující infrastrukturu s životností delší než 5 let. V takovém případě je provedení CP povinné. Analýzu CP a její výsledky lze použít k určení, zda je operace v souladu s druhem akce a se zásadou DNSH. V praxi tak může ŘO učinit tak, že do checklistu pro sebehodnocení doplní otázky týkající se rozsahu a technických aspektů operace. Další informace o využití výsledků CP a o podmínkách použití CP jsou uvedeny v příloze A.
- **Taxonomie EU.** Využitelné pro druhy akcí, které odpovídají hospodářským činnostem způsobilým podle Taxonomie EU. *V praxi lze Taxonomii EU použít jako zdroj dodatečných podmínek souvisejících s DNSH tím, že pomáhá vymezit rozsah operací, které spadají pod daný typ činnosti. To lze provést např.:*
 - *Použitím technických screeningových kritérií DNSH podle taxonomie EU pro hospodářské činnosti, které se obvykle očekávají v rámci daného druhu akce, k uvedení hmatatelných*

kritérií v checklistu pro sebehodnocení. PP ověří, zda je jejich operace způsobilá pro financování, tím, že zkontrolují, zda dodržuje technická screeningová kritéria uvedená v checklistu pro sebehodnocení.

- o Identifikací hospodářských činností, které se obvykle očekávají v rámci daného druhu akce, a ověřením, zda jsou způsobilé podle taxonomie EU. Způsobilost podle taxonomie EU lze použít jako ukazatel pro určení, zda má operace potenciál podpořit cíle programu a druhu akce. V praxi mohou ŘO uvést kódy NACE a kvalitativní popis operací, které očekávají, že budou financovány a které jsou způsobilé podle taxonomie EU. PP pak mohou zkontrolovat, zda jejich operace skutečně odpovídá kódu NACE a kvalitativnímu popisu činnosti. Pokud ano, pomůže to ŘO rychle zjistit, že operace má potenciál podpořit cíle programu a druh akce. To nevylučuje soulad s předběžným seznamem dokladů; spíše to poskytuje orientační vodítko o obecném souladu činnosti s rozsahem výzvy, což může ŘO pomoci získat čas tím, že vyloučí činnosti, které zjevně nejsou v souladu.

Pokud se zjistí, že jedna nebo dvě z těchto podmínek souvisejících s DNSH jsou relevantní, měly by být přidány do checklistu pro sebehodnocení.

Specifika finančních nástrojů

Krok 2.2 se vztahuje na finanční nástroje. České orgány odpovědné za daný typ opatření by měly tímto krokem projít, aby konsolidovaly checklist pro sebehodnocení, který bude sdílen s finančními zprostředkovateli.

- Jaké klíčové prvky je třeba mít na paměti při provádění tohoto kroku?

Předně, finanční zprostředkovatelé by měli být seznámeni se zásadou DNSH, zejména se skutečností, že musí být dodržována v průběhu celého životního cyklu financovaných operací. Důrazně se doporučuje podepsat s finančními zprostředkovateli rámcová čestná prohlášení, v nichž potvrdí, že zajistí uplatňování DNSH v celém životním cyklu všech finančních nástrojů, které spravují. Kromě toho by měl orgán veřejné správy při sdílení checklistu sebehodnocení s finančním zprostředkovatelem vysvětlit veškeré technické obtíže nebo body, na které je třeba upozornit, obsažené v checklistu. Tím se zajistí, že zprostředkovatel bude schopen odpovědět na případné dotazy PP.

U druhů akcí nebo poddruhů akcí, které pravděpodobně zahrnují CP, mohou české orgány do checklistu automaticky přidat otázky týkající se CP. Měly by to vysvětlit finančnímu zprostředkovateli a uvést, že to může vést k dalším procedurám. Měly by také objasnit rozdělení odpovědnosti mezi finančního zprostředkovatele a české orgány (uvedením přesných kontaktních míst v orgánech, které mají odborné znalosti v oblasti CP). Vzhledem k tomu, že CP vyžaduje specifické odborné znalosti a zkušenosti, může být pro finanční zprostředkovatele skutečně užitečné pověřit české orgány analýzou CP nebo analýzou otázek v checklistu týkajících se CP.

- Je nějaký rozdíl mezi různými typy finančních nástrojů?

Ne. Záruky a různé typy úvěrů tomuto kroku podléhají.

Krok 2.3: Vypracování předběžného seznamu dokladů

Cíl dílčího kroku

Cílem tohoto dílčího kroku je uvést seznam dokumentů, které PP umožní doložit tvrzení uvedená v checklistu pro sebehodnocení. Tento dílčí krok je realizován na úrovni výzvy ŘO.

Níže jsou uvedeny návrhy typů zdůvodnění pro každý prvek checklistu pro sebehodnocení:

- Ohledně **klíčové environmentální legislativy**: povolení, práva k provozu, registrace u příslušných místních a národních orgánů, prohlášení nebo dopis o záměru popisující provoz, povolení k provozu, které popisuje cíle provozu.
- Ohledně **SEA**: dokumenty uvedené ve stanovisku SEA týkající se dalších kroků nebo zmírňujících opatření, která je třeba provést (např. opatření požadovaná orgánem ochrany přírody).
- Pro všechny **další prvky související s DNSH**: účetní doklad s uvedením kódu NACE operace, jakýkoli doklad požadovaný při posuzování prvku souvisejícího s DNSH, oficiální výsledek CP.
- Pokud byl druh akce vyhodnocen jako slučitelný podle **technických pokynů DNSH pro RRF**: dokumenty uvedené v Provozních ujednáních k NPO a požadované k prokázání souladu s DNSH nebo k prokázání souladu s druhem akce.
- Pro **všechny** předchozí body: audity týkající se zdůvodnění odpovědí v checklistu pro sebehodnocení.

Specifika finančních nástrojů

Krok 2.3 se vztahuje na finanční nástroje. Předběžný seznam dokladů musí vypracovat ŘO odpovědný za daný druh akce v souladu s obsahem checklistu pro sebehodnocení. Poté musí být poskytnut a vysvětlen finančnímu zprostředkovateli, který jej následně poskytne PP při vyhlášení výzvy v kroku 2.4.

- Jaké klíčové prvky je třeba mít na paměti při provádění tohoto kroku?

Protože finanční zprostředkovatel nemusí mít s principem DNSH nebo s environmentální dokumentací velké zkušenosti, důrazně se doporučuje vypracovat **velmi konkrétní** předběžný seznam dokladů (včetně oficiálních názvů dokumentace a případně toho, které části dokumentace by měl finanční zprostředkovatel analyzovat).

- Je nějaký rozdíl mezi různými typy finančních nástrojů?

Ne. Záruky a různé typy úvěrů tomuto kroku podléhají.

Krok 2.4: Vyhlášení výzvy

Cíl dílčího kroku

Cílem tohoto dílčího kroku je vyhlásit výzvu k předkládání operací za účelem financování operací, které odpovídají definici druhu akce. Toho se dosáhne sdílením checklistu pro sebehodnocení s PP.

Výzvu k předkládání operací lze nyní vyhlásit:

- **Příprava výzvy**. Výzva musí být popsána kvalitativním popisem očekávaných aktivit a cílů (s konkrétními příklady) a podmínek operací, které ŘO očekává. Vyloučení a cíle očekávaných operací musí být jasné. Příklady, vyloučení a cíle musí být v úzkém souladu s definicí druhu akce. Tím se zajistí, že operace budou v souladu se zásadou DNSH.
- **Sdílení checklistu pro sebehodnocení s PP, kteří mají zájem o výzvu, jako součást dokumentace k výzvě**. Mělo by být zcela jasné, že body uvedené v checklistu budou v pozdější fázi vyžadovat zdůvodnění v případě, že bude operace vybrána.
- **Zpracování metodiky pro PP do dokumentace k výzvě**. Před jejím začleněním by ŘO měly odstranit úvodní "Upozornění pro řídicí orgány" a také přílohy I až III (jak je vysvětleno v části 1.4).

Specifika finančních nástrojů

Krok 2.4 se vztahuje na finanční nástroje. Doporučuje se, aby výzvu vypracovaly české správní orgány, pokud finanční zprostředkovatel nemá se zásadou DNSH velké zkušenosti. Finanční zprostředkovatelé by pak měli výzvu zveřejnit a případně ji sdílet v sektorech, které mohou výzvu využít. Podobně jako je popsáno v kroku 2.4, checklist pro sebehodnocení by měl být součástí dokumentace k výzvě (např. připraven ke stažení na stejné webové stránce jako text výzvy, se zmínkou, že odpovědi na checklist bude třeba zdůvodnit), aby se příjemcům zkrátila doba vyhledávání.

➤ **Jaké klíčové prvky je třeba mít na paměti při provádění tohoto kroku?**

Specifičnost popisu výzvy je klíčová pro přilákání správných PP a pro zajištění toho, aby neztráceli čas kladením otázek finančnímu zprostředkovateli. Za tímto účelem se důrazně doporučuje prezentovat výzvy podle jednotlivých poddruhů akcí (jak jsou definovány v kroku 1) s konkrétními příklady zahrnutých investic, typů finančních produktů, které mají být poskytnuty, a bez administrativního žargonu nebo žargonu souvisejícího s DNSH.

➤ **Je nějaký rozdíl mezi různými typy finančních nástrojů?**

Technicky zde není rozdíl. Může být rozdíl v komunikačních kanálech, pokud finanční zprostředkovatel rozděluje své pobočky podle typu finančního produktu. V takovém případě je důležité vypracovat výzvu podle jednotlivých dílčích druhů akcí nebo finančních produktů a zveřejnit ji na příslušných webových stránkách.

Krok 2.5: Výběr operací

Cíl dílčího kroku

Cílem tohoto dílčího kroku je vybrat operace, které odpovídají druhu akce a příslušným požadavkům DNSH.

ŘO musí na základě odpovědí v checklistu vybrat operace, které odpovídají definici druhu akce. Operace, které nejsou v souladu s definicí druhu akce, musí být z výzvy vyloučeny. V takovém případě by PP měli být informováni, že jejich operace nesmí být financována. V případě, že odpovědi na checklist poskytnuté PP jsou neúplné nebo pokud odpovědi nejsou dostatečné pro to, aby ŘO mohl objasnit soulad s výzvou (např. pokud jsou odpovědi příliš obecné), měl by ŘO požádat PP o další podrobnosti. Operace mohou být vybrány až po poskytnutí podrobností a jejich sladění s výzvou.

ŘO by pak měly sdílet předběžný seznam dokladů s oprávněnými PP. Mohou být vybrány operace PP, kteří odůvodní odpovědi uvedené v checklistu. ŘO pak mohou vydat konečné usnesení, kterým potvrdí výběr operací. Tento postup (tj. ověřování dokumentace až po potvrzení odpovědí v checklistu) zamezuje administrativní zátěži PP, protože se vyhne tomu, aby po nich byla požadována úplná žádost, pokud nejsou způsobilé. ŘO však mohou dát přednost tomu, aby si vyžádaly veškerou dokumentaci současně s odpověďmi v checklistu, pokud na to nemají kapacitu. Jinými slovy, o rozdělení administrativní zátěže mezi ŘO a PP rozhodují ŘO.

PP, kteří nedokáží zdůvodnit své odpovědi z checklistu, by měli být požádáni o vysvětlení a dodatečné zdůvodnění.

Specifika finančních nástrojů

Krok 2.5. se vztahuje na finanční nástroje. Měli by jej uplatňovat finanční zprostředkovatelé. V případě, že mají technické potíže (typicky při nejasnostech ohledně odpovědi poskytnuté PP nebo při analýze zdůvodňující dokumentace), mohou se obrátit na své kontaktní místo u českého orgánu odpovědného za daný druh akce a/nebo na Národní rozvojovou banku.

Mezi postupem popsaným v kroku 2.5 a postupem pro finanční nástroje je však jeden rozdíl. Zatímco krok 2.5 ponechává volbu přerozdělení zátěže na ŘO, důrazně se doporučuje sdílet předběžný seznam dokladů pouze s PP, kteří jsou způsobilí pro finanční nástroj (tj. na základě jejich odpovědí na checklist pro sebehodnocení). Je tomu tak proto, že primárními příjemci finančních nástrojů

bývají malé subjekty, a proto se doporučuje přesunout administrativní zátěž od nich na finanční zprostředkovatele.

➤ Jaké klíčové prvky je třeba mít na paměti při provádění tohoto kroku?
Nejsou zde žádné klíčové prvky.

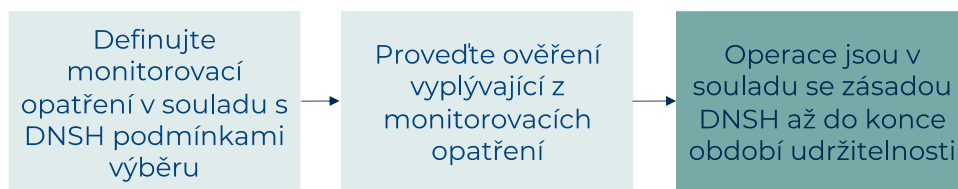
➤ Je nějaký rozdíl mezi různými typy finančních nástrojů?
Ne. Záruky a různé typy úvěrů tomuto kroku podléhají.

Krok 3: Ověřování a monitorování zásady DNSH

Nyní, když jsou operace vybrány, krok 3 zajišťuje, aby byla zásada DNSH dodržena v celém cyklu financování. Toho se dosáhne stanovením opatření pro monitorování a podávání zpráv.

Důležité je, že ačkoli je potřeba monitorování v nařízeních týkajících se CPF uznána, pokyny pro monitorování zůstávají limitované. Tento krok tedy odkazuje na oficiální pokyny, ale je doplněn radami uvedenými *kurzívou*, které mohou ŘO upravit tak, aby lépe odrážely jejich omezení a potřeby.

Obrázek 2-3 Přehled kroku 3 pro CPF, který má být implementován ŘO



Krok 3.1: Definování monitorovacích opatření

Cíl dílčího kroku

Cílem tohoto dílčího kroku je definovat monitorovací opatření, která budou sloužit k zajištění souladu operace s DNSH podmínkami (tj. definicí druhu akce a případně s dalšími podmínkami stanovenými ve výzvě) v průběhu celého životního cyklu operace.

Ačkoli neexistuje povinnost sledovat soulad každé operace se zásadou DNSH, monitorování se musí zaměřit na zajištění souladu operací s druhem akcí, které byly definovány dříve a v rámci kterých byly operace vybrány.

V kroku 2 byly vybrány operace, které odpovídají definici druhu akce. ŘO nyní musí kaskádovitě propast definici druhu akce do monitorovacích opatření. V souladu s *klíčovými charakteristikami definice druhu akce lze stanovit následující monitorovací opatření (následující body se nevylučují; použití jednoho typu monitorovacího opatření nemusí být dostačující, ŘO se může rozhodnout použít jich více)*:

1. U programů, které byly předmětem SEA: monitorovací opatření nebo ukazatele, které jsou uloženy SEA (obvykle popsané v prohlášení), musí být použity jako monitorovací opatření pro projekt. Pokud to ŘO považuje za nezbytné pro usnadnění implementace, může rozhodnout, že tato monitorovací opatření budou konkrétnější a podrobnější než opatření rozepsaná v prohlášení.
2. Pro operace, které byly předmětem CP: monitorovací opatření vyplývající z CP (např. ta, která jsou začleněna do zprávy EIA), musí být použita jako monitorovací opatření pro danou operaci.
3. Pro všechny operace:
 - o Povolení: sledování environmentálních povolení udělených provozu lze využít k prokázání, že provoz dodržuje evropské a národní právní předpisy (což je v souladu s definicí typu činnosti).
 - o Doklad o podpoře cílů politiky: technický dokument spojený s cílem politiky, který program podporuje prostřednictvím operace, lze použít ke sledování podpory cíle

politiky. Například pokud program podporuje přechod na oběhové hospodářství, může si ŘO vyžádat technickou zprávu ke sledování tun materiálů znovu použitých v rámci operace.

- o *Opatření specifická pro daný fond: strategická dokumentace specifická pro daný fond může být použita k určení monitorovacích opatření. Výzvy pro operace v rámci konkrétního fondu obvykle obsahují seznam kritérií, která jsou specifická pro daný fond (např. výjimky uvedené v nařízení o fondu) nebo která pomáhají zaměřit se na operace, které jsou v souladu s definicí typu opatření. Tato kritéria lze použít pro stanovení rozsahu monitorovacího opatření.*
- 4. Pro operace spadající do druhů akcí, které byly posouzeny v rámci RRF: musí být použita monitorovací opatření definovaná v OA nebo CID, protože "kaskádovitě" přecházejí z toho, co bylo stanoveno v OA a CID, na daný program CPF.
- 5. *Dále lze využít zprávu "Integrace environmentálních hledisek do výběru projektů podporovaných z Evropských strukturálních a investičních fondů"⁷ ke stanovení monitorovacích opatření, která budou dostatečná k zajištění souladu operace s druhem akce. Ačkoli tato zpráva byla původně určena k podpoře výběru operací, její použití doporučuje EK k určení ukazatelů a metod monitorování.*

Zvolená monitorovací opatření by měla být uvedena ve smluvním seznamu dokladů, který má být začleněn do textu smlouvy s PP nebo jako příloha smlouvy (tj. zajistit, aby byl smluvní seznam dokladů součástí širších smluvních ustanovení vztahujících se na operaci). Měly by uvádět intervaly kontrolních ověření, aby operace dodržovala zásadu DNSH po celou dobu svého provozního cyklu. Vzor smluvního seznamu dokladů je uveden v příloze (viz Příloha E - Šablona smluvního seznamu dokladů v rámci CPF). Tento seznam lze následně zaslat PP jako smluvní podmínku.

Specifika finančních nástrojů

Krok 3.1. se vztahuje na finanční nástroje; jediný rozdíl oproti dotacím se týká harmonogramu / intervalu monitorovacích opatření.

Český správní orgán odpovědný za daný typ opatření by měl uvést monitorovací opatření pro každou výzvu. Finanční zprostředkovatelé je pak budou využívat k (i) přípravě smluv s PP a (ii) monitorování vybraných operací. Alternativně se doporučuje, aby v případě, že zprostředkovatel disponuje velkou interní kapacitou a/nebo u jednoduchých projektů, definoval monitorovací opatření sám.

Tento krok by měl být prováděn pokud možno na úrovni výzvy. V praxi to znamená, že monitorovací opatření by měla být určena mezi opatřeními navrženými v bodech 1 až 4 kroku 3.1. Opatřeními, která jsou specifická pro určité operace (jak je navrženo v bodě 5), je třeba se vyhnout a ponechat je operacím, které jsou vysoce inovativní (s omezenými znalostmi o rizicích pro DNSH), a výzvám širokého záběru (např. výzvám financujícím flexibilní řešení pro konkurenceschopnost MSP). Po určení opatření by měl být stanoven interval jejich uplatňování. Existují dvě možnosti, jak toho dosáhnout:

- *Možnost 1:* opatření vyplývající ze SEA, CP, OA nebo CID. V takovém případě je třeba použít interval nebo milníky pro provádění monitorování definovaný v SEA, CP, OA nebo CID.
- *Varianta 2:* opatření nevyplyvající ze SEA, CP, OA nebo CID, NEBO vyplývající, ale není jasný interval nebo milníky jejich provádění. V takovém případě by měl být interval monitorovacích opatření navržen na delší období než u dotací. Je to proto, že finanční nástroje jsou návratné a mají obvykle delší životní cykly operací. U finančních nástrojů s plánem splácení do 3 let se navrhuje pouze průběžné a závěrečné monitorování. Pro více než 3 roky se navrhuje uplatňovat monitorovací opatření každé dva roky a pro poslední platební tranši.

➤ Jaké klíčové prvky je třeba mít na paměti při provádění tohoto kroku?

⁷ Integration of environmental considerations in the selection of projects supported by the European structural and investment funds, <https://op.europa.eu/en/publication-detail/-/publication/25295fb0-c577-11ea-b3a4-01aa75ed71a1/language-en>

První klíčový prvek se týká **oblasti působnosti** monitorovacích opatření. U výzev popsaných na úrovni dílčích typů opatření v kroku 2.4 se doporučuje uvést monitorovací opatření pro jednotlivé podtypy opatření. To pomůže zachovat cílenost a relevanci monitorovacích opatření, čímž se předejde nutnosti vytvářet seznamy monitorovacích opatření pro jednotlivé investice. To také pomůže snadno zjistit, kde jsou zapotřebí monitorovací opatření související s CP, protože poddruhy akcí již byly rozčleněny do skupin operací, které potřebují CP.

Druhý klíčový prvek se týká **zásady proporcionality**. Doporučuje se, aby český správní orgán připravil zjednodušený seznam monitorovacích opatření, která se vztahují pouze na MSP. Za tímto účelem by měl nejprve postupovat běžným způsobem (s využitím opatření navržených v bodech 1 až 4). Poté může odstranit monitorovací opatření, která jsou pro MSP příliš složitá v porovnání s danými environmentálními riziky. Mohou také zjednodušit ta, která jsou použitelná pro MSP, ale vyžadují velkou kapacitu (např. tím, že místo úplné technické zprávy o cíli politiky požádají o jeden list s informacemi o cílech a aspektech operace).

➤ **Je nějaký rozdíl mezi různými typy finančních nástrojů?**

Ne. Každé euro půjčené z CPF musí podporovat operaci, která dodržuje zásadu DNSH po celou dobu svého cyklu. V důsledku toho by finanční nástroje, které jsou splaceny před koncem cyklu operace (např. seniorní dluh), neměly vést k zastavení monitorování. Jinými slovy, sledování až do konce cyklu musí být zajištěno pro všechny typy finančních nástrojů.

Krok 3.2: Provedení ověřování

Cíl dílčího kroku

Tento dílčí krok je zaměřen na provádění monitorovacích opatření definovaných v předchozím dílčím kroku.

Ověřování musí být prováděno na základě monitorovacích opatření stanovených v kroku 3.1. V případě, že ověření odhalí, že operace není v souladu s definicí druhu akce, musí dojít k nápravě operace (obvykle během následujících 6 měsíců) nebo musí být financování zastaveno.

Aby bylo zajištěno, že operace jsou v souladu se zásadou DNSH po celou dobu životního cyklu operace, může monitorování probíhat opakovaně (např. každý rok nebo dva roky v závislosti na době trvání financování), pokud již monitorovací opatření nestanovila jiné způsoby monitorování (např. během SEA). Jak je uvedeno v příloze Doplnující informace o osvědčených postupech, může to provádět (obvykle již existující) oddělení, které je odpovědné za monitorování souladu projektu na obecné úrovni (nejen za záležitosti DNSH). Doporučuje se tedy začlenit monitorování DNSH do stávajících monitorovacích postupů ŘO.

Specifika finančních nástrojů

Krok 3.2. se vztahuje na finanční nástroje.

Stejná pravidla by se měla vztahovat na finanční nástroje a měl by je uplatňovat finanční zprostředkovatel. To také znamená, že pokud zprostředkovatel zjistí potřebu nápravných opatření, je odpovědný za jejich vyhodnocení a kontrolu (obvykle během následujících 6 měsíců). České správní orgány odpovědné za daný typ opatření a Národní rozvojová banka by měly finančním zprostředkovatelům poskytnout možnost klást ad hoc a technické otázky, např. ohledně relevance a dostatečnosti ověření.

➤ **Jaké klíčové prvky je třeba mít na paměti při provádění tohoto kroku?**

Nejsou zde žádné klíčové prvky.

➤ **Je nějaký rozdíl mezi různými typy finančních nástrojů?**

Ne. Záruky a různé typy úvěrů tomuto kroku podléhají.

3. Metodika pro Nástroj pro oživení a odolnost

Regulačním základem této kapitoly je [Nařízení 2021/241, kterým se zřizuje Nástroj pro oživení a odolnost](#).

Krok 1: Předběžná ověření

Cílem kroku 1 je identifikovat **definici daného konkrétního opatření** spolu s jeho **podmínkami, které jsou v souladu s DNSH**, uvedenými v Národním plánu obnovy České republiky (NPO),⁸ a v Prováděcím rozhodnutí Rady (CID) o schválení posouzení plánu pro oživení a odolnost Česka a jeho příloze I. Jedná se o aktualizovanou verzi NPO z roku 2023, která obsahuje kapitolu REPowerEU.

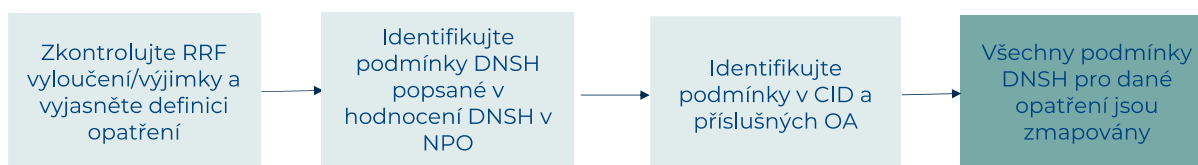
Tento krok je rozdělen do 3 dílčích kroků:

- Krok 1.1: Zkontrolujte vyloučení/výjimky v rámci RRF a vyjasněte definici opatření
- Krok 1.2: Identifikujte podmínky související s DNSH uvedené v DNSH sebe-posouzení NPO.
- Krok 1.3: Identifikujte v CID a příslušných Provozních ujednáních (OA) podmínky související s DNSH.

Jako pomůcka pro VK při implementaci tohoto kroku je v příloze F uvedena šablona, která má usnadnit provádění tohoto kroku, konkrétně shromažďování a uchovávání všech relevantních informací a zjištění získaných v rámci tohoto kroku.

V návaznosti na tyto dílčí kroky bude krok 2 pomáhat VK při tvorbě kritérií DNSH pro návrh výzvy k předkládání projektů, která zajistí, že všechny projekty v rámci financování RRF budou v souladu s principem DNSH, a to v souladu se závazky stanovenými mezi vládou ČR a Evropskou komisí.

Obrázek 3-1 Přehled kroku 1 pro RRF



Krok 1.1: Kontrola vyloučení/výjimek v rámci RRF a vyjasnění definice opatření

Cíl dílčího kroku

Cílem tohoto kroku je pomoci VK při identifikaci podmínek DNSH definovaných na programové úrovni (RRF) a na úrovni definice konkrétního opatření.

Nejprve by měli VK **zkontrolovat, zda existují programové výjimky specifické pro RRF**, protože ty určují, které projekty nebo výdaje nejsou způsobilé pro financování v rámci tohoto mechanismu. Konkrétně musí VK zajistit, aby výzva byla v souladu s přílohou III [Technických pokynů k uplatňování zásady "významně nepoškozovat" podle nařízení o Nástroji pro oživení a odolnost 2021/C 58/01](#), která specifikuje výjimky týkající se výroby elektřiny a/nebo tepla ze zemního plynu a související přenosové a distribuční infrastruktury.

Po kontrole těchto vyloučení/výjimek by měli VK **identifikovat definici opatření**, na které se dohodla vláda ČR a Evropská komise prostřednictvím CID o schválení posouzení plánu pro oživení a odolnost

⁸ Příslušné dokumenty NPO naleznete na webových stránkách NPO: <https://www.planobnovy.cz/ke-stazeni>

Česka.⁹ To je důležité pro pochopení celkového cíle opatření a typu projektů, které lze realizovat, a také pro identifikaci zastřešujících podmínek DNSH definovaných na úrovni definice opatření.

Podmínky DNSH jsou uvedeny v popisu konkrétního opatření (viz. Obrázek 3-2). Kromě toho může příslušná komponenta opatření stanovit zastřešující kritéria DNSH platná pro všechna opatření v rámci téže komponenty, což si zaslouží pečlivé prozkoumání a zvážení.

Následují možná kritéria způsobilosti definovaná na úrovni definice opatření:

- **Klíčová EU environmentální legislativa**, která byla použita k definování opatření a k vyloučení určitých typů operací.
- **Výsledky SEA**, pokud bylo provedeno.
- **Povolání**, pokud jsou potřebná.
- Pro projekty, na které se vztahuje mechanismus EU ETS, platí jako kritérium způsobilosti také povinná prahová hodnota pro překročení snížení emisí skleníkových plynů požadovaná v rámci ETS. Průřezová kritéria pro uplatnění DNSH, zejména cíl přípravy 70 % stavebního a demoličního odpadu k opětovnému použití nebo recyklaci, nebo cíl 30% zvýšení energetické účinnosti v případě renovace budov, se rovněž uplatňují jako kritéria způsobilosti.¹⁰

Obrázek 3-2 Ilustrativní příklad toho, jak popisy opatření v CID zahrnují kritéria DNSH

Investice č. 2: Modernizace distribuce tepla v soustavách dálkového vytápění

Cílem tohoto opatření je snížit spalování uhlí pro výrobu tepla (a související výrobu elektřiny) do roku 2030 v souladu s přijatým posouzením dekarbonizace dálkového vytápění v Česku podle reformy č. 1 této složky, a to zejména zvýšením účinnosti dálkového vytápění a snížením emisí skleníkových plynů a znečišťujících látek pomocí nahrazení soustav parního rozvodu horkovodními systémy.

Očekává se, že toto opatření významně nepoškodí environmentální cíle ve smyslu článku 17 nařízení (EU) 2020/852, a to s ohledem na popis opatření a zmírňující kroky stanovené v plánu pro oživení a odolnost v souladu s technickými pokyny k uplatňování zásady „významně nepoškodovat“ (2021/C58/01). Konkrétně bude do tří let po modernizaci sítě zahájena rekonstrukce zdrojů výroby tepla a energie tak, aby splňovaly definici účinného dálkového vytápění a chlazení uvedenou v čl. 2 bodě 41 směrnice 2012/27/EU („soustava dálkového vytápění nebo chlazení, která používá alespoň 50 % energie z obnovitelných zdrojů, 50 % odpadního tepla, 75 % tepla z kombinované výroby tepla a elektřiny nebo 50 % z kombinace této energie a tepla“). Bude zajištěno, aby tyto zdroje výroby tepla splňovaly požadavky technických pokynů k uplatňování zásady „významně nepoškodovat“ (2021/C58/01) a nepoužívaly jako zdroj tepla tuhá fosilní paliva, vyjma paliv splňujících kritéria pro výrobu tepla na bázi zemního plynu podle přílohy III technických pokynů k uplatňování zásady „významně nepoškodovat“.

Bude-li jako zdroj paliva využita biomasa, budou investice v souladu s kritérii udržitelnosti a úspory emisí skleníkových plynů stanovenými v článku 29 směrnice (EU) 2018/2001 o podpoře využívání energie z obnovitelných zdrojů („směrnice o obnovitelných zdrojích energie“, „RED II“). Budou využívány pouze odpady a zbytky biomasy, které lze získat udržitelným způsobem, a investice bude doprovázena opatřeními pro snížení emisí.

Bude zajištěn soulad s příslušnými právními předpisy EU a vnitrostátními právními předpisy v oblasti životního prostředí, aby byly emise v mezích úrovní emisí nebo nižší než úrovně emisí spojené s limity závěrů o nejlepších dostupných technikách (podle směrnice o průmyslových emisích).

Vybraný text byl převzat z přílohy CID 2023 a odpovídá podmínkám souvisejícím s DNSH uvedeným v popisu investice 2 složky 2.3: Přechod na čistší zdroje energie.

Specifika finančních nástrojů

Krok 1.1 se vztahuje na finanční nástroje. Musí být proveden stejný krok: vyloučení/výjimky musí být uvedeny spolu s případnými kritérii způsobilosti z povolovacího řízení, SEA nebo EIA a z klíčové legislativy EU.

Výsledkem tohoto kroku musí být checklist dokument, který definuje konkrétní podmínky, jež mají finanční zprostředkovatelé použít při výběru příjemců.

- Jaké klíčové prvky je třeba mít na paměti při provádění tohoto kroku? Nejsou zde žádné klíčové prvky.
- Je nějaký rozdíl mezi různými typy finančních nástrojů?

⁹ Je třeba nahlédnout jak do původní směrnice CID zveřejněné v roce 2021, tak do příslušné novely z roku 2023. Ty jsou k dispozici na [webových stránkách českého NPO: https://www.planobnovy.cz/ke-stazeni](https://www.planobnovy.cz/ke-stazeni)

¹⁰ Bez ohledu na skutečnost, že se z právního hlediska nejedná o vyloučení, bylo toto kritérium zástupci EK během vyjasňovacích schůzek a ve všech členských státech zdůrazněno jako průřezové kritérium způsobilosti.

Ano, je rozdíl mezi půjčkami a zárukami na jedné straně a vlastním kapitálem a provozním kapitálem na straně druhé.

U úvěrů a záruk jsou kritéria způsobilosti uvedena v měřítku hospodářské činnosti, která má být financována (např. vyloučení uvedená v checklistu se uplatní na činnost popsanou v opatření NPO, kterou bude příjemce realizovat). Musí být proveden přesně stejný postup, jaký je popsán v kroku 1.1. U vlastního a provozního kapitálu jsou kritéria způsobilosti uvedena v měřítku příjemce, který bude opatření NPO realizovat. Důvodem je skutečnost, že finanční nástroj bude příjemce volně využívat a že není určen na konkrétní hospodářskou činnost. Postup popsáný v kroku 1.1 je tedy třeba uplatňovat s větší ostražitostí. Za prvé, v checklistu musí být jasně uvedeno, že kritéria způsobilosti z povolení řízení, SEA a EIA se budou vztahovat na všechny relevantní hospodářské činnosti příjemce (tj. i na ty, které se přímo netýkají NPO). Za druhé, pokud jde o vyloučení a právní předpisy EU, musí checklist uvádět následující kritéria:

- U všech příjemců, jejichž činnost zahrnuje anaerobní rozklad bioodpadu, zachycování a využívání skládkového plynu, musí být zaveden plán monitorování úniku metanu z těchto činností.
 - Pro všechny příjemce, jejichž činnost zahrnuje přepravu CO₂ a podzemní trvalé geologické ukládání CO₂, musí být zaveden podrobný plán monitorování v souladu s ustanoveními směrnice 2009/31/ES o CCS a směrnice EU ETS 2018/410.
 - Příjemci se nesmí podílet na financování plavidel, vozidel nebo kolejových vozidel určených speciálně pro přepravu fosilních paliv.
 - Příjemci musí dodržovat vnitrostátní právní předpisy v oblasti životního prostředí, klimatu a sociální oblasti, které se na ně vztahují.
 - Příjemci nesmí vykonávat činnosti, které jsou omezeny nebo vyloučeny podle Pokynů EIF pro omezené sektory, a/nebo se výrazně zaměřovat na činnosti, na které se vztahují omezení EIF vyplývající z rámce pro sladění se skupinou EIB v Paříži, tj:
 - o Výroba energie z fosilních paliv a související činnosti, tj.:
 - a. Těžba, zpracování, doprava a skladování uhlí
 - b. Průzkum a těžba ropy, rafinace, přeprava, distribuce a skladování ropy
 - c. Průzkum a těžba zemního plynu, zkapalňování, opětovné zplyňování, přeprava, distribuce a skladování.
 - d. Výroba elektrické energie, která překračuje normu emisního výkonu 250 gramů CO₂ e na kWh elektřiny, která se vztahuje na elektrárny a kogenerační jednotky spalující fosilní paliva, geotermální a vodní elektrárny s velkými nádržemi.
 - o Energeticky náročná odvětví a/nebo odvětví s vysokými emisemi CO₂, tj:
 - a. Výroba ostatních základních anorganických chemických látek (NACE 20.13)
 - b. Výroba ostatních základních organických chemických látek (NACE 20.14)
 - c. Výroba hnojiv a dusíkatých sloučenin (NACE 20.15)
 - d. Výroba plastů v primárních formách (NACE 20.16)
 - e. Výroba cementu (NACE 23.51)
 - f. Výroba základního železa a oceli a ferolitin (NACE 24.10)
 - g. Výroba trubek, dutých profilů a souvisejících tvarovek z oceli (NACE 24.20)
 - h. Výroba ostatních výrobků prvotního zpracování oceli (NACE 24.30, vč. 24.31-24.34)
 - i. Výroba hliníku (NACE 24.42)
 - j. Výroba letadel na konvenční pohon a souvisejících strojů (dílčí činnost NACE 30.30)
 - k. Letecká doprava na konvenční pohonné hmoty a letiště a služby související s leteckou dopravou na konvenční pohonné hmoty (dílčí činnosti NACE 51.10, 51.21 a 52.23).
- Položky a) až k) jsou však povoleny, pokud příjemcovi hospodářské činnosti dle a)-k) splňují podmínky environmentálně udržitelných investic podle taxonomie EU.
- Příjemci se nesmějí výrazně zaměřovat na výrobu, pronájem nebo prodej znečišťujících vozidel, pokud nepřijmou a nezveřejní ekologické plány přechodu. Podstatné zaměření

znamená, že příjemce získává více než 50 % svých příjmů v předchozím účetním roce z činností a/nebo aktiv souvisejících s výrobou, pronájmem nebo prodejem znečišťujících vozidel. Výroba, pronájem nebo prodej znečišťujících vozidel odpovídá jedné z následujících možností:

- o Výroba vozidel se spalovacími motory (dílčí činnost NACE 29.10 Výroba motorových vozidel)
- o Velkoobchod a maloobchod se znečišťujícími vozidly (dílčí činnosti kódů NACE 45.11 Prodej automobilů a lehkých motorových vozidel, 45.19 Prodej ostatních motorových vozidel)
- o Pronájem a leasing znečišťujících vozidel (dílčí činnosti NACE 77.11 Pronájem a leasing osobních a lehkých motorových vozidel, 77.12 Pronájem a leasing nákladních vozidel)

Znečišťující vozidla jsou ta, která jsou:

- o Osobní automobily kategorie M1 a/nebo lehká užitková vozidla kategorie N1, které překračují prahovou hodnotu 50 g CO₂/km.
- o Nákladní vozidla a jiná těžká vozidla, jako jsou traktory (tj. kategorie N2 a N3), pokud se nejedná o vozidla s nulovými nebo nízkými emisemi (tj. s emisemi CO₂ menšími než polovina referenčních emisí CO₂ všech vozidel v podskupině vozidel).
- o Autobusy:
 - a. charakterizované jako "nízkopodlažní" autobusy (kategorie M2 a M3, typicky městské a příměstské autobusy jezdící na krátké vzdálenosti v rámci aglomerace), pokud se nejedná o elektrobusesy a plug-in hybridní autobusy.
 - b. Charakterizované jako "vysokopodlažní" autobusy (kategorie M2 a M3, obvykle meziměstské autobusy), pokud nesplňují nejnovější krok z hlediska emisí znečišťujících látek z těžkých nákladních vozidel podle normy EURO VI (EURO VI-E).
- Příjemci nesmí být aktivní v činnostech, na které se vztahuje ETS.
- Příjemci nesmí být aktivní v následujících oblastech:
 - o Sběr odpadu (NACE 38.1x)
 - o Zpracování a likvidace odpadů (NACE 38.2x)
 - o Zpracování jaderného paliva (NACE 24.46)
 - o Výroba jaderné energie (dílčí činnost NACE 35.11)

Krok 1.2: Identifikace podmínek souvisejících s DNSH uvedených v posouzeních DNSH v rámci NPO

Cíl dílčího kroku

Cílem tohoto kroku je pomoci VK při orientaci v posouzeních DNSH vypracovaných pro konkrétní opatření v rámci NPO a identifikovat podmínky související s DNSH relevantní pro výzvu, která bude vypracována.

Každé opatření v NPO bylo podrobno posouzení DNSH pro každý environmentální cíl, čímž bylo zajištěno, že opatření jsou vypracována tak, aby nedošlo k významnému poškození některého ze šesti environmentálních cílů uvedených v článku 17 nařízení o taxonomii. **Odůvodnění ve zjednodušených a podrobných posouzeních DNSH** pro různé cíle podrobně popisují konkrétní podmínky, které uvádějí do souladu konkrétní výzvu a projekt s kritérii DNSH, a činí tak projekt způsobilým pro financování v rámci konkrétního opatření. Tato posouzení DNSH jsou k dispozici v tabulkové příloze NPO. *Přestože podmínky DNSH uvedené v NPO jsou často součástí definice opatření v CID (řešeno v kroku 1.3), je i nadále zásadní tato posouzení kontrolovat, aby bylo zajištěno, že jsou všechny podmínky důkladně identifikovány a dodrženy.*

Při přezkumu přílohy NPO s posouzeními DNSH:

1. **VK musí zkontrolovat výsledky hodnocení DNSH pro dané opatření.** Pro každý environmentální cíl bude provedeno zjednodušené posouzení, které bude příležitostně (v případě potřeby) doplněno podrobným posouzením. Ve **zjednodušeném posouzení DNSH** jsou obvykle uvedena konkrétní kritéria způsobilosti a/nebo právní předpisy, které je třeba dodržet, aby byl zajištěn soulad se zásadou DNSH pro daný cíl. **Podrobné posouzení** se provádí

v případech, kdy existuje značné riziko, že opatření způsobí poškození životního prostředí v rámci cíle. V takových případech podrobné posouzení vymezuje požadovaná opatření ke zmírnění nebo zabránění poškození životního prostředí. VK by měl pro každý cíl prozkoumat zjednodušené i podrobné posouzení a shromáždit všechny stanovené podmínky podle daného opatření, protože ty bude třeba zajistit během provádění opatření v průběhu celého cyklu financování.¹¹

2. Pokud podrobné posouzení DNSH odkazuje na environmentální hodnocení provedené na úrovni opatření, je důležité tuto související dokumentaci shromáždit. Například pokud bylo pro opatření provedeno hodnocení CP nebo SEA (tj. SEA k příslušnému operačnímu programu), měl by VK tuto dokumentaci vyhledat, protože je nezbytná pro další fáze.

Následující seznam obsahuje příklady typů podmínek, které jsou uvedeny v kontrolních seznamech DNSH jako podmínky pro vypracování výzev:

- *Vyloučení/výjimky různé povahy¹²*
- *Soulad se specifickou legislativou EU a/nebo národní legislativou.*
- *Udělování zvláštních environmentálních povolení/oprávnění.*
- *Zavedení uznávaných systémů řízení.*
- *Zavádění osvědčených postupů v oblasti životního prostředí nebo používání referenčních hodnot.*
- *Prokázání slučitelnosti / souladu s environmentálními cíli, strategiemi, normami, zásadami, plány a/nebo cíli EU a členských států, a to podle příslušných předpisů a/nebo postupů VK.*
- *Realizace konkrétních plánů nebo sladění s konkrétními závazky vypracovanými českou vládou v rámci NPO.*

Pro ilustraci, Obrázek 3-3 ukazuje hodnocení DNSH cíle "zmírňování změny klimatu" pro opatření NPO "Digitální služby občanům a podnikům - digitální služby pro koncové uživatele v sociální oblasti". V tomto případě postačuje zjednodušené posouzení a jsou uvedena specifická kritéria, která zajišťují soulad se zásadou DNSH. Konkrétně je v rámci hodnocení vyžadován soulad výzev a souvisejících projektů se specifickými evropskými a národními předpisy. Kromě toho musí projekty v rámci tohoto opatření, které vyžadují nový hardware, prokázat "výrazně vyšší energetickou účinnost" a měly by být upřednostňovány služby a systémy, které mohou být umístěny v cloudových centrech. Toto kritérium by mělo být začleněno do výzvy spolu s dalšími kritérii souvisejícími s DNSH uvedenými v tabulce pro zbývajících pět environmentálních cílů tohoto konkrétního opatření.

Obrázek 3-3 Ilustrativní příklad hodnocení DNSH u opatření NPO

¹¹ Tj. do vyplacení poslední splátky evropských finančních prostředků na daný projekt.

¹² Mohou se mimo jiné týkat konkrétních hospodářských činností, odvětví, druhů majetku, materiálů, geografických oblastí.

Related measure (reform or investment)	Please indicate for which of the environmental objectives below you consider that a detailed Do-No-Significant-Harm assessment should be carried out, taking into account the life cycle of the measure.	
	Climate change mitigation	
	Yes / No	Detailed justification based on evidence if 'no' was selected
1 - 1.1 Digital services to citizen and businesses - 1.1.6 Digital services for end-users in social area	No	The activity triggered by the measure has a negligible foreseeable impact in the environmental context described above, taking into account both direct and indirect impacts throughout its life cycle. No risks of environmental degradation are identified as the only type of equipment installed under this investment activity is ICT hardware. In the individual projects, the hardware will replace the original technology and the original technology will be managed in accordance with Act No. 541/2020 Coll. on Waste, No. 542/2020 Coll. on End-of-Life Products, No. 477/2001 Coll. on Packaging and Directive 2012/19/EU on Waste Electrical and Electronic Equipment, Directive 2009/125/EC establishing a framework for the setting of ecodesign requirements for energy-related products, Directive 2011/65/EU on the restriction of the use of certain hazardous substances in electrical and electronic equipment and Directive 2021/19/EU laying down a common methodology and a format for reporting on reuse in accordance with Directive 2008/98/EC of the European Parliament and of the Council. At the same time, it will be replaced by hardware with significantly higher energy efficiency - i.e. it will provide significantly higher computing power for the same energy consumption. In the case of the implementation of the services and systems, the preference will be to place them in cloud centres, which have even lower environmental impacts through shared computing and storage space. However, from a security point of view, it is not possible to place all systems in cloud centres. Nevertheless, purchased new hardware will always taking into account the applicable national and European legislation. For these reasons, the implementation of the measures will not significantly undermine climate change mitigation objectives.

Specifika finančních nástrojů

Krok 1.2 se vztahuje na finanční nástroje, ale pouze na úvěry a záruky (viz níže). Výsledkem tohoto kroku musí být aktualizovaný checklist dokument.

➤ Jaké klíčové prvky je třeba mít na paměti při provádění tohoto kroku?
Nejsou zde žádné klíčové prvky.

➤ Je nějaký rozdíl mezi různými typy finančních nástrojů?
Ano. Vzhledem k tomu, že CID byl použit pouze pro úvěry a záruky, krok 1.2 se vztahuje pouze na úvěry a záruky. Musí se použít přesně tak, jak je popsáno v kroku 1.2.

Krok 1.3: Identifikace milníků a cílů souvisejících s DNSH v CID a příslušných Provozních ujednáních

Cíl dílčího kroku

Tento krok má VK pomoci identifikovat podmínky, milníky a cíle související s DNSH definované v CID a OA pro konkrétní opatření, aby se zajistilo, že budou začleněny jako kritéria v rámci výzvy, která bude vypracována.

Alokace finančních prostředků z RRF musí rovněž splňovat všechny specifické milníky a cíle uvedené v CID pro každé opatření. Ty jsou uvedeny v tabulkách Provozního rozhodnutí Rady (CID) o schválení posouzení plánu pro oživení a odolnost Česka a souvisejících přílohách, jak je znázorněno na Obrázku 3-4.

Je důležité poznamenat, že některé milníky a cíle týkající se DNSH nejsou jako takové výslovně označeny. Při identifikaci podmínek souvisejících s DNSH je třeba si položit klíčovou otázku: "Je tento milník/cíl zaměřen na zamezení nebo omezení škod na životním prostředí?".

Obrázek 3-4 Ilustrativní příklad toho, jak tabulky v CID definují milníky a/nebo cíle pro konkrétní opatření

Označuje, zda se řádek vztahuje k milníku nebo cíli

Uvádí název milníku/cíle

Souvisí s validací milníku

Uvádí lhůtu pro implementaci milníku

Podrobně popisuje opatření/cíl, kterého má být dosaženo

Poř. č.	Související opatření (reforma nebo investice)	Milník/cíl	Název	Kvalitativní ukazatele (pro milníky)	Kvantitativní ukazatele (pro cíle)			Orientační harmonogram dokončení		Popis a jasná definice každého milníku a cíle
					Měrná jednotka	Výchozí stav	Cíl	Čtvrtletí	Rok	
113	Investice č. 2: Modernizace distribuce tepla v soustavách dálkového vytápění	Milník	Plán investic do zařízení na výrobu tepla/elektriny	Předloženi Komisi				Q2	2024	<p>V souladu s technickými pokyny k uplatňování zásady „významně nepoškozovat“ (2021/C58/01) Česko před dokončením investic do sítě předloží konkrétní plán investic do zařízení na výrobu tepla/elektriny dodržujících technické pokyny k uplatňování zásady „významně nepoškozovat“ (2021/C58/01), zejména kritéria pro výrobu tepla a elektriny na bázi zemního plynu podle přílohy III technických pokynů v případě, že bude využit zemní plyn, a to včetně smluvních závazků převzatých českou vládou za účelem zadání příslušných prací.</p> <p>Do tří let po modernizaci sítě bude zahájena rekonstrukce zdrojů výroby tepla a energie tak, aby splňovaly definici účinného dálkového vytápění a chlazení uvedenou v čl. 2 bodě 41 směrnice 2012/27/EU („soustava dálkového vytápění nebo chlazení, která používá alespoň 50 % energie z obnovitelných zdrojů, 50 % odpadního tepla, 75 % tepla z kombinované výroby tepla a elektriny nebo 50 % z kombinace této energie a tepla“).</p>
114	Investice č. 2: Modernizace distribuce tepla v soustavách dálkového vytápění	Cíl	Úspory primární energie z modernizace distribuce tepla		Úspory primární energie v gigajoulech	0	245 327	Q1	2026	Bude dosaženo úspor primární energie ve výši 245 327 GJ.

VK by měli rovněž reflektovat **Provozní ujednání RRF** mezi Evropskou komisí a Českou republikou,¹³ aby zjistily další požadavky související s DNSH, zejména v souvislosti s **mechanismy ověřování specifickými pro jednotlivá opatření**, které je třeba zavést, aby byl zajištěn soulad projektu s principem DNSH v průběhu celého cyklu financování. Tyto informace mohou být užitečné i pro přípravu výzvy k předkládání nabídek nebo pro žadatele, protože poskytují informace o postupech monitorování zásady DNSH (relevantní pro krok 3).

Specifika finančních nástrojů

Krok 1.3 se vztahuje na finanční nástroje, ale pouze na úvěry a záruky (viz níže). Výsledkem tohoto kroku musí být aktualizovaný checklist dokument.

➤ Jaké klíčové prvky je třeba mít na paměti při provádění tohoto kroku?
Nejsou zde žádné klíčové prvky.

➤ Je nějaký rozdíl mezi různými typy finančních nástrojů?
Ano. Vzhledem k tomu, že CID byl použit pouze pro úvěry a záruky, krok 1.3 se vztahuje pouze na úvěry a záruky. Musí být použit přesně tak, jak je popsáno v kroku 1.3.

Krok 2: Začlenění DNSH do procesu navrhování výzev a výběru projektů¹⁴

Krok 2 poskytuje VK návod, jak zajistit, aby výzvy k předkládání žádostí a projekty v rámci financování z RRF byly v souladu se zásadou DNSH, a to v souladu se závazky stanovenými v předchozím kroku. Tyto pokyny jsou rozděleny do tří dílčích kroků:

- Krok 2.1: Vypracování kritérií DNSH pro výzvu
- Krok 2.2: Vyhlášení výzvy
- Krok 2.3 Výběr projektů

Na podporu VK při provádění tohoto kroku je v příloze F uvedena šablona, která usnadňuje zejména shromažďování a uchovávání všech relevantních informací a zjištění získaných v rámci tohoto kroku.

Obrázek 3-5 Přehled kroku 2 pro RRF



Krok 2.1: Vypracování kritérií DNSH pro výzvu

Cíl dílčího kroku

Cílem tohoto kroku je pomoci VK při vypracování kritérií týkajících se DNSH pro výzvu s ohledem na specifické výjimky RRF a podmínky, milníky a cíle stanovené v NPO, CID a OA v předchozím kroku. Tato kritéria zajistí výběr a realizaci pouze těch projektů, které dodržují zásadu DNSH.

Po stanovení všech podmínek DNSH, milníků, cílů a požadavků na ověřovací mechanismy pro konkrétní opatření mohou VK začít připravovat výzvy k předkládání projektů. Výzvy k předkládání projektů musí být dostatečně konkrétní, aby bylo zajištěno, že projekty budou v souladu se všemi podmínkami souvisejícími s DNSH stanovenými v NPO, CID a Provozních ujednáních. *Je důležité si*

¹³ Původní a novelizované verze CID, stejně jako Provozní ujednání mezi EK a ČR, lze nalézt na webových stránkách českého NPO.

¹⁴ Pokud bylo v předchozím kroku identifikováno provedení SP nebo CP jako podmínka pro splnění DNSH, podívejte se do přílohy B této metodiky, kde najdete další informace o CP a jeho implikacích pro navrhování výzev.

uvědomit, že každá podmínka může mít dopad na různé fáze postupu podávání žádostí a realizace projektu. Všechny by měly být jasně uvedeny ve výzvě pro žadatele a v nabídkách.

Běžný postup

Doporučuje se vymezit rozsah výzvy tak, aby bylo co nejvíce kritérií stanoveno na úrovni výzvy. Toho lze dosáhnout rozdělením výzvy do dvou nebo více různých výzev, u nichž očekávané projekty vyžadují různé typy vyloučení nebo výběrových kritérií. To umožní zjednodušit proces výzvy tím, že se většina kritérií uvede jako kritéria způsobilosti pro danou výzvu, místo aby se stanovilo mnoho kritérií pro podrobné posouzení každého projektu.

Po stanovení rozsahu výzvy (tj. po sestavení seznamu očekávaných typů projektů) musí být princip DNSH začleněn následujícím způsobem:

- **V kritériích způsobilosti:** Podmínky DNSH by měly být zahrnuty ve formě vyloučení/výjimek nebo zvláštních požadavků. Tím se zajistí, že budou posuzovány pouze projekty, které ze své podstaty odpovídají zásadě DNSH již ve fázi koncepcie. V praxi musí být uvedeny všechny podmínky identifikované v kroku 1; výjimky/vyloučení na úrovni fondů a výjimky RePowerEU, podmínky CID a OA, horizontální podmínky a jakékoli další podmínky dohodnuté mezi Českou republikou a EK.

Pokud jsou podmínky příliš široké na to, aby mohly být převedeny do konkrétních kritérií (např. proto, že jsou příliš kvalitativní nebo všeobecné), doporučuje se použít taxonomii EU. To lze provést tak, že se odkáže na hospodářskou činnost, na kterou se vztahují podmínky DNSH z kroku 1, a pro tuto hospodářskou činnost se použijí technická screeningová kritéria Taxonomie EU (pouze pro environmentální cíl uvedený v podmínce z kroku 1). Například pokud CID vyžaduje, aby projekty budování nových staveb měly silnou adaptační kapacitu, mohou VK odkázat na technická screeningová kritéria pro adaptaci pro nové stavby. To pomůže konkretizovat adaptační kapacitu, pomůže PP při přípravě jejich žádosti, zvýší jejich dopad a usnadní analýzu ze strany VK.

- **V požadavcích na dokumentaci předkládané jako součást žádosti o podporu:** Ve výzvě by mělo být uvedeno, jaké dokumenty musí předkladatelé projektů předložit, aby VK mohl posoudit soulad s podmínkami DNSH (např. výsledky EIA, nejnovější podpůrná data prokazující dobrý ekologický stav/potenciál, potvrzení recyklačních středisek o množství recyklovaného stavebního odpadu. atd.). Tím bude zajištěn konkrétní a měřitelný základ pro posouzení souladu projektu s kritérii DNSH, což zajistí informovanější a transparentnější rozhodovací proces. Pro doložení souladu s DNSH jsou navrženy různé typy dokumentace. Mohou zahrnovat:
 - **Ohledně klíčové environmentální legislativy:** hlavní povolení a ustanovení legislativy (namísto uvedení právních předpisů jako takových). Měl by také uvádět vyloučení/výjimky, které z legislativy vyplývají (např. zákaz výroby, přepravy nebo skladování fosilních paliv).
 - **Ohledně SEA:** vyloučení/výjimky nebo zmírňující opatření, která SEA navrhlo. Potvrzení, že projekt respektuje vyloučení/výjimky a zmírňující opatření (nebo že to není použitelné).
 - **Ohledně všech dalších elementů souvisejících s DNSH:** účetní doklad s uvedením kódu NACE projektu a jakýkoli doklad požadovaný při posuzování prvku souvisejícího s DNSH.
 - **U projektů, které úspěšně prošly SP nebo CP:** dokumentace vyplývající z posouzení a doklady o uplatnění hlavních podmínek/opatření identifikovaných v posouzení.¹⁵
 - **Ke všem předchozím bodům:** audity obsahující zdůvodnění odpovědí.

¹⁵ V některých případech jsou SP nebo CP pro konkrétní opatření uvedeny jako podmínky pro splnění DNSH v (ex-ante) DNSH posouzení NPO nebo v CID.

- **Podmínky ve fázi uzavírání smluv:** To zahrnuje podmínky, jako je požadavek, aby zahájení projektu bylo podmíněno výsledky nástroje pro posuzování vlivů na životní prostředí (například CP) nebo předložením plánu environmentálního řízení.¹⁶

Pro podporu VK v tomto procesu je v rámečku A uveden praktický příklad, jak začlenit podmínky DNSH do návrhu výzvy.

Rámeček A: Praktický příklad začlenění podmínek DNSH do návrhu výzvy

Rámeček A: Praktický příklad začlenění podmínek DNSH do návrhu výzvy

Text v CID

Komponenta 2.6: Ochrana přírody a adaptace na změnu klimatu

- Úvahy o DNSH v popisu komponenty: "Aby bylo zajištěno, že je opatření v souladu s technickými pokyny k uplatňování zásady „významně nepoškozovat“ (2021/C58/01), musí **kritéria způsobilosti uvedená v zadávacích podmínkách pro nadcházející výzvy** k předkládání projektů vyžadovat, aby byly vybrány pouze činnosti, které jsou v souladu s příslušnými právními předpisy EU a vnitrostátními právními předpisy v oblasti životního prostředí, konkrétně s rámcovou směrnicí o vodě, směrnicí o povodních, směrnicí o stanovištích a směrnicí o ochraně ptáků, směrnicemi o posuzování vlivů na životní prostředí a strategickém posuzování vlivů na životní prostředí. Zadávací řízení se zahajují v souladu s právními předpisy EU a vnitrostátními právními předpisy o zadávání veřejných zakázek. Ministerstvo zemědělství zajistí, aby **vybrané projekty byly v souladu s příslušnými unijními a vnitrostátními právními předpisy v oblasti ochrany životního prostředí**, jako např. s rámcovou směrnicí o vodě, směrnicí o povodních, směrnicí o stanovištích a směrnicí o ochraně ptáků, směrnicemi o posuzování vlivů na životní prostředí a strategickém posuzování vlivů na životní prostředí a s technickými pokyny k uplatňování zásady „významně nepoškozovat“ (2021/C58/01).“

Opatření: Investice 1: Protipovodňová ochrana

- Milníky a cíle související s DNSH:
 - o "V souladu s Národním akčním plánem adaptace na změnu klimatu a Státní politikou životního prostředí ČR 2030 s výhledem do roku 2050 budou **upřednostňována** přírodní řešení a **bude se předcházet** výstavbě a/nebo rekonstrukci umělých betonových prvků protipovodňové infrastruktury.
 - o **Vyjmenované projekty budou realizovány až poté, co příslušný vodoprávní orgán vydá povolení** na základě posouzení vlivů na životní prostředí a příslušných posouzení v souvislosti se směrnicí 2000/60/ES. Tato povolení posoudí veškeré možné dopady na stav vodních útvarů v témže povodí a na chráněná stanoviště a druhy přímo závislé na vodě, a to zejména s ohledem na migrační koridory, neregulované řeky nebo téměř nenarušené ekosystémy, jakož i na aktuální tlak související s odběrem vody. **Posouzení dopadů musí stanovit, že projekt** i) nemá významný nebo nevratný vliv na dotčené vodní útvary, ani nebrání dosažení dobrého stavu nebo potenciálu konkrétního vodního útvaru, kterého se týká, ani jiných vodních útvarů v témže povodí a ii) nemá významný negativní dopad na chráněná stanoviště a druhy přímo závislé na vodě. Je dosaženo dobrého ekologického stavu/potenciálu příslušných vodních útvarů v souladu s požadavky rámcové směrnice o vodě 2000/60/ES, což dokládají nejnovější relevantní podpůrné údaje.
 - o Obdobně budou zohledněny všechny nezbytné výsledky a podmínky podle posouzení vlivu na životní prostředí, které **bude provedeno** v souladu se směrnicí 2011/92/EU (zejména konzultace se zúčastněnými stranami), jakož i příslušných posouzení podle směrnice o přírodních stanovištích, jak je uvádějí podmínky stanovené orgány ochrany životního prostředí.

¹⁶ Plán environmentálního řízení je komplexní dokument, který popisuje, jak bude organizace nebo projekt řídit a zmiřňovat dopady na životní prostředí spojené s jeho činností. Účelem je zajistit, aby environmentální hlediska byla začleněna do rozhodovacích procesů od fáze plánování přes realizaci až po monitorování.

- o Pokud jde o projekty rekonstrukce nebo modernizace přehrad (zejména projekt přehrady Orlick): **návrh projektu zahrne nezbytné výsledky a podmínky podle posouzení vlivu na životní prostředí**, které bude provedeno v souladu se směrnicí 2011/92/EU, jakož i příslušných posouzení podle směrnice 2000/60/ES, včetně realizace požadovaných zmírňujících opatření, a bude zajištěn soulad s technickými pokyny k uplatňování zásady „významně nepoškozovat“ (2021/C58/01). Veškerá opatření určená v rámci posouzení vlivů na životní prostředí a posouzení podle směrnice 2000/60/ES jako nezbytná pro zajištění souladu se zásadou „významně nepoškozovat“, **budou zahrnuta do projektu a přísně dodržována ve všech fázích výstavby a provozu dané infrastruktury a vyřazování této infrastruktury z provozu**. Zpráva o dokončení **potvrdí plné dodržení výsledku posuzování vlivů na životní prostředí** včetně provedení požadovaných zmírňujících opatření a zajištění souladu s technickými pokyny k uplatňování zásady „významně nepoškozovat“ (2021/C58/01). **Provede se analýza rizik projektu**. Tato analýza rizik se bude zabývat i budoucími klimatickými podmínkami. Rekonstrukce nebo modernizace nesmí vést ke zvýšení kapacity přehrady.“

Zahrnutí podmínek souvisejících s DNSH do návrhu výzvy

Sekce	Specifické podmínky související s DNSH
Popis projektu	<ul style="list-style-type: none"> • Informace o tom, že projekty by měly být v souladu s Technickými pokyny "významně nepoškozovat" (2021/C58/01). • Důraz na přírodní řešení a eliminace betonové protipovodňové infrastruktury. • Projekty musí být v souladu s Národním akčním plánem adaptace na změnu klimatu a Státní politikou životního prostředí ČR 2030.
Kritéria způsobilosti	<ul style="list-style-type: none"> • Pouze činnosti, které jsou v souladu s EU a národní environmentální legislativou, včetně Rámcové směrnice o vodě, Směrnice o povodních, Směrnice o stanovištích a ptácích, Směrnice o posuzování vlivů na životní prostředí a Směrnice o strategickém posuzování vlivů na životní prostředí. • Implementace pouze po obdržení povolení od příslušných vodohospodářských orgánů na základě posouzení vlivů na životní prostředí a směrnici 2000/60/ES.
Výběrové řízení a kritéria	<ul style="list-style-type: none"> • Projekty hodnocené z hlediska jejich dopadu na vodní útvary, chráněná stanoviště a druhy, zejména s ohledem na migrační koridory a ekosystémy. • Projekty nesmí významně nebo nevratně ovlivnit vodní útvary nebo bránit dosažení dobrého stavu či potenciálu. • Nesmí mít negativní dopad na chráněná stanoviště a druhy závislé na vodě.
Předkládaná dokumentace	<ul style="list-style-type: none"> • Posouzení vlivů na životní prostředí v souladu se směrnicí 2011/92/EU, povolení vodohospodářských orgánů, výsledky konzultací se zúčastněnými stranami, posouzení podle Směrnice o stanovištích a nejnovější podpůrná data dokládající dobrý ekologický stav / potenciál. • U projektů přehrad, zahrnutí analýzy rizik, která se zabývá budoucími klimatickými podmínkami, a veškerých opatření, která byla identifikována jako nezbytná pro dodržení DNSH.

Další požadavky na specifické projekty	<ul style="list-style-type: none"> • Projekty, jako je přehrada Orlík, musí zahrnovat výsledky a podmínky posouzení vlivů na životní prostředí podle směrnice 2011/92/EU a posouzení podle směrnice 2000/60/ES. • VK musí zahrnout požadovaná zmírňující opatření, zajistit soulad s Technickými pokyny DNSH a předložit zprávu o dokončení, která potvrzuje plné respektování výsledků EIA.
--	--

Zjednodušený postup (u investic nezahrnující fyzické operace)

U investic (tj. nikoli reforem), které nezahrnují fyzické operace, lze tento proces zjednodušit pouze na kritéria způsobilosti z CID a OA. Obvykle se tento zjednodušený proces vztahuje na investice, jejichž výsledkem je následující projekt:

- Teoretický nebo sekundární výzkum a projekty zahrnující pouze kancelářskou práci, schůzky a cesty zúčastněných osob. Obvykle tyto projekty vyústí ve studie, rozvoj a doporučení dalších aktivit a posílení vztahů.
- Výzkumné, vývojové a inovační projekty zaměřené na vývoj technologií, produktů nebo řešení, které jsou zatím v rané fázi vývoje a nezahrnují např. demonstrace a pilotní činnosti s fyzickým umístěním (typicky úrovně TRL 1-2).
- Projekty zaměřené na sdílení znalostí prostřednictvím vzdělávání, informačních kampaní a seminářů. Dopady na životní prostředí spojené s cestováním lidí nebo využíváním stávající infrastruktury, jako jsou místa konání schůzek, by neměly být významné.
- Projekty týkající se jednoduchých opatření v oblasti energetické účinnosti, jako je výměna stávajících oken za nová, energeticky účinná okna splňující požadavky vyplývající ze sebehodnocení, CID nebo OA, pokud je to relevantní.
- Projekty, které rozvíjejí provozní procesy např. v odvětvích sociální a zdravotní péče a které mají pouze malé nepřímé dopady na životní prostředí, protože nejsou spojeny s budováním fyzické infrastruktury (např. datová centra nebo nemocnice by obvykle vyžadovaly posouzení DNSH). Mnoho projektů digitalizace by patřilo k tomuto typu rozvojových projektů. Vývoj nových digitálních nástrojů a nepřímé dopady při jejich zavádění do provozu by nevedly k významným dopadům na životní prostředí.

Postup na úrovni projektu (pro složitější a jedinečné projekty)

V případě, že podmínky týkající se DNSH pro dané opatření nejsou dostatečné pro vypracování podrobných kritérií (např. pokud výzva zůstává příliš široká, takže výběr projektů představuje pro VK velkou zátěž) nebo pokud výzva zůstává příliš obecná, mohou VK požadovat, aby předkladatelé projektů provedli hodnocení DNSH na úrovni projektu. V takových případech by VK v rámci navrhování výzvy měli:

- Ve výzvě jasně uvést, že je požadováno hodnocení DNSH na úrovni projektu.
- K výzvě přiložit **Metodiku pro předkladatele projektu (PP)**, která by měla obsahovat přílohy I až III.
- Vyžadovat předložení hodnocení DNSH jako součást základní dokumentace.
- Uvést konkrétní environmentální cíle, které musí předkladatel projektu zohlednit ve svém hodnocení DNSH.
- Pro každý environmentální cíl definovat typ požadovaného hodnocení DNSH (zjednodušené nebo podrobné).
- Pokud je to možné, předvyplnit šablonu DNSH podmínkami a informacemi, které již byly identifikovány na úrovni výzvy (jak je uvedeno v tomto a předchozích krocích této metodiky).
- Pokud je to možné, uveďte příslušnou dokumentaci, která může PP pomoci provést hodnocení DNSH na úrovni projektu.

Specifika finančních nástrojů

Krok 2.1 platí pro všechny finanční nástroje. Výsledkem tohoto kroku má být popis výzvy a seznam dokumentů, které budou muset žadatelé finančnímu zprostředkovateli předložit.

- Jaké klíčové prvky je třeba mít na paměti při provádění tohoto kroku?

Důrazně se doporučuje připravovat výzvy na základě jasných cílů, typů hospodářských činností a investic. Tím se zajistí, že výzvy budou dostatečně konkrétní, aby se předešlo posuzování na úrovni projektů. V konečném důsledku to sníží zátěž finančních zprostředkovatelů, kteří mají obvykle různou úroveň odborných znalostí v oblasti životního prostředí a nestejnou schopnost zajistit kvalitu posuzování na úrovni projektů.

Za tímto účelem určení vhodného rozsahu výzvy mohou VK použít znění předběžného hodnocení, CID a klasifikace NACE.

- Je nějaký rozdíl mezi různými typy finančních nástrojů?

Postup popsany v kroku 2.1 by měl být použit stejným způsobem pro všechny finanční nástroje. Rozdíly mohou vzniknout na úrovni obsahu popisu výzvy a checklistu dokumentace, protože kritéria způsobilosti stanovená v kroku 1.2 jsou různé povahy.

Krok 2.2: Vyhlášení výzvy

Cíl dílčího kroku

Cílem tohoto dílčího kroku je vyhlásit výzvu k předkládání projektů s tím, že se financování otevře jen projektům, které splňují (mimo jiné) kritéria DNSH definovaná v předchozích fázích.

Po dokončení identifikace všech kritérií spojených s principem DNSH mohou VK začlenit kritéria do výzvy k předkládání nabídek/projektů. Dále by VK měl do dokumentace k výzvě zapracovat metodiku pro PP, přičemž odstraní úvodní "Upozornění pro řídicí orgány", a také přílohy I až III v případech, kdy projekt nevyžaduje hodnocení DNSH na úrovni projektu.

Specifika výzev, které vyžadují hodnocení DNSH na úrovni projektu

V případě, že v předchozím kroku bylo stanoveno, že předkladatelé projektů musí provést **hodnocení DNSH na úrovni projektu**, měli by VK při vyhlášení výzvy přiložit Metodiku pro PP k dokumentaci k výzvě spolu s jejími přílohami (I až III). Tyto přílohy pomohou PP při hodnocení DNSH na úrovni projektu.

Po tomto zapracování je výzva plně připravena k vyhlášení.

Specifika finančních nástrojů

Krok 2.2 je **aplikovatelný** na všechny finanční nástroje – při ponechání stranou procesu hodnocení na úrovni projektu, v souladu s doporučeními v kroku 2.1. Výsledkem tohoto kroku bude **zveřejnění výzvy a související dokumentace**.

- Jaké klíčové prvky je třeba mít na paměti při provádění tohoto kroku?

Doporučuje se, aby tento krok **provedli sami finanční zprostředkovatelé**. Zatímco VK jsou lépe vybaveni pro vypracování výzvy a přípravu checklistu dokumentů (krok 2.1), finanční zprostředkovatelé mají přístup k úplnějším a rozmanitějším komunikačním kanálům pro oslovení předkladatelů projektů (zejména v případě finančních nástrojů, které se obvykle zaměřují na MSP). To pomůže oslovit žadatele, kteří nejsou obeznámeni s veřejnými financemi, a žadatele, kteří mohou potřebovat dodatečné investice a které mohou pracovníci front-office zprostředkovatele snadno identifikovat.

- Je nějaký rozdíl mezi různými typy finančních nástrojů?
Ne.

Krok 2.3: Výběr projektů

Cíl dílčího kroku

Cílem tohoto kroku je pomoci VK pochopit implikace DNSH v procesu výběru projektů.

Výběr projektů musí být v souladu s prvky DNSH uvedenými ve výzvě a musí splňovat příslušná výběrová kritéria a postupy. Na základě konkrétních kritérií DNSH, jak byla určena v předchozím kroku, může tento proces zahrnovat:

- Ověření souladu se specifickými kritérii způsobilosti souvisejícími s DNSH, která byla pro tuto výzvu vytvořena.
- Zajištění dostupnosti dokumentace, která usnadňuje ověření souladu DNSH.
- Provedení důkladné analýzy konkrétní dokumentace a posouzení jejího souladu s kritérii DNSH výzvy.

V některých situacích může výběr konkrétního projektu záviset na postupech nebo dokumentaci, které jsou k dispozici až ve fázi bezprostředně předcházející implementaci. V takových případech je projekt vybrán předběžně a závisí na následné dostupnosti a přezkoumání požadovaných informací.

Specifika výzev, které vyžadují hodnocení DNSH na úrovni projektu

V případě, že v předchozím kroku bylo stanoveno, že předkladatelé projektů musí provést **hodnocení DNSH na úrovni projektu**, měl by VK při vyhodnocování žádostí:

1. V případě žádosti, poskytnout PP specifickou podporu při posuzování DNSH.
2. Přezkoumat hodnocení DNSH a příslušnou dokumentaci, kterou PP poskytli v rámci procesu výběru projektů, a posoudit soulad se zásadou DNSH.
3. U cílů, které vyžadují podrobné hodnocení DNSH, ověřit, zda zmírňující opatření předložená žadatelem ke zmírnění environmentálních rizik jsou dostatečná k tomu, aby se zabránilo nebo významně snížilo riziko nepříznivého dopadu projektu na příslušný environmentální cíl (cíle).

Pokud jsou žádost a přiložená dokumentace považovány za nevyhovující nebo nedostatečné z hlediska splnění kritérií DNSH stanovených v kritériích výzvy, měla by být žádost považována za nevyhovující jak kritériím výzvy, tak DNSH, což povede k jejímu zamítnutí. *V rámci osvědčených postupů se však doporučuje vyžádat si před konečným rozhodnutím o zamítnutí žádosti od žadatele další vysvětlení nebo doplňující informace.*

Specifika finančních nástrojů

Krok 2.3 je použitelný pro všechny finanční nástroje – při ponechání stranou procesu hodnocení na úrovni projektu, v souladu s krokem 2.1. Výsledkem tohoto kroku je výběr projektů (pro záruky a úvěry) a žadatelů/příjemců (pro vlastní kapitál a provozní kapitál) k financování.

- Jaké klíčové prvky je třeba mít na paměti při provádění tohoto kroku?

Doporučuje se, aby projekty/příjemce vybírali finanční zprostředkovatelé. Mohou se ad hoc obracet na Národní rozvojovou banku, která působí jako centrální odborné pracoviště pro DNSH v oblasti finančních nástrojů.

- Je nějaký rozdíl mezi různými typy finančních nástrojů?

Ne.

Krok 3: Ověřování a monitorování zásady DNSH

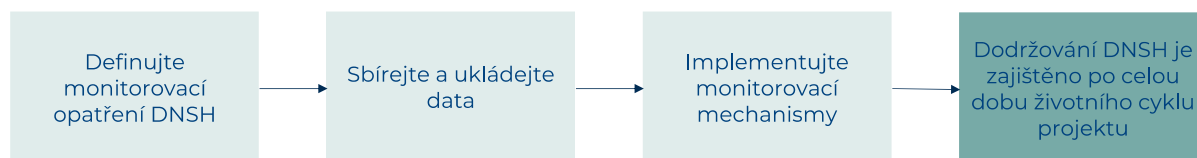
Po dokončení výběru projektů je pro VK důležité zajistit **dodržování zásady DNSH v průběhu celého projektového cyklu**. Ačkoli monitorování je nařízeno příslušnými nařízeními, dostupné metodické pokyny jsou poněkud omezené. Proto krok 3 nejenom rozvádí oficiální pokyny, ale obsahuje také

doplňující prvky, zvýrazněné *kurzívou*, které si VK mohou podle potřeby upravit. Konkrétně se krok 3 skládá ze tří dílčích kroků:

- Krok 3.1: Definování opatření pro monitorování DNSH
- Krok 3.2: Shromažďování a ukládání dat
- Krok 3.3: Zavedení monitorovacích mechanismů

Na podporu VK při provádění tohoto kroku je v příloze F uvedena šablona, která usnadňuje provádění tohoto kroku, zejména shromažďování a uchovávání všech relevantních informací a zjištění získaných v rámci tohoto kroku.

Obrázek 3-6 Přehled kroku 3 pro RRF



Krok 3.1: Definování opatření pro monitorování DNSH

Cíl dílčího kroku

Cílem tohoto kroku je pomoci VK při zavádění monitorovacích opatření, která zaručí soulad projektů se zásadou DNSH v průběhu celého projektového cyklu.

Vybrané projekty by měly dodržovat zásadu DNSH v každé fázi cyklu financování projektu v souladu s ["Technickými pokyny k uplatňování zásady "významně nepoškozovat" podle nařízení o Nástroji pro oživení a odolnost"](#) a s ohledem na podmínky, milníky a cíle související s DNSH stanovené v kroku 1.

Níže jsou uvedeny zdroje monitorovacích opatření, které lze určit při přípravě výzvy nebo při ověřování investice:

- **Posouzení DNSH v NPO pro konkrétní opatření:** Posouzení DNSH týkající se konkrétního opatření může zahrnovat podmínky monitorování (krok 1.2). Například obecné kritérium způsobilosti týkající se recyklace stavebního odpadu se může promítnout do podmínky sledování, podle níž míra recyklace zůstává stejná nebo vyšší než 70 %. To může probíhat tak, že si vyžádáte certifikát předložený recyklačním střediskem, který může VK pomoci odhadnout, zda bylo recyklováno dostatečné množství odpadu v porovnání s množstvím odpadu očekávaným při daném rozsahu projektu.
- **CID RRF pro konkrétní opatření:** Podmínky, milníky a cíle definované v CID pro konkrétní opatření často představují specifická monitorovací opatření DNSH (krok 1.3).
- **Provozní ujednání RRF:** Provozní ujednání (OA) RRF podrobně popisují mechanismy ověřování, které by měly být zavedeny pro každé konkrétní opatření, jakož i požadované období pro podávání zpráv, které by mělo být dodrženo (krok 1.3).
- **Povolování:** sledování environmentálních povolení udělených provozu lze využít k zajištění toho, aby provoz skutečně dodržoval evropské a národní právní předpisy (což je v souladu s definicí druhu akce).
- **Výsledky SEA:** U opatření, která prošla posouzením SEA, by měla být monitorovací opatření uložena v posouzení SEA přijata jako monitorovací opatření pro projekt.
- **Výsledky SP a CP:** V případě projektů, které prošly SP a CP, monitorovací opatření identifikovaná pro projekt v rámci SP a CP.¹⁷

Identifikovaná monitorovací opatření by měla být začleněna jak do smluvních podmínek, tak do monitorovacích postupů projektu, aby bylo zajištěno důsledné dodržování zásad DNSH.

Specifika finančních nástrojů

¹⁷ To je důležité v případě, že v předchozích krocích bylo jako podmínka pro splnění DNSH stanoveno provedení SP nebo CP. Více informací o CP a jeho důsledcích pro monitorování DNSH naleznete v příloze B této metodiky.

Krok 3.1 platí pro všechny finanční nástroje. Výsledkem tohoto kroku budou aktualizované smlouvy mezi finančními zprostředkovateli a příjemci, v nichž budou uvedeny smluvní podmínky, které je třeba dodržovat během celého projektového cyklu (včetně monitorovacích opatření).

- Jaké klíčové prvky je třeba mít na paměti při provádění tohoto kroku?

Doporučuje se, aby finanční zprostředkovatelé identifikovali monitorovací opatření. S ad-hoc otázkami se mohou obrátit na Národní rozvojovou banku, která působí jako centrální odborné pracoviště pro DNSH ve finančních nástrojích.

- Je nějaký rozdíl mezi různými typy finančních nástrojů?

Postup je stejný; rozdíl se projevuje ve zdrojích, které se použijí k určení monitorovacích opatření. Všechny finanční nástroje totiž mají společné rysy (např. monitorování povolení, monitorování definované v SEA/EIA), ale zároveň se opírají o různé typy vyloučení/výjimek a kritérií způsobilosti (viz krok 1.1). Je důležité do monitorovacích opatření promítnout jak společné, tak rozdílné typy vyloučení/výjimek a kritérií způsobilosti. V případě záruk a úvěrů to obvykle zahrnuje monitorovací opatření uvedená v CID a v OA. U vlastního kapitálu a provozního kapitálu to bude zahrnovat spíše monitorovací opatření týkající se hospodářských činností, do kterých by se příjemce neměl zapojovat.

Krok 3.2: Shromažďování a ukládání dat

Cíl dílčího kroku

Tento krok pomáhá VK v porozumění tomu, jak shromažďovat a uchovávat údaje DNSH, aby bylo zajištěno dodržování požadavků na podávání zpráv stanovených mezi českou vládou a EK.

V reakci na požadavek NPO na podávání zpráv dvakrát ročně by VK měl shromažďovat údaje o milnících a cílech definovaných CID pro každé opatření, mimo jiné včetně zásady DNSH.

Usnesením vlády ČR ze dne 17. května 2021 č. 467 byl stanoven plán, úkoly a kompetence orgánů zapojených do realizace NPO, mezi něž patří i odpovědnost VK za sběr a správu dat pro konkrétní komponenty NPO, za které odpovídá. Jmenovitě se jedná o následující oblasti:

- **Zadávání dat:** VK zajišťuje ve spolupráci s ostatními subjekty implementace zadávání údajů do svého informačního systému a do informačního systému tzv. Delivery Unit – DU (Odbor koordinace NPO Ministerstva průmyslu a obchodu). VK rovněž odpovídá za včasnost, úplnost a přesnost zadávaných údajů.
- **Podrobné uchovávání údajů:** VK by měl uchovávat podrobné údaje pro účely auditu a monitorování ze strany EK. *To zahrnuje informace o údajích týkajících se DNSH, které jsou potřebné k zajištění souladu s cíli a milníky souvisejícími s DNSH, pokud jsou pro konkrétní opatření definovány v CID.*
- **Evidence a monitorování nesrovnalostí:** VK odpovídá za evidenci a monitorování nesrovnalostí v elektronické podobě. To zahrnuje vyšetřování těchto nesrovnalostí a jejich hlášení vnitrostátním orgánům. Tento bod zdůrazňuje potřebu systematického a digitálního přístupu ke správě údajů týkajících se nesrovnalostí. *To zahrnuje mimo jiné nesrovnalosti týkající se DNSH.*
- **Poskytování údajů pro audit a reportování:** VK jsou povinni poskytovat tyto údaje a odpovídat na veškeré žádosti o údaje a informace ze strany Ministerstva průmyslu a obchodu, orgánu odpovědného za koordinaci a monitorování NPO.
- **Sestavování monitorovacích zpráv:** VK sestavuje souhrnné monitorovací zprávy o provádění a stavu komponenty na základě údajů od jiných subjektů a příjemců. To znamená shromažďování a syntézu různých zdrojů údajů pro účely podávání zpráv.

Specifika finančních nástrojů

Krok 3.2 platí pro všechny finanční nástroje. Údaje budou zahrnuty do celkového vykazování RRF.

- Jaké klíčové prvky je třeba mít na paměti při provádění tohoto kroku?

Doporučuje se, aby finanční zprostředkovatelé shromažďovali údaje a předávali je útvarům a orgánům odpovědným za celkové vykazování EK.

➤ Je nějaký rozdíl mezi různými typy finančních nástrojů?
Ne.

Krok 3.3: Zavedení monitorovacích mechanismů

Cíl dílčího kroku

Cílem tohoto dílčího kroku je operacionalizace monitorovacích opatření definovaných v kroku 3.1.

Ověřování by mělo být prováděno na základě monitorovacích opatření stanovených v kroku 3.1. V případě, že ověření odhalí, že projekt není v souladu s definicí opatření, měl by projekt provést nápravu (*obvykle během následujících 6 měsíců*) nebo by mělo být financování zastaveno.

Opatření pro monitorování DNSH by měla být co nejplynuleji začleněna do obecného postupu/systému monitorování projektu. Tento systém by se měl řídit **ověřovacími mechanismy definovanými v OA** k NPO a měl by být **sladěn s procesy a kalendářem podávání zpráv EK**, aby byla zajištěna relevance a dostupnost údajů v době podávání zpráv. Kombinací těchto systémů mohou VK zefektivnit sledování obecného pokroku projektu i specifických kritérií DNSH pro sebe i EK, čímž se proces zefektivní a sníží se jeho náročnost.

Níže jsou uvedeny závazky k podávání zpráv EK, které by měly pomoci při nastavení mechanismů podávání zpráv pro výzvy/projekty, což následně zajistí odpovídající monitorování zásady DNSH u projektů:¹⁸

- **NPO půlroční podávání zpráv (*reporting*):** Členské státy jsou povinny informovat EK o pokroku v provádění plánů obnovy a odolnosti každých šest měsíců, a to do konce dubna a do poloviny října.¹⁹ Konkrétně se v půlroční zprávě přezkoumává soulad projektů s definicemi opatření²⁰ a pokrok při plnění cílů a milníků, jak je definuje Nařízení o společných ustanoveních (CPR), v souladu se stanovenými Provozními ujednáními.²¹
- **Zprávy o projektech před platbou:** EK pověřuje VK, aby kromě půlročních zpráv předkládali podrobné informace o konkrétních projektech a žádostech o financování před vyplacením finančních prostředků z RRF. To zahrnuje prokázání toho, jak projekty splňují definice opatření, přispívají k dosažení milníků a cílů stanovených v CID a jsou v souladu s národními předpisy i předpisy EU, včetně zásady DNSH.

Při přípravě monitorovacího kalendáře projektu je **nezbytné, aby VK počítali s dodatečným časem** před termíny pro podávání zpráv EK. Tento dodatečný čas slouží jako kritická rezerva pro dva klíčové procesy. Zaprvé umožňuje důkladnou kontrolu údajů získaných z projektů, což je zvláště důležité pro podrobné zprávy na úrovni projektu před vyplacením, které vyžaduje EK. Za druhé toto období usnadňuje interní konsolidaci informací, což je krok, který je zásadní pro půlroční zprávy o NPO.

Specifika finančních nástrojů

Krok 3.2 je použitelný pro všechny finanční nástroje s tím, že místo vykazování se u jednotlivých typů finančních nástrojů liší. Záruky a monitorování úvěrů by měly být zahrnuty jak do zpráv o projektech, tak půlročního reportingu, zatímco vlastní kapitál a provozní kapitál by měl být zahrnut pouze do druhého z nich. Kromě této výhrady by se proces a časový harmonogram popsany v kroku 3.2 měl vztahovat i na finanční nástroje.

- Jaké klíčové prvky je třeba mít na paměti při provádění tohoto kroku?

¹⁸ Další ověření mohou být provedena v případě, že se opatření týkají většího počtu jednotlivých projektů (např. ověření, zda byla použita 70% míra recyklace v případě výstavby jednotlivých domů).

¹⁹ Údaje a informace obsažené v těchto zprávách jsou využívány v přehledech RRF, které jsou pravidelně aktualizovány, aby informovaly různé zúčastněné strany o pokroku v implementaci plánů obnovy a odolnosti.

²⁰ Úroveň podrobnosti této analýzy je podrobnější v případě opatření, která zahrnují různé individuální projekty. V těchto případech může EK požadovat informace na úrovni jednotlivých projektů.

²¹ V České republice je za koordinaci, monitorování a podávání zpráv NPO odpovědné Ministerstvo průmyslu a obchodu, které je v souladu s usnesením vlády č. 467 přijatým dne 17. května 2021 hlavním kontaktním místem pro Komisi.

Doporučuje se, aby finanční zprostředkovatelé prováděli monitorování a zajistili podávání zpráv českým správním orgánům. Ve zprávách pro EK by tak měl být plánován dodatečný čas, aby české správní orgány mohly provádět kontroly (např. na základě velikosti nebo namátkové kontroly kvality popisů a zpráv). Zprostředkovatelé i úřady by měli mít možnost klást ad hoc dotazy Národní rozvojové bance, která působí jako centrální odborné pracoviště pro DNSH ve finančních nástrojích.

➤ **Je nějaký rozdíl mezi různými typy finančních nástrojů?**

Ano. Jak je vysvětleno v kroku 1.1, záruky a půjčky financují konkrétní projekty, které jsou popsány v CID. Proto by se jejich provádění a následné monitorování mělo promítnout do zpráv o projektech. Naproti tomu vlastní kapitál a provozní kapitál financují příjemce obecně. Monitorování vlastního a provozního kapitálu proto může být zahrnuto pouze do půlročních zpráv.

Příloha A - CP v rámci CPF

V této příloze jsou uvedeny hlavní kroky a implikace sdělení Komise 2021/C 373/01 Technické pokyny k prověřování infrastruktury z hlediska klimatického dopadu v období 2021-2027.²²

Tato příloha byla vypracována pro 3 klíčové situace:

1. ŘO může provést kontrolu na **úrovni výzvy**, pokud připravuje výzvu, v rámci které nelze vybrat podkladové operace bez prověřování. V takovém případě se doporučuje, aby ŘO použil tuto přílohu nebo konkrétní oddíl přílohy (např. kroky prokazování za účelem identifikace zmírňujících opatření) a uplatnil je na úrovni výzvy.
2. ŘO si může vyžádat od PP **podrobnosti o jejich provozu**, aby si ujasnil, zda je CP nutné, a/nebo aby podpořil hodnocení DNSH. Příloha může sloužit k přesnému určení, které otázky by měly být položeny a jak souvisejí s postupem popsaným v metodice a se seznamy dokladů.
3. ŘO by měl provést nebo požádat o provedení CP pro všechny **operace související s infrastrukturou, jejichž životnost přesahuje 5 let**.

Specifika finančních nástrojů

Tato příloha se vztahuje na i) finanční nástroje, u nichž bylo v kroku 1 zjištěno, že pravděpodobně budou financovat operace, které vyžadují CP, a ii) operace financované finančními nástroji, u nichž bylo v kroku 2.2 zjištěno, že pravděpodobně budou vyžadovat CP. Příloha by měla být použita podobným způsobem pro finanční nástroje jako pro ostatní operace a měla by být zapracována do dokumentace (checklist pro sebehodnocení, předběžných seznam dokladů, smluvní seznam dokladů).

➤ Jaké klíčové prvky je třeba mít na paměti při provádění tohoto kroku?

Doporučuje se, aby finanční zprostředkovatelé u prvních případů implementovali tuto přílohu ve spolupráci s Národní rozvojovou bankou, a tím se proškolili ohledně specifík CP. Banka by je měla podpořit v tom, aby porozuměli klíčovým krokům CP, jejich vztahu k dokumentaci k výzvě, aby si všimli klíčových prahových hodnot a bodů pozornosti v odpovědích PP a aby byli schopni odhadnout relevanci a dostatečnost zmírňujících opatření navržených PP.

➤ Je nějaký rozdíl mezi různými typy finančních nástrojů?

Ne, platí obdobně pro záruky a půjčky.

CP v kontextu checklistu pro sebehodnocení

Checklist pro sebehodnocení by měl pomoci určit, zda je na úrovni operace potřeba provést CP. Informace uvedené v tomto oddíle mohou ŘO využít k vypracování checklistu pro sebehodnocení, který vyplní PP. Checklist by měl PP pomoci určit, zda se jejich operace týká infrastruktury a má předpokládanou životnost alespoň 5 let.

Co je to projekt infrastruktury?

Infrastrukturním projektem se rozumí vývoj, modernizace nebo údržba stanovených fyzických systémů nebo zařízení. Patří mezi ně:

- **Stavby:** Budovy, od bytových domů až po školy nebo průmyslová zařízení, které jsou nejběžnějším typem infrastruktury a základem lidského osídlení;

²² <https://op.europa.eu/en/publication-detail/-/publication/23a24b21-16d0-11ec-b4fe-01aa75ed71a1/language-en>

- **Environmentální infrastruktura:** Konkrétně zelené střechy, stěny, prostory a odvodňovací systémy;
- **Síťová infrastruktura:** Zejména energetická infrastruktura (např. rozvodné sítě, elektrárny, potrubí), dopravní infrastruktura (pevná aktiva, jako jsou silnice, železnice, přístavy, letiště nebo infrastruktura vnitrozemské vodní dopravy), informační a komunikační technologie (např. mobilní telefonní sítě, datové kabely, datová centra) a vodní infrastruktura (např. vodovodní potrubí, nádrže, čistírny odpadních vod);
- **Systémy nakládání s odpady:** Systémy pro nakládání s odpady produkovanými podniky a domácnostmi (sběrná místa, třídící a recyklační zařízení, spalovny a skládky);
- **Aktiva specifická pro dané odvětví:** Fyzická aktiva z širšího spektra odvětví, včetně komunikací, záchranných služeb, energetiky, financí, potravinářství, státní správy, zdravotnictví, vzdělávání a odborné přípravy, výzkumu, civilní ochrany, dopravy a odpadů nebo vody;
- **Ostatní:** Například nařízení InvestEU obsahuje komplexní seznam způsobilých investic v rámci politiky udržitelné infrastruktury.

Důležité je, že pokud do tohoto seznamu spadá alespoň jedna složka projektu, CP se aplikuje.

Orientační seznam příkladů projektů je uveden v rámcových vodítkách Ministerstva životního prostředí (MŽP) v oddíle 4.2.1.

Jak by se měla vypočítat životnost?

Pojem "životnost" nebo "délka životnosti" postrádá formální definici v technických pokynech k prověřování z hlediska klimatického dopadu, stejně jako v Nařízení o společných ustanoveních, kde je stanovena prahová hodnota životnosti 5 let nebo více. Zdá se však, že podle typického použití pojem "životnost" označuje předpokládanou dobu, po kterou bude infrastruktura v provozu.

To znamená, že v rámci jednoho projektu infrastruktury mohou mít různé součásti různou životnost. Součásti, které jsou v provozu kratší dobu, mají kratší životnost ve srovnání s celým projektem - například součásti, které je třeba vyměnit každých několik let. Technické pokyny tento koncept ilustrují tím, že "železniční koleje budou vyměňovány (v rámci pravidelné údržby) častěji než železniční násep".

Z praktického hlediska tato koncepce obvykle znamená dlouhou životnost, často v rozmezí 30 až 80 let. To je v podstatě předpokládaná doba, po kterou má infrastruktura účinně poskytovat zamýšlené služby.

Odhad návrhové životnosti pro příklady projektů je uveden v rámcových vodítkách MŽP v oddíle 4.2.3. Důležité je, že pokud se očekává, že alespoň jedna složka projektu bude mít životnost minimálně 5 let, pak se CP použije.

CP v kontextu předběžného seznamu dokladů

Pokud je v checklistu pro sebehodnocení uvedeno, že je třeba provést CP, musí být v předběžném seznamu dokladů požadován doklad o tom, že CP bylo provedeno. Jak u pilíře zmírňování, tak u pilíře přizpůsobování může předběžný seznam dokladů požadovat informace o CP screeningu a o prokázání CP (v případě, že screening naznačuje rizika).

Jak se předběžný seznam dokladů vztahuje na pilíř zmírňování dopadů?

V seznamu musí být nejprve dotaz na předkladatele na výsledky screeningu. Zda operace může vést k relativním a/nebo absolutním emisím nad 20 000 t CO₂ ekv./rok.

Pokud je operace uvedena na zeleném seznamu (oddíl 4.3.3 vodítek MŽP), nehrozí, že by emise přesáhly 20 000 t CO₂ ekv./rok.

Pokud je operace uvedena na červeném seznamu (oddíl 4.3.3. vodítek MŽP) nebo není uvedena na žádném seznamu, existuje riziko, že položka přesahuje 20 000 t CO₂ ekv./rok. Proto musí operace projít druhým krokem: prověřováním.

V seznamu je pak třeba se dotázat na výsledky prověřování, pokud se při kontrole zjistí, že je prověřování nutné. Dotaz musí být na to, jakým způsobem operace sníží své emise, tj. jaká zmírňující opatření budou provedena, aby roční emise nepřekročily 20 000 tCO₂ekv. Za tímto účelem si musí vyžádat výsledky:

- Výpočtu uhlíkové stopy a zjištění, zda provoz bude emitovat více než 20 000 t CO₂ekv./rok.
- U operací, které překročí tuto hranici:
 - o Výsledky podrobné analýzy pro peněžní vyjádření emisí.
 - o Výsledky analýzy nákladů a přínosů.
 - o Výsledky ověřování plnění cílů EU v oblasti zmírňování pro roky 2030 a 2050.

Na základě těchto výsledků musí být v seznamu dokladů uvedena zmírňující opatření, která byla identifikována pro překročení prahové hodnoty 20 000 t CO₂ekv/rok a v souladu s cíli EU v oblasti zmírňování změny klimatu. Nakonec se seznam musí ptát na to, jak opatření zajistí energetickou účinnost provozu.

Jak předběžný seznam dokladů pokrývá adaptační pilíř?

V seznamu je nejprve třeba se dotázat na výsledky screeningu, které naznačí, zda operace čelí významným klimatickým rizikům. Musí vyžadovat analýzu citlivosti a analýzu expozice v souladu s tabulkami v oddíle 4.4.3/Fáze 1 vodítek MŽP.

Pokud jsou identifikována klimatická rizika s vysokou nebo střední úrovní zranitelnosti alespoň u jednoho klimatického rizika, musí operace projít krokem prověřování. V seznamu musí být uvedeno, zda je prověřování vyžadováno a jaké jsou jeho závěry (adaptační opatření pro lepší přizpůsobení operace klimatickým rizikům, analýza pravděpodobnosti, analýza dopadů a analýza rizik a jak jsou zohledněny platné adaptační plány na regionální až evropské úrovni).

CP v kontextu smluvního seznamu dokladů

Smluvní seznam dokladů musí pomoci zajistit, aby byla skutečně provedena všechna opatření prokazování stanovená v rámci CP. Pro každé z opatření (uvedených v předběžném seznamu dokladů) by měly ŘO navrhnout vhodný mechanismus monitorování. Mechanismus a jeho způsoby (dokumentace pro zdůvodnění, časový harmonogram atd.) by měly být uvedeny ve smluvním seznamu dokladů.

Příloha B - CP v rámci RRF

Prověřování (infrastruktury) z hlediska klimatického dopadu označuje proces zmírňování a přizpůsobování se možným dopadům změny klimatu na různá aktiva, infrastrukturu a činnosti. Jedná se v podstatě o přijetí kroků, které zvýší odolnost věcí vůči budoucím klimatickým scénářům, zmírní případné škody a zajistí jejich další funkčnost.

Tato příloha představuje hlavní kroky a implikace [Sdělení Komise 2021/C 373/01 Technické pokyny k prověřování infrastruktury z hlediska klimatického dopadu v období 2021-2027 a Sdělení Komise - Technické pokyny k prověřování udržitelnosti pro účely Fondu InvestEU, které integruje prověřování z hlediska klimatického dopadu](#).

Tato příloha byla vypracována pro 3 klíčové situace:

1. VK mohou provádět CP na **úrovni výzvy**, pokud připravují výzvu, která vyžaduje výběr podkladových projektů na základě SP. V takových případech se VK doporučuje využít tuto přílohu nebo její konkrétní oddíl (např. kroky prokazování k určení opatření ke zmírnění dopadů) a použít ji na úrovni výzvy.
2. Aby bylo jasné, zda je vyžadováno posouzení CP, nebo aby bylo podpořeno hodnocení "Do No Significant Harm" (DNSH), mohou se VK dotázat **předkladatelů projektů (PP) na podrobnosti o projektu**. Tato příloha slouží jako vodítko pro formulaci relevantních otázek a pochopení jejich souvislosti s postupem uvedeným v metodice, jakož i se seznamy dokladů.
3. VK by měli provést nebo požadovat CP pro všechny **projekty týkající se infrastruktury, pokud posouzení DNSH nebo CID pro konkrétní opatření vyžaduje CP nebo SP**. To je nezbytné, protože CP je základní součástí SP.²³

Specifika finančních nástrojů

Tato příloha se vztahuje na finanční nástroje podporující projekty, které vyžadují CP na základě podmínek CID. Tato příloha by se měla pro finanční nástroje používat podobným způsobem jako pro ostatní operace a měla by se zapracovat do dokumentace.

➤ Jaké klíčové prvky je třeba mít na paměti při provádění tohoto kroku?

Doporučuje se, aby finanční zprostředkovatelé u prvních případů implementovali tuto přílohu ve spolupráci s NRB, a tím se proškolili ohledně specifik CP. Zejména by je NRB měla podpořit v tom, aby porozuměli klíčovému kroku CP, jejich vztahu k dokumentaci k výzvě, aby si všimli klíčových prahových hodnot a bodů pozornosti v odpovědích PP a aby byli schopni odhadnout relevanci a dostatečnost zmírňujících opatření navržených PP.

➤ Je nějaký rozdíl mezi různými typy finančních nástrojů?

Ano. V případě záruk a úvěrů by měla být CP vypracována v rozsahu navrhované operace. V případě vlastního a provozního kapitálu by se výpočet uhlíkové stopy měl vztahovat na veškerou infrastrukturu vlastněnou a spravovanou PP (což znamená, že prahová hodnota 20 000 t CO₂ekv./rok se vztahuje na všechny jednotky infrastruktury).

CP v kontextu RRF

Ačkoli CP není ze své podstaty povinným požadavkem pro financování z RRF, posouzení DNSH nebo CID mohou stanovit její nezbytnost pro konkrétní opatření NPO, která zahrnují či mohou zahrnovat prvky infrastruktury. Tento požadavek může vzniknout buď přímým požadavkem na CP, nebo na

²³ Technické pokyny k prověřování udržitelnosti pro účely Fondu InvestEU (2021/C 280/01): [https://eur-lex.europa.eu/legal-content/CS/TXT/PDF/?uri=CELEX:52021XC0713\(02\)](https://eur-lex.europa.eu/legal-content/CS/TXT/PDF/?uri=CELEX:52021XC0713(02))

základě mandatorního požadavku na SP, jehož je CP základní součástí. V takových případech se CP stává povinnou.

Kromě toho se důrazně doporučuje provést CP u koncepcí a projektů týkajících se infrastruktury, které vyžadují SEA resp. EIA. Cílem tohoto doporučení je zajistit, aby byly zváženy potenciální dopady změny klimatu a byla provedena vhodná zmírňující opatření. Nicméně v těchto scénářích není CP povinné.

Co je to projekt infrastruktury?

Infrastrukturním projektem se rozumí vývoj, modernizace nebo údržba stanovených fyzických systémů nebo zařízení. Patří mezi ně:

- **Stavby:** Budovy, od bytových domů až po školy nebo průmyslová zařízení, které jsou nejběžnějším typem infrastruktury a základem lidského osídlení;
- **Environmentální infrastruktura:** Konkrétně zelené střechy, stěny, prostory a odvodňovací systémy;
- **Síťová infrastruktura:** Zejména energetická infrastruktura (např. rozvodné sítě, elektrárny, potrubí), dopravní infrastruktura (pevná aktiva, jako jsou silnice, železnice, přístavy, letiště nebo infrastruktura vnitrozemské vodní dopravy), informační a komunikační technologie (např. mobilní telefonní sítě, datové kabely, datová centra) a vodní infrastruktura (např. vodovodní potrubí, nádrže, čistírny odpadních vod);
- **Systémy nakládání s odpady:** Systémy pro nakládání s odpady produkovanými podniky a domácnostmi (sběrná místa, třídící a recyklační zařízení, spalovny a skládky);
- **Aktiva specifická pro dané odvětví:** Fyzická aktiva z širšího spektra odvětví, včetně komunikací, záchranných služeb, energetiky, financí, potravinářství, státní správy, zdravotnictví, vzdělávání a odborné přípravy, výzkumu, civilní ochrany, dopravy a odpadů nebo vody;
- **Ostatní:** Například nařízení InvestEU obsahuje komplexní seznam způsobilých investic v rámci politiky udržitelné infrastruktury.

Důležité je, že pokud do tohoto seznamu spadá alespoň jedna složka projektu, CP lze aplikovat.

Posouzení potřeby CP

Níže jsou uvedeny způsoby, jak zjistit potřebu provedení CP při provádění kroku 1 metodiky DNSH pro RRF (kapitola 3):

- **Krok 1.2 - Identifikace podmínek souvisejících s DNSH uvedených v hodnoceních DNSH v rámci NPO:** Pokud checklisty DNSH pro určité opatření uvádějí, že je třeba SP nebo CP k zajištění souladu opatření s DNSH, pak VK může dojít k závěru, že pro projekty infrastruktury realizované v rámci tohoto opatření je nutná CP.
- **Krok 1.3 - Identifikace milníků a cílů souvisejících s DNSH v CID a příslušných Provozních ujednáních:** Pokud je v CID výslovně uvedena potřeba provést a SP nebo CP pro určité opatření, měl by VK dojít k závěru, že pro infrastrukturní projekty realizované v rámci tohoto opatření je nutná CP.

CP v kontextu navrhování výzvy

Pokud bylo v předchozím kroku rozhodnuto, že je potřeba CP, měl by VK zajistit, aby výzva obsahovala požadavek na dokončení CP. Jak pro pilíř zmírňování tak přizpůsobování by výzva měla vyžadovat předložení informací o screeningu CP, a případně o prověřování CP (v případě, že screening naznačuje rizika).

Jak by měla výzva pokrývat pilíř zmírňování?

Ve výzvě by mělo být stanoveno, že žadatelé o projekty musí výsledky screeningu zahrnout do své dokumentace k žádosti a požadovat prohlášení, zda projekt může vést k emisím vyšším než 20 000 tCO₂ eq/rok.

Pokud je projekt uveden na zeleném seznamu (oddíl 4.3.3 rámcových vodítek MŽP), nehrozí, že by projekt vypouštěl více než 20 000 t CO₂ ekv/rok.

Pokud je projekt uveden na červeném seznamu (oddíl 4.3.3. rámcových vodítek MŽP) nebo není uveden na žádném seznamu, existuje riziko, že projekt emituje více než 20 000 t CO₂ ekv/rok. Projekt musí projít druhým krokem.

Ve výzvě musí být požadováno, aby předkladatelé projektů předložili spolu s projektovou žádostí výsledky prověřování v případě, že se při kontrole zjistí, že prověřování je nutné. Dotaz musí být na to, jak projekt sníží své emise na základě technických odhadů CP:

- Výsledky výpočtu uhlíkové stopy a zda projekt bude emitovat více než 20 000 t CO₂ekv/rok.
- U projektů, které tuto hranici překročí:
 - Výsledky podrobné analýzy pro peněžní vyjádření emisí.
 - Výsledky analýzy nákladů a přínosů.
 - Výsledky ověření plnění cílů EU v oblasti zmírňování pro roky 2030 a 2050.

V neposlední řadě je třeba se zeptat na identifikovaná zmírňující opatření a na to, jakým způsobem tato zajistí energetickou účinnost.

Jak by měla výzva pokrývat pilíř adaptace?

Ve výzvě by mělo být stanoveno, že žadatelé o projekty musí uvést výsledky screeningu, zda projekt čelí významným klimatickým rizikům. Dále by měla specifikovat nutnost předložit analýzu citlivosti a analýzu expozice v souladu s tabulkami v oddíle 4.4.3/Fáze 1 rámcových vodítek MŽP.

Pokud jsou identifikována klimatická rizika s vysokou nebo střední mírou zranitelnosti alespoň u jednoho klimatického rizika, musí projekt projít krokem prověřování. Ve výzvě musí předkladatelé projektů uvést, zda je prověřování vyžadováno a jaké jsou jeho závěry (adaptační opatření pro lepší přizpůsobení projektu klimatickým rizikům, analýza pravděpodobnosti, analýza dopadů a analýza rizik a jak jsou zohledněny platné adaptační plány na regionální až evropské úrovni).

CP ve fázi uzavírání smluv a monitorování

Smlouva mezi předkladateli projektu a VK musí obsahovat závazná ustanovení, která zajistí, že všechna zmírňující a adaptační opatření stanovená v rámci CP budou skutečně provedena. Pro každé z těchto opatření by měli VK navrhnout vhodný mechanismus monitorování (jako součást kroku 3.1). Tento mechanismus a jeho podmínky (dokumentace pro zdůvodnění, časový harmonogram atd.) by pak měly být uvedeny ve smlouvě.

Příloha C - Šablona checklistu pro sebehodnocení v rámci CPF

Co tato šablona zahrnuje?

Tento dokument podporuje metodiku pro uplatňování zásady DNSH v rámci fondů politiky soudržnosti (CPF). Jeho cílem je podpořit řídicí orgány (ŘO) při navrhování checklistu pro sebehodnocení, které budou poskytnuty předkladatelům projektů (PP), aby mohli posoudit soulad operací s definicí druhu akcí k zajištění souladu s DNSH. Šablonu by měl ŘO použít během přípravy výzvy. Je třeba ji dopracovat tak, aby odpovídala specifikům výzvy, a vytvořit tak relevantní checklist pro sebehodnocení. PP pak mohou checklist pro sebehodnocení vyplnit.

Šablona obsahuje základní stavební prvky, které by měly být zahrnuty do checklistu, aby bylo zajištěno, že kritéria financování stanovená v kroku 1 - a která vedou k vymezení druhu akce - jsou v rámci operací splněna. V této fázi je checklist ze strany PP využit k identifikaci kritérií a ze strany ŘO k výběru způsobilých operací. Doložení dokladů bude vyžadováno až v pozdější fázi a bude uvedeno v samostatném dokumentu (seznam dokladů).

Šablonu lze použít i pro finanční nástroje. Doporučuje se, aby ŘO šablonu dopracoval tak, aby obsahovala checklist, který odráží jeho detailnější znalost výzvy a platných environmentálních předpisů. Checklist pak může být předán subjektu, který vyplácí prostředky finančního nástroje, a může být použit jako pomoc při posuzování operací.

Jak tuto šablonu používat?

Tato šablona by měla být použita v rámci kroku 2 jako nástroj pro představení PP definicí druhu akce a kritérií způsobilosti pro danou výzvu. Šablona vyžaduje druh akce, který byl definován v rámci kroku 1, a kritéria způsobilosti uvedená v rámci kroku 2, jak je znázorněno níže. Poté se použije k výběru operací žadatelů a k vypracování seznamů dokladů.



Šablona by měla sloužit jako orientační výchozí bod pro sestavení checklistu. Lze ji použít k určení základních stavebních prvků, které musí být v checklistu zohledněny, a vyžaduje změny a další podrobnosti ze strany ŘO, aby odrážela kritéria financování stanovená v kroku 1 metodiky.

Checklist by proto měl být pro každou výzvu upřesněn. Pokyny ke změnám jsou uvedeny v modrých rámečcích. Prvky, které musí být změněny a/nebo vyplněny ze strany ŘO, jsou vyznačeny modře. Prvky vyznačené černě mohou být přímo znovu použity ze strany ŘO. Pro větší srozumitelnost pro PP a aby se zabránilo používání žargonu specifického pro CPF, jsou v těchto prvcích PP označovány jako "vy" a jimi navrhované operace jako "váš projekt".

Prezentace checklistu a odpovědnosti PP

Tato výzva k předkládání projektů je podporována z evropských fondů. Aby se zajistilo, že z těchto prostředků nebudou podporovány projekty, které poškozují životní prostředí, uplatňují se při výběru projektů určitá kritéria. Tento checklist pro sebehodnocení vám má pomoci pochopit, zda váš projekt odpovídá těmto kritériím a zda je způsobilý pro financování.

Je důležité, abyste na otázky checklistu odpověděli úplně a přesně. Pokud checklist ukáže, že váš projekt je způsobilý, budete vyzváni k předložení dokumentů, které vaše odpovědi zdůvodní. V případě, že zdůvodnění nebudou poskytnuta nebo budou nedostatečná, může se projekt stát nezpůsobilým.

Pro jaký typ projektů je výzva otevřena?

Pokyny

Cílem této části je konkrétně vymezit, čeho se výzva týká. Je důležité používat praktická slova a terminologii daného oboru (např. technická slova pro označení projektů energetické účinnosti) a uvádět příklady konkrétních projektů a technologií. To pomůže PP rychle pochopit, zda jejich činnost odpovídá očekáváním ŘO.

Cílem této výzvy je [oficiální cíle druhu akce dohodnuté s Komisí].

V rámci výzvy se obvykle hledají projekty, které:

- [příklady operací, které má druh akce obvykle podporovat]. To může například zahrnovat [opatření, technologie, řešení, která se obvykle očekávají].
- V úvahu budou brány i další projekty, které přímo podporují cíl výzvy.

Je můj projekt způsobilý?

Povolování a posuzování vlivů na životní prostředí

1. Týká se váš projekt některé z následujících oblastí?

Aktivita	Ano, můj projekt se týká této činnosti	Ne, můj projekt s touto činností nesouvisí
Vyřazení jaderné elektrárny z provozu nebo její výstavba		
Činnosti, na které se vztahuje EU ETS		
Činnosti související s tabákovými výrobky		
Činnosti související s letištní infrastrukturou [v určitých případech mohou ŘO stále potvrdit provoz, pokud se řídí výjimkami uvedenými v čl. 7 písm. e) bodu 2021/1058]]		
Činnosti související s ukládáním odpadů na skládky [v určitých případech mohou ŘO i nadále potvrdit provoz, pokud se řídí výjimkami uvedenými v čl. 7 písm. f), 2021/1058]]		
Činnosti související se zařízeními na zpracování zbytkového odpadu [v určitých případech mohou ŘO stále potvrdit provoz, pokud se řídí výjimkami uvedenými v čl. 7 písm. g), 2021/1058]]		
Činnosti související s výrobou, zpracováním, přepravou, distribucí, skladováním nebo spalováním fosilních paliv [v určitých případech mohou ŘO ještě potvrdit operaci, pokud se řídí výjimkami uvedenými v čl. 7 písm. h), 2021/1058]]		
Činnosti v oblasti bydlení, které přímo nepodporují energetickou účinnost nebo využívání obnovitelných zdrojů energie.		

Nákup pozemků, nemovitostí nebo infrastruktury [není způsobilý v rámci ESF+, ale je způsobilý v jiných fondech soudržnosti]		
Nákup nábytku, vybavení a vozidel (v případě ESF+ financování) [v určitých případech mohou ŘO operaci ještě schválit, pokud se řídí výjimkami uvedenými v čl. 16, písm. b), nařízení 2021/1057]		

2. Získal váš projekt všechna povolení potřebná pro jeho realizaci? Povoleními mohou být mimo jiné [název povolení specifických pro danou výzvu a odvětví předpokládaných operací].

- Ano
- Ne, ale povolení se ověřují. Doplňte prosím očekávané datum:.....
- Nejsem si jistý. Popište prosím několika slovy povahu svého projektu a svých pochybností.....
.....
.....

Pokyny

Doporučuje se oddělit otázky týkající se potřeby CP, aby se zvýšila kontrola ze strany ŘO. Tím, že se ŘO nejprve zeptá, zda se jedná o infrastrukturní projekt, a poté se zeptá, zda jeho životnost přesáhne 5 let, může odhadnout relevanci odpovědi PP. Například pokud PP prohlásí, že hodlá vybudovat lehký železniční systém, a pokud uvede, že životnost provozu nepřesáhne 5 let, budou moci ŘO identifikovat nesrovnalost, kterou je třeba s předkladatelem projednat.

Doporučuje se také ponechat PP možnost vyjádřit své nejasnosti. To pomůže zaměřit komunikaci na PP, které se mohou později ukázat jako nezpůsobilé - ušetří se tak čas a zbytečná administrativní zátěž v pozdější fázi.

3. Souvisí váš projekt s následujícím seznamem?

- **Stavby:** budovy, jako jsou bytové domy, školy, průmyslová zařízení atd.
- **Environmentální infrastruktura:** například zelené střechy, stěny, prostory, odvodňovací systémy.
- **Síťová infrastruktura:** například energetická infrastruktura (např. rozvodné sítě, elektrárny, potrubí), doprava (fixní aktiva, jako jsou silnice, železnice, přístavy, letiště nebo infrastruktura vnitrozemské vodní dopravy), informační a komunikační technologie (např. mobilní telefonní sítě, datové kabely, datová centra) a voda (např. vodovodní potrubí, nádrže, zařízení na čištění odpadních vod).
- **Systémy nakládání s odpady:** systémy pro nakládání s odpady produkovanými podniky a domácnostmi (sběrná místa, třídící a recyklační zařízení, spalovny a skládky).
- **Aktiva specifická pro dané odvětví:** fyzická aktiva v odvětvích, jako jsou komunikace, záchranné služby, energetika, finance, potravinářství, veřejná správa, zdravotnictví, vzdělávání a odborná příprava, výzkum, civilní ochrana, doprava, odpady nebo voda.

Ano. Popište prosím několika slovy povahu vašeho projektu:.....
.....

Ne

Nejsem si jistý. Popište prosím několika slovy povahu svého projektu a své váhání
.....

4. Bude váš projekt využíván déle než 5 let?

Ano

Ne

Nejsem si jistý. Popište prosím několika slovy povahu svého projektu a svých pochybností.....

.....

Cíle projektu

5. Podporuje projekt jeden nebo více z následujících cílů?

Cíl	Podporuje projekt cíl?	Pokud ano nebo si nejste jisti, zdůvodněte to prosím několika slovy
[Doplňte každý z cílů podporovaných druhem akce ve vztahu k environmentálnímu acquis, jak je uvedeno v kroku 1 pokynů]	<input type="checkbox"/> Ano <input type="checkbox"/> Ne <input type="checkbox"/> Nejsem si jistý	
[Doplňte každý z cílů podporovaných druhem akce ve vztahu k environmentálnímu acquis, jak je uvedeno v kroku 1 pokynů]	<input type="checkbox"/> Ano <input type="checkbox"/> Ne <input type="checkbox"/> Nejsem si jistý	
[Doplňte každý z cílů podporovaných druhem akce ve vztahu k environmentálnímu acquis, jak je uvedeno v kroku 1 pokynů]	<input type="checkbox"/> Ano <input type="checkbox"/> Ne <input type="checkbox"/> Nejsem si jistý	
[Doplňte každý z cílů podporovaných druhem akce ve vztahu k environmentálnímu acquis, jak je uvedeno v kroku 1 pokynů]	<input type="checkbox"/> Ano <input type="checkbox"/> Ne <input type="checkbox"/> Nejsem si jistý	

Další podrobnosti o projektu

Pokyny

Otázku 6 je třeba zařadit pouze v případě, že v kroku 1 pokynů bylo zjištěno, že daný druh akce byl posouzen v NPO nebo pomocí RRF metodologie.

Pokud byl druh akce posuzován v NPO, musí ŘO využít CID, OA nebo jiné závazky vůči EK k určení jakýchkoli výběrových kritérií, milníků nebo cílů, které informují o způsobilosti operací. Výběrová kritéria, milníky nebo cíle, které informují o kritériích způsobilosti, musí být uvedeny v otázce.

Pokud byl druh akce posouzen pomocí RRF metodologie, musí ŘO zkontrolovat závěry metodologie, aby zjistil všechna relevantní kritéria způsobilosti. Tato kritéria pak musí být uvedena v otázce.

Doporučuje se položit jednu otázku na každé kritérium způsobilosti.

6. Zahrnuje projekt [kritéria identifikovaná v RRF hodnocení metodologie a uvedená v CID, OA nebo jiných závazcích vůči EK, pokud existují]?

- Ano
- Ne
- To se na můj projekt nevztahuje. Prosím, uveďte několika slovy proč.....
.....
- Nejsem si jistý. Popište prosím několika slovy povahu svého projektu a svých pochybností.....
.....

Pokyny

Otázky 8 a 9 musí být položeny pouze v případě, že krok 2 pokynů dospěl k závěru, že je třeba stanovit další podmínky související s DNSH.

7. Odpovídá projekt jednomu nebo několika následujícím kódům NACE? [Přidejte kódy NACE uvedené v kroku 2 pokynů].

- Ano
- Ne
- Nejsem si jistý. Popište prosím několika slovy povahu svého projektu a svých pochybností.....
.....

8. Pokud váš projekt odpovídá jednomu nebo více kódům NACE uvedeným v otázce 8, [doplňte technická kritéria pro výběr z taxonomie EU a identifikovaná v kroku 2 pokynů, pokud existují]?

- Ano
- Ne
- Nejsem si jistý. Popište prosím několika slovy povahu svého projektu a svých pochybností.....
.....

Prohlášení o úplnosti

- Potvrzuji, že mé odpovědi odrážejí skutečnost projektových plánů a že faktory, které mohou změnit mé odpovědi, byly sděleny [název českého správního orgánu odpovědného za operaci].
- Beru na vědomí, že pokud je můj projekt způsobilý, budu vyzván/a, abych své odpovědi v checklistu doložil/a oficiální a technickou dokumentací. Pokud mé odpovědi nebudou dostatečně zdůvodněny, může být projekt vyhodnocen jako nezpůsobilý.
- Beru na vědomí, že veškeré změny v těchto odpovědích v průběhu implementace projektu musí být neprodleně sděleny [název českého orgánu odpovědného za provoz].

Připraveno v..... dne.....

Podpis předkladatele projektu:

Příloha D - Šablona předběžného seznamu dokladů v rámci CPF

Co tato šablona zahrnuje?

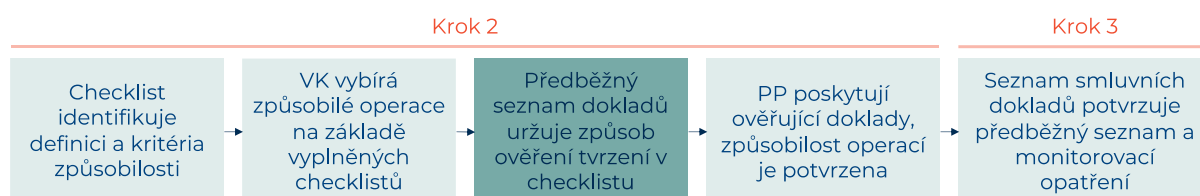
Tento dokument podporuje metodiku pro uplatňování zásady DNSH v rámci fondů politiky soudržnosti (CPF). Jeho cílem je podpořit řídicí orgány (ŘO) při navrhování předběžných seznamů dokladů, které budou sdíleny s předkladateli projektů (PP) za účelem doložení jejich odpovědí v checklistech pro sebehodnocení.

Šablona obsahuje základní stavební prvky, které by měly být v tomto seznamu obsaženy, aby bylo zajištěno, že prvky obsažené v checklistu v krocích 2.1 a 2.2 jsou skutečně odůvodněné. V této fázi slouží předběžný seznam dokladů PP ke shromáždění odůvodňujících dokumentů a ŘO k potvrzení výběru operací.

Šablonu lze použít i pro finanční nástroje. Doporučuje se, aby ŘO šablonu předběžných dokladů upřesnil z důvodu detailnější znalosti výzvy a platné environmentální legislativy (např. povolení, která mají PP doložit). Seznam dokladů lze poté předat subjektu, který vyplácí prostředky finančního nástroje, a lze jej pak použít jako pomoc PP při shromažďování zdůvodňujících dokumentů.

Jak tuto šablonu používat?

Tato šablona by měla být použita v rámci kroku 2 jako nástroj k prezentování seznamu dokladů, které musí PP předložit, aby odůvodnili svůj soulad s definicí druhu akce a kritérii způsobilosti pro danou výzvu. Šablona navazuje na checklist pro sebehodnocení, který byl definován v rámci kroků 2.2 a 2.3, jak je znázorněno níže. Poté se použije k potvrzení nebo informování o výběru operací žadatelů. Nakonec se použije k vypracování smluvního seznamu dokladů v kroku 3, v němž jsou uvedena použitelná monitorovací opatření a díky němuž se odůvodnění stane součástí smluvních podmínek, které musí PP dodržovat po celý životní cyklus operace.



Šablona by měla sloužit jako orientační výchozí bod pro tvorbu seznamu dokladů. Lze ji použít k určení základních stavebních prvků, které je třeba zohlednit, a vyžaduje úpravy a uvedení dalších podrobností ze strany ŘO, aby odrážela kritéria financování a specifika checklistu.

Seznam dokladů by tedy měl být pro každou výzvu upřesněn. Pokyny ke změnám jsou uvedeny v modrých rámečcích. Prvky, které musí být změněny a/nebo doplněny ŘO, jsou vyznačeny modře. Prvky vyznačené černě mohou být přímo znovu použity ze strany ŘO. Pro větší srozumitelnost pro PP a aby se zabránilo používání žargonu specifického pro CPF, jsou v těchto prvcích PP označovány jako "vy" a jimi navrhované operace jako "váš projekt".

Prezentace předběžného seznamu dokladů a odpovědnosti PP

Tato výzva k předkládání projektů je podporována z evropských fondů. Aby bylo zajištěno, že z těchto prostředků nebudou podporovány projekty, které poškozují životní prostředí, jsou při výběru projektů uplatňována určitá kritéria. Cílem tohoto předběžného seznamu dokladů je pomoci vám shromáždit relevantní doklady, abyste mohli odůvodnit odpovědi uvedené v checklistu pro sebehodnocení. To umožní [název českého orgánu odpovědného za výzvu k předkládání operací] potvrdit způsobilost vašeho projektu.

Je důležité, abyste poskytli věrné a úplné dokumenty. Pokud z posouzení vašich dokumentů nyní nebo z pozdější implementace vašeho projektu vyplývá, že došlo k nesouladu s kritérii výzvy, můžete být vyzváni k vrácení finančních prostředků.

Odůvodnění k projektu

Cíle a oblast působnosti

1. *O celkové hodnotě vašeho projektu, době potřebné k realizaci projektu a zahrnutých činnostech.*
Přiložte prosím kopii [název základního povolení, které dokládá oprávnění k realizaci projektu, obvykle stavební povolení] vydaného [místním nebo vnitrostátním orgánem, který vydává oprávnění k realizaci projektu].

Pokyny

Otázka 2 bude užitečná pro složitější projekty, protože pomáhá upřesnit informace o rozsahu a typech činností operace.

Otázky 1 a 2a lze použít souběžně k potvrzení, že operace není aktivní v oblastech, která jsou vyloučena v rámci CPF.

Otázka 2b by měla sloužit k ujištění, že PP nespadá do činností, na které se vztahuje ETS.

Otázka 2c by měla být položena pouze v případě, že checklist pro sebehodnocení obsahuje dotaz na kód NACE.

2. *O činnostech, na které se projekt vztahuje.*
 - a. V případě, že bylo pro projekt provedeno posouzení nebo hodnocení vlivů na životní prostředí, přiložte souhrnné závěry a prezentaci projektu.
 - b. Doplněte prosím název oborové nebo sektorové dohody, pod kterou vaše společnost spadá (pokud je to relevantní).
.....
.....
 - c. Přiložte prosím [oficiální daňový nebo správní doklad, který se v České republice běžně používá a v němž je uveden kód NACE].

Pokyny

Otázka č. 3 by měla být položena pouze v případě, že dokumenty požadované v otázkách č. 1 a 2 nejsou dostatečné pro zjištění souladu mezi operací a definicí druhu akce.

3. Přiložte prosím [příslušný dokument, který pomáhá určit cíle operace v souladu s cílem (cíli) daného druhu akce].

4. *Ohledně investic do bydlení a vybavení.*

- a. Pokud se váš projekt týká bydlení, přiložte technickou prezentaci opatření zaměřených na zvýšení energetické účinnosti a/nebo využití obnovitelných zdrojů energie.
- b. V případě, že se váš projekt týká nákupu nábytku, vybavení a vozidel, uveďte finanční zdůvodnění tohoto nákupu.

.....

.....

.....

.....

.....

.....

.....

.....

Pokyny

V případě, že některé PP představí operace související s:

- letištní infrastrukturou
- ukládáním odpadů na skládky
- výrobou, zpracováním, přepravou, distribucí, skladováním nebo spalováním fosilních paliv
- zpracováním zbytkového odpadu

Důrazně doporučujeme oslovit přímo PP a v rámci telefonického hovoru s ním prodiskutovat odůvodnění a kontext projektu. To umožní PP určit, zda jsou použitelné výjimky z vyloučení (uvedené ve vzoru checklistu pro sebehodnocení). Vzhledem ke složitosti tohoto typu aktivit a výjimek - kdy je zapotřebí individuální zdůvodnění a komplexní informace - je skutečně vhodné vést přímé diskuse.

O povoleních a posouzeních

5. *O povoleních.* Přiložte prosím následující dokumenty:

- a. [název povolení specifických pro danou výzvu a odvětví očekávaných operací, která byla uvedena v checklistu pro sebehodnocení].

6. *O prověřování z hlediska klimatického dopadu.* V případě, že byl váš projekt podroben prověřování z hlediska klimatického dopadu, přiložte prosím:

- Výsledky screeningu pro pilíř zmírňování dopadů, s:
 - o Jasnou informací, zda projekt povede k emisím vyšším než 20 000 t CO₂ekv/rok.
 - o Zdůvodněním, zda projekt překračuje 20 000 t CO₂ekv/rok (na základě zeleného nebo červeného seznamu nebo výpočtu uhlíkové stopy).
- Pokud váš projekt překročí 20 000 t CO₂ekv/rok:
 - o Výsledky podrobné analýzy pro peněžní vyjádření emisí
 - o Výsledky analýzy nákladů a přínosů
 - o Výsledky ověřování plnění evropských cílů v oblasti zmírňování dopadů na období 2030 a 2050
 - o Popis zmírňujících opatření k omezení emisí a zajištění energetické účinnosti

- Výsledky screeningu pro pilíř adaptace:
 - o Analýza citlivosti
 - o Analýza expozice
- Pokud je váš projekt středně nebo vysoce zranitelný alespoň v jednom klimatickém riziku:
 - o Výsledky prověřování z hlediska adaptačních opatření
 - o Analýza pravděpodobnosti
 - o Analýza dopadů
 - o Analýza rizik
 - o Vazbu na regionální, národní a evropské adaptační plány

Další podrobnosti o projektu

Pokyny

Otázka č. 7 musí být položena pouze v případě, že v kroku 1 pokynů byl učiněn závěr, že SEA identifikovala kritéria výběru, a pokud se checklist pro sebehodnocení na tato kritéria ptal.

7. *K dalším kritériím.* Přiložte prosím [dokument(y), který(é) odůvodňuje(jí) soulad s kritérii stanovenými v posouzení SEA].

Pokyny

Otázka č. 8 musí být doplněna pouze v případě, že checklist pro sebehodnocení odkazuje na technická screeningová kritéria z taxonomie EU.

8. *O kritériích taxonomie EU.* Pokud váš projekt odpovídá [příslušné kódy NACE pro technická screeningová kritéria taxonomie EU, jak je uvedeno v kroku 1], přiložte nebo písemně popište, jak a proč projekt odpovídá kritériím [kritéria uvedená v checklistu pro sebehodnocení].

.....

.....

.....

.....

.....

.....

.....

.....

Prohlášení o úplnosti

- Potvrzuji, že mé odpovědi odrážejí skutečnost projektových plánů a že faktory, které mohou změnit mé odpovědi, byly sděleny [název českého správního orgánu odpovědného za operaci].
- Beru na vědomí, že pokud bude můj projekt financován, budu povinen/na zajistit platnost odpovědi a soulad projektu s cíli a zákonem po celou dobu cyklu financování. V opačném případě hrozí, že budu muset obdržené finanční prostředky vrátit.
- Beru na vědomí, že veškeré změny v těchto odpovědích v průběhu implementace projektu musí být neprodleně sděleny [název českého orgánu odpovědného za provoz].

Připraveno v.....dne.....

Podpis předkladatele projektu:

Příloha E - Šablona smluvního seznamu dokladů v rámci CPF

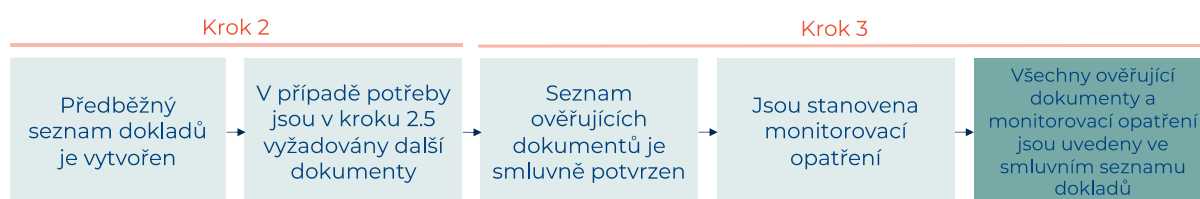
Co tato šablona zahrnuje?

Tento dokument podporuje metodiku pro uplatňování zásady DNSH v rámci fondů politiky soudržnosti (CPF). Jeho cílem je podpořit řídicí orgány (ŘO) při navrhování smluvního seznamů dokladů pro předkladatele projektů (PP), které budou indikovat, jaké dokumenty musí být platné po celou dobu cyklu financování a jaká monitorovací opatření se použijí.

Šablonu lze použít i pro finanční nástroje. Doporučuje se, aby ŘO šablonu k vypracování monitorovacích opatření upřesnil z důvodu detailnějších znalostí o legislativě ochrany životního prostředí. Seznam dokladů lze poté předat subjektu, který vyplácí finanční prostředky finančního nástroje, a může být použit jako pomoc PP při shromažďování prokazujících dokumentů.

Jak tuto šablonu používat?

Tato šablona by měla být použita v rámci kroku 3 jako nástroj prezentující PP seznam dokumentů, které musí být platné po celou dobu cyklu financování, a informace o monitorovacích opatřeních, které budou realizovány. Šablona navazuje na předběžný seznam dokladů, který byl definován v rámci kroku 2.3.



Seznam dokladů by tedy měl být pro každou výzvu upřesněn. Pokyny k úpravám jsou uvedeny v modrých rámečcích. Prvky, které musí být změněny a/nebo doplněny ŘO, jsou vyznačeny modře. Prvky vyznačené černě mohou být přímo znovu použity ze strany ŘO. Pro větší srozumitelnost pro PP a aby se zabránilo používání žargonu specifického pro CPF, jsou PP označovány jako "vy" a navrhované operace jako "váš projekt".

Prezentace smluvního seznamu dokladů a odpovědnosti PP

Tato výzva k předkládání projektů je podporována z evropských fondů. Aby se zajistilo, že z těchto prostředků nebudou podporovány projekty, které poškozují životní prostředí, uplatňují se při předběžném výběru projektů určitá kritéria. Tento smluvní seznam dokladů obsahuje:

- Prokazující dokumenty, které musí váš projekt udržovat v platnosti po celou dobu financování.
- Ověřování, které [český orgán, který program provádí] provede u vašeho projektu během jeho realizace.

Pokud nebudou dodrženy podmínky či platnost prokazujících dokumentů (např. pokud bude odebráno povolení), nebo pokud kontrola projektu naznačí, že existuje nesoulad mezi vašim projektem a kritérii výzvy, můžete být vyzváni k vrácení finančních prostředků.

Dokumenty, které musí být platné po celou dobu financování

Pokyny

Zde musí být uvedeny všechny dokumenty, které byly použity k potvrzení financování operace. To pomůže PP jasně pochopit, které dokumenty musí být platné až do konce cyklu financování.

Dokumenty, které jste poskytli k prokázání souladu vašeho projektu s výzvou, musí být platné po celou dobu financování. Například povolení musí být včas obnovena. Níže jsou uvedeny všechny dokumenty, které je třeba udržovat v platnosti:

- [seznam dokumentů, které byly použity v předběžném seznamu dokladů]
- [seznam dokumentů, které byly vyžádány v případě, že bylo PP v kroku 2.5 požádáno o vysvětlení]

Monitorovací opatření

Pokyny

Níže uvedená tabulka by měla být přizpůsobena každé výzvě a obsahovat seznam monitorovacích opatření, která se budou provádět. Pomůže PP předem určit, co se od nich v rámci monitorování očekává a kdy.

U složitějších operací by měla být tabulka upravena také na úrovni operace, například tak, aby uváděla monitorovací opatření, která vyplývají ze závěrů CP.

U posledního sloupce může být užitečné překontrolovat časový plán monitorování dohodnutý mezi Komisí a českými orgány. Monitorování projektů by určitě mělo probíhat před podáním zprávy Komisi.

Co se bude ověřovat	Dokumenty, které je třeba předložit k prokázání souladu	Časová osa
[Jednoduchý popis cíle bez monitorovacího bodu žargonu]	[Uvedení typu dokumentu, který bude od PP vyžadován]	[Uvedení časového okamžiku, kdy bude monitorování prováděno]

Prohlášení o úplnosti

- Beru na vědomí, že musím být schopen předložit dokumenty uvedené v tomto formuláři, až budou ze strany [název českého správního orgánu odpovědného za operaci] vyžádány.
- Potvrzuji, že neprodleně oznámím [název českého správního orgánu odpovědného za operaci] jakoukoli skutečnost (např. použitelnost či platnost dokumentů, změny oproti popisům uvedeným v checklistu pro sebehodnocení), který se změní během období financování.
- V případě, že výše uvedená dvě prohlášení nebudou dodržena, beru na vědomí, že hrozí, že budu muset obdržené finanční prostředky vrátit.

Přípraveno v.....dne.....

Podpis předkladatele projektu:

Příloha F - Šablona pro uplatnění DNSH v rámci RRF

Co tato šablona zahrnuje?

Následující šablona má za cíl podpořit VK při posuzování souladu konkrétního opatření se zásadou DNSH a slouží jako doplňkový dokument k Národní metodice pro uplatňování zásady DNSH, které byly vypracovány se stejným cílem. Konkrétně pomáhají operacionalizovat krok 1-3 těchto pokynů.

Specifika finančních nástrojů

Šablonu lze použít i pro finanční nástroje. Doporučuje se, aby VK šablonu dopracoval tak, aby obsahovala checklist, který odráží jeho detailnější znalost výzvy a platných environmentálních předpisů. Checklist pak může být předán subjektu, který vyplácí prostředky finančního nástroje, a může být použit jako pomoc PP při posuzování jejich operací.

Jak tuto šablonu používat?

Tabulka 0-1 Klíčové informace o každé šabloně

Kroky	Popis
Krok 1: Předběžné ověření	Tato šablona podporuje VK při shromažďování všech programových vyloučení/výjimek RRF a podmínek souvisejících s DNSH z NPO a souvisejících dokumentů pro konkrétní opatření, jak je uvedeno v kroku 1 metodiky.
Krok 2: Vypracování kritérií na základě podmínek DNSH pro návrh a vyhlášení výzvy	Tato šablona podporuje VK při identifikaci specifických kritérií, která by měla být definována, aby bylo zajištěno, že podmínky stanovené v kroku 1 jsou zajištěny pro jednotlivé fáze výzvy a proces výběru projektů.
Krok 3: Ověřování a monitorování zásady DNSH	Tato šablona pomáhá VK při provádění kroku 3 metodiky. To zahrnuje definování opatření pro monitorování DNSH kritérií projektů, stanovení harmonogramů podávání zpráv a zdrojů dat a jejich vazbu na požadavky na podávání zpráv dohodnuté mezi vládou ČR a Evropskou komisí.

Krok 1: Předběžné ověření

1. Vložte programové vyloučení/výjimky specifické pro nařízení o RRF, jak je uvedeno v příloze III Technických pokynů k uplatňování zásady "významně nepoškozovat" podle nařízení o Nástroji pro oživení a odolnost 2021/C 58/01 (krok 1.1)

2. Vložte popis opatření uvedený v CID (krok 1.1)

3. Identifikovali jste v kroku 1 nějaké konkrétní podmínky DNSH?

Ano

Ne

Pokud jste na tuto otázku odpověděli "ne", přejděte k otázce 5.

4. Pokud jste na předchozí otázku odpověděli kladně, uveďte, jaké jsou zastřešující podmínky pro DNSH (1 podmínka pro každou tabulku).

Název podmínky							
Zdroj podmínky							
Typ podmínky ²⁴	Kritéria		Milník		Cíl		Mechanismus ověřování
Popis podmínky							

Krok 2: Vypracování kritérií na základě podmínek DNSH pro návrh a vyhlášení výzvy

Vypracování kritérií pro splnění podmínek DNSH

5. Jaký typ kritérií je třeba vypracovat na úrovni výzvy, aby bylo zajištěno splnění podmínek souvisejících s DNSH, které byly identifikovány v kroku 1?

Vyloučení/výjimky. Uveďte prosím.....

Soulad se zvláštními právními předpisy EU a/nebo národními právními předpisy. Uveďte prosím.....

Udělování zvláštních environmentálních povolení/oprávnění. Uveďte prosím.....

Zavedení uznávaných systémů řízení. Uveďte prosím.....

Zavádění osvědčených postupů v oblasti životního prostředí nebo dosažení referenčních úrovní. Uveďte prosím.....

Prokázání slučitelnosti / souladu s cíli, strategiemi, normami, zásadami, plány a/nebo cíli EU a národními cíli v oblasti životního prostředí. Uveďte prosím.....

Realizace konkrétních plánů nebo sladění s konkrétními závazky vypracovanými českou vládou v rámci NPO. Uveďte prosím.....

Žádné, protože v kroku 1 (otázka 3) nebyly identifikovány žádné specifické podmínky DNSH.

Ostatní. Upřesněte:

Nezávisle na kritériích by všechny projekty měly ve výzvě obsahovat následující prohlášení, aby byla zajištěna odpovědnost za dodržování zásady DNSH: "Všechny vybrané projekty musí v průběhu celého projektového cyklu dodržovat zásadu DNSH, jak je uvedeno v Technických pokynech k uplatňování zásady "významně nepoškozovat" podle nařízení o Nástrojích pro oživení a odolnost."

6. Jaký typ dokumentů musí předkladatel projektu (PP) předložit, aby splnil kritéria DNSH?

Specifická povolení. Uveďte prosím:

²⁴ Typ podmínky označte "x"

- Registrace u příslušných místních a národních správních orgánů. Uvedte prosím:
- Dokumenty uvedené ve stanovisku SEA týkající se dalších kroků nebo zmírňujících opatření, které je třeba provést. Uvedte prosím.....
- Oficiální výsledky SP nebo CP
- Oficiální výsledky EIA
- Účetní doklad s uvedením kódu NACE projektu
- Posouzení DNSH na úrovni projektu
- Ostatní. Upřesněte:
- Není třeba předkládat žádné dokumenty

Pokud projekt NEPOTŘEBUJE posouzení DNSH na úrovni projektu, měli byste přílohy I až III z pokynů k PP vymazat, než je přiložíte jako dokumentaci k výzvě.

Výběr projektu

Otázka 7 by měla být zodpovězena pro každou z obdržovaných žádostí o podporu.

7. Pro každé kritérium definované pro projekt v otázce 5:
- a. Žádost splňovala kritéria týkající se DNSH identifikovaná v otázce 5.
 - Ano
 - Ne
 - b. Předložené dokumenty a/nebo odůvodnění předložené v souvislosti s kritérii DNSH jsou dostatečné.
 - Ano
 - Ne
 - c. Analýza specifické dokumentace dospěla k závěru, že žádost je v souladu s kritérii DNSH výzvy.
 - Ano
 - Ne

Pokud je na některou otázku odpověď "ne", může být žádost považována za nevyhovující DNSH a může být zamítnuta. VK se však může rozhodnout, že před zamítnutím žádosti požádá o další vysvětlení.

8. Jsou postupy nebo dokumentace potřebné k zajištění souladu se zásadou DNSH k dispozici až v pozdější fázi procesu podávání žádostí nebo ve fázi implementace?
- Ano
 - Ne

Pokud je odpověď kladná, je projekt vybrán předběžně, pod podmínkou následné dostupnosti a kontroly požadovaných informací. Pokud jsou informace k dispozici až ve fázi implementace, měly by smluvní podmínky tuto podmíněnost obsahovat.

Krok 3: Ověřování a monitorování zásady DNSH

1. Určení zdrojů monitorovacích opatření potřebných k zajištění souladu projektů se zásadou DNSH v průběhu projektového cyklu.

- U opatření, která byla předmětem SEA: monitorovací opatření, která jsou uložena v SEA, musí být použita jako monitorovací opatření pro projekt.
- U projektů, které byly předmětem SP nebo CP: monitorovací opatření, která jsou uložena CP, musí být použita jako monitorovací opatření pro projekt.
- Povolování: kontrola environmentálních povolení udělených projektu může posloužit k zajištění toho, že operace skutečně dodržuje evropské a vnitrostátní právní předpisy (což je v souladu s definicí druhu akce).
- U opatření, která podléhají milníkům, cílům a ověřovacím mechanismům souvisejícím s DNSH definovaným v CID: tyto by se měly promítnout do monitorovacích opatření sladěných s kalendářem podávání zpráv (krok 3.3).
- Nebyly stanoveny žádné milníky a cíle: V takovém případě neexistují žádné povinné požadavky na monitorování týkající se DNSH. VK je však stále odpovědný za zajištění celkového souladu s DNSH.

Stanovená monitorovací opatření by měla být uvedena ve smlouvě. Smlouvu lze poté zaslat předkladatelům projektů, kteří byli vybráni v předchozím kroku.

9. Pro každé monitorovací opatření uveďte tyto informace

Monitorovací opatření	
Je monitorovací opatření nezbytné pro zajištění souladu s podmínkami v CID a OA?	<input type="checkbox"/> Ano. <input type="checkbox"/> Ne.
Periodicita monitorování <i>[Pokud byla odpověď na předchozí otázku "ano", mělo by být opatření sledováno s ohledem na kalendář podávání zpráv ES uvedený v kroku 3.3. V opačném případě může VK stanovit jiné období, pokud to považuje za vhodné].</i>	
Zdroje údajů, jež budou vyžádány od PP a analyzovány MA	



Trinomics B.V.
Westersingel 34
3014 GS Rotterdam
Nizozemsko

T +31 (0) 10 3414 592
www.trinomics.eu

KvK č: 56028016
DIČ č: NL8519.48.662.B01