

Velký státní znak

V 1. polovině dvacátých let 14. století král Jan Lucemburský použil na nové velké pečeti čtvrcený štít, střídající dvouocasého lva se znakem Lucemburska. Po roce 1490 přibyl střední štítek s erbem panující dynastie. Nosil-li král titul římského císaře, umisťoval se celý znak na hrudř říšského orla [obr. 1]. Změna přišla až po roce 1711 za císaře Karla VI, kdy byl dvouocasý lev přemístěn do středního štítku na místo, které se začalo považovat za nejprestižnější pozici. Výjimku z nového pravidla představuje neoficiální český korunovační znak Karla VI. s moravskou orlicí ve 2. a slezskou orlicí ve 3. poli [obr. 2]. V období 1752 – 1918 byly Čechy, Morava a Slezsko často považovány za tři z mnoha provincií rakouské monarchie a užší vzájemné vazby mezi nimi byly popírány. Česká politika proto zareagovala prosazováním aliančního znaku, složeného z trojice štítů s dvouocasým lvem, moravskou a slezskou orlicí [obr. 3]. Ten se stal základem odbojového legionářského znaku [obr. 4], rozšířeného o slovenský štít s patriarším křížem.

Po vzniku Československa nemohl tento oblíbený znak jako nedostatečně soudržný převzít roli velkého znaku. Zákon z 30. 3. 1920 proto zavedl střední státní znak [obr. 5], který legionářský emblém rozšířil o zemský symbol Podkarpatské Rusi a velký monumentální státní znak [obr. 6], jehož zadní štít navíc obsahoval trojici dolních polí se znaky Těšínska, Opavska, Ratibořska, doplnil štítonoše a lipové ratolesti včetně stuhy s heslem „Pravda vítězí“. Pro dobu okupace 1939 – 1945 byl používán protektorátní znak [obr. 7], střídající v souladu s názvem Protektorátu české lvy s moravskými orlicemi. Socialistická ústava z 11. 7. 1960 velký i střední státní znak zrušila.

Současný velký státní znak České republiky vznikl na základě ústavního zákona z 13. 3. 1990.



Malý státní znak

Nejstarší znak odpovídající heraldickým pravidlům se na pečeti českého panovníka objevil v roce 1192. Byl jím štít s orlicí [obr. 1], který zůstal královským symbolem až do 23. 9. 1253. V roce 1247 si následník trůnu, moravský markrabě Přemysl Otakar II., pořídil svou první pečeť a dal na ni vyrýt štít s dvouocasým lvem. Když se 23. 9. 1253 stal českým králem, znak s korunovaným stříbrným dvouocasým lvem na červeném štítu si ponechal. Od té doby až dodnes je hlavním heraldickým symbolem českých panovníků [obr. 2] a posléze státu. Během zmatků po násilné smrti Přemysla Otakara II. si královský znak přivlastnila česká šlechta a vlivem její samosprávy se znamení dvouocasého lva stalo také zemským symbolem Čech. Předpokládá se, že v této roli nahradilo původně zamýšlenou plamennou orlici [obr. 3], která měla za Přemysla Otakara II. být protějškem moravské šachované orlice.

Vládní nařízení z 19. 5. 1919 ustanovilo prozatímní znak Československé republiky [obr. 4], shodný s malým znakem starého českého státu. U Slováků ale vyvolalo nesouhlas, proto malý státní znak dne 30. 3. 1920 dostal podobu dvouocasého lva nesoucího na hrudi srdeční štítek se znakem Slovenska [obr. 5]. Menší znak Protektorátu Čechy a Morava z let 1939 – 1945 se od prozatímního československého lišil jen detaily ve výtvarném provedení, především zlatou barvou lvích zubů [obr. 6]. V roce 1960 byl uzákoněn jednotný státní znak ČSSR ve tvaru pavězy se lvem bez koruny a s rudou pěticípou hvězdou [obr. 7]. Po pádu komunistického režimu se 13. 3. 1990 vrátil tradiční dvouocasý lev jako malý státní znak České republiky [obr. 8]. Byl také součástí posledního československého znaku z let 1990 – 1992 [obr. 9].

Od roku 1993 má lev zlatou korunu, jazyk i drápy, ale stříbrně znázorněné zuby.



Státní pečeť

Ve středověké Evropě měla pečeť zásadní význam pro zajišťování právní platnosti písemných dokumentů. Za normálních okolností monarchii sloužily osobní pečeti panovníka, ale v době bezkráloví nebo při dlouhodobé nepřítomnosti vládce bylo třeba najít náhradní řešení. Nejstarší státní pečeť v dnešním slova smyslu nechali pořídit v roce 1432 představitelé vítězných husitů během příprav na diplomatická jednání s cizinou. Zobrazovala štít s dvouocasým lvem a latinský opis ji označoval jako pečeť Koruny království českého [obr. 1], což byl tehdejší oficiální název státu. Uplatňovala se až do roku 1458. Král Vladislav II. Jagellonský sídlil po roce 1490 v Uhrách a z toho plynoucí kompetenční spory ohledně výkonu vládní moci přivedly českou šlechtu k pořízení nových státních pečetí. Užívaly se v letech 1508 – 1620 a v jejich středu stál svatý Václav.

Provizorní pečeť Československa postrádající jakýkoli opis charakterizoval štít s dvouocasým lvem. V roce 1924 tuto pečeť nahradily dvě pečeti republiky podle zákona z 30. 3. 1920, velká s velkým státním znakem a malá s malým státním znakem. Čtyřletou prodlevu před začátkem jejich používání zapříčinily umělecky hodnotné ebenové rukojeti nových typářů [obr. 2]. Od roku 1960 existovala jediná státní pečeť, zobrazující socialistický znak doplněný z obou stran lipovými ratolestmi o třech listech. Později se měnil pouze název republiky v opisu a její znak, v letech 1990 – 1992 byl opis dvojjazyčný [obr. 3].

Podoba současné pečeti s velkým znakem České republiky vychází z textu zákona z 13. 3. 1990.



1



2



3

Vlajka prezidenta republiky

Tradice zvláštní vlajky pro hlavu státu sahá ve střední Evropě jen do 19. století. Roku 1828 vznikla v rámci zavádění hodnostních vlajek pro rakouské válečné námořnictvo také císařská vlajka čtvercového tvaru s okrajem z barevných trojúhelníků [obr. 1]. Upozorňovala na přítomnost monarchie, aby mu mohly být včas prokázány předepsané pocty. Postupně se prosadila také na pevnině, později například při označení automobilů. Od roku 1894 kvůli odlišení od podobné vlajky arcivévodů její okraj lemovaly císařské koruny [obr. 2]. Zásadní změnu celkového vzhledu prodělala v roce 1916 [obr. 3]. Neobsahovala rakousko-uherský státní znak, pouze dynastický erb vládnoucího rodu. Svým způsobem to odráželo pokles císařovy prestiže během 1. světové války.

Pro československého prezidenta byla 30. 3. 1920 uzákoněna bílá čtvercová vlajka [obr. 4] s okrajem ve státních barvách, tvořeným místo trojúhelníků plaménky. Znárodněvala velký státní znak včetně hesla „Pravda vítězí“. Toto heslo posléze asociovalo právě s prezidentskou standartou, zejména v době 2. světové války. Na vlajce protektorátního státního prezidenta z let 1939 – 1945 nápis „Pravda vítězí“ chyběl [obr. 5]. Zákon ze 17. 11. 1960 podobu prvorepublikové prezidentské standardy změnil. Tehdejší státní znak doprovodily lipové ratolesti a červená stuha s tradičním nápisem [obr. 6]. Pod federálním znakem měl v letech 1990 – 1992 kvůli vyžadování parity mezi češtinou a slovenštinou latinské znění [obr. 7].

Vlajku prezidenta České republiky zakotvuje zákon ze 17. 12. 1992, platný od 1. 1. 1993. Vrátila se českojazyčná forma hesla, navazujícího na husity proslavené „Pravda Páně vítězí“. Obsahuje i zlaté lipové listy, použité již na křídlech v klenotu středověkého královského znaku.



1



2



3



4



5



6



7

Státní vlajka



Během 1. poloviny 19. století se po Čechách všeobecně rozšířily zemské prapory a vlajky zhotovené z horního bílého a dolního červeného pruhu [obr. 1]. Byly odvozeny od znaku s dvouocasým lvem, občas se vyskytla i varianta s obráceným pořadím obou barev. Ohledně správné podoby moravské zemské vlajky dlouhodobě docházelo ke sporům a nakonec převážilo mínění, že barvy jejích dvou pruhů mají odpovídat šachování moravské orlice. Po revoluci v roce 1848 bíločervené prapory získaly všeobecně akceptovaný význam českého národního symbolu.

Stejnou podobu dostala také původní československá vlajka [obr. 2] poprvé slavnostně vztyčená 18. 10. 1918, v den publikování Washingtonské deklarace, na domě obývaném T. G. Masarykem. Po oficiálním rozšíření počtu československých barev o modrou v únoru 1920 se musela změnit i vlajka. Především estetické důvody vedly k vytvoření návrhu modrého žerďového klínu, jenž měl sahat do třetiny délky dosavadní bíločervené vlajky [obr. 3], ale po četných protestech byl prodloužen do její poloviny. V této podobě zákonodárci 30. 3. 1920 novou vlajku s poměrem délky k šířce 3 : 2 schválili. Se jménem M. R. Štefánika spojená odbojová vlajka Československé národní rady [obr. 4] v letech 1918 – 1920 sloužila legionářům na Sibiři ve formě československých válečných praporů. Od 20. 8. 1930 do 17. 11. 1960 měla republika zvláštní vlajku vojenských plavidel. Lišila se od státní horním žerďovým rohem [obr. 5] a 1. 7. 1955 ji poznamenala komunistická hvězda [obr. 6]. Protektorátní vlajka z let 1939 – 1945 odpovídala státním barvám [obr. 7].

Česká republika sice obnovila v rámci federace 13. 3. 1990 bíločervenou vlajku s poměrem délky k šířce 3 : 2 [obr. 8], ale po zániku ČSFR od 1. 1. 1993 převzala tradiční československou z roku 1920.



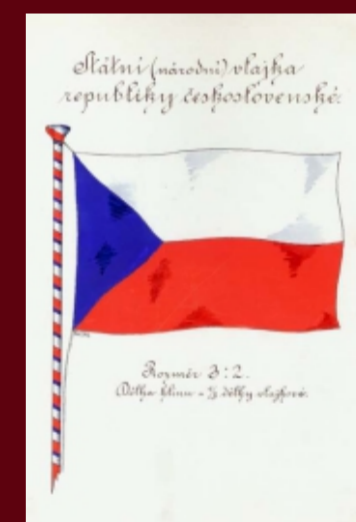
1



2



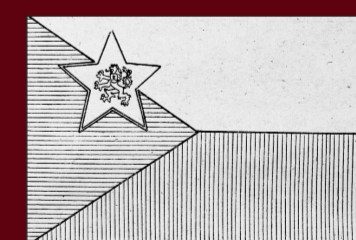
4



3



5



6



7



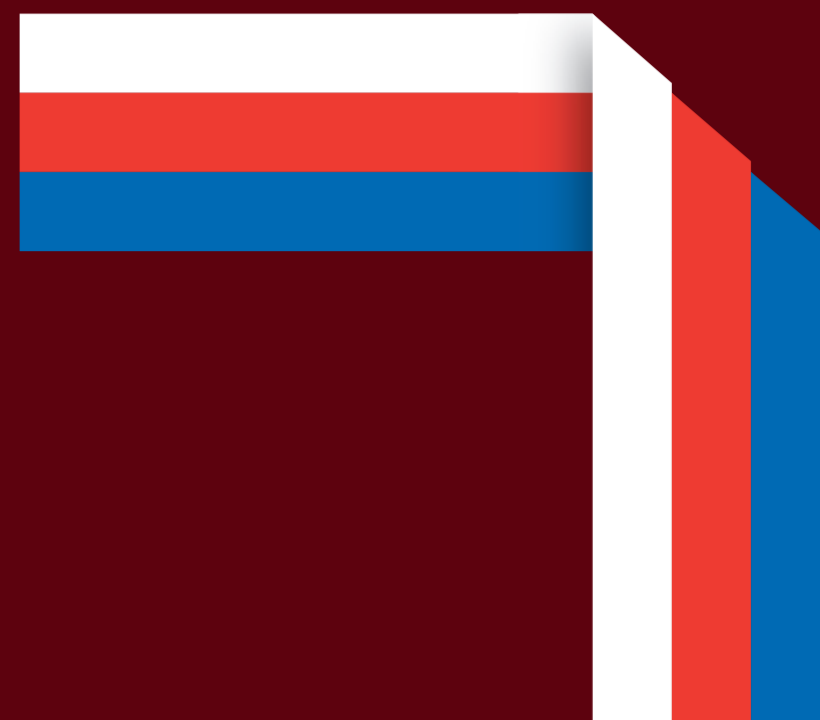
8

Státní barvy

Podle pravidel heraldiky se oficiální barvy odvozují od znaku tak, že prestižně první z nich odpovídá barvě erbovního znamení a druhá barvě štítu, přičemž je samozřejmě přípustné nahrazování zlaté žlutou a stříbrné bílou. V českém případě šlo počínaje rokem 1253 o bílou a červenou. Od 15. století se prosadily na bílo-červených šňůrách připevňujících pečeť k listinám vydaným z moci českého krále, pokud nebyl současně císařem. První českou barvu, bílou, použil král Václav IV. na insignii svého Řádu točenice [obr. 1], jehož udělením projevovatel přiznal vybraným osobnostem. Během 1. světové války nosili českoslovenští legionáři v Rusku na čepicích identifikační bílo-červené stužky v tradičních barvách.

Československá ústava 29. 2. 1920 k červené a bílé oficiálně připojila modrou, výslovně jako třetí v pořadí. Tím se zabránilo totožnosti se státními barvami Rakouska a Polska, modré patří mimo jiné významná pozice ve znaku Moravy. Do roku 1960 platilo, že při několikanásobném opakování, například na vlajkových stožárech, má být z estetických důvodů šířka modrých pruhů jen poloviční [obr. 2]. V letech 1919 – 1921 označovaly tříbarevné kokardy [obr. 3] československá vojenská letadla, protektorátní – čepicové barvy [obr. 4] charakterizovala odlišná podoba. Nynější národní rozlišovací znak Armády České republiky [obr. 5] pochází z roku 1926. Dnes má kvůli maskování i šrafovanou variantu [obr. 6]. Policejní letectvo dostalo v roce 1936 symbol ve tvaru sférického trojúhelníku [obr. 7].

České barvy mají uplatnění i na stuhách státních záslužných řádů. Původní bílá a červená přísluší k Řádu bílého lva [obr. 8], zřízenému 7. 12. 1922. Bílá, červená a modrá se vážou k mladšímu Řádu Tomáše Garrigua Masaryka [obr. 9] z 2. 10. 1990. Současná podoba obou existuje od 9. 7. 1994 .



1



3



4



2



5



6



7



8



9

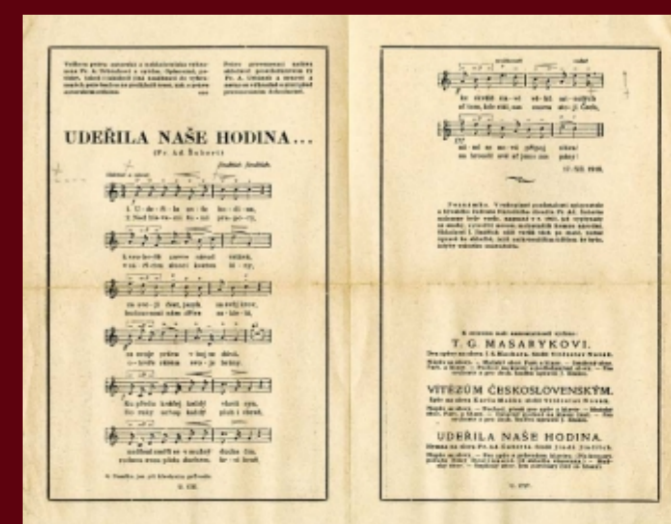
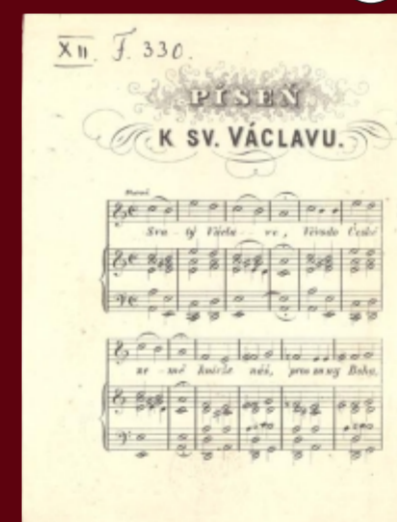
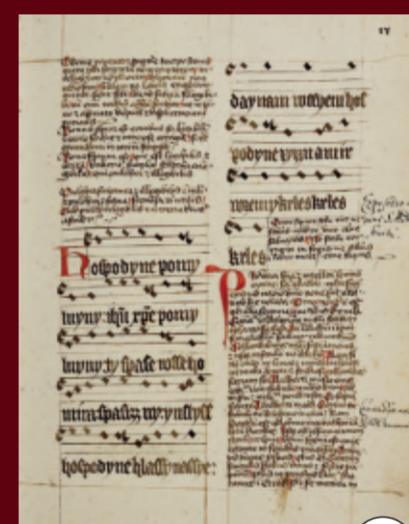
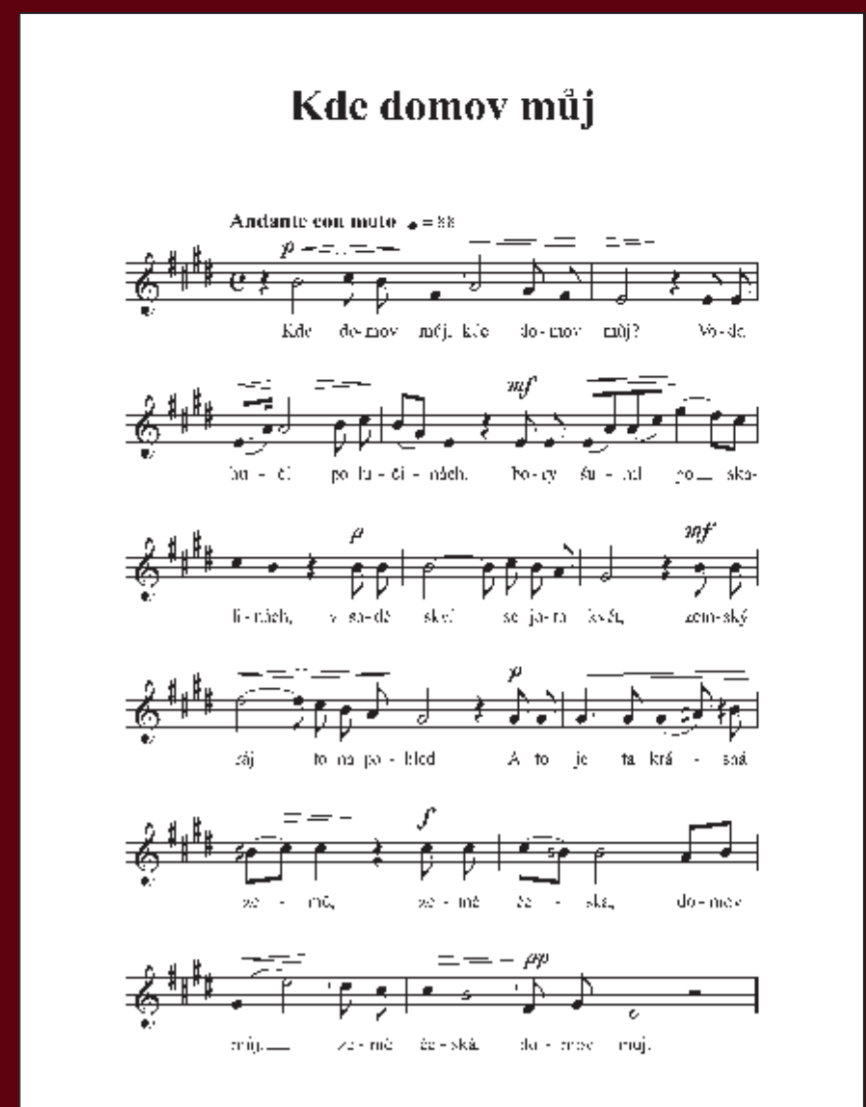
Státní hymna

V rámci české státní symboliky pouze hymna nijak nevychází ze znaku přijatého rozhodnutím panovníka. Prosadila se zdola, spontánním výběrem mezi lidmi. Do určité míry lze za její předchůdce považovat středověké duchovní písně, které zněly při slavnostních a mimořádných příležitostech církevních i světských, včetně korunovací nebo bitev. Vznik první z nich „Hospodine, pomiluj ny“ [obr. 1] byl spojován se svatým Vojtěchem [obr.2], žijícím v 10. století. V oblíbenosti ji během husitských válek vystřídal chorál „Svatý Václave“ [obr. 3], jenž pochází ze 13. století. Mimořádnou proslulost si získal husitský chorál „Ktož jsou Boží bojovníci“, dnes hraný při vojenských slavnostech.

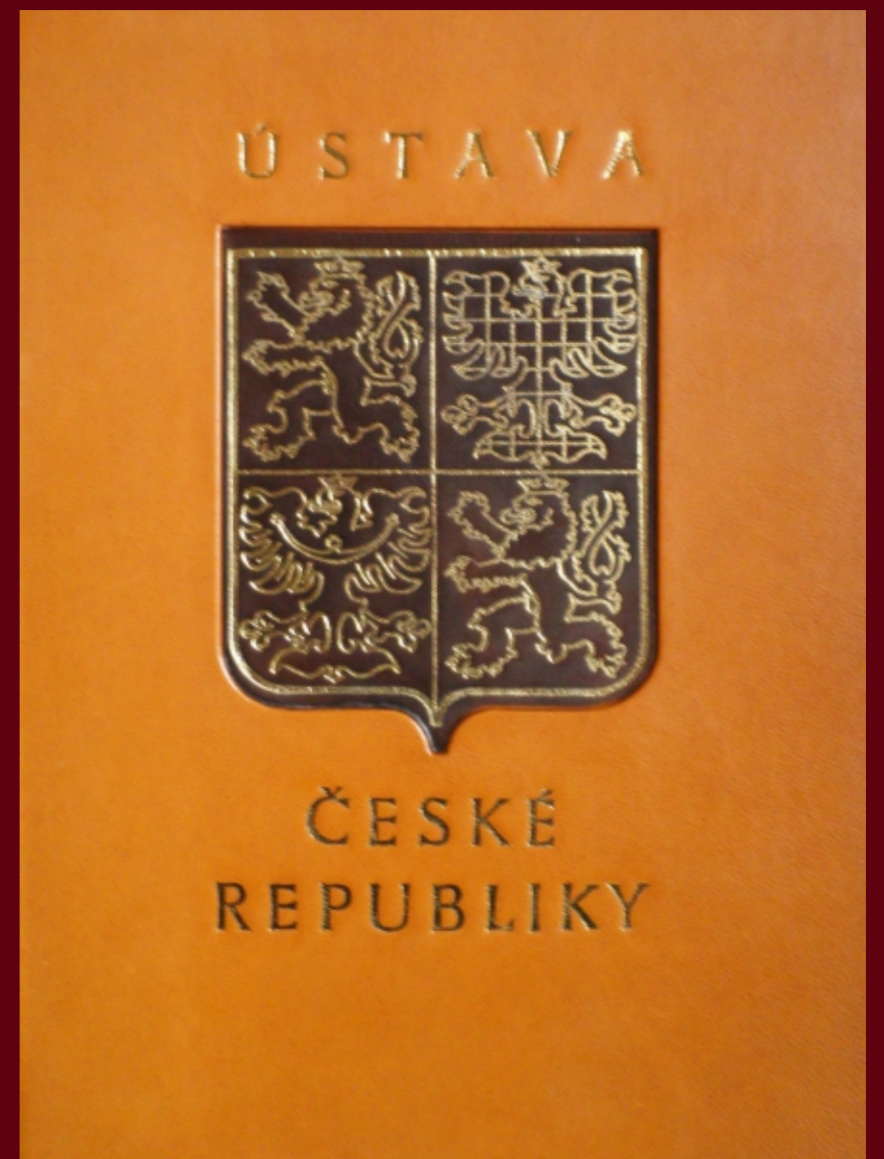
Od konce 18. století v Evropě začaly vznikat moderní hymny bez náboženského významu. V pražském Stavovském divadle zazněla 21. 12. 1834 při premiéře hry Fidlovačka poprvé píseň „Kde domov můj“, složená Františkem Škroupem na slova Josefa Kajetána Tyla. Po pádu absolutistického režimu v bouřlivých 60. letech 19. století se mezi lidmi prosadila jako neoficiální česká národní hymna.

V Československu nařídilo 13. 12. 1918 ministerstvo obrany hrát spolu s českou hymnou vždy i slovenskou „Nad Tatrou sa blýska“. Až 5. 12. 1930 vydala vláda upřesňující usnesení, že obě písně tvoří nedílnou československou hymnu. Prvorepublikové úvahy ohledně ustanovení jiné státní hymny, například skladby B. Smetany „Udeřila naše hodina“ se slovy F. A. Šuberta [obr. 4], veřejnost striktně odmítala.

Ústavní zákon z 13. 3. 1990 prohlásil první sloku písně „Kde domov můj“ za státní hymnu České republiky.



Ústava České republiky



Po vzniku Československa 28.10. 1918 se politický život odvíjel od prozatímní ústavy, která vycházela z principu parlamentní demokracie. První ústava byla parlamentem schválena 29. 2 1920 a předpokládala rozdělení moci na výkonnou, zákonodárnou a soudní, přičemž prezident republiky (tehdy T. G. Masaryk) měl po celou dobu existence první republiky větší pravomoci, než odpovídalo duchu ústavy parlamentní republiky.

Po komunistickém převratu v únoru 1948 byla většina občanských práv a svobod v ústavě formálně zachována, ale paragraf o vedoucí úloze komunistické strany v politickém životě země tato práva fakticky negoval. V roce 1960 byla přijata první skutečně komunistická ústava a v roce 1968 byla doplněna o princip federalizace, který rozděloval unitární stát na dva národní státy Čechů a Slováků – Českou republiku a Slovenskou republiku.

Po revoluci v listopadu 1989 se ukázalo, že podle této ústavy (obohacené o Listinu základních práv a svobod) není možné zajistit řádné fungování státu. Jak konstatovali zahraniční ústavní právníci, česká ústava ztratila vyškrtnutím článku 4 o vedoucí úloze KSČ svorník, který držel pohromadě nesprávně vybalancované moci ve státě. Zakrátko se to projevilo při řešení státoprávních problémů mezi Čechy a Slováky, kdy konfederativní principy v ústavě obsažené vyvolávaly odstředivé tendence a nakonec přispěly k rozpadu Československa.

Na podzim roku 1992 tehdejší český parlament (Česká národní rada) ve spolupráci s právními experty vypracoval novou ústavu samostatné České republiky, která ve všech podstatných věcech navazovala na ústavu první republiky z února 1920. Dnes platná podoba ústavy je výsledkem několika drobných novelizací ústavy z roku 1992

Oficiální státní symbolika České republiky je definována ve 14. článku Ústavy z roku 1992. Státní symbolika plní především funkce identifikační a reprezentativní, svým způsobem však také přibližuje jednotlivé etapy z více než tisíciletých dějin státu. Připomíná historickou kontinuitu a návaznost současnosti na úsilí desítek generací předků.