



SYMBOLY REPUBLIKY
SYMBOLS OF THE REPUBLIC





Oficiální státní symbolika České republiky je definována ve 14. článku Ústavy z roku 1992. Plní především funkce identifikační a reprezentativní, svým způsobem však také přibližuje jednotlivé etapy z více než tisíciletých dějin státu. Připomíná historickou kontinuitu, návaznost současnosti na úsilí desítek generací předků.

The official state symbols of the Czech Republic are defined in Article 14 of the Constitution from 1992. They primarily serve the purposes of identification and representation, and in certain respects also shed light on individual stages in the country's history, stretching back over more than a thousand years. These symbols recall historical continuity, the bond between the present and the efforts of dozens of generations of our forebears.





VELKÝ STÁTNÍ ZNAK

V 1. polovině 20. let 14. století král Jan Lucemburský na nové pečeti použil čtvrcený štít, střídající dvouocasého lva v 1. a 4. poli se znakem Lucemburska v polích 2. i 3. Čtvrcené znaky si získaly oblibu, počínaje Zikmundem Lucemburským se v nich zpravidla střídaly uherské pruhy s českým lvem. Šlo o vyjádření personální unie obou monarchií. Po roce 1490 čtvrcený štít doplnil střední štítek s erbem panující dynastie a v případě, že král byl současně římským císařem, umísťoval se celý znak na hruď dvouhlavého orla se svatozářemi kolem hlav. Změna přišla až po roce 1711 za císaře Karla VI., který užíval titulaturu španělského krále. I v české formě jeho znaku tudíž musely dostat zastoupení symboly Španělska. Při té příležitosti se dvouocasý lev přemístil do středního štítku na místo původně vyhrazené dynastickému erbu, které se začalo považovat za nejprestižnější pozici.

Za vlády Marie Terezie se v českém panovnickém znaku na místa uprázdněná po španělských znameních dostaly heraldické symboly Moravy a Slezska. Moravskému markrabství příslušela stříbrno-červeně šachovaná orlice se zlatou korunou i zbrojí na modrém štítu. Její počátky spadají do doby krále Přemysla Otakara II., nejstarší doklad se zřetelným šachováním nese pečeť města Znojma přivěšená k listině z roku 1272, na královské pečeti je šachování nepochybně až za Jana





Lucemburského. Slezská, na zlatém štítu znázorněná černá korunovaná orlice s červenou zbrojí, na hrudi se stříbrným půlměsícem, zakončeným jetelovými trojlístkami a uprostřed s křížkem, byla původně rodovým erbem dolnoslezských větví dynastie Piastovců. Do královské symboliky ji zahrnul Jan Lucemburský a od 15. století plnila roli zemského znaku pro celé Slezsko.

V období 1752–1918 se často Čechy, Morava a Slezsko považovaly jenom za tři z mnoha provincií rakouské monarchie a užší vzájemné vazby mezi nimi byly popírány. Česká politika proto zareagovala používáním aliančního znaku, složeného z trojice štítů s dvouocasým lvem, moravskou a slezskou orlicí, jež rakouské úřady během 1. světové války zakazovaly jako útok na integritu císařství. Stal se základem tzv. legionářského znaku, rozšířeného o slovenský štít s patriarším křížem a zelené lipové lístky. Po vzniku Československa nemohl oblíbený legionářský alianční emblém převzít roli velkého znaku, protože by vyvolával dojem nedostatečné vnitřní soudržnosti republiky. Zákon ze 30. 3. 1920 tudíž zavedl střední znak, který z něho vycházel, obsahoval v předním štítu dvouocasého lva a ve čtvrceném zadním štítu zemské znaky Slovenska, Podkarpatské Rusi, Moravy a Slezska, a monumentální velký znak. Ten zadní štít rozšířil o trojici dolních polí se znaky Těšínska, Opavska a Ratibořska, navíc doplnil dva zlaté lvy coby štítonoše, lipové ratolesti a stuhu s heslem



1 / velký znak
České republiky /
great coat of
arms of the Czech
Republic







2 / střední znak z roku 1920 /
medium coat of arms from 1920

„Pravda vítězí“. Socialistická ústava z 11. 7. 1960 velký i střední státní znak zrušila. Velký se znovu prosadil, tentokrát jako český, díky ústavnímu zákonu ze 13. 3. 1990. Rozhodně nenavazuje na někdejší velký znak Československa, v 1. i 4. poli má dvouocasého lva, 2. pole patří moravské a 3. slezské orlici. Vnějšíkově může připomínat čtvrcený štít krále Jana Lucemburského, ale jakoukoli přesnou analogii v minulosti postrádá. Jeho podoba odráží situaci, která existovala po pádu komunistického režimu začátkem 90. let 20. století a inspiraci lze hledat u znaku Velké Británie.





GREAT STATE COAT OF ARMS



In the first half of the 14th century, on his new seal King John of Luxembourg used a quartered shield, alternating a two-tailed lion in quarters 1 and 4 with the arms of Luxembourg in quarters 2 and 3. Quartered shields became popular; starting with Sigismund of Luxembourg there was a tendency for the Hungarian bars to alternate with the Bohemian lion. This expressed the personal union between the two monarchies. After 1490, the quartered shield was complemented with an inescutcheon containing the coat-of-arms of the ruling house; if the king also happened to be the Roman Emperor, the whole heraldic emblem was mounted on the breast of a two-headed eagle with halos around its heads. This situation did not change until after 1711, during the reign of Emperor Charles VI, who used the title of King of Spain. Therefore, the symbols of Spain had to be represented in the Bohemian form of his arms. On this occasion, the two-tailed lion was repositioned in the inescutcheon in the place originally reserved for the coat of arms of the current dynasty, which began to be viewed as the most prestigious position.

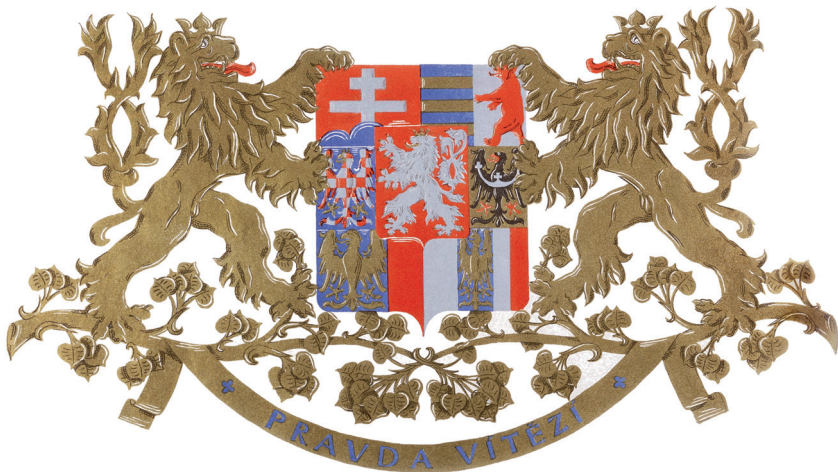
Under the reign of Maria Theresia, the space vacated by the devices of Spain in the Czech monarch's arms was filled by the heraldic symbols of Moravia and Silesia. The Margraviate of Moravia was rep-



resented by a silver and red chequered eagle with a golden crown and armour on a blue shield. Its origins can be traced to the reign of Přemysl Otakar II. The oldest evidence of the Moravian eagle with clear chequering exists in a seal of the city of Znojmo attached to a document from 1272; that the chequering exists on the royal seal only becomes undisputed under the reign of John of Luxembourg. The Silesian black crowned eagle with red armour on a golden shield, bearing on its breast a silver crescent rounded off with three-leafed clovers and with a cross in the middle ('clover stalk'), was originally the dynastic coat-of-arms of the Lower Silesian branch of the Piasts. It was incorporated into the royal symbols by John of Luxembourg, and as of the 15th century played the role of the provincial arms for the whole of Silesia.

In the period from 1752 to 1918, Bohemia, Moravia and Silesia were merely considered three of the many provinces of the Austrian monarchy, and closer mutual ties between them were ignored. Czech political representatives responded by using an 'alliance emblem' composed of three shields with a two-tailed lion and the Moravian and Silesian eagles, which was banned by the Austrian authorities during the First World War as an affront to imperial integrity. It formed the basis for the 'legionnaires' badge', expanded to incorporate a Slovak shield with the patriarchal cross and green linden leaves. After the formation of Czechoslovakia, the popular legionnaires' badge was





3 / velký znak z roku 1920 / great coat of arms from 1920

not in a position to take over the role of the great state coat of arms because this would have given the impression of a certain absence of cohesion within the republic. To reflect this, the Act of 30 March 1920 introduced a medium coat of arms based on the legionnaires' badge, containing a front escutcheon with a two-tailed lion and, on the main quartered shield, the provincial arms of Slovakia, Carpathi-





an Ruthenia, Moravia and Silesia, and a monumental great state coat of arms. This great arms expanded the main shield to include three lower fields for the arms of the Těšín, Opava and Ratiboř districts, and also incorporated two golden lions as supporters, linden branches and a scroll with the motto ‘Truth prevails’. The Socialist Constitution of 11 July 1960 abolished both the great and the medium arms. The great coat of arms was revived, this time as the Czech arms, under the Constitutional Act of 13 March 1990. By no stretch of the imagination could it be dubbed a likeness of the erstwhile great coat of arms of Czechoslovakia; there is a two-tailed lion in the first and fourth quarters, a Moravian eagle in the second quarter, and a Silesian eagle in the third quarter. There is a resemblance to the quartered shield of John of Luxembourg, but the heraldic emblem is devoid of any precise analogy with the past. Its design reflects the situation existing after the demise of the Communist regime at the start of the 1990s, and the source of inspiration was the coat of arms of the United Kingdom.



MALÝ STÁTNÍ ZNAK

Nejstarší znak odpovídající heraldickým pravidlům se na pečeti českého panovníka objevil v roce 1192, byl jím štít s orlicí, který zůstal královským symbolem až do roku 1253. Když si v roce 1247 svou první pečeť pořídil následník trůnu a moravský markrabě Přemysl Otakar II., dal na ni vyrýt štít s dvouocasým lvem. Králem se stal 23. 9. 1253, znak s korunovaným stříbrným dvouocasým lvem na červeném štítu si však ponechal. Od té doby je hlavním heraldickým symbolem českých panovníků a posléze státu dodnes. Během zmatků po násilné smrti Přemysla Otakara II. si královský znak přivlastnila česká šlech-



4 / prozatímní znak z roku 1919 /
provisional coat of arms from 1919



ta, prostřednictvím její samosprávy se znamená dvouocasého lva stalo navíc také zemským symbolem Čech.

Vládní nařízení z 19. 5. 1919 ustanovilo prozatímní znak Československé republiky, shodný s malým znakem starého českého státu. Ale u Slováků vyvolalo nesouhlas, proto malý státní znak ze 30. 3. 1920 dostal podobu dvouocasého lva nesoucího na hrudi srdeční štítek se znakem Slovenska. V roce 1960 byl uzákoněn jednotný státní znak ČSSR ve tvaru pavězy se lvem bez koruny a s rudou pěticípou hvězdou. Po pádu komunistického režimu se 13. 3. 1990 vrátil tradiční dvouocasý lev jako malý státní znak České republiky. Má zlatou korunu, jazyk i drápy, ale stříbrně znázorněné zuby.



5 / malý znak
České republiky /
small coat of
arms of the Czech
Republic





SMALL STATE COAT OF ARMS

The oldest arms complying with the rules of heraldry appeared on the Bohemian monarch's seal in 1192; this was a shield with an eagle, which remained the royal symbol until 1253. When, in 1247, the heir to the throne and Margrave of Moravia Přemysl Otakar II procured his first seal, he incorporated a shield with a two-tailed lion into it. He became king on 23 September 1253, but kept the arms with a crowned silver two-tailed lion on a red shield. Since then, it has been the principal heraldic symbol of Bohemian monarchs and, ultimately, of the state. In the confusion following the violent death of Přemysl Otakar II, the royal coat of arms was usurped by the Bohemian nobility; through their self-government the device of the two-tailed lion also became the provincial symbol of Bohemia.

A government regulation of 19 May 1919 established the provisional arms of the Czechoslovak Republic, which was the same as the small arms of the old Czech state. However, this sparked Slovak opposition, and the small arms of 30 March 1920 thus took the form of a two-tailed lion bearing an inescutcheon on its breast with the arms of Slovakia. In 1960, the single state coat of arms of the Czechoslovak Socialist Republic was established in the form of a long-shield bearing an uncrowned lion, with a red five-pointed star. After the demise of the



Communist regime, the traditional two-tailed lion made a comeback on 13 March 1990 as the small state coat of arms of the Czech Republic. It has a golden crown, tongue and claws, but silver teeth.



6 / malý znak z roku 1920 / small coat of arms from 1920

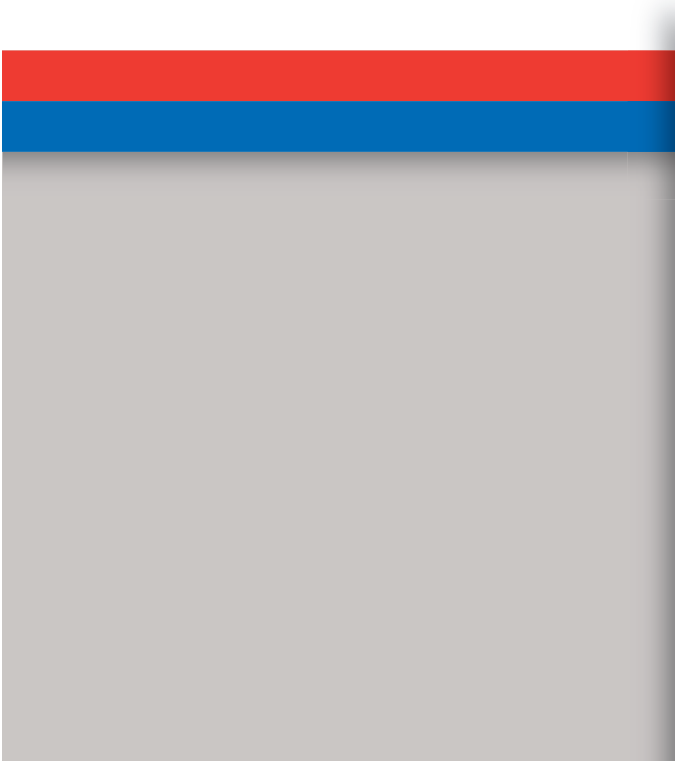




STÁTNI BARVY

Podle pravidel heraldiky se oficiální barvy odvozují od znaku tak, že prestižně první z nich odpovídá barvě erbovního znamení a druhá barvě štítu, přičemž je samozřejmě přípustné nahrazování zlaté žlutou a stříbrné bílou. V českém případě šlo od roku 1253 o bílou a červenou. Československá ústava k nim 29. 2. 1920 připojila v pořadí třetí barvu, modrou. Tím se zabránilo totožnosti se státními barvami Rakouska a Polska, modrá má mimo jiné významnou pozici ve znaku Moravy. Oficiální české barvy nacházejí uplatnění i na stuhách státních záslužných řádů, původní bílá a červená přísluší k Řádu bílého lva, zřízenému 7. 12. 1922; bílá, červená a modrá se váží k mladšímu Řádu Tomáše Garrigue Masaryka ze 2. 10. 1990. Současná podoba obou řádů existuje od 9. 7. 1994.

7 / trikolora ve státních barvách / tricolour in the state colours





STATE COLOURS

According to the rules of heraldry, the official colours are derived from the arms; in terms of prestige, the primary colour is that of the charge of the coat of arms and the secondary colour is that of the shield, with the obvious proviso that gold can be replaced by yellow and silver by white. In the Czech case, since 1253 these colours have been white and red. On 29 February 1920, the Czechoslovak Constitution added a third colour, blue. This distinguished the state colours from those of Austria and Poland; moreover, blue occupies a significant place in the arms of Moravia. The official Czech colours are also used on the ribbons of state orders of merit. The original white and red are used for the Order of the White Lion, established on 7 December 1922. White, red and blue ribbon is attached to the younger Order of Tomáš Garrigue Masaryk of 2 October 1990. The current versions of the two orders have existed since 9 July 1994.

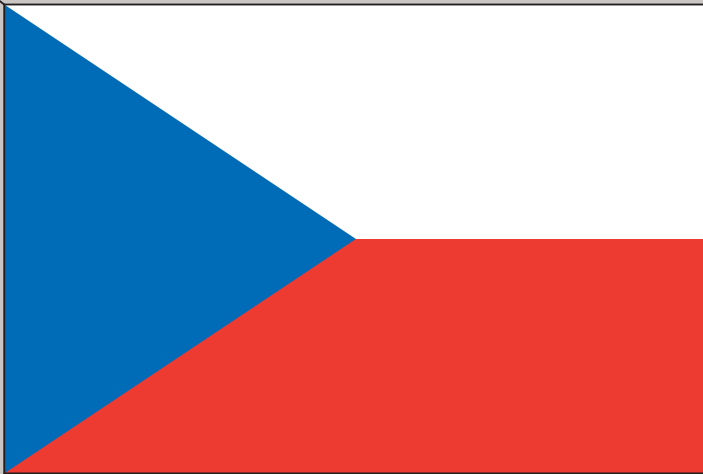


STÁTNÍ VLAJKA

Během 1. poloviny 19. století se po Čechách všeobecně rozšířily zemské prapory a vlajky zhotovené z horního bílého a dolního červeného pruhu. Po revoluci v roce 1848 získaly všeobecně akceptovaný význam českého národního symbolu. Stejnou podobu měla původní československá vlajka, poprvé slavnostně vztyčená 18. 10. 1918, v den publikování Washingtonské deklarace, na domě obývaném T. G. Masarykem. Po rozšíření počtu československých barev o modrou se musela změnit i vlajka. Především estetické důvody vedly k vytvoření návrhu modrého žerďového klínu, jenž měl sahat do třetiny délky dosavadní bíločervené vlajky, ale po četných protestech byl prodloužen do její poloviny. V této podobě zákonodárci 30. 3. 1920 novou vlajku s poměrem délky k šířce 3 : 2 schválili a jako státní symbol České republiky platí dodnes.



8 / československá vlajka z roku 1918 /
Czechoslovak flag from 1918





STATE FLAG

During the first half of the 19th century, provincial banners and flags with an upper white stripe and lower red stripe became widespread in Bohemia. After the 1848 revolution, they were universally accepted as a Czech national symbol. The original Czechoslovak flag, first ceremoniously raised on 18 October 1918 - on the date on which the Washington Declaration was published - at the building occupied by T.G. Masaryk, had the same appearance. After blue became one of the Czechoslovak colours, the flag had to be changed. It was primarily for aesthetic reasons that a blue wedge on the flagstaff side was designed; originally, it was meant to reach to a third of the way along the existing red and white flag, but in the wake of numerous protests it was extended to the halfway point. Legislators approved this design of the new flag, with a length-to-width ratio of 3 : 2, on 30 March 1920, and it is still a state symbol of the Czech Republic.

9 / státní vlajka České republiky / state flag of the Czech Republic



VLAJKA PREZIDENTA REPUBLIKY

Tradice zvláštní vlajky pro hlavu státu sahá ve střední Evropě jen do 19. století, roku 1828 vznikla rakouská císařská vlajka čtvercového tvaru s okrajem z barevných trojúhelníků. Pro československého prezidenta byla 30. 3. 1920 uzákoněna bílá čtvercová vlajka s okrajem ve státních barvách, tvořeným místo trojúhelníků plaménky. Znázorňovala velký státní znak. Zákon ze 17. 11. 1960 podobu prezidentské vlajky změnil, socialistický znak na ní doprovodily zlaté lipové ratolesti a červená stuha s heslem „Pravda vítězí“. Vlajku prezidenta České republiky zakotvuje zákon ze 17. 12. 1992, platný od 1. ledna následujícího roku. Velký státní znak také na ní doplňují lipové ratolesti a tradiční heslo „Pravda vítězí“.

10 / vlajka prezidenta České republiky / flag of the President of the Czech Republic



FLAG OF THE PRESIDENT OF THE REPUBLIC

The tradition of a special flag for the head of state only dates back to the 19th century in Central Europe; the Austrian imperial flag, square in shape with colour triangles along the edge, was created in 1828. On 30 March 1920, a white square flag, with state colours along the edge, formed by flames instead of triangles, was enshrined in law as the flag of the Czechoslovak president. It depicted the great state coat of arms. The Act of 17 November 1960 altered the appearance of the presidential flag; the socialist heraldic emblem was accompanied by golden linden branches and a red scroll with the motto 'Truth prevails'. The flag of the President of the Czech Republic was appointed in a law of 17 December 1992, which entered into force on 1 January of the following year. Here, the great state coat of arms is complemented with linden branches and the traditional motto 'Truth prevails'.



11 / vlajka prezidenta z roku 1920 / presidential flag from 1920

STÁTNI PEČEŤ

Nejstarší státní pečeť v dnešním slova smyslu nechali pořídit v roce 1432 představitelé vítězných husitů v rámci příprav na diplomatická jednání s cizinou. Zobrazovala štít s dvouocasým lvem a latinský opis ji označoval jako pečeť Koruny Království českého, což byl tehdejší oficiální název státu. Uplatňovala se do roku 1458. Štít s dvouocasým lvem byl také na první pečetí Československa užívané do roku 1924, která postrádala jakýkoli opis. Tu nahradily velká a malá pečeť republiky podle zákona ze 30. 3. 1920. Od roku 1960 existovala jediná státní pečeť, zobrazující znak doplněný z obou stran lipovými ratolestmi o třech listech. Později se měnil název republiky v opisu a podoba znaku, současná pečeť s velkým znakem České republiky pochází z roku 1990.



12 / státní pečeť z roku 1432 / state seal from 1432





STATE SEAL

The oldest state seal, in today's sense of the word, was procured in 1432 by representatives of the victorious Hussites in their preparations for diplomatic talks with other countries. It depicted a shield with a two-tailed lion and the Latin legend termed it the seal of the Crown of the Kingdom of Bohemia, which was then the official name of the state. It was used until 1458. The shield with a two-tailed lion was also applied to the first seal of Czechoslovakia, used until 1924; this seal bore no legend. It was replaced by great and small seals of the republic under the Act of 30 March 1920. As of 1960, there was only one state seal, depicting the state coat of arms complemented on the sides by linden branches with three leaves each. The name of the republic and the arms were subsequently changed; the current seal, containing the great coat of arms of the Czech Republic, comes from 1990.

13 / státní pečeť České republiky / state seal of the Czech Republic



STÁTNÍ HYMNA

Od konce 18. století se v Evropě začaly prosazovat moderní hymny bez náboženského významu. V pražském Stavovském divadle zazněla 21. 12. 1834 při premiéře hry Fidlovačka poprvé píseň „Kde domov můj“, složená Františkem Škroupem na slova Josefa Kajetána Tyla. Po pádu absolutistického režimu v bouřlivých 60. letech 19. století se prosadila jako neoficiální česká národní hymna. V Československu nařídilo 13. 12. 1918 ministerstvo obrany hrát spolu s českou hymnou vždy i slovenskou „Nad Tatrou sa blýska“ a 5. 12. 1930 vydala vláda usnesení, že obě písně tvoří nedílnou československou hymnu. Ústavní zákon ze 13. 3. 1990 prohlásil první sloku písně „Kde domov můj“ za státní hymnu České republiky.



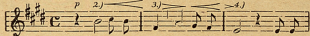
K D E D O M O V M Ů J ?

Národní hymna česká.

Slova napsal Josef Kajetán Tyl.

Andante con moto $\text{♩} = 64$ ♩

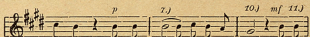
Složil František Škroup.



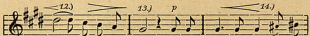
1. Kde domov můj, kde domov můj? Voda
2. Kde domov můj, kde domov můj? V kraji



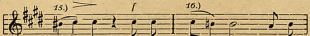
hu - ti no - hu - ti ná - ch, bo - ry šu - mi po ska -
zná - li bo - hu - mi - lá - da - še ú - tí - vě - le



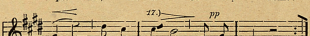
ti - ná - ch, v sa - dá - sí - ve - ra - kyté - zemské
či - lé - na, my - sl - ja - smé - ťka - ů - dar, a tu



ráj - to na - po - hře! A to - je ta krá - ů - ná
st - le vě - čer - ů - amar - to - je - Če - chů - sta - vne



ze - mě, ze - mě - ů - le - ská - domov
plé - mě, me - zi - Če - chy - domov



můj, ze - mě - ů - ská - domov můj!
můj, me - zi - Če - chy domov můj!

Prostá a nehledaná je krásna našá národní hymna. Co vsnk vrosti noby a lasky k rodne půle utajeno je v několika tichých slovech a tónech, jako národní dovebá vzhodil ústředních její melodie, jak pozvntěi dovodují její dětský jednoduší, jako křídá jasně verše!

Bohuží neznamená naše národní hymna vždy tak, jak byla svými tvůrci složena. Během času vřoudily se do ní četné chyby hudební a slovné. Přitomné vydání chce upozornit na zřejmá čině chyby (inše, kde se vyskytují, jsou označena číslicemi) a postarati se, aby celému národu československému nůl a dráhá píseň křásně po všech vřlstech naších v neporušéně křásně slovně i hudebně!

*

1.) Tento napsíliš volný pohyb je předepsán v původním rukopise Škroupově je tedy nesprávně zpívati hymnu rozvířně. — Polohou jest hlasu nepřiměřeně nízká v původní tonině E dur. — Píseň hod vždy zpívána jednoblasně.

2.) První tón má planost dvooudobou; slovo „domov“ nutno zpívati osminovým rytmem.

3.) Slovo „smě“ povrch má notu čtvrtovou.

4.) Podruhé zni smě dde, podle noty pátové.

5.) Ze slovom „smě“ nepřestávajeme; náleží smyslem k dalšímu slovom „po lučinách“. Podobně při druhé sloce.

6.) Na předložku „po“ zpívajeme dva tóny (e—lis) a nikoliv až na další slabiku „sá“.

7.) Správný rytmus vyžaduje, aby slovo „skvě“ znělo po dvě a půl doby.

8.) Správně „jara kvě“, nikoli z jara kvě.

9.) Správně „zemk“, nikoli vzmk.

10.) Náležitě vřídáme pátovou notu i následující pomelezu čtvrtovou.

11.) Slovo „zemské“ zpívajeme dvěma různými tóny (h—h), nápis vystupuje vřídaru na dvě až při slově „rě“.

12.) Vříd rytmus jako při č. 7.

13.) Těž jako při č. 10.

14.) Zde se hrubě chyběje v melodii. Slova „krásná země“ nutno zpívati zvýšeně (as, his); slabika „skrám“ má tónů dva (gis—b).

15.) Slabika „ze“— zpívá se na dvou tónech (his—c).

16.) Na slabiku „če“— pípádají dva tóny (fis—c).

17.) Zde má slabika „če“— pouze jediný tón (cis).

*

PREHLED POZNÁMEK.

A. I. Hrubě chyby slovné: č. 8, 9.

II „o“ — melodické: č. 6, 11, 14, 15.

B. III. Ostatní odchylky melodické: č. 16, 17.


IV. Nesprávný rytmus: č. 2, 3, 4, 5, 7, 10, 12, 15.

V. Tempo, tonina: č. I.


*



NATIONAL ANTHEM



Modern anthems free of religious meaning began to emerge in Europe from the end of the 18th century. On 21 December 1834 in the Estates Theatre in Prague, the song ‘Kde domov můj’ (‘Where is my home?’), composed by František Škroup to words by Josef Kajetán Tyl, was first heard during the premiere of the play *Fidlovačka* (Spring Festival). After the demise of the absolutist regime in the stormy 1860s, it established itself as the unofficial Czech national anthem. In Czechoslovakia, on 13 December 1918 the Ministry of National Defence ordered that the Czech anthem always be played together with the Slovak anthem, ‘Lightning over the Tatras’, and on 5 December 1930 the government issued a resolution declaring that the two songs constituted the integral Czechoslovak anthem. Under the Constitutional Act of 13 March 1990, the first verse of ‘Where is my home?’ was declared as the national anthem of the Czech Republic.





Vydáno ve spolupráci s Národním muzeem, Národním archivem, Archivem Poslanecké sněmovny
Parlamentu ČR a Kanceláří prezidenta republiky

Published in association with the National Museum, the National Archive, the Archive of the Chamber
of Deputies of the Parliament of the Czech Republic, and the Office of the President of the Republic

Autor/Author: Pavel Sedláček

Grafická úprava/Graphic Design: Filip Blažek, Studio Designiq

© Úřad vlády České republiky, 2007

© Office of the Government of the Czech Republic, 2007



