

Studie

Vymezení občanského sektoru a nestátních neziskových organizací v rámci národního hospodářství (socioekonomický význam)

doc. Ing. Vladimír Hyánek, Ph.D.

Ing. Vilém Pařil, Ph.D.

Ing. Jakub Pejcal

Brno, listopad, 2020

Obsah

Obsah	1
Seznam obrázků	2
Seznam tabulek	3
1. Definice a postavení nestátního neziskového sektoru v rámci národního hospodářství.....	4
2. Vybrané ekonomické ukazatele 2015–2018	6
a) Velikost neziskového sektoru / počet NNO a počet NNO dle jednotlivých právních forem	6
b) Klasifikace služeb neziskových institucí (CZ-COPNI)	8
c) Podíl HDP neziskového sektoru na celkovém HDP	9
d) Financování neziskového sektoru	10
e) Počet zaměstnanců pracujících v NNO	11
f) Počet odpracovaných hodin dobrovolníky včetně rozdělení dle typu práce nebo pravidelnosti docházení dobrovolníků, vyjádření hodnoty dobrovolnické práce	13
3. Geografická působnost NNO na základě sídla	15
4. Mezinárodní srovnání	18
5. Případová studie: Neziskový sektor jako významný poskytovatel služeb (příklad sociálních služeb)	26
Shrnutí	34
Zdroje	35
Přílohy	36
NNO a mládež.....	36
Absorpční schopnost NNO z hlediska čerpání veřejných prostředků na úrovni krajů	37
Absorpční schopnost NNO z hlediska čerpání veřejných prostředků na úrovni okresů	39
“Ukázky k dalšímu možnému nahlédnutí”	42
Nejčastěji využívané adresy	42
NNO a jejich působení v sektoru zdravotnictví	43
Rozložení NNO jako celku v ČR	46

Seznam obrázků

Graf č. 1: Produkce neziskových institucí členěných dle klasifikace CZ-COPNI do oblastí v roce 2018 v ČR (v %)	8
Graf č. 2: Produkce neziskových institucí bez vládních institucí členěných dle klasifikace CZ-COPNI do oblastí v roce 2018 v ČR (v %)	9
Graf č. 3: Zaměstnanost (FTE) neziskových institucí členěných dle klasifikace CZ-COPNI do oblastí v roce 2018 v ČR v (%)	12
Graf č. 4: Zaměstnanost (FTE) neziskových institucí bez vládních institucí členěných dle klasifikace CZ-COPNI do oblastí v roce 2018 v ČR v (%)	13
Graf č. 5: Podíl neziskových institucí na HDP v %; včetně dobrovolnické práce za rok 2007	19
Graf č. 6: Funkční skladba evropského neziskového sektoru (29 zemí, 29,1 mil. FTE) za rok 2014	23
Graf č. 7: Rozsah a složení evropského neziskového sektoru (29 zemí, mil. FTE) za rok 2014	23
Graf č. 8: Složení zaměstnanců evropského neziskového sektoru (29 zemí, 29,1 mil. FTE) za rok 2014	24
Graf č. 9: Struktura příjmů evropského neziskového sektoru (29 zemí) za rok 2014	24
Graf č. 10: Kapacita pečovatelské služby a podíl seniorů v základních sídelních jednotkách ČR v roce 2018	31
Graf č. 11: Dostupnost kapacit pečovatelské služby z jednotlivých základních sídelních jednotek ČR včetně podílu seniorů v nich v roce 2018	32
Graf č. 12: Kapacita sociálních služeb pro mládež a její podíl v základních sídelních jednotkách ČR v roce 2018	33
Graf č. 13: Rozložení NNO, které jsou aktivní v oboru mládeže a vzdělávání v kontrastu s věkem populace	36
Graf č. 14: Rozložení NNO dle okresů (top 5)	39
Graf č. 15: Rozložení NNO dle okresů (podíl 1 až 2 % z celku)	40
Graf č. 16: Rozložení NNO dle okresů (podíl do 1 % z celku)	40
Graf č. 17: NNO ve zdravotních službách	43
Graf č. 18: Index dostupnosti zdravotnických služeb	44
Graf č. 19: Rozložení NNO v ČR	46

Seznam tabulek

Tabulka č. 1: Neziskové instituce v systému národních účtů	4
Tabulka č. 2: Neziskové instituce v členění mezi institucionální sektory podle počtu a podle produkce za období 2015 až 2018 (produkce uvedena v mil. Kč)	5
Tabulka č. 3: Neziskové instituce a neziskové instituce bez vládních institucí podle právní formy za období 2015 až 2018.....	7
Tabulka č. 4: Produkce neziskových institucí a neziskových institucí bez zohlednění sektoru vládních institucí za období 2015 až 2018 v ČR (v mil. Kč, resp. v %)	10
Tabulka č. 5: Zdroje financování neziskových institucí za období 2015 až 2018 v ČR (v mil. Kč, resp. v %)	10
Tabulka č. 6: Zdroje financování neziskových institucí bez vládních institucí za období 2015 až 2018 v ČR (v mil. Kč, resp. v %).....	11
Tabulka č. 7: Údaje o zaměstnancích (FTE) a jejich náhradách (v mil. Kč) za období 2015 až 2018.....	12
Tabulka č. 8: Údaje o dobrovolnících (počet FTE), jejich počtu, počtu dobrovolníky odpracovaných hodin a ocenění těchto hodin (v Kč) za období 2015 až 2018	14
Tabulka č. 9: Údaje o charakteru a typu dobrovolně vykonané práce v neziskových institucích (v %) za období 2015 až 2018.....	14
Tabulka č. 10: Rozložení NNO dle sídla do krajů (2019).....	15
Tabulka č. 11: Rozložení NNO dle sídla do krajů (2019) v %	16
Tabulka č. 12: NNO v jednotlivých krajích podle klasifikace mapaneziskovek.cz v %.....	17
Tabulka č. 13: Podíl NISD + domácností na HDP (mil. euro)	19
Tabulka č. 14: Odhad zaměstnanosti v neziskovém sektoru v EU a Norsku (FTE) za rok 2014.....	21
Tabulka č. 15: Rozložení sociálních služeb (dle typů služeb) mezi sektory poskytovatelů (2019)	27
Tabulka č. 16: Rozložení cílových skupin (podle problémové oblasti) mezi sektory poskytovatelů (2019).....	29
Tabulka č. 17: Rozložení cílových skupin (podle věkových skupin) mezi sektory poskytovatelů (2019).....	30
Tabulka č. 18: Rozložení NNO v krajích ČR.....	37
Tabulka č. 19: Čerpání dotací dle NNO a jejich rozložení v krajích ČR v %	38
Tabulka č. 20: Nejaktivnější okresy dle sídla NNO a čerpání dotací v relevantním období (vyjma Prahy) v %.....	41
Tabulka č. 21: Čerpání dotací dle NNO a jejich rozložení v krajích ČR	42
Tabulka č. 22: Index dostupnosti zdravotních služeb	45

1. Definice a postavení nestátního neziskového sektoru v rámci národního hospodářství

Pro potřeby vymezení organizací nestátního (soukromého) neziskového sektoru, coby organizací občanské společnosti, se standardně využívá tzv. strukturálně-operacionální definice (Salamon & Anheier, 1997). Ta vymezuje charakteristické znaky nestátních neziskových organizací (NNO), kterými jsou organizovaný charakter, nerozdělování zisku, institucionální oddělenost od vládních institucí, schopnost samosprávy a dobrovolný prvek ve fungování organizace.

S tímto vymezením pracuje Český statistický úřad v rámci svého Satelitního účtu neziskových institucí (dále jen satelitní účet, příp. SÚNI), stejně tak nachází definice uplatnění u stálého poradního, iniciativního a koordinačního orgánu Vlády ČR – Rady vlády pro NNO (RVNNO). Konkrétně ČSÚ za neziskovou instituci považuje “jednotku vytvořenou za účelem výroby výrobků a poskytování služeb”, jejíž status zároveň “nedovoluje, aby tato produkce byla pro jednotky, které ji založily, řídí nebo financují, zdrojem příjmů, zisku nebo finančních výnosů” (ČSÚ, 2020).

SÚNI přitom pod toto vymezení zahrnuje širší soubor aktérů. Jde celkově o 18 právních forem (vč. veřejných vysokých škol, stavovských organizací a politických stran), jež dále třídí do tzv. institucionálních sektorů.

Proti tomu RVNNO ve svých dosavadních dokumentech využívá definici užší, která uvažuje 7 právních forem (nadace, nadační fondy, obecně prospěšné společnosti, ústavy, evidované církevní právnické osoby, spolky a pobočné spolky). Užší vymezení si pro své potřeby převzala i Interaktivní mapa neziskového sektoru, jeden ze zdrojů dat této studie.

V rámci tohoto textu jsou využity oba tyto přístupy (širší pojetí je využito především v rámci kapitoly 2 pojednávající o ekonomických charakteristikách sektoru, užší vymezení je využito především v případě kapitoly 3 věnující se geografické působnosti NNO, resp. v rámci představené “case study”). Pojetí SÚNI poskytuje komplexnější obraz a nachází uplatnění při mezinárodním srovnávání, přístup RVNNO je užitečný svým zúžením a zaměřením na ty právní formy, které obecně nejčastěji označujeme za český “neziskový sektor”. Vymezení podle SÚNI odpovídá tabulka č. 1:

Tabulka č. 1: Neziskové instituce v systému národních účtů

Typ institucionální jednotky	Institucionální sektory v systému národních účtů				
	Sektor nefinančních podniků S.11	Sektor finančních institucí S.12	Sektor vládních institucí S.13	Sektor domácností S.14	Sektor NISD S.15
Podniky (C)	C1	C2			
Vládní instituce (G)			G		
Domácnosti (H)				H	
Neziskové instituce (N)	N1	N2	N3	N4	N5

Zdroj: převzato ze SÚNI.

Poznámka: zkratky převzaty z anglické terminologie.

V rámci předkládané studie jako výchozí zdroj využíváme pouze:

- obecná data za *všechny neziskové instituce* (dále jen NI), tj. za všechny institucionální sektory (S.11 - NI v sektoru nefinančních podniků, S.12 - NI v sektoru finančních podniků, S.13 - NI v sektoru veřejných/vládních institucí a konečně S.15 NI sloužící domácnostem)¹.
- data za neziskové instituce *po očištění o údaje za sektor vládních institucí* (sektor S.13), tedy ve snaze přiblížit široké vymezení tomu užšímu. NI v sektoru vládních institucí (S.13) jsou vynechány především s ohledem na veřejné vysoké školy, které se i přes svůj malý počet vyznačují významným rozsahem produkce (viz tabulka č. 2) a v užším vnímání jako NNO pojmány nejsou.

Tabulka č. 2: Neziskové instituce v členění mezi institucionální sektory podle počtu a podle produkce za období 2015 až 2018 (produkce uvedena v mil. Kč)

sledovaná proměnná	období	NI S.11 + S.12	NI S.13	NI S.15	celkem
počet NI	2015	776	29	132 148	132 953
	2016	777	29	136 788	137 594
	2017	769	31	140 026	140 826
	2018	819	31	141 814	142 664
produkce NI	2015	3 396	54 381	57 462	115 239
	2016	3 398	54 544	62 539	120 481
	2017	4 290	55 328	69 061	128 679
	2018	4 836	62 265	78 252	145 353

Zdroj: zpracováno autory na základě SÚNI za období 2015 až 2018 (přesněji tabulky SA000110 Počet neziskových institucí zahrnutých do satelitního účtu podle právní formy a SA000101 Agregace neziskového sektoru: účet výroby).

¹ Přestože tabulka č. 1 pojednává o všech sektorech národního hospodářství, v rámci daného výčtu uvažujeme pouze sektory institucionalizované, a tudíž záměrně opomíjíme sektor domácností (S.14).

2. Vybrané ekonomické ukazatele 2015–2018

(zdroj ČSÚ, Satelitní účet neziskových institucí, 2020 a starší)

a) Velikost neziskového sektoru / počet NNO a počet NNO dle jednotlivých právních forem

V roce 2018 bylo za NI považováno 142.664 organizací různých právních forem (resp. 142.633 NI bez zohlednění sektoru vládních institucí). Meziročně přitom došlo k růstu počtu subjektů o 1,31 %.

Vývoj počtu jednotlivých právních forem *bez a se zohledněním* sektoru vládních institucí nabízí níže uvedená tabulka (č. 3). V rámci tabulky jsou *podbarveny řádky* za ty právní formy, které odpovídají pojetí RVNNO.

Jednoznačně nejpočetnější právní formou jsou dlouhodobě *spolky* (94.284) následované *pobočnými spolky* (24.611). Důležitými aktéry (z řad NI bez zohlednění sektoru vládních institucí) jsou přirozeně i *církevní organizace* (4.155), *obecně prospěšné společnosti* (2.655), *nadační fondy* (1.904), *ústavy* (1.048) a *nadace* (538). S ohledem na participaci občanů a obhajobu jejich zájmů sehrávají nezanedbatelnou úlohu také *odborové organizace* (7.304). V tabulce jsou označeny neziskové instituce odpovídající dosavadnímu pojetí RVNNO (tedy užšímu vymezení), takovýchto organizací je přitom z celkového počtu 142.664 NI (širší přístup) “jen” 129.195.

Tabulka č. 3: Neziskové instituce a neziskové instituce bez vládních institucí podle právní formy za období 2015 až 2018

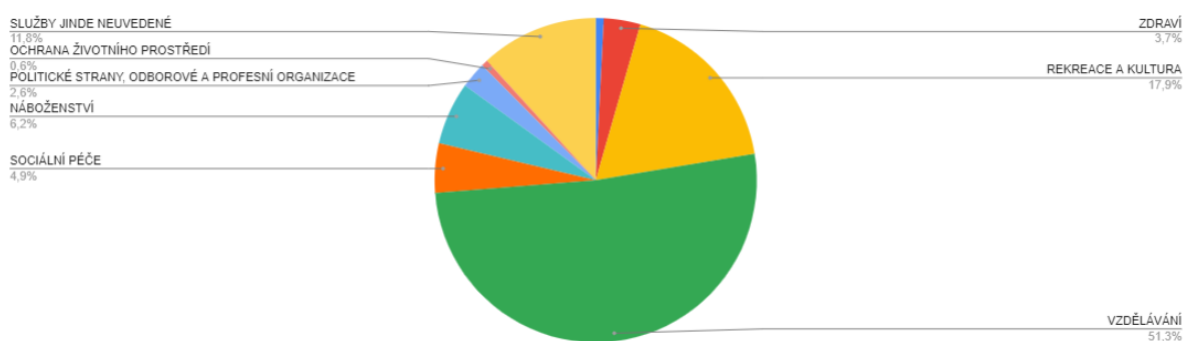
	2015		2016		2017		2018	
	NI	NI - NI S.13	NI	NI - NI S.13	NI	NI - NI S.13	NI	NI - NI S.13
CELKEM	132 953	132 924	137 594	137 565	140 826	140 795	142 664	142 633
Nadace	515	515	530	530	533	533	538	538
Nadační fond	1 556	1 556	1 672	1 672	1 797	1 797	1 904	1 904
Obecně prospěšná společnost	2 830	2 830	2 776	2 776	2 719	2 719	2 655	2 655
Ústav	398	398	685	685	892	892	1 048	1 048
Vysoká škola (veřejná)	26	0	26	0	26	0	26	0
Školská právnická osoba	256	256	279	279	298	298	314	314
Odborová organizace a organizace zaměstnavatelů	765	765	831	831	846	846	0	0
Zvláštní organizace pro zastoupení českých zájmů v mezinárodních nevládních organizacích	16	16	16	16	16	16	16	16
Spolek	85 492	85 492	88 895	88 895	92 176	92 176	94 284	94 284
Odborová organizace	0	0	0	0	0	0	7 304	7 304
Organizace zaměstnavatelů	0	0	0	0	0	0	71	71
Politická strana, politické hnutí	228	228	246	246	251	251	265	265
Církevní organizace (vč. církevních právnických osob; školská zařízení, zdravotnická zařízení, charity zříz. církví nebo náb. spol.)	4 127	4 127	4 145	4 145	4 152	4 152	4 155	4 155
Organizační jednotka odborové organizace a organizace zaměstnavatelů	6 230	6 230	6 729	6 729	6 526	6 526	0	0
Organizační jednotka zvláštní organizace pro zastoupení českých zájmů v mezinárodních nevládních organizacích	0	0	0	0	0	0	0	0
Organizační jednotka spolku	25 102	25 102	25 239	25 239	25 102	25 102	24 611	24 611
Stavovská organizace - profesní komora	22	22	22	22	22	22	22	22
Komora (kromě profesních komor)	207	207	212	212	211	211	206	206
Zájmové sdružení právnických osob	1 133	1 130	1 150	1 147	1 113	1 108	1 090	1 085
Honební společenstvo	4 050	4 050	4 141	4 141	4 146	4 146	4 155	4 155

Zdroj: zpracováno autory na základě SÚNI za období 2015 až 2018 (přesněji tabulky SA000110 Počet neziskových institucí zahrnutých do satelitního účtu podle právní formy).

b) Klasifikace služeb neziskových institucí (CZ-COPNI)

Patrně nejvhodnější vymezení podle aktivit nabízí klasifikace CZ-COPNI, využívaná SÚNI. CZ-COPNI NI klasifikuje podle účelu, na který NI *vydaly své prostředky*, přičemž platí pro sektor typická orientace na *více aktivit současně*. Jak ilustruje níže uvedený graf (č. 1), největší díl prostředků NI přitom v roce 2018 připadal na oblast vzdělávání (51,3 % a to především díky veřejným vysokým školám), dále pak na oblast rekreace a kultura² (17,9 %), náboženství (6,2 %), sociální péče³ (4,9 %), zdraví (3,7 %), politické strany, odborové a profesní organizace (2,6 %), bydlení (0,8 %), ochrana životního prostředí (0,6 %) a konečně služby jinde neuvedené⁴ (11,8 %).

Graf č. 1: Produkce neziskových institucí členěných dle klasifikace CZ-COPNI do oblastí v roce 2018 v ČR (v %)



Zdroj: zpracováno autory na základě SÚNI za rok 2018 (přesněji tabulky SA000151 Produkce (P.1) neziskového sektoru dle účelu (CZ-COPNI)).

V případě NI bez zohlednění vládních institucí (tedy po vynechání především veřejných vysokých škol) bylo rozložení aktivit podle klasifikace založené na účelu v roce 2018 (ilustruje níže uvedený graf č. 2) následující:

- největší díl produkce připadá na oblast rekreace a kultura⁵ (30,9 %),
- dále pak na oblast vzdělávání (18,0 %),
- náboženství (10,9 %)
- sociální péče⁶ (8,6 %),
- zdraví (5,4 %),

² Oblast rekreace a kultura zahrnuje mimo jiné i sportovní služby (zhruba 9,3 % produkce) a podporu zájmových činností (zhruba 0,8 % produkce)

³ V rámci této oblasti je započítána mimo jiné i sociální péče s ubytováním (zhruba 1,4 % produkce) a sociální péče bez ubytování (zhruba 3,5 % produkce).

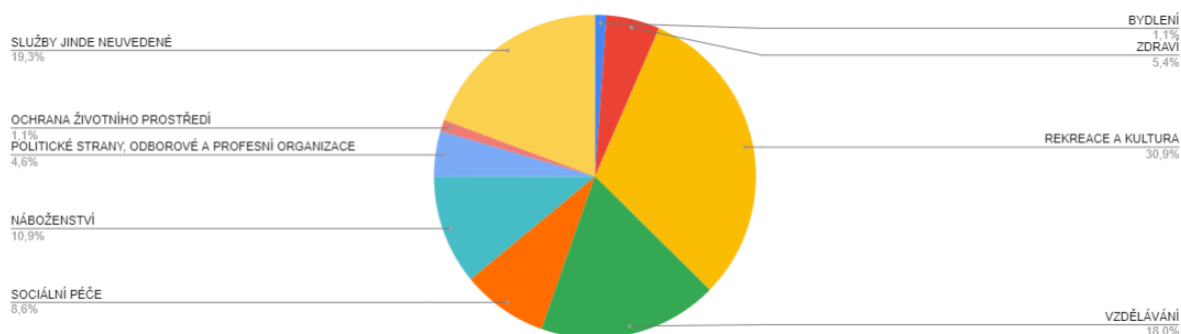
⁴ V rámci tohoto dílu jsou zastoupeny i místní a regionální rozvoj (zhruba 2,8 % produkce), ochrana lidských práv (zhruba 0,6 % produkce) a humanitární pomoc jiným zemím (zhruba 1,1 % produkce). SÚNI naneštěstí členění tohoto dílu do větších podrobností nenabízí.

⁵ Oblast rekreace a kultura zahrnuje mimo jiné i sportovní služby (zhruba 16,0 % produkce) a podporu zájmových činností (zhruba 1,4 % produkce).

⁶ V rámci této oblasti je započítána mimo jiné i sociální péče s ubytováním (zhruba 2,5 % produkce) a sociální péče bez ubytování (zhruba 6,2 % produkce).

- politické strany, odborové a profesní organizace (4,6 %), bydlení (1,1 %), ochrana životního prostředí (1, %) a konečně služby jinde neuvedené⁷ (19,3 %).

Graf č. 2: Produkce neziskových institucí bez vládních institucí členěných dle klasifikace CZ-COPNI do oblastí v roce 2018 v ČR (v %)



Zdroj: zpracováno autory na základě SÚNI za rok 2018 (přesněji tabulky SA000151 Produkce (P.1) neziskového sektoru dle účelu (CZ-COPNI)).

c) Podíl HDP neziskového sektoru na celkovém HDP

NI se v roce 2018 podílely na tvorbě HDP z 1,78 %, přičemž produkce činila 145,4 mld. Kč (téměř 43 % však vytvořily veřejné vysoké školy) v porovnání s rokem předchozím se jedná o meziroční změnu ve výši 0,1 p.b. (SÚNI, 2020). Více jak polovina (60 %) produkce přitom bylo poskytnuto bezplatně domácnostem, či za netržní ceny (15 %).

Jak je z již dříve uvedeného (především díky tabulce č. 2) zřejmé, produkce nebyla rozdělena mezi jednotlivé institucionální sektory rovnoměrně. Níže uvedená tabulka (č. 4) nabízí pohled na produkci v rozlišení mezi NI a NI bez zohlednění vládních institucí (tedy sektor nefinančních podniků, sektor finančních institucí, a především sektor neziskových institucí sloužících domácnostem). Produkce je zároveň rozlišena podle způsobu poskytování. Je zřejmé, že NI v sektoru vládních institucí jsou i přes svůj malý počet důležité co se produkce týče.

Produkce NI bez zohlednění sektoru vládních institucí nabízely v roce 2018 svou produkci především bezplatně (62,57 %), resp. za platby neodpovídající reálným cenám (20,79 %). Produkce nabízena za tržní ceny dosahovala necelé jedné šestiny (15,62 %), pouze malý díl produkce zůstal v rámci NI (1,02 %).

⁷ V rámci tohoto dílu jsou zastoupeny i místní a regionální rozvoj (zhruba 4,8 % produkce), ochrana lidských práv (zhruba 1,1 % produkce) a humanitární pomoc jiným zemím (zhruba 1,9 % produkce). SÚNI naneštěstí členění tohoto dílu do větších podrobností nenabízí.

Tabulka č. 4: Produkce neziskových institucí a neziskových institucí bez zohlednění sektoru vládních institucí za období 2015 až 2018 v ČR (v mil. Kč, resp. v %)

sektor / sledované období		tržní (P.11)		pro vlastní konečné užití (P.12)		platby za ostatní netržní (P.131)		bezplatná ostatní netržní (P.132)		produkce celkem (P.1)
		v mil. Kč	v %	v mil. Kč	v %	v mil. Kč	v %	v mil. Kč	v %	v mil. Kč
NI	2015	13 507	11,72	15 458	13,41	19 922	17,29	66 352	57,58	115 239
	2016	14 171	11,76	16 135	13,39	20 984	17,42	69 191	57,43	120 481
	2017	15 811	12,29	17 131	13,31	20 904	16,25	74 833	58,15	128 679
	2018	16 905	11,63	19 422	13,36	22 296	15,34	86 730	59,67	145 353
NI - NI v S.13 (tj. bez NI v sektoru vládní instituce)	2015	10 293	16,91	1 201	1,97	14 284	23,47	35 080	57,64	60 858
	2016	10 887	16,51	1 071	1,62	15 420	23,39	38 559	58,48	65 937
	2017	12 135	16,54	973	1,33	16 377	22,33	43 866	59,80	73 351
	2018	12 982	15,62	845	1,02	17 275	20,79	51 986	62,57	83 088

Zdroj: zpracováno autory na základě SÚNI za období 2015 až 2018 (přesněji tabulky SA000101 Agregace neziskového sektoru: účet výroby).

d) Financování neziskového sektoru

V případě financování NI (resp. NI bez zohlednění sektoru vládních institucí) představovaly v roce 2018 nejdůležitější zdroj financování transfery z veřejných zdrojů (28,97%), dále pak platby za netržní produkci (23,29 %, resp. 18,04 %), platby za tržní produkci (17,66 %, resp. 13,56 %), odvedená dobrovolná práce ze strany obyvatel (9,73 %), firemní dárcovství (6,76 %), zahraniční zdroje (5,11 %), členské příspěvky získané od obyvatel (3,96 %) a dary od obyvatel (3,42 %), nejméně podstatným pro financování NI (resp. NI bez zohlednění sektoru vládních institucí) jsou důchody z vlastnictví (1,1 %, resp. 1,01 %). Výše představené údaje zasazené do čtyřleté časové řady ilustrují tabulky (č. 5, resp. č. 6).

Tabulka č. 5: Zdroje financování neziskových institucí za období 2015 až 2018 v ČR (v mil. Kč, resp. v %)

	2015		2016		2017		2018	
	v mil. Kč	v %	v mil. Kč	v %	v mil. Kč	v %	v mil. Kč	v %
Tržní produkce (P.11)	13 507	18,75	14 171	18,32	15 811	18,28	16 905	17,66
Netržní produkce (P.131)	19 922	27,66	20 984	27,13	20 904	24,16	22 296	23,29
Důchod z vlastnictví (D.4)	918	1,27	894	1,16	606	0,70	1 055	1,10
Transfery od firem (D.751, tj. S.11+S.12)	5 349	7,43	6 120	7,91	6 014	6,95	6 471	6,76
Transfery z veřejných zdrojů (D.751, tj. S.13)	16 871	23,42	19 444	25,14	24 909	28,79	27 738	28,97
Transfery od obyvatel - dary (D.751, tj. S.14)	2 099	2,91	2 639	3,41	2 794	3,23	3 278	3,42

Transfery od obyvatel - členské příspěvky (D.751, tj. S.14)	3 674	5,10	3 545	4,58	3 610	4,17	3 796	3,96
Transfery od obyvatel - dobrovolné práce (D.751, tj. S.14)	6 851	9,51	7 569	9,79	8 316	9,61	9 311	9,73
Transfery ze zahraničí (D.751, tj. S.2)	2 841	3,94	1 980	2,56	3 551	4,10	4 888	5,11
celkem	72 032		77 346		86 515		95 738	

Zdroj: zpracováno autory na základě SÚNI za období 2015 až 2018 (přesněji tabulky SA000100 Agregace neziskového sektoru).

Tabulka č. 6: Zdroje financování neziskových institucí bez vládních institucí za období 2015 až 2018 v ČR (v mil. Kč, resp. v %)

	2015		2016		2017		2018	
	v mil. Kč	v %	v mil. Kč	v %	v mil. Kč	v %	v mil. Kč	v %
Tržní produkce (P.11)	10 293	14,29	10 887	14,08	12 135	14,03	12 982	13,56
Netržní produkce (P.131)	14 284	19,83	15 420	19,94	16 377	18,93	17 275	18,04
Důchod z vlastnictví (D.4)	849	1,18	844	1,09	573	0,66	966	1,01
Transfery od firem (D.751, tj. S.11+S.12)	5 349	7,43	6 120	7,91	6 014	6,95	6 471	6,76
Transfery z veřejných zdrojů (D.751, tj. S.13)	16 871	23,42	19 444	25,14	24 909	28,79	27 738	28,97
Transfery od obyvatel - dary (D.751, tj. S.14)	2 099	2,91	2 639	3,41	2 794	3,23	3 278	3,42
Transfery od obyvatel - členské příspěvky (D.751, tj. S.14)	3 674	5,10	3 545	4,58	3 610	4,17	3 796	3,96
Transfery od obyvatel - dobrovolné práce (D.751, tj. S.14)	6 851	9,51	7 569	9,79	8 316	9,61	9 311	9,73
Transfery ze zahraničí (D.751, tj. S.2)	2 841	3,94	1 980	2,56	3 551	4,10	4 888	5,11
celkem	63 111		68 448		78 279		86 705	

Zdroj: zpracováno autory na základě SÚNI za období 2015 až 2018 (přesněji tabulky SA000100 Agregace neziskového sektoru).

e) Počet zaměstnanců pracujících v NNO

V rámci NI pracovalo v roce 2018 116.991 zaměstnanců (v přepočtu na plné pracovní úvazky označované jako FTE), což činí 2,2 % podílu celkové zaměstnanosti v ČR. Proti roku 2017 přitom došlo k růstu o 10,01 %. Vývoj počtu zaměstnanců a objemu náhrad (mezd) nastiňuje níže uvedená tabulka (č. 7) a to v členění na sektor neziskových institucí a na neziskové instituce bez zohlednění sektoru vládních institucí.

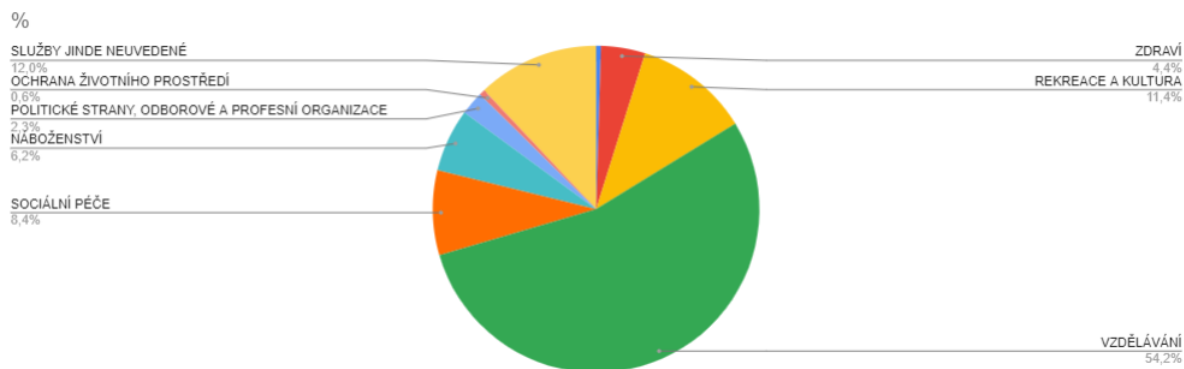
Tabulka č. 7: Údaje o zaměstnancích (FTE) a jejich náhradách (v mil. Kč) za období 2015 až 2018

sledované období	zaměstnanci (FTE)		náhrady zaměstnancům (mil. Kč)	
	NI	NI - NI S.13	NI	NI - NI S.13
2015	104 176	55 071	52 171	26 956
2016	103 298	57 379	54 354	29 375
2017	106 347	59 182	59 067	31 954
2018	116 991	65 705	68 283	37 187

Zdroj: zpracováno autory na základě SÚNI za období 2015 až 2018 (přesněji tabulky SA000109 Agregace neziskového sektoru: pracovníci a tabulky č. 1.2 Přepočtený počet dobrovolných pracovníků (FTE) v neziskových institucích).

Jak znázorňuje níže uvedený graf (č. 3), většina zaměstnanců přitom pracovala v oblasti vzdělávání (54,2 %), dále pak v oblasti rekreace a kultura⁸ (11,4 %), sociální péče (8,4 %), náboženství (6,2 %), zdraví (4,4 %), politické strany, odborové a profesní organizace (2,3 %), ochrana životního prostředí (0,6 %) a konečně služby jinde neuvedené⁹ (12 %).

Graf č. 3: Zaměstnanost (FTE) neziskových institucí členěných dle klasifikace CZ-COPNI do oblastí v roce 2018 v ČR v (%)



Zdroj: zpracováno autory na základě SÚNI za rok 2018 (přesněji tabulky SA000154 Zaměstnanost (FTE) neziskového sektoru dle účelu (CZ-COPNI)).

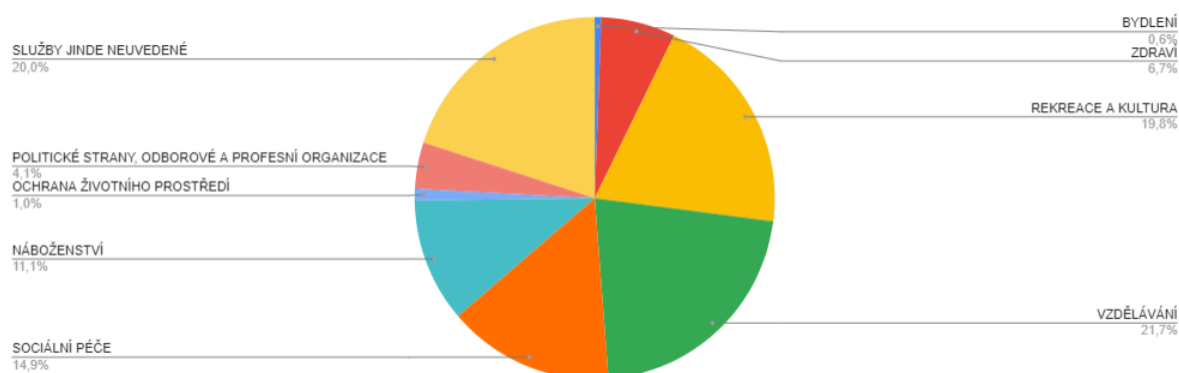
V případě NI bez zohlednění vládních institucí (tedy především bez veřejných vysokých škol) bylo v roce 2018 rozložení zaměstnanců mezi jednotlivé oblasti rovnoměrnější, což ilustruje níže uvedený graf (č. 4). V oblasti vzdělávání pracovalo opět nejvíce zaměstnanců (21,7 %), následovala s menším odstupem oblast rekreace a kultura (19,8 %), sociální péče (14,9 %), náboženství (11,1 %), zdraví (6,7

⁸ Zde zahrnut i sport.

⁹ V rámci tohoto dílu jsou zastoupeny i místní a regionální rozvoj (zhruba 2,3 % zaměstnanosti), ochrana lidských práv (zhruba 0,6 % zaměstnanosti) a humanitární pomoc jiným zemím (zhruba 2,0 % zaměstnanosti). SÚNI naneštěstí členění tohoto dílu do větších podrobností nenabízí.

%), politické strany, odborové a profesní organizace (4,1 %), ochrana životního prostředí (1 %), bydlení (0,6 %) a konečně služby jinde neuvedené¹⁰ (20 %).

Graf č. 4: Zaměstnanost (FTE) neziskových institucí bez vládních institucí členěných dle klasifikace CZ-COPNI do oblastí v roce 2018 v ČR v (%)



Zdroj: zpracováno autory na základě SÚNI za rok 2018 (přesněji tabulky SA000154 Zaměstnanost (FTE) neziskového sektoru dle účelu (CZ-COPNI)).

f) Počet odpracovaných hodin dobrovolníky včetně rozdělení dle typu práce nebo pravidelnosti docházení dobrovolníků, vyjádření hodnoty dobrovolnické práce

Celkově se na realizaci činností NI v roce 2018 podílelo 32.455 dobrovolníků (v přepočtu na FTE), kteří odpracovali 56,8 mil. hodin. Hodnota dobrovolnické práce (pro rok 2018 odpovídá částce 163,96 Kč za hodinu¹¹) činila v roce 2018 dle SÚNI 9,3 mld. Kč, přičemž se jednalo o meziroční nárůst ve výši 12 %. Je důležité však zdůraznit, že údaj neodráží celkové dobrovolnictví, ale pouze jeho část v podobě tzv. organizovaného dobrovolnictví. Celková hodnota dobrovolnické práce by tak (při zahrnutí dobrovolnictví neorganizovaného a realizovaného nad rámec institucionálních sektorů) přirozeně dosahovala daleko vyšší částky.

S ohledem na to, že jsou dobrovolnické aktivity realizovány především v NI *mimo sektor vládních institucí*, pak je – jak naznačuje níže uvedená tabulka (č. 8) - po očištění o tuto část NI situace takřka nezměněná.

¹⁰ V rámci tohoto dílu jsou zastoupeny i místní a regionální rozvoj (zhruba 4,1 % zaměstnanosti), ochrana lidských práv (zhruba 1,1 % zaměstnanosti) a humanitární pomoc jiným zemím (zhruba 3,5 % zaměstnanosti). SÚNI naneštěstí členění tohoto dílu do větších podrobností nenabízí.

¹¹ Výpočet hodnoty dobrovolnické práce se odvíjí od stanovené “mediánové mzdy”, tu ČSÚ přebírá z Informačního systému o průměrném výdělku MPSV.

Tabulka č. 8: Údaje o dobrovolnících (počet FTE), jejich počtu, počtu dobrovolníky odpracovaných hodin a ocenění těchto hodin (v Kč) za období 2015 až 2018

sledované období	dobrovolníci (FTE)	dobrovolníci počet		dobrovolníci počet odpracovaných hodin		oceněná dobrovolnická práce (mil. Kč)	
	NI	NI	NI - NI S.13	NI	NI - NI S.13	NI	NI - NI S.13
2015	29 184	29 184	29 184	51 974 585	51 973 645	6 865	6 865
2016	30 620	30 620	30 620	54 570 207	54 567 045	7 584	7 584
2017	31 324	31 324	31 324	55 446 593	55 444 273	8 329	8 329
2018	32 455	32 455	32 454	56 866 267	56 862 813	9 323	9 322

Zdroj: zpracováno autory na základě SÚNI za období 2015 až 2018 (přesněji tabulky č. 1.2 Přepočtený počet dobrovolných pracovníků (FTE) v neziskových institucích a na základě Popisu Satelitního účtu neziskových institucí).

Dobrovolná práce má přitom různý charakter, který se odvíjí od pravidelnosti realizovaných aktivit, v rámci NI převládá především nepravidelná činnost (48 %) nad činností pravidelnou (40 %), resp. nad činností jednorázovou (11 %). V případě opakujících se činností (typu aktivit) převládají především administrativní práce, provozní práce, řemeslné a kvalifikované výrobní práce (v roce 2018 to bylo 47 %). Údaje v podobě čtyřleté časové řady nabízí níže uvedená tabulka (č. 9).

Tabulka č. 9: Údaje o charakteru a typu dobrovolně vykonané práce v neziskových institucích (v %) za období 2015 až 2018

charakter, resp. typ dobrovolně vykonávané práce	2015	2016	2017	2018
z toho jednorázová práce	11	10	10	11
z toho nepravidelná práce	45	48	48	48
z toho pravidelná práce	44	41	41	40
- řídicí a odborné duševní vlastnictví	23	22	22	22
- nižší administrativní práce, provozní práce, řemeslné a kvalifikované výrobní práce	47	49	47	47
- práce při obsluze strojů, pomocné a nekvalifikované práce	29	29	30	31

Zdroj: zpracováno autory na základě SÚNI za období 2015 až 2018 (přesněji tabulky SA000109 Agregace neziskového sektoru: pracovníci)

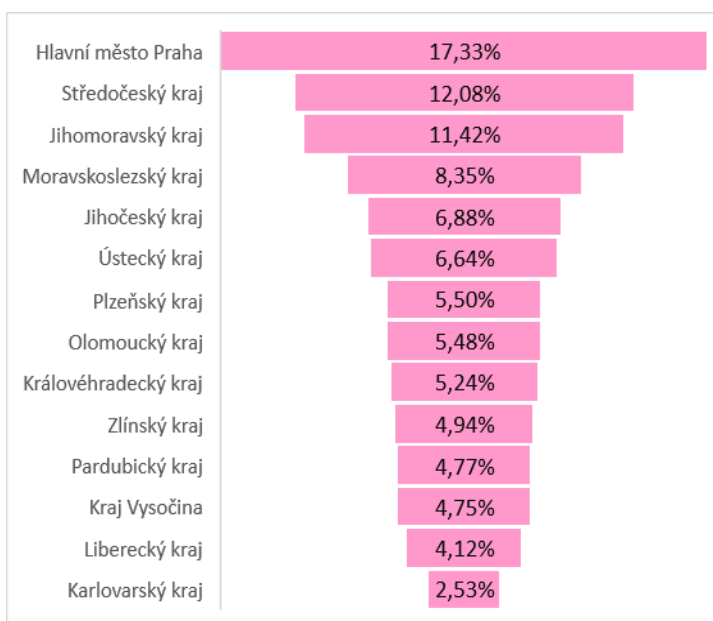
3. Geografická působnost NNO na základě sídla

(zdroj: Registr ekonomických subjektů, mapaneziskovek.cz)

Následující pasáž se věnuje geografickému rozložení českého neziskového sektoru (v užším vymezení). Tabulka (č. 10) níže reflektuje rozložení NNO dle krajů České republiky. Vcelku logicky největší podíl sídlí v hlavním městě Praze, Středočeském kraji a Jihomoravském kraji. Naopak nejméně NNO má své sídlo v kraji Karlovarském, který je výrazně pod průměrem i s velkou rezervou za druhým nejméně četným regionem, kterým je Liberecký kraj. Sídlo však nemusí odpovídat místu přímé realizace aktivit daných NNO (např. o nadregionální působnosti).

Tabulka č. 10: Rozložení NNO dle sídla do krajů (2019)

Kraj	podíl (%)
Hlavní město Praha	17,33
Středočeský kraj	12,08
Jihomoravský kraj	11,42
Moravskoslezský kraj	8,35
Jihočeský kraj	6,88
Ústecký kraj	6,64
Plzeňský kraj	5,50
Olomoucký kraj	5,48
Královéhradecký kraj	5,24
Zlínský kraj	4,94
Pardubický kraj	4,77
Kraj Vysočina	4,75
Liberecký kraj	4,12
Karlovarský kraj	2,53



Zdroj: vlastní zpracování na základě dat z Registru ekonomických subjektů (resp. mapaneziskovek.cz).

Další tabulka (č. 11) zobrazuje evidovanou velikost NNO dle jednotlivých krajů a dle počtu zaměstnanců, přičemž z tabulky níže je více než patrné úskalí nabízených dat (veřejné části Registru ekonomických subjektů ČSÚ), které pojednávají jen o cca 5 % NNO. Z hlediska nejčastěji udávané velikostní kategorie vykazují jednotlivé kraje velmi podobnou strukturu a z 5 % organizací, pro které tuto informaci máme k dispozici, má většina subjektů zaměstnance v rozmezí 1 až 5. Tato skutečnost odpovídá podstatě neziskového sektoru, v rámci kterého se ve většině případů jedná o velmi malé subjekty.

Tabulka č. 11: Rozložení NNO dle sídla do krajů (2019) v %

Velikostní kategorie / Kraj	Hlavní město Praha	Středočeský kraj	Jihomoravský kraj	Moravskoslezský kraj	Jihočeský kraj	Ústecký kraj	Plzeňský kraj	Olomoucký kraj	Královéhradecký kraj	Zlínský kraj	Pardubický kraj	Kraj Vysočina	Liberecký kraj	Karlovarský kraj	Průměr
A) Bez zaměstnanců	0,03	0,02	0,01	0,01	0,00	0,00	0,00	0,00	0,01	0,00	0,00	0,00	0,00	0,00	0,01
B) 1 - 5 zaměstnanců	5,15	2,83	3,35	4,22	3,01	3,15	2,84	3,81	3,10	3,33	3,65	2,81	4,66	2,92	3,65
C) 6 - 9 zaměstnanců	0,85	0,52	0,38	0,61	0,57	0,51	0,30	0,65	0,47	0,50	0,38	0,35	0,58	0,49	0,55
D) 10 - 19 zaměstnanců	0,87	0,32	0,46	0,50	0,53	0,51	0,29	0,50	0,39	0,56	0,42	0,49	0,44	0,46	0,52
E) 20 – 24 zaměstnanci	0,18	0,09	0,09	0,11	0,14	0,16	0,07	0,07	0,11	0,06	0,12	0,05	0,04	0,17	0,11
F) 25 - 49 zaměstnanců	0,35	0,19	0,23	0,32	0,20	0,27	0,24	0,28	0,26	0,22	0,18	0,18	0,26	0,26	0,26
G) 50 - 99 zaměstnanců	0,19	0,13	0,10	0,16	0,13	0,11	0,07	0,20	0,11	0,09	0,18	0,08	0,19	0,11	0,14
H) 100 - 199 zaměstnanců	0,10	0,05	0,01	0,06	0,06	0,08	0,08	0,04	0,06	0,09	0,08	0,03	0,05	0,00	0,06
I) 200 - 249 zaměstnanců	0,02	0,01	0,01	0,01	0,00	0,01	0,01	0,00	0,00	0,03	0,00	0,00	0,00	0,00	0,01
J) 250 - 499 zaměstnanců	0,05	0,00	0,01	0,03	0,00	0,01	0,00	0,00	0,04	0,01	0,00	0,00	0,00	0,00	0,02
K) 500 - 999 zaměstnanců	0,02	0,00	0,00	0,01	0,00	0,00	0,00	0,01	0,00	0,00	0,00	0,00	0,00	0,00	0,00
L) 1000 - 1499 zaměstnanců	0,00	0,00	0,01	0,00	0,00	0,00	0,00	0,00	0,00	0,00	0,00	0,00	0,00	0,00	0,00
není k dispozici	92,20	95,85	95,35	93,96	95,37	95,19	96,11	94,45	95,45	95,12	94,99	96,02	93,78	95,60	94,68

Zdroj: vlastní zpracování na základě dat z Registru ekonomických subjektů (resp. mapaneziskovek.cz).

Níže uvedená tabulka (č. 12) již zobrazuje NNO v jednotlivých krajích dle klasifikace využití v projektu mapaneziskovek.cz (do jisté míry zohledňující účel, na který NNO vydaly své prostředky). Napříč jednotlivými kraji se vyskytuje větší zastoupení organizací především v oborech sportu, zájmové činnosti a služby jinde neuvedené (přičemž tyto obory se pohybují okolo 20 %). Naopak nejnižší zastoupení NNO je v oborech bydlení, profesních organizací, turismu, výzkumu a dále pak i v oborech sociálních a zdravotních služeb. Určitou zajímavostí je poněkud vyšší zastoupení Sborů dobrovolných hasičů a organizací aktivních v oboru myslivost, a to ve třech krajích Jihočeském, Plzeňském a v kraji Vysočina.

Tabulka č. 12: NNO v jednotlivých krajích podle klasifikace mapaneziskovek.cz v %

Kraj / Oblast působení	Bydlení	Environmentální záležitosti	Kultura	Myslivost a rybářství	Náboženství a cirkve	Služby jinde neuvedené	Profesní organizace	Sbor dobrovolných	Sociální služby	Sport	Turismus	Výzkum	Vzdělávání	Zájmová činnost	Zdravotnictví
Hlavní město Praha	0,27	2,98	7,48	0,47	1,56	29,35	2,00	0,30	1,22	16,57	0,03	0,48	7,85	28,28	1,17
Středočeský kraj	0,92	3,35	5,02	5,68	2,10	20,58	0,41	7,78	0,76	23,54	0,10	0,06	5,74	23,62	0,33
Jihomoravský kraj	0,39	2,19	6,93	4,40	3,35	22,80	0,93	4,32	0,65	22,69	0,04	0,15	7,99	22,80	0,35
Moravskoslezský kraj	0,36	1,63	4,90	3,81	3,90	23,46	0,64	3,98	0,99	23,63	0,06	0,07	8,70	23,55	0,31
Jihočeský kraj	2,19	2,74	5,32	8,38	2,91	17,52	0,69	11,06	1,14	22,82	0,23	0,06	5,27	19,43	0,23
Ústecký kraj	3,97	2,27	4,39	5,00	3,51	20,37	0,59	3,20	1,17	25,81	0,21	0,07	5,58	23,67	0,21
Plzeňský kraj	0,17	3,03	5,63	8,01	1,96	17,64	0,55	10,70	0,77	25,10	0,07	0,11	4,70	21,32	0,25
Olomoucký kraj	0,79	1,86	5,17	5,37	4,50	21,11	0,62	7,12	0,80	23,50	0,11	0,13	7,24	21,33	0,36
Královéhradecký kraj	0,99	2,01	4,78	4,89	2,56	18,76	0,91	8,96	1,03	25,36	0,04	0,07	6,45	22,71	0,47
Zlínský kraj	0,10	2,10	6,97	5,96	3,54	18,33	0,42	6,18	0,77	22,43	0,07	0,06	7,72	25,09	0,25
Pardubický kraj	1,73	2,20	4,63	5,54	3,20	17,17	0,70	9,33	1,08	24,61	0,12	0,06	7,04	22,24	0,36
Kraj Vysočina	0,84	2,02	3,98	8,21	4,16	15,85	0,76	14,98	0,59	21,60	0,08	0,06	6,05	20,67	0,15
Liberecký kraj	1,05	2,89	4,75	4,47	3,80	20,56	0,91	5,57	1,07	25,29	0,25	0,07	6,71	22,40	0,21
Karlovarský kraj	0,83	2,34	5,83	6,95	1,97	18,87	0,29	2,66	1,40	27,27	0,03	0,09	6,12	24,99	0,37

Zdroj: vlastní zpracování na základě dat z mapaneziskovek.cz.

Do kategorie „služby jinde neuvedené“ patří především dle podrobnějšího členění následující činnosti dle metodiky CZ-COPNI:

- Místní a regionální rozvoj 59,85 %,
- Ochrana lidských práv 16,31 %,
- Služby hospodářských svazů 1,98 %,
- Služby právní a obdobné pomoci 1,15 %,
- Přátelství a porozumění mezi národy 0,63 %,
- Služby ochrany domácích zvířat 0,37 %,
- Humanitární pomoc jiným zemím 0,15 %,
- Služby politických stran 0,05 %,
- Ostatní služby jinde neuvedené 19,50 %.

Jak je z výčtu výše patrné, tak je zde významné zastoupení organizací věnující se ochraně lidských práv. Nejvýznamnější kategorií je však „Místní a regionální rozvoj“, zastupující necelých 60 % těchto organizací, a dále pak kategorie „Ostatní služby jinde neuvedené“ s téměř 20 % zastoupením. U těchto dvou kategorií je obtížnější určit účel přímo dle metodiky CZ-COPNI (používané v této studii v souladu s metodikou ČSÚ), nicméně určitým možným řešením je využití alespoň rozlišení dle odlišné sektorové metodiky CZ-NACE. I v tomto případě však u kategorie CZ-COPNI „Místní a regionální rozvoj“ je pro více než 90 % organizací evidována činnost dle kategorie CZ-NACE „Činnosti ostatních organizací sdružujících osoby za účelem prosazování společných zájmů jinde neuvedené“. V případě kategorie CZ-COPNI „Ostatní služby jinde neuvedené“ je pak tato odpovídající kategorie dle CZ-NACE vedena u více než 52 % organizací. Mezi ostatní četnější kategorie dle CZ-NACE, které dosahují alespoň stovky organizací v relevantních dvou obtížně určitelných kategoriích CZ-COPNI lze zařadit

- V oblasti sportu:
 - Ostatní sportovní činnosti;
 - Činnosti sportovních klubů;
 - Provozování sportovních zařízení;
 - Činnosti organizací na podporu rekreační a zájmové činnosti;
- Činnosti organizací na ochranu a zlepšení postavení etnických, menšinových a jiných speciálních skupin;
- Činnosti organizací dětí a mládeže;
- Činnosti environmentálních a ekologických hnutí;
- Činnosti profesních organizací.

V tomto případě tedy lze konstatovat určitý potenciál pro začlenění zařazení jednotlivých organizací dle CZ-COPNI právě dle výše uvedených kategorií CZ-NACE. Ovšem toto začlenění by potenciálně zpřesnilo vypovídací schopnost jen maximálně o 4,5 % na celkovém souboru nestátních neziskových organizací.

4. Mezinárodní srovnání

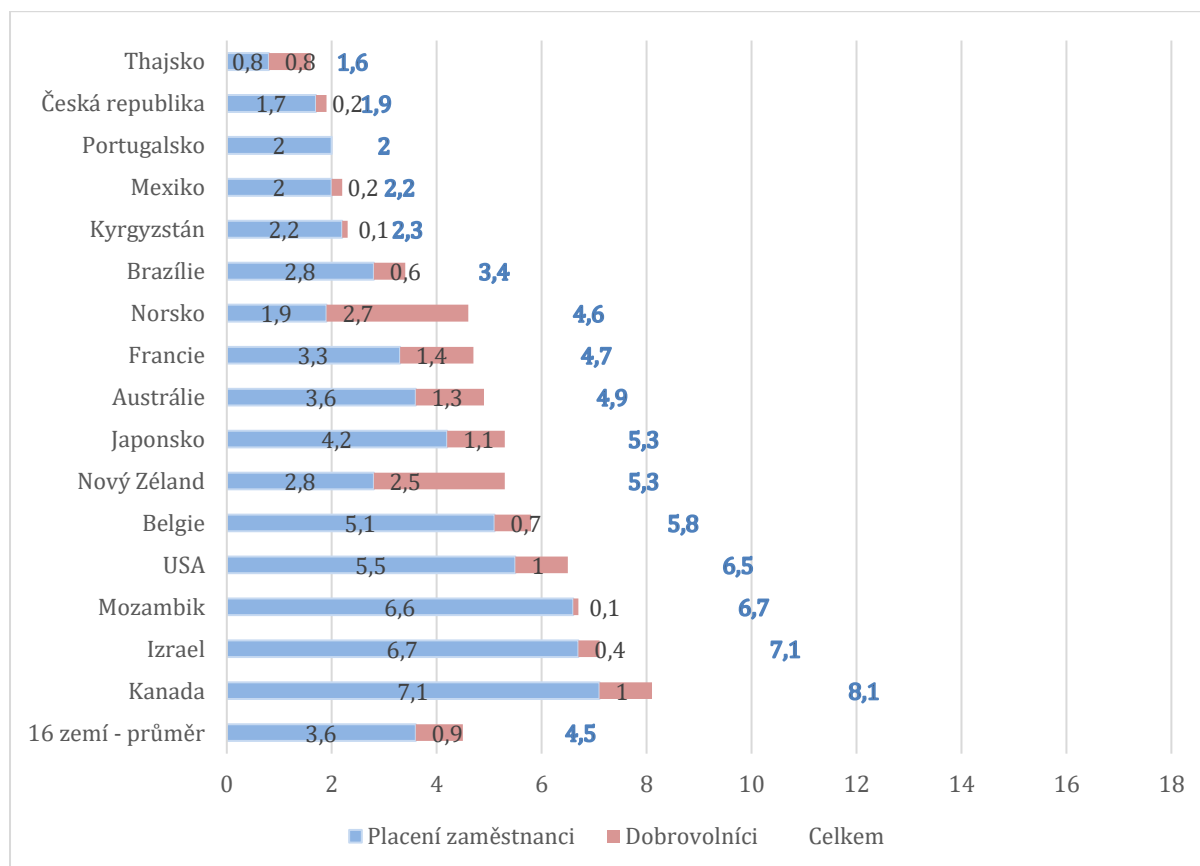
Neziskový sektor je v jednotlivých zemích závislý na řadě faktorů, kulturních, sociálních i ekonomických. Organizace neziskového sektoru plní ve společnosti celou řadu funkcí, ta ekonomická nemusí být vždy ta nejvýznamnější. Je nutné si uvědomit, že srovnatelnost ekonomických charakteristik neziskových organizací je omezená a problematická. Základním důvodem je nejednoznačné vymezení neziskových subjektů v jednotlivých zemích, národní specifika tohoto vymezení a také způsoby

statistického šetření a vykazování. Také nadnárodní instituce (Eurostat) srovnávají tyto organizace v omezeném rozsahu, a s ne vždy vhodnou mírou agregace. Přesto zde některá srovnání uvádíme, s vědomím zmíněných omezení. Srovnání lze provést na základě řady faktorů (Salamon, L. M., & Anheier, H. K., 1997), zde předkládáme srovnání několika ekonomicky významných ukazatelů.

Podíl neziskových institucí na HDP

Tato položka je k dispozici v mezinárodním srovnání pouze pro omezený okruh zemí a data postrádají aktuálnost.

Graf č. 5: Podíl neziskových institucí na HDP v %; včetně dobrovolnické práce za rok 2007



Zdroj: Salamon, L. M., Sokolowski, S. W., Haddock, M. A., & Tice, H. S. (2012).

Je zřejmé, že příspěvek neziskových organizací k tvorbě HDP se v jednotlivých zemích značně liší. Údaje zemí, z nichž jsou data k dispozici, ukazují 7 případů zemí, kde se započtením dobrovolnické práce představuje tento podíl více než 5 procent HDP (Kanada, Izrael, Mosambik, USA, Belgie, Nový Zéland a Japonsko). To dokládá, že neziskový sektor je v těchto zemích opravdu významnou součástí ekonomiky.

Eurostat tento typ dat neposkytuje. Je však možné v jeho výstupech identifikovat pro část neziskového sektoru (tzv. NISD - neziskové instituce sloužící domácnostem) podíl na HDP, ovšem pouze v absolutních částkách a agregaci se sektorem Domácnosti.:

Tabulka č. 13: Podíl NISD + domácností na HDP (mil. euro)

Region, země/rok	2015	2016	2017	2018	2019

Evropská unie - 27 zemí (od 2020)	7 365 637	7 564 440	7 818 398	8 073 584	8 333 500
Evropská unie - 28 zemí (2013-2020)	9 197 213	9 221 873	9 395 460	9 711 228	10 021 564
Eurozóna - 19 zemí (od 2015)	6 466 249	6 624 327	6 820 389	7 045 042	7 255 462
Belgie	241 197	248 299	258 044	266 332	277 945
Bulharsko	27 410	28 657	30 727	:	:
Česká republika	89 731	93 693	102 997	112 630	119 332
Dánsko	132 684	138 893	143 512	147 892	151 840
Německo (do 1990 území SRN)	1 884 760	1 948 985	2 016 314	2 089 787	2 157 460
Estonsko	11 502	11 755	12 908	14 124	15 531
Irsko	92 690	97 224	103 947	108 901	116 822
Řecko	117 813	114 650	116 487	118 206	122 700
Španělsko	682 172	700 591	722 935	744 939	764 593
Francie	1 377 375	1 402 360	1 438 598	1 481 128	1 526 268
Chorvatsko	28 347	29 239	30 760	32 591	34 022
Itálie	1 120 376	1 134 832	1 158 436	1 179 077	1 190 600
Kypr	11 809	12 491	13 247	14 084	14 629
Lotyšsko	15 055	15 903	16 792	18 037	18 624
Litva	23 172	24 899	26 006	27 685	30 456
Lucembursko	19 670	20 120	21 509	22 674	:
Německo	62 740	65 685	71 301	76 437	80 402
Nizozemí	346 509	356 594	365 354	382 623	397 979
Rakousko	205 553	213 987	221 228	228 971	236 433
Polsko	255 239	258 078	278 221	290 274	:
Portugalsko	126 586	131 372	135 498	141 359	146 626
Rumunsko	99 448	107 440	120 204	131 404	140 586
Slovinsko	23 680	24 712	25 912	27 473	29 052
Slovensko	46 627	48 352	50 986	55 592	58 119
Finsko	124 026	126 400	129 461	133 680	138 003
Švédsko	227 352	234 665	239 624	235 162	239 690
Spojené království	1 821 514	1 644 478	1 569 853	1 628 973	1 689 435
Norsko	170 217	166 475	171 696	174 559	:
Švýcarsko	382 725	379 685	374 839	369 157	:
Turecko	535 750	538 739	519 065	:	:

Zdroj: Eurostat [online].

Mezinárodní srovnatelnost je ovšem i v tomto případě problematická a není možná pro všechny země Evropy. Povinnost oddělit *Neziskové instituce sloužící domácnostem* (S.15) od sektoru *Domácností* (S.14) platí již od roku 2011, ale ne všechny země realizují statistická šetření specificky pro NISD, případně těmito údaji nedisponují v časové řadě. Proto se setkáme ve výstupech Eurostatu s **hodnotami za S.14 a S.15 dohromady**.

Zaměstnanost v neziskovém sektoru

V databázi Eurostatu sice nalezneme výše uvedená data vztahující se k neziskovým organizacím a HDP, ovšem co se týká zaměstnanosti, ta podle sektorů sledována není. Podíl NISD na celkové zaměstnanosti na Eurostatu tedy nenajdeme.

Pro účely mezinárodního srovnání zaměstnanosti a některých dalších agregovaných ukazatelů využíváme jedinou volně dostupnou komplexní publikaci na toto téma, a sice Salamon & Sokolowski (2018). Ta vzhledem k využití širokého spektra zdrojů včetně těch primárních poskytuje výstižnější informace než například výše uvedené dílčí výstupy Eurostatu, případně srovnání výstupů zemí s implementovanými Satelitními účty neziskových institucí.

Následující tabulka zobrazuje odhady na základě národních satelitních účtů a původních výzkumů.

Tabulka č. 14: Odhad zaměstnanosti v neziskovém sektoru v EU a Norsku (FTE) za rok 2014

Region	Neziskové instituce (FTE)			Podíl na národní zaměstnanosti (%)		
Stát	Placení zaměstnanci	Dobrovolníci	Celkem	Placení zaměstnanci	Dobrovolníci	Celkem
Severní Evropa	7 218 017	4 652 448	11 870 465	6,3	4,0	10,3
Rakousko	156 825	228 541	385 366	3,8	5,6	9,4
Belgie	450 454	129 210	579 664	9,9	2,8	12,7
Francie	1 562 866	1 059 883	2 622 749	6,1	4,1	10,2
Německo	2 343 848	1 278 256	3 622 104	5,9	3,2	9,1
Irsko	179 306	48 102	227 408	9,4	2,5	11,9
Lucembursko	22 544	17 979	40 523	9,2	7,3	16,5
Nizozemí	847 082	482 389	1 329 471	10,3	5,9	16,2
Spojené království	1 655 091	1 408 089	3 063 180	5,4	4,6	10,0
Jižní Evropa	2 019 483	1 161 168	3 180 651	4,2	2,4	6,6
Kypr	23 044	18 378	41 422	6,4	5,1	11,5
Řecko	243 424	194 137	437 561	6,9	5,5	12,4
Itálie	871 952	555 246	1 427 198	3,9	2,5	6,4
Malta	10 512	8 384	18 896	5,8	4,6	10,4
Portugalsko	186 750	54 752	241 502	4,2	1,2	5,4
Španělsko	683 800	330 272	1 014 072	3,9	1,9	5,8
Skandinávie	466 852	667 357	1 134 209	3,7	5,3	9,0
Dánsko	132 969	110 538	243 507	4,9	4,1	9,0
Finsko	67 000	78 146	145 146	2,7	3,2	5,9
Norsko	84 054	143 637	227 691	3,2	5,5	8,7
Švédsko	182 829	335 036	517 865	3,8	7,0	10,8
Střední a východní Evropa	612 859	319 805	932 664	1,4	0,7	2,1
Bulharsko	16 538	6 898	23 436	0,6	0,2	0,8
Chorvatsko	70 512	29 412	99 924	4,5	1,9	6,4
Česká republika	98 156	25 442	123 598	2,0	0,5	2,5

Estonsko	20 074	8 373	28 447	3,2	1,3	4,5
Maďarsko	84 203	15 965	100168	2,1	0,4	2,5
Lotyšsko	34 144	14 242	48386	3,9	1,6	5,5
Litva	6 889	2 874	9763	0,5	0,2	0,7
Polsko	196 338	159 266	355604	1,2	1,0	2,2
Rumunsko	24 976	32 502	57478	0,3	0,4	0,7
Slovensko	18 286	7 002	25288	0,8	0,3	1,1
Slovinsko	42 743	17 829	60572	4,7	1,9	6,6
EU celkem & Norsko	10 317 211	6 800 779	17117990	4,7	3,1	7,8

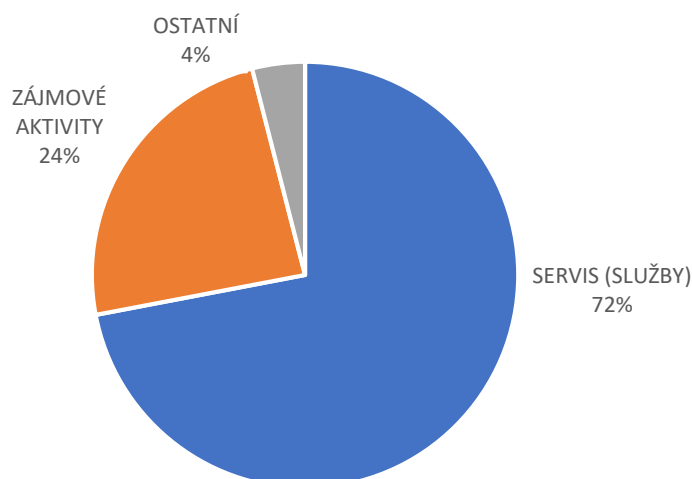
Zdroj: Salamon & Sokolowski (2018).

Jak dokládá Salamon (2014), neziskové instituce jsou významné jak v kontextu ekonomickém, tak především sociálním, politickém a kulturním. Jsou to poskytovatelé služeb, s významným celosvětovým podílem zdravotní péče, vzdělávání, ochrany životního prostředí, pomoci při katastrofách a podpory hospodářského rozvoje. Kromě toho však fungují jako podporovatelé komunity s akcentem na individuální iniciativu, a také jako prostředek k vyjádření zájmů a hodnot – ať už náboženské, etnické, sociální, kulturní, rasové, profesionální nebo související s pohlavím.

Salamon & Sokolowski (2018) rozdělují evropský “neziskový” sektor do tří hlavních kategorií podle aktivit (funkcí): *servisní, zájmové a ostatní*.

Funkce servisní zahrnuje činnosti ve vzdělávání, sociálních službách, zdravotní péče a bydlení a rozvoj komunity. Zájmová funkce zahrnuje aktivity v kultuře a rekreaci, členské organizace – včetně odborových svazů – obchodní a profesní organizace, ekologické organizace a náboženské sbory. A konečně funkce “ostatní” zahrnuje činnosti charitativních nadací, mezinárodních organizací a také činnosti jinde nezařazené (Salamon & Sokolowski, 2018). Toto shrnutí včetně odpovídajících podílů znázorňuje graf č. 5 (opět platí, že vzhledem k použité metodologie nelze tato data přímo srovnávat například s daty “českými” uvedenými v kapitole 2).

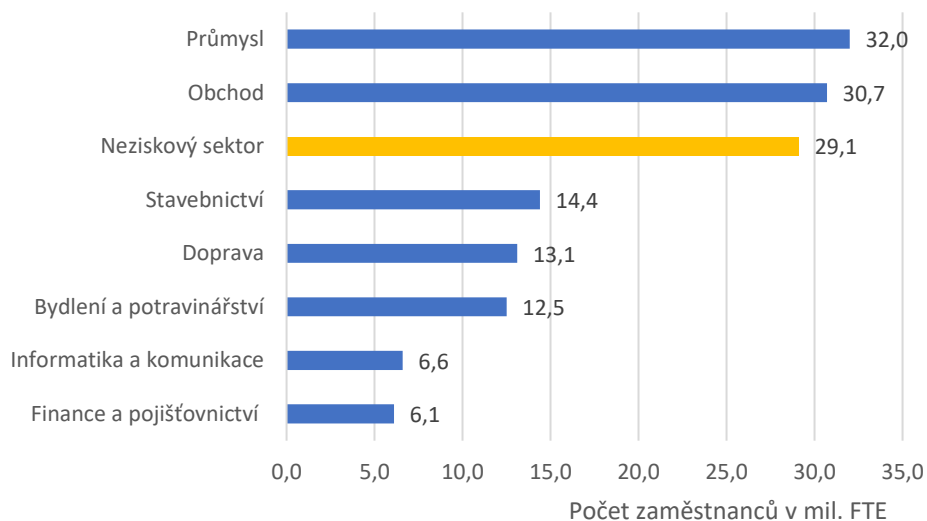
Graf č. 6: Funkční skladba evropského neziskového sektoru (29 zemí¹², 29,1 mil. FTE) za rok 2014



Zdroj: převzato ze Salamon & Sokolowski (2018).

Zaměstnanost v evropském neziskovém sektoru ve srovnání se zaměstnaností v hlavních ekonomických oborech (29 evropských zemí, 2014) ukazuje další graf (č. 6).

Graf č. 7: Rozsah a složení evropského neziskového sektoru (29 zemí¹³, mil. FTE) za rok 2014



Zdroj: převzato ze Salamon & Sokolowski (2018).

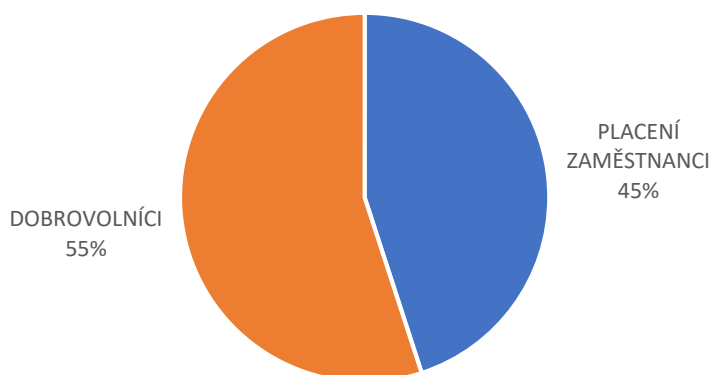
Jak ukazuje následující graf č. 8, ve zkoumaných evropských zemích platí, že 16 milionů pracovníků (odpovídající FTE přepočtu) jsou dobrovolníci. To znamená, že evropský neziskový sektor zaměstnává

¹² Stejně země jako v Tabulce č. 14, tedy EU 27 plus UK plus Norsko.

¹³ Stejně země jako v Tabulce č. 14, tedy EU 27 plus UK plus Norsko.

víc dobrovolníků, než kolik je placených zaměstnanců na plný úvazek v jakémkoli jiném významném odvětví kromě obchodu a průmyslu (bráno samozřejmě v průměru za 29 zemí).

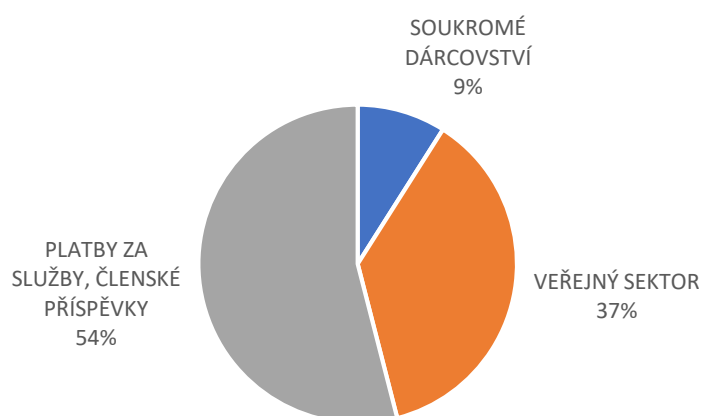
Graf č. 8: Složení zaměstnanců evropského neziskového sektoru (29 zemí¹⁴, 29,1 mil. FTE) za rok 2014



Zdroj: převzato ze Salamon & Sokolowski (2018).

Struktura příjmů neziskového sektoru je v Evropě v průměru obdobná, jako je tomu v ČR¹⁵. Vzhledem k tomu, že evropské vlády uznávají přínosy a schopnosti neziskových organizací, spolupracují s nimi a také je podporují.

Graf č. 9: Struktura příjmů evropského neziskového sektoru (29 zemí¹⁶) za rok 2014



Zdroj: převzato ze Salamon & Sokolowski (2018).

¹⁴ Stejně země jako v Tabulce č. 14, tedy EU 27 plus UK plus Norsko.

¹⁵ Podle průzkumů (Salamon et al., 2017; nebo Salamon et al. 2013) představuje veřejné financování přibližně 35 % finančních zdrojů neziskových organizací v globálním měřítku. To platí i pro současný systém financování ve střední a východní Evropě (v případě Polska a Chorvatska viz Meyer et al. 2017; v případě České republiky viz Fořtová 2019; nebo Český statistický úřad 2020).

¹⁶ Stejně země jako v Tabulce č. 14, tedy EU 27 plus UK plus Norsko.

Soukromé dárcovství v *průměru* představuje relativně malý podíl na příjmech tohoto sektoru. Celkově tedy, jak je znázorněno grafem (č. 9), dary od jednotlivců, soukromých nadací a firem představují v průměru pouze asi 9 % celkových příjmů sektoru v Evropě. Naproti tomu příjem soukromých poplatků, který zahrnuje soukromé platby za zboží a služby, členské příspěvky a příjmy z investic, představuje v průměru mnohem větší 54 % příjmů. A konečně, vládní podpora, která zahrnuje dotace, smlouvy a úhrady za služby poskytované neziskovkami v takových oblastech, jako je zdravotní péče nebo vzdělávání, tvoří přibližně 37 % příjmů. V tomto tedy není ČR výjimkou.

5. Případová studie: Neziskový sektor jako významný poskytovatel služeb (příklad sociálních služeb)

(zdroj: MPSV, Registr poskytovatelů sociálních služeb, 2019; mapaneziskovek.cz)

Ve světovém měřítku platí, že nestátní neziskový sektor je významným poskytovatelem služeb (Pejcal & Dostál, 2017, resp. Salamon, 1999). V České republice to platí v omezenější míře, protože například v oblasti školství či zdravotnictví je stále dominantním přímým poskytovatelem stát. Ovšem role neziskových poskytovatelů je i u nás naprosto zásadní v oblasti služeb sociálních, což bychom rádi ilustrovali v rámci předložené case study založené na údajích z Registru poskytovatelů sociálních služeb¹⁷.

Zákon o sociálních službách (108/2006 Sb.) jmenuje 33 typů sociálních služeb. Tabulka (č. 15) níže zachycuje podíly poskytování jednotlivými sektory (tedy NNO, sektoru soukromého a sektoru veřejného).

¹⁷ Přestože by bylo zajímavé nazírat na stav poskytování sociálních služeb z více perspektiv (např. z pohledu objemu a struktury zdrojů jednotlivých poskytovatelů), veřejně dostupná data nabízejí pouze údaje odrážející orientační kapacity zástupců jednotlivých sektorů.

Tabulka č. 15: Rozložení sociálních služeb (dle typů služeb) mezi sektory poskytovatelů (2019)

Sociální služba	NNO	Soukromý sektor	Veřejný sektor
azylové domy	80,86%	0,00%	19,14%
centra denních služeb	74,71%	0,00%	25,29%
denní stacionáře	55,14%	2,49%	42,37%
domovy pro osoby se zdravotním postižením	7,83%	1,57%	90,60%
domovy pro seniory	20,10%	13,62%	66,28%
domovy se zvláštním režimem	24,94%	17,21%	57,86%
domy na půl cesty	92,42%	0,00%	7,58%
chráněné bydlení	41,64%	1,27%	57,08%
intervenční centra	66,67%	0,00%	33,33%
kontaktní centra	92,54%	0,00%	7,46%
krizová pomoc	94,74%	0,00%	5,26%
nízkoprahová denní centra	92,54%	0,00%	7,46%
nízkoprahová zařízení pro děti a mládež	91,36%	0,31%	8,33%
noclehárny	76,83%	0,00%	23,17%
odborné sociální poradenství	83,41%	2,54%	14,05%
odlehčovací služby	58,24%	7,18%	34,57%
osobní asistence	88,69%	5,84%	5,47%
pečovatelská služba	36,30%	5,35%	58,35%
podpora samostatného bydlení	77,63%	0,00%	22,37%
průvodcovské a předčitatelské služby	100,00%	0,00%	0,00%
raná péče	90,77%	0,00%	9,23%
služby následné péče	91,18%	2,94%	5,88%
sociálně aktivizační služby pro rodiny s dětmi	93,30%	0,52%	6,19%
sociálně aktivizační služby pro seniory a osoby se zdravotním postižením	93,39%	0,00%	6,61%
sociálně terapeutické dílny	78,74%	0,00%	21,26%
sociální rehabilitace	95,44%	0,83%	3,73%
sociální služby poskytované ve zdravotnických zařízeních lůžkové péče	10,00%	58,57%	31,43%
telefonická krizová pomoc	80,00%	2,86%	17,14%
terapeutické komunity	94,74%	0,00%	5,26%
terénní programy	90,78%	0,00%	9,22%
tísňová péče	68,42%	15,79%	15,79%
tlumočnické služby	98,25%	0,00%	1,75%
týdenní stacionáře	37,14%	0,00%	62,86%
Celkový součet	61,76%	4,68%	33,56%

Zdroj: vlastní zpracování na základě dat z Registru poskytovatelů sociálních služeb (resp. mapaneziskovek.cz).

Klíčovou roli tvoří nestátní neziskový sektor. Soukromý sektor hraje většinovou roli pouze v případě „sociálních služeb poskytovaných ve zdravotnických zařízeních lůžkové péče“ (58,6 %). Veřejný sektor má klíčovou úlohu (nad 50 %) u následujících typů sociálních služeb:

- domovy pro osoby se zdravotním postižením (90,6 %),
- domovy pro seniory (66,3 %),
- domovy se zvláštním režimem (57,9 %),
- intervenční centra (57,1 %),
- pečovatelská služba (58,4 %),
- týdenní stacionáře (62,9 %).

Na velké části sociálních služeb se veřejný sektor jako přímý poskytovatel nepodílí ani z 10 % (15 služeb), menší než 5% zastoupení je v následujících případech:

- průvodcovské a pečovatelské služby (0,00 %),
- sociální rehabilitace (3,73 %),
- tlumočnické služby (1,75 %).

Jak naznačuje tabulka (č. 16), klíčovou roli při obsluze téměř všech *cílových skupin* dle problémové oblasti hraje opět nestátní neziskový sektor:

Tabulka č. 16: Rozložení cílových skupin (podle problémové oblasti) mezi sektory poskytovatelů (2019)

Cílová skupina	NNO	Soukromý sektor	Veřejný sektor
společensky ohrožené děti	86,40%	1,27%	12,32%
imigranti a azylanti	85,96%	1,12%	12,92%
oběti domácího násilí	80,89%	2,80%	16,32%
oběti obchodu s lidmi	86,18%	1,63%	12,20%
oběti trestné činnosti	90,04%	1,53%	8,43%
osoby bez přístřeší	85,09%	0,82%	14,09%
děti po ústavní péči	90,31%	1,02%	8,67%
komerčně zneužívání	79,53%	9,45%	11,02%
závislí	85,30%	2,48%	12,22%
duševně chronicky nemocní	65,27%	7,74%	26,99%
chronicky nemocní	53,78%	13,59%	32,63%
jinak zdravotně postižení	59,10%	14,30%	26,60%
kombinovaně postižení	56,92%	4,02%	39,06%
mentálně postižení	50,02%	1,85%	48,13%
tělesně postižení	62,39%	7,93%	29,68%
sluchově postižení	78,61%	6,38%	15,01%
zdravotně postižení	57,10%	7,96%	34,94%
zrakově postižení	76,81%	7,25%	15,94%
osoby v krizi	79,43%	2,60%	17,97%
sociálně vyloučení	87,71%	1,33%	10,96%
rizikově žijící	85,65%	1,45%	12,90%
pachatelé	88,51%	2,70%	8,78%
rodiny s dětmi	72,51%	1,12%	26,38%
senioři	45,93%	10,15%	43,93%
etnické menšiny	90,68%	0,83%	8,49%

Zdroj: vlastní zpracování na základě dat z Registru poskytovatelů sociálních služeb (resp. mapaneziskovek.cz).

Veřejný sektor dosahuje alespoň třetinového podílu v provozu zařízení pro pouze tři cílové skupiny dle problémové oblasti. Jedná se přitom o:

- mentálně postižené (48,1 %),
- seniory (43,9 %),
- kombinovaně postižené (39,1 %).

Naopak kriticky nízký podíl veřejného sektoru v provozu zařízení sociálních služeb (nižší jak 10 %) je u následujících cílových skupin:

- oběti trestné činnosti (8,4 %),
- děti po ústavní péči (8,7 %),
- pachatelé (8,8 %),
- etnické menšiny (8,5 %).

Sektor soukromý se angažuje z alespoň 10 % v práci s:

- jinak zdravotně postiženými (14,3 %),
- chronicky nemocnými (13,6 %),
- seniory (10,2 %).

I při členění zařízení sociálních služeb z perspektivy věkových skupin klientů nestátní neziskové organizace většinou silně převažují, tuto skutečnost znázorňuje níže uvedená tabulka (č. 17).

Tabulka č. 17: Rozložení cílových skupin (podle věkových skupin) mezi sektory poskytovatelů (2019)

Cílová skupina	NNO	Soukromý sektor	Veřejný sektor
kojenci	80,14%	0,24%	19,62%
předškolní	73,07%	1,07%	25,85%
mladší děti	76,68%	0,91%	22,41%
starší děti	77,59%	1,01%	21,39%
dorost	75,22%	1,00%	23,78%
mladší dospělí	71,30%	1,88%	26,82%
dospělí	61,66%	5,09%	33,24%
mladší senioři	53,51%	7,23%	39,26%
starší senioři	48,96%	8,47%	42,57%
bez omezení	73,56%	1,74%	24,70%

Zdroj: vlastní zpracování na základě dat z Registru poskytovatelů sociálních služeb (resp. mapaneziskovek.cz).

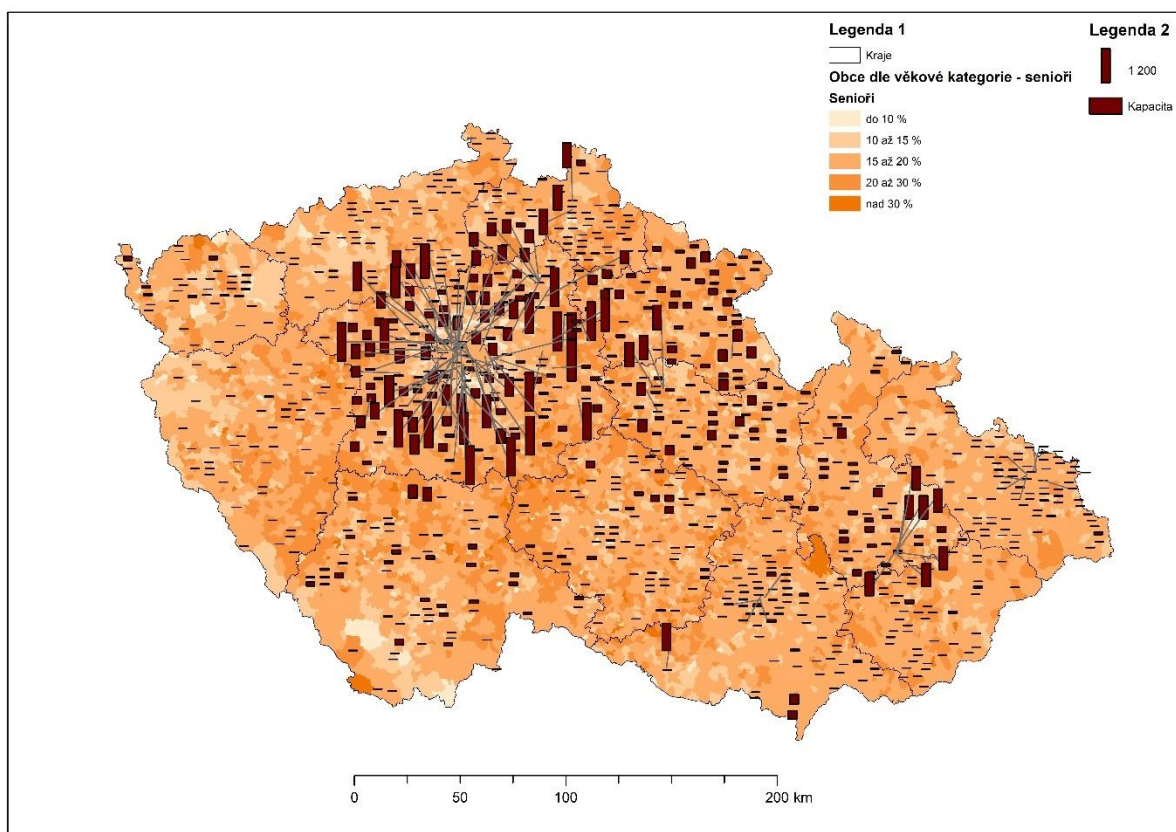
Veřejný sektor dosahuje třetinového podílu v zařízeních realizujících činnost pro:

- starší seniory (42,6 %)
- mladší seniory (39, %)
- dospělé (33,2 %).

Zařízení soukromého sektoru se na většinu věkových skupin v podstatě nezaměřují. Nejvyšší podíl zaujímají zařízení v práci pro „starší“ seniory (8,5 %), dále pak pro „mladší“ seniory (7,2 %) a poté pro dospělé (5,1 %).

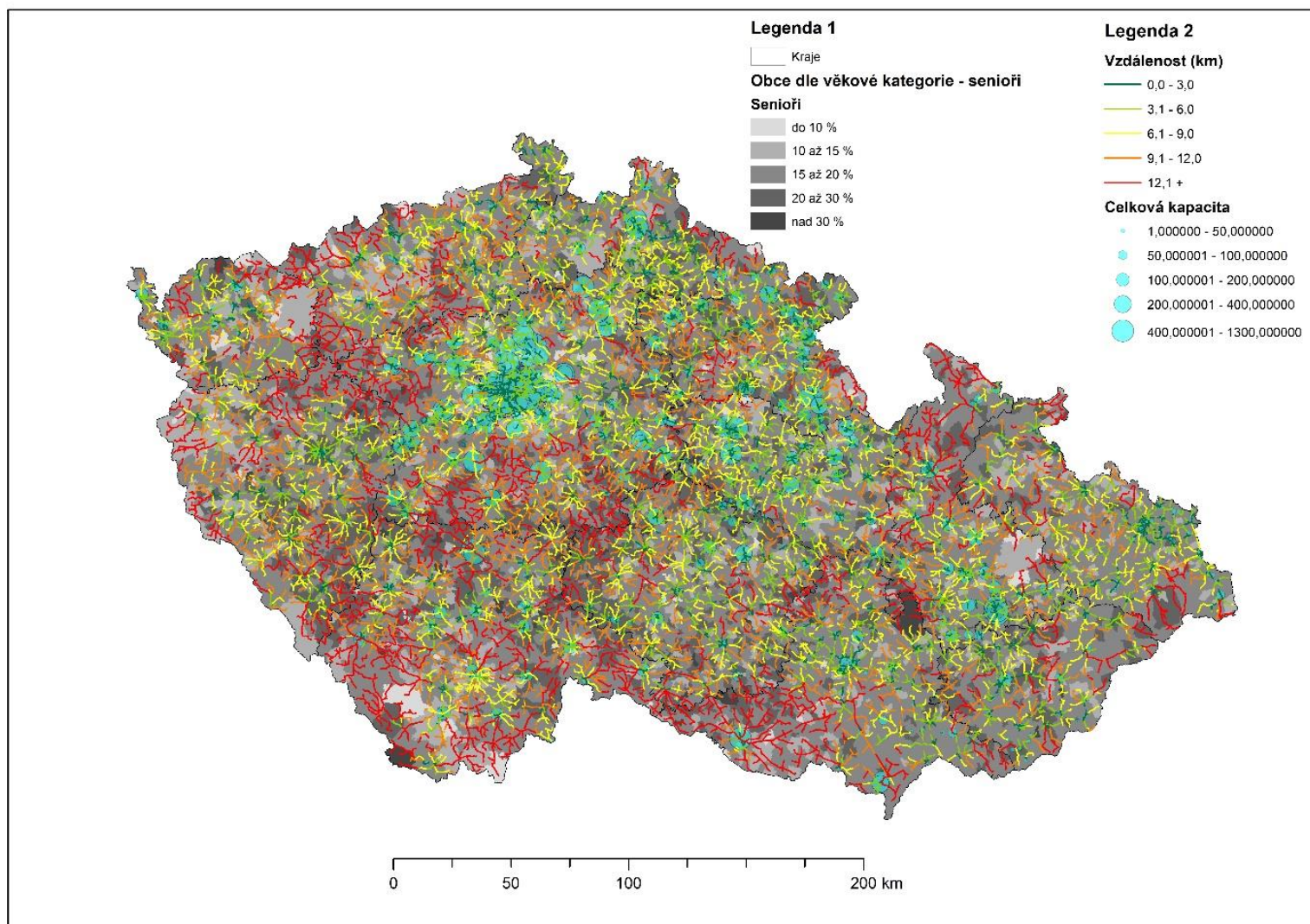
Následující dvě mapy (obrázek č. 10 a č. 11) se věnují rozmístění a dostupnosti pečovatelské služby, která zajišťuje celou řadu služeb pro seniory právě v místě jejich bydliště, a tím samozřejmě preventivně umožňuje spoustě seniorů bydlet stále ve svém domově bez nutnosti přemístit se do domova pro seniory. Tímto samozřejmě tato služba značně odlehčuje celému sektoru poskytovatelů domovů pro seniory. Přesto však mohou být čekací doby pro udělení takového místa např. pro příbuzného poměrně dlouhé. Pečovatelských služeb je v ČR registrováno celkem 419. Jak je vidět z mapy, kapacity i rozmístění pečovatelských služeb jsou opět velmi koncentrovány ve větších městech, především v hlavním městě Praze, viz následující zobrazení (č. 10).

Graf č. 10: Kapacita pečovatelské služby a podíl seniorů v základních sídelních jednotkách ČR v roce 2018



Zdroj: vlastní zpracování na základě dat z Registru ekonomických subjektů a Registru poskytovatelů sociálních služeb (resp. mapaneziskovek.cz).

Graf č. 11: Dostupnost kapacit pečovatelské služby z jednotlivých základních sídelních jednotek ČR včetně podílu seniorů v nich v roce 2018

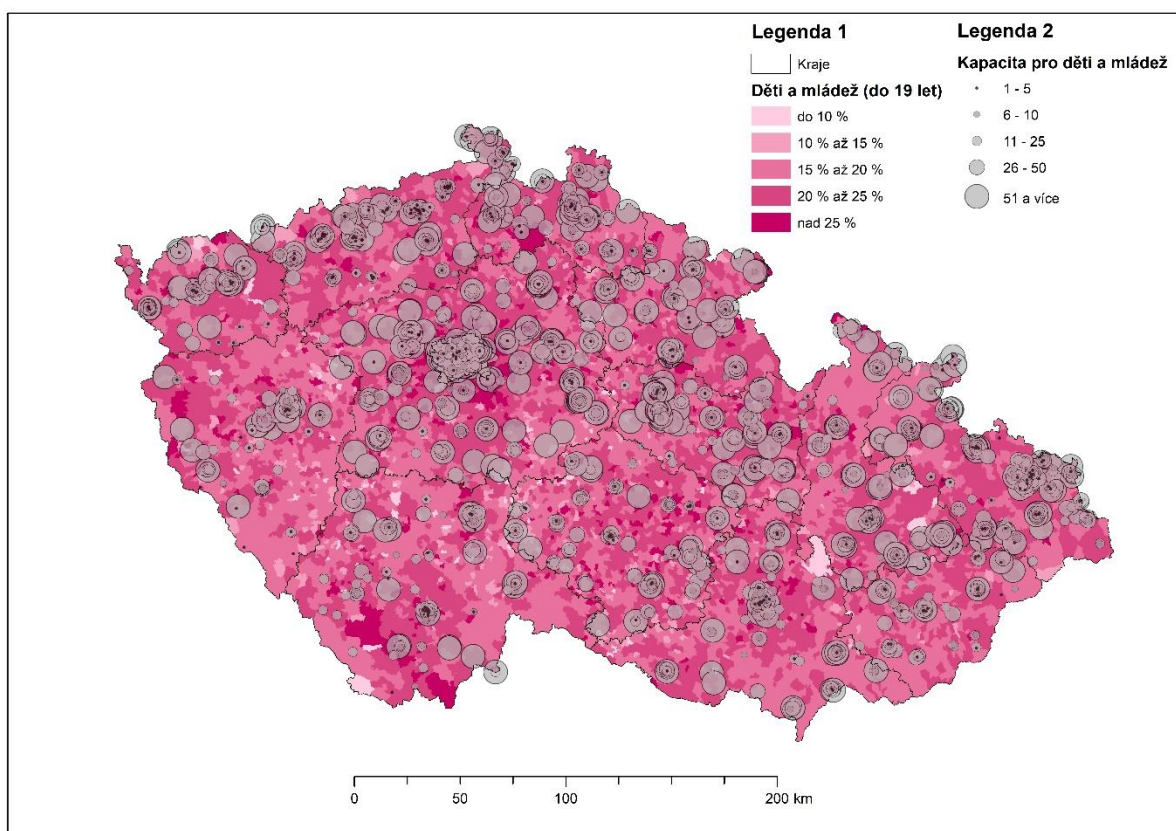


Zdroj: vlastní zpracování na základě dat z Registru ekonomických subjektů a Registru poskytovatelů sociálních služeb (resp. mapaneziskovek.cz).

Z hlediska lokalit, kde je dostupnost jednotlivých bydlíšť seniorů z pohledu pečovatelské služby nadprůměrná, tedy opět nad 20 km vynikají červeně vyznačené lokality v Krušnohoří, Středních Čechách, na Šumavě v Novohradských horách, Osoblažském a Rychlebském výběžku (i celý sever Olomouckého kraje) a především samotná jižní hranice Jihomoravského kraje od Znojma přes Mikulov a Břeclav až po Hodonín, z čehož vyniká především Znojemsko.

Poslední obrázek v této podkapitole se věnuje ne zcela často diskutované problematice sociálních služeb pro mládež. Často právě díky demografickému vývoji a stárnutí obyvatelstva jsou diskutovány problémy související se seniory, s domovy pro seniory či s výše uvedenými pečovatelskými službami, případně s tím souvisejícími specializovanými zdravotnickými zařízeními. V tomto stínu se tedy právě sociálně znevýhodněná mládež často ocitá, a proto i v rámci této case study uvádíme reflexi vybavenosti sociálních zařízení pro mládež v kombinaci s vyobrazením podílu zastoupení dětí a náctiletých do 19 let věku dle demografické struktury základních sídelních jednotek ČR, tento jev zobrazuje následující obrázek č. 11.

Graf č. 12: Kapacita sociálních služeb pro mládež a její podíl v základních sídelních jednotkách ČR v roce 2018



Zdroj: vlastní zpracování na základě dat z Registru ekonomických subjektů a Registru poskytovatelů sociálních služeb (resp. mapaneziskovek.cz).

Jak je vidět na obrázku výše i zde je možné spatřit určitá slabá místa s vysokým podílem mládeže na celkové populaci a s nízkou kapacitou sociálních služeb pro ně – jsou jimi např. oblasti v jižních a západních Čechách či na severovýchodě Moravy.

Shrnutí

- Nestátní neziskový sektor, jako součást občanské společnosti, plní řadu socio-ekonomických funkcí. Poskytuje služby, sdružuje lidi se stejnými hodnotami, prosazuje a chrání zájmy.
- Český nestátní neziskový sektor je významným poskytovatelem některých druhů služeb, zejména služeb sociálních, kde je podíl neziskového sektoru zcela rozhodující.
- Ačkoliv nestátní neziskový sektor neplní v ČR primárně roli producenta, v roce 2018 se tyto NI podílely na tvorbě HDP z 1,78 %, přičemž produkce činila 145,4 mld. Kč (téměř 43 % však vytvořily veřejné vysoké školy) v porovnání s rokem předchozím se jedná o meziroční změnu ve výši 0,1 p.b. (SÚNI, 2018). Pokud nezapočítáme vládní instituce, jedná se o produkci ve výši 83,1 mld. Kč.
- NI bez zohlednění sektoru vládních institucí nabízely v roce 2018 svou produkci především bezplatně (62,57 %), resp. za platby neodpovídající reálným cenám (20,79 %). Produkce nabízena za tržní ceny dosahovala necelé jedné šestiny (15,62 %), pouze malý díl produkce zůstal v rámci NI (1,02 %).
- V případě NI *bez zohlednění vládních institucí* (tedy především veřejných vysokých škol) pracovalo v roce 2018 celkem 65.705 zaměstnanců v přepočtu na plné úvazky (FTE).
- Celkově se na realizaci činností NI v roce 2018 podílelo 32.455 dobrovolníků (v přepočtu na plné úvazky), kteří odpracovali 56,8 mil. hodin.
- Nejvíce NNO sídlí v hlavním městě Praze, Středočeském kraji a Jihomoravském kraji. Naopak nejméně NNO má své sídlo v kraji Karlovarském. Tyto organizace mají ovšem často nadregionální (i celostátní) působnost.
- V 29 evropských zemích celkem platí, že 16 milionů pracovníků (odpovídající přepočtu na FTE) jsou dobrovolníci. Tato hodnota odpovídá 55 % ekvivalentu plné pracovní doby všech pracovníků neziskového sektoru, zbylých 45 % pracovníků jsou placení zaměstnanci.
- Lze konstatovat určitou prostorovou nerovnost v tom smyslu, že NNO se ne vždy vyskytují tam, kde by to mohlo být očekáváno (např. ekologické organizace nemusí sídlit v nejvíce postižených oblastech, stejně tak se nepřekrývají např. oblasti s vysokým podílem dětí a mladých lidí se sídlem organizací na tuto skupinu zaměřených apod.).

Zdroje

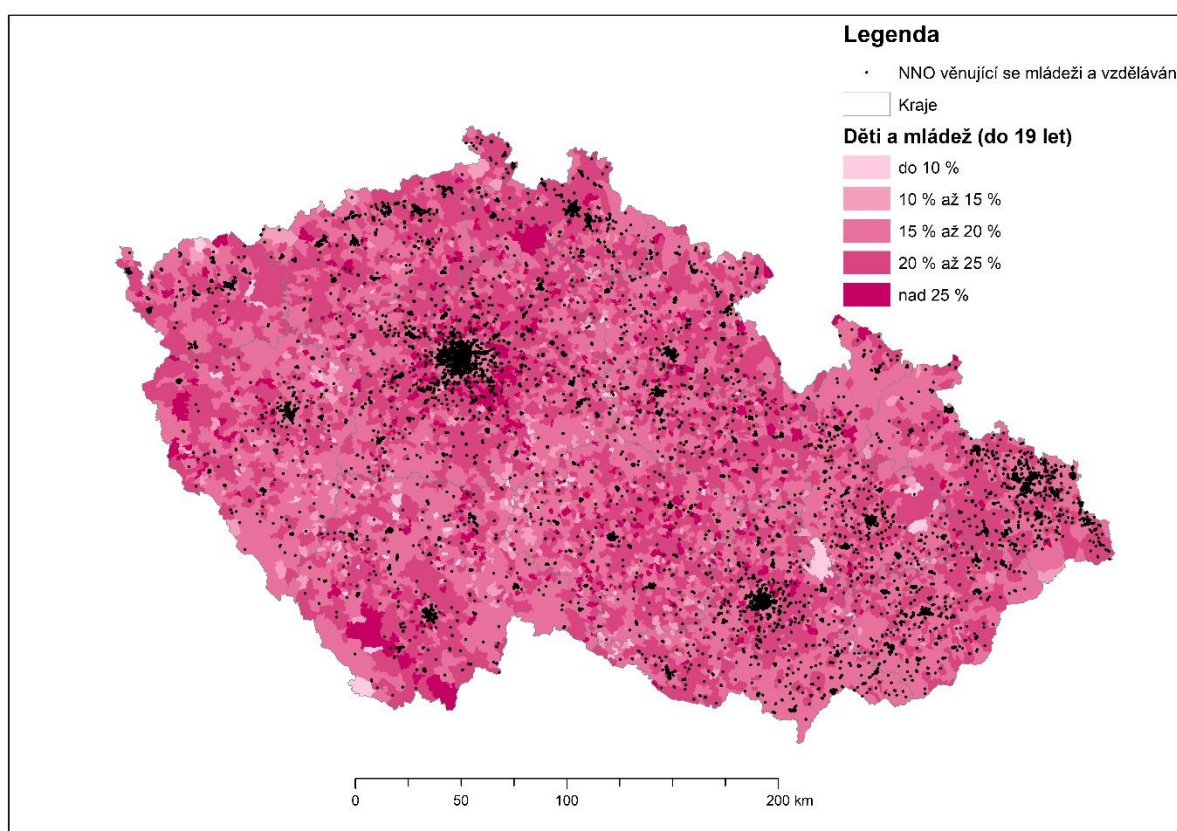
- ČSÚ (2020). Satelitní účet neziskových institucí. Dostupné na http://apl.czso.cz/nufile/gh88j_e/SUNI202005_2018.pdf
- ČSÚ (2015–2019). Registr ekonomických subjektů (RES). Dostupné na: <http://apl.czso.cz/irsw/>
- Fořtová, J. Produkce neziskového sektoru se zvýšila. *Statistika & my: Magazín Českého statistického úřadu* [online]. Praha: Český statistický úřad, 2018 [cit. 2020-03-03]. Dostupné z: <https://www.statistikaamy.cz/2018/12/04/produkce-neziskoveho-sektoru-se-zvysila/>
- Finanční správa ČR (2015–2018). Centrální evidence dotací z rozpočtu (CEDR). Dostupné na: <http://cedr.mfcr.cz/cedr3internetv419/OpenData/DocumentationPage.aspx>
- Meyer, M., Moder, C. M., Neumayr, M., Traxler, N., Vandor, P. (2017). „Patterns in Civil Society in Central and Eastern Europe: A Synthesis of 16 Country Reports and an Expert Survey“ In Vandor, P., Traxler, N., Millner, R., Meyer, M. (eds.) *Civil Society in Central and Eastern Europe: Challenges and Opportunities*. Vienna: ERSTE Foundation. 310 (pp.). ISBN: 978-3-902673-10-7.
- Ministerstvo práce a sociálních věcí České republiky (2019). Registr poskytovatelů sociálních služeb Dostupné na: http://iregistr.mpsv.cz/socreg/hledani_sluzby.do?SUBSESSION_ID=1606679043239_1
- Pejcal, J., & Dostál, J. (2017). Nongovernmental nonprofit organisations in social services: theories versus the real situation in the Czech Republic. *Scientific papers of the University of Pardubice. Series D, Faculty of Economics and Administration. 40/2017*.
- Salamon, L. M., & Anheier, H. K. (1997). *Defining the nonprofit sector: A cross-national analysis*. Manchester University Press.
- Salamon, L. M. (1999). *America's nonprofit sector*. New York: The Foundation Center.
- Salamon, L. M. (Ed.). (2014). *New frontiers of philanthropy: a guide to the new tools and actors reshaping global philanthropy and social investing*. Oxford University Press, USA.
- Salamon, L. M., & Sokolowski, W. (2018). The size and composition of the European third sector. In *The Third Sector As A Renewable Resource for Europe* (pp. 49-94). Palgrave Macmillan, Cham.
- Salamon, L. M., Sokolowski, W., Haddock, M. A. & Tice, H. S. (2012). *The State of Global Civil Society and Volunteering: Latest findings from the implementation of the UN Nonprofit Handbook*. Working Paper No. 49. Baltimore: Johns Hopkins Center for Civil Society Studies

Přílohy

NNO a mládež

Následující mapa (obrázek č. 13) je příkladem kombinace využití údajů o určité části nestátního neziskového sektoru v kombinaci s veřejně dostupnými údaji z ČSÚ o demografické struktuře obyvatel. Tato kombinace je využita pro komparaci výskytu NNO činných v oboru mládeže a vzdělávání oproti reálnému zastoupení skupiny nezletilého obyvatelstva ve věku 0 až 14 let v jednotlivých obcích ČR. Přičemž tmavší zbarvení obce značí vyšší míru zastoupení této mladé generace. Mapa umožňuje odhalit oblasti, kde žije mnoho dospívajících dětí i mládeže, ale zároveň v těchto oblastech nejsou pro tyto skupiny v dostatečné míře zastoupeny NNO, které by se této cílové demografické skupině věnovali. Evidentní je především oblast západních Čech od Chebska po Český les, dále pak rozhraní Šumavy a Novohradských hor, případně oblasti východní části Krušných hor, dále pak Frýdlantský výběžek a trojmezí Česka, Polska a Slovenska v okolí Jablunkova.

Graf č. 13: Rozložení NNO, které jsou aktivní v oboru mládeže a vzdělávání v kontrastu s věkem populace



Zdroj: vlastní zpracování na základě dat z Registru ekonomických subjektů (resp. mapaneziskovek.cz).

Absorpční schopnost NNO z hlediska čerpání veřejných prostředků na úrovni krajů

V následující části je pozornost věnována absorpční schopnosti NNO dle jednotlivých krajů, tedy schopnosti získávat dotace z veřejných zdrojů, a to z pohledu čerpání z programů administrovaných centrálními orgány a evidovanými v databázi Centrální evidence dotací z rozpočtu (CEDR). Jedná se tedy o dotace ze státního rozpočtu, nikoliv o dotace krajů či municipalit. Nejprve je nicméně zobrazeno geografické rozložení NNO dle krajů.

Tabulka č. 18: Rozložení NNO v krajích ČR

kraj	podíl (%)
Hlavní město Praha	17,33
Středočeský kraj	12,08
Jihomoravský kraj	11,42
Moravskoslezský kraj	8,35
Jihočeský kraj	6,88
Ústecký kraj	6,64
Plzeňský kraj	5,50
Olomoucký kraj	5,48
Královéhradecký kraj	5,24
Zlínský kraj	4,94
Pardubický kraj	4,77
Kraj Vysočina	4,75
Liberecký kraj	4,12
Karlovarský kraj	2,53

Zdroj: Registr ekonomických subjektů, 2020, vlastní zpracování na základě dat z Centrální evidence dotací z rozpočtu (resp. mapaneziskovek.cz).

V další tabulce je již zobrazena absorpční schopnost. Naprosto *nejvýznamnější podíl dotací* získávají organizace, které sídlí v hlavním městě Praze. Nicméně k tomu je nutné podotknout, že v Praze sídlí mnoho zastřešujících organizací/svazů a asociací, které zastupují celou řadu jimi zřizovaných pobočných spolků a dalších organizací. Velká část těchto finančních prostředků je tedy dále přerozdělována do organizací v jiných krajích. Na dalších místech se pak vyskytují kraje Jihomoravský a Moravskoslezský, naopak kraj s nejnižší absorpční schopností NNO je Karlovarský. Takové rozložení odpovídá v podstatě zcela přesně i samotnému výskytu NNO uvedenému výše.

Tabulka č. 19: Čerpání dotací dle NNO a jejich rozložení v krajích ČR v %

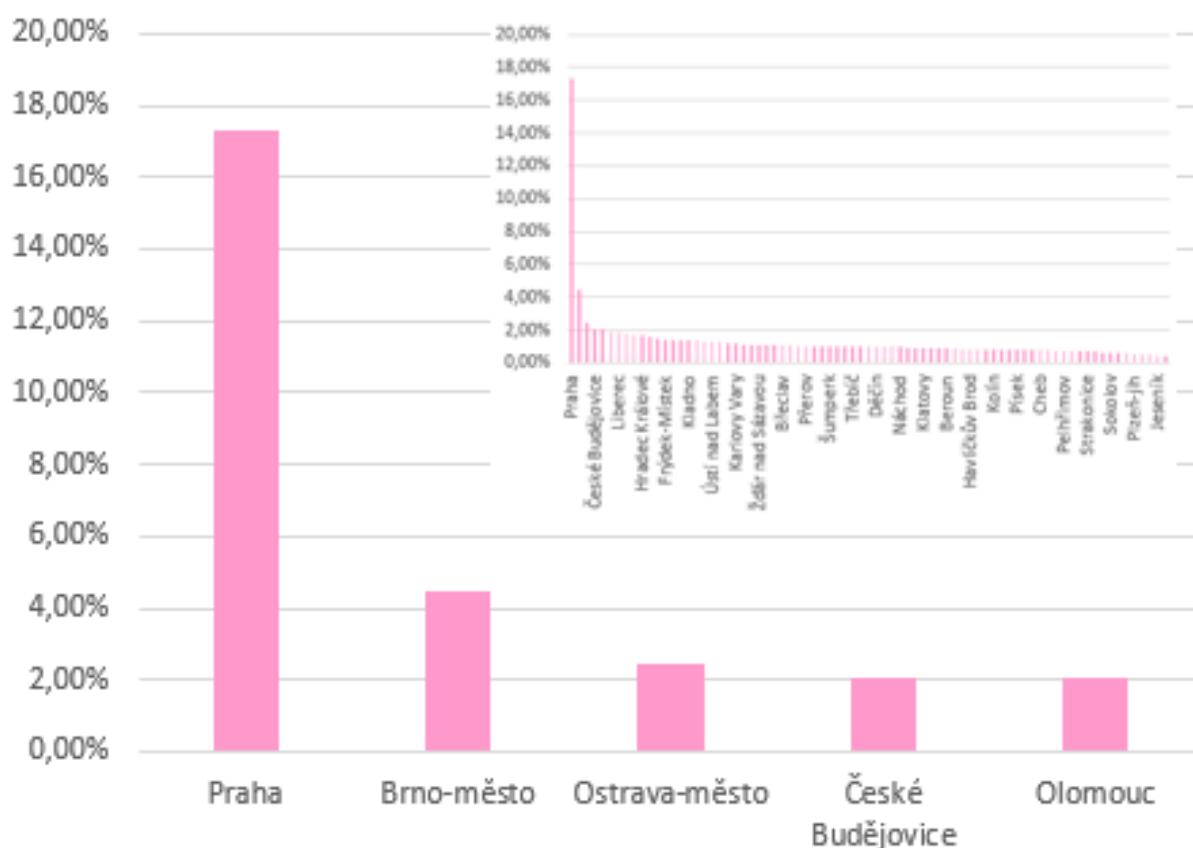
Kraj / rok čerpání	2015	2016	2017	2018
Hlavní město Praha	69,93	56,04	64,79	54,42
Jihomoravský kraj	4,64	6,90	5,96	6,54
Moravskoslezský kraj	3,24	4,89	4,80	5,96
Středočeský kraj	3,21	4,52	3,89	5,64
Královéhradecký kraj	3,39	4,38	3,86	4,90
Ústecký kraj	2,95	3,45	2,94	3,27
Olomoucký kraj	2,61	3,51	2,36	3,74
Zlínský kraj	2,15	3,87	1,91	2,68
Jihočeský kraj	2,18	2,32	1,89	3,00
Plzeňský kraj	1,39	3,11	1,92	2,44
Liberecký kraj	1,21	2,45	1,95	2,26
Kraj Vysočina	1,29	2,01	1,38	1,87
Pardubický kraj	1,07	1,69	1,43	2,15
Karlovarský kraj	0,76	0,86	0,90	1,12

Zdroj: vlastní zpracování na základě dat z Centrální evidence dotací z rozpočtu (resp. mapaneziskovek.cz).

Absorpční schopnost NNO z hlediska čerpání veřejných prostředků na úrovni okresů

Následující část se již věnuje rozložení NNO na úrovni jednotlivých okresů a jejich absorpční schopnosti (tedy schopnosti čerpat dotace). Nejprve je opět věnována pozornost jejich geografickému rozložení. Nejvýznamnějšími z hlediska sídla organizací jsou samozřejmě i v souladu s krajským uspořádáním Praha, Brno-město a Ostrava-město. Na čtvrtém místě jsou však možná poněkud překvapivě České Budějovice a za nimi Olomouc, naopak Plzeň je až na šestém místě, což reflektují následující tři grafy (č. 14, č. 15 a č. 16). V prvním z nich jsou okresy se zastoupením nad 2 % z celkového počtu, přičemž Praha dosahuje 17% podílu, druhé Brno pak 4% podílu.

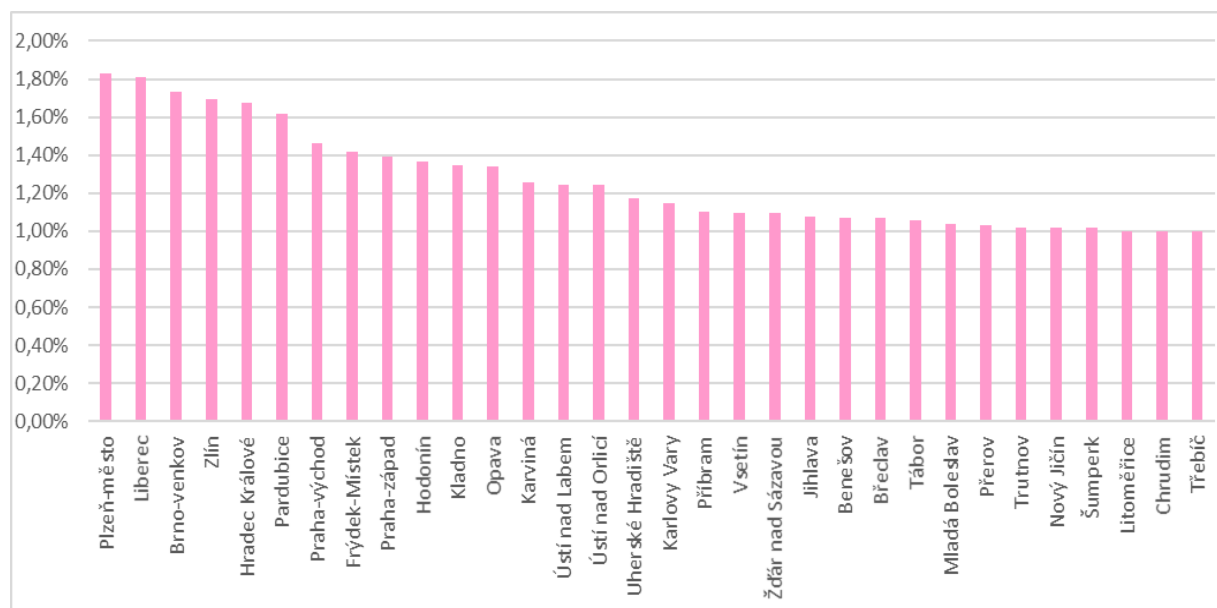
Graf č. 14: Rozložení NNO dle okresů (top 5)



Zdroj: vlastní zpracování na základě dat z Registru ekonomických subjektů (resp. mapaneziskovek.cz).

V druhém grafu jsou okresy, ve kterých se vyskytuje mezi jedním až dvěma procenty z celkového počtu organizací.

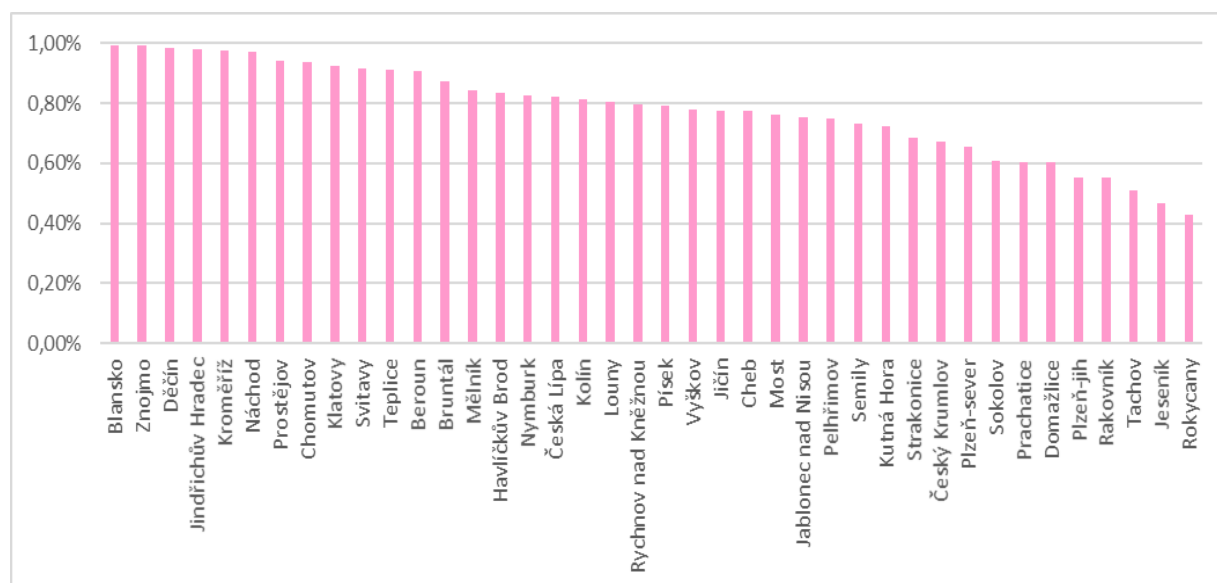
Graf č. 15: Rozložení NNO dle okresů (podíl 1 až 2 % z celku)



Zdroj: vlastní zpracování na základě dat z Registru ekonomických subjektů (resp. mapaneziskovek.cz).

V posledním grafu jsou organizace, ve kterých je zastoupeno méně než 1 % nestátních neziskových organizací, přičemž nejnižší počet je v okresech Plzeň-jih, Tachov, Jeseník a Rokycany.

Graf č. 16: Rozložení NNO dle okresů (podíl do 1 % z celku)



Zdroj: vlastní zpracování na základě dat z Registru ekonomických subjektů (resp. mapaneziskovek.cz).

V další tabulce (č. 20) je uvedena absorpční schopnost NNO na úrovni okresů. V tabulce jsou přitom zohledněné dotace z databáze CEDR (Centrální evidence dotací z rozpočtu), jedná se tedy o dotace z centrální úrovně financované ze státního rozpočtu. Z tabulky je patrné, že mezi neaktivnější oblasti z hlediska čerpání dotací nestátním neziskovým sektorem patří okresy Brno-město, dále pak poněkud překvapivě Trutnov, na třetím místě již očekávaně Ostrava-město, a dále pak Plzeň-město a Olomouc.

Tabulka č. 20: Neaktivnější okresy dle sídla NNO a čerpání dotací v relevantním období (vyjma Prahy) v %

Kraj / rok čerpání	2015	2016	2017	2018	Celkem
Brno-město	12,80	11,36	13,41	8,46	11,02
Trutnov	7,61	5,54	6,15	5,48	5,97
Ostrava-město	5,70	3,91	5,53	4,99	4,92
Plzeň-město	3,02	5,21	3,58	3,72	3,99
Olomouc	2,58	4,30	3,28	2,96	3,34
Karviná	2,06	2,70	3,19	2,99	2,82
Liberec	2,36	3,12	3,07	2,36	2,73
Vsetín	4,43	2,90	1,98	1,76	2,52
České Budějovice	2,58	1,70	1,66	2,79	2,20
Hradec Králové	1,59	2,48	1,99	1,98	2,06
Litoměřice	1,85	2,27	1,73	1,81	1,92
Zlín	1,47	2,09	2,03	1,78	1,87
Šumperk	4,06	1,75	1,56	1,12	1,83
Praha-západ	2,89	1,41	1,52	1,83	1,81
Opava	0,77	2,16	1,72	1,58	1,65
Ústí nad Labem	2,52	1,34	1,71	1,44	1,64
Uherské Hradiště	0,88	3,08	0,90	1,25	1,61
Kladno	1,12	1,60	1,36	1,83	1,55
Nymburk	1,15	1,08	1,35	1,66	1,36
Pardubice	1,07	1,07	1,55	1,57	1,35
Praha-východ	1,06	1,29	1,08	1,70	1,35
Brno-venkov	0,81	1,06	0,82	2,09	1,33
Žďár nad Sázavou	1,29	1,81	0,89	1,26	1,33
Rychnov nad Kněžnou	0,68	0,76	1,38	1,94	1,30
Teplice	1,05	1,40	1,23	0,99	1,17
Frýdek-Místek	0,84	0,84	1,29	1,47	1,17
Prostějov	0,39	0,38	0,48	2,44	1,13
Karlovy Vary	1,56	1,05	1,17	0,95	1,12
Chrudim	0,88	1,09	0,99	1,16	1,06
Svitavy	0,94	1,01	0,81	1,28	1,05
Jihlava	1,54	0,91	1,29	0,79	1,05

Zdroj: vlastní zpracování na základě dat z Centrálního registru dotací (resp. mapaneziskovek.cz).

“Ukázky k dalšímu možnému nahlédnutí”

Nejčastěji využívané adresy

Následující tabulka zobrazuje nejčastěji využívané adresy NNO, přičemž ze sedmnácti uvedených je deset adres pražských, nicméně adresa s největším počtem sídel NNO je v Ostravě, kde ovšem sídlí organizace OSDA včetně všech svých pobočných spolků, obdobný případ pak nastává i v případě organizace OSMA v Chomutově.

Tabulka č. 21: Čerpání dotací dle NNO a jejich rozložení v krajích ČR

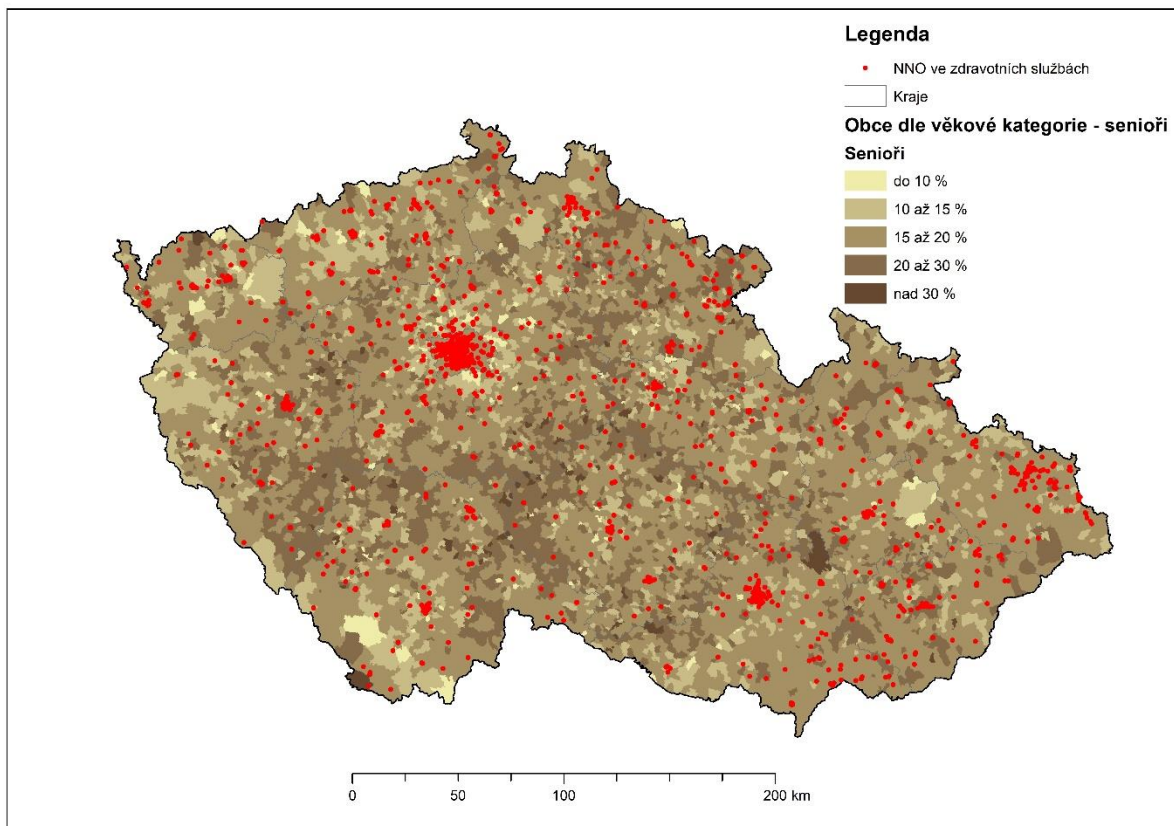
Top NNO adresy	Počet NNO	Popis
Ostrava, 70200, Přívoz, Nádražní 532/157	173	OSDA - Ochranné Sdružení Drobných Akcionářů
Praha, 11000, Staré Město, Rybná 716/24	113	různé
Praha, 11000, Staré Město, Kaprova 42/14	110	různé
Praha, 11000, Nové Město (Praha 1), Senovážné náměstí 977/24	98	různé
Praha, 16900, Břevnov (Praha 6), Zátopkova 100/2	92	sportovní svazy a asociace
Praha, 11000, Staré Město, Novotného lávka 200/5	80	různé
Ostrava, 70030, Hrabůvka, Kašparova 1413/14	73	Nadační fond ABS Leasing a další
Praha, 18200, Kobylisy, Maškova 1646/3	51	kynologie, české svazy chovatelů
Brno, 60200, Staré Brno, Nové sady 988/2	46	různé
Praha, 17000, Holešovice (Praha 7), U Pergamenky 1511/3	45	kynologie a další
Praha, 15000, Motol, V úvalu 84/1	44	různé
Šimonovice, 46312, Minkovice, K Olympii 440	44	různé
Praha, 10100, Vinohrady (Praha 10), Korunní 2569/108	43	různé
Praha, 14000, Michle (Praha 4), Jaurisova 515/4	43	různé
Tisá, 40336, Tisá 334	42	různé
Brno, 60200, Zábřovice (Brno-střed), Příkop 843/4	41	různé
Chomutov, 43001, Chomutov, SNP 3876	41	Ochranný spolek minoritních akcionářů

Zdroj: vlastní zpracování na základě dat z Registru ekonomických subjektů (resp. mapaneziskovek.cz).

NNO a jejich působení v sektoru zdravotnictví

V následující mapě jsou zobrazeny organizace NNO, které se věnují sektoru zdravotnictví a poskytování zdravotnických služeb.

Graf č. 17: NNO ve zdravotních službách



Zdroj: vlastní zpracování na základě dat z Registru ekonomických subjektů (resp. mapaneziskovek.cz)

V uvedené mapě (graf č. 17) jsou již řešeny veškeré organizace, které jsou registrovány jako zdravotnická zařízení, přičemž je zde navržen a kalkulován příklad indexu dostupnosti zdravotních služeb v ČR. Index je konstruován následujícím způsobem. Za primární zdravotní služby jsou považovány následující:

- Ambulance,
- Dětský lékař,
- Praktik,
- Lékárna.

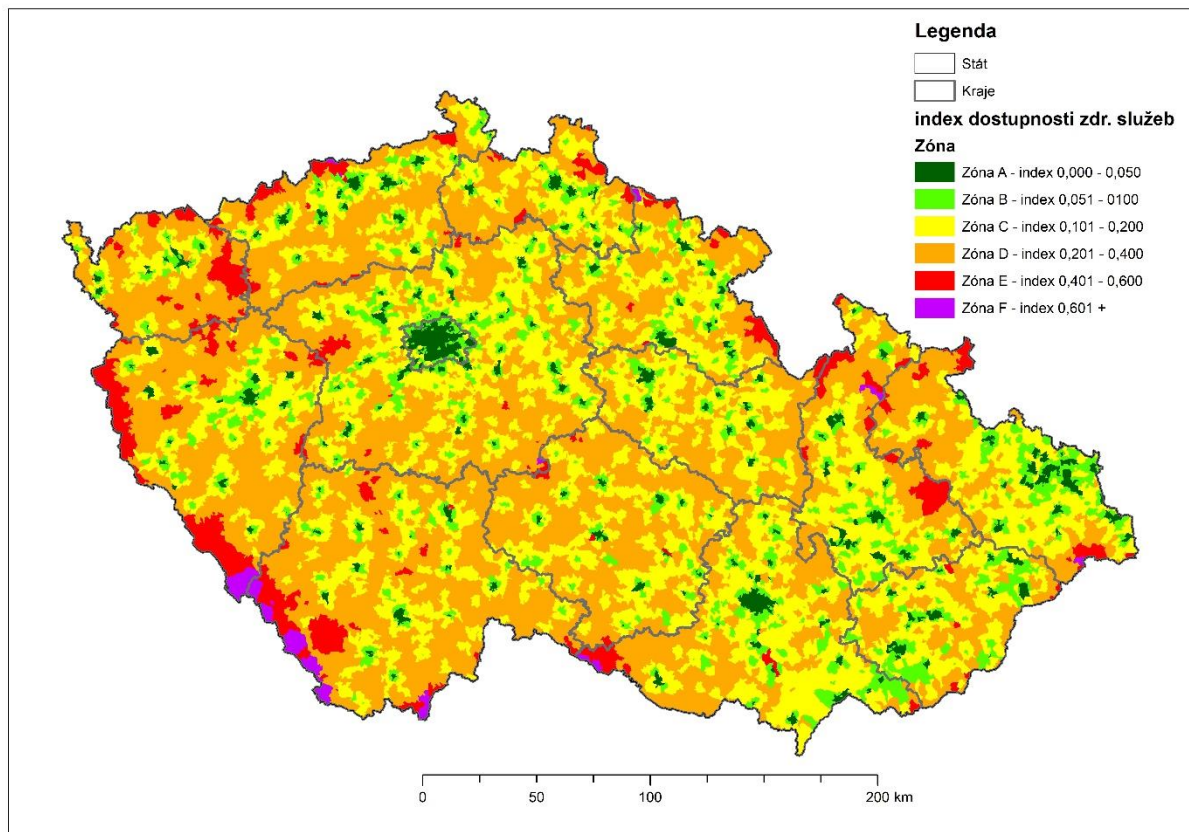
Tyto primární služby, které obyvatelé využívají nejčastěji, jsou v indexu započítány s váhou 75 %. K tomu jsou pak zvažovány doplňkové zdravotní služby, kterými jsou:

- Zubař,
- Gynekolog,

- Optika,
- Fyzioterapeut,
- Psycholog.

Tyto doplňkové služby jsou započteny s váhou 25%. Čím index nabývá vyšších hodnot tím je dostupnost zdravotních služeb v dané lokalitě horší, přičemž posuzována je z hlediska základních sídelních jednotek (ZSJ), tedy z velmi podrobného územního členění, které je přesnější než členění na obce.

Graf č. 18: Index dostupnosti zdravotnických služeb



Zdroj: vlastní zpracování na základě dat z Registru ekonomických subjektů (resp. mapaneziskovek.cz)

Z grafického zobrazení indexu dostupnosti zdravotních služeb je patrné, že se zde projevuje výše již zmíněný “border-effect” / “hraniční efekt”, ale nejen na úrovni hranice s cizím státem, ale zcela evidentně i na úrovni hranice jednotlivých krajů. Obce lokalizované na hranici s jiným krajem jsou evidentně v tomto ohledu ve srovnání s obcemi lokalizovanými blíže k regionálním centrům handicapovány. Obce, které jsou na tom z pohledu indexu dostupnosti zdravotních služeb nejhůře v ČR, znázorňuje následující tabulka (tabulka č. 22).

Tabulka č. 22: Index dostupnosti zdravotních služeb

kód obce	Obec	INDEX
595110	Vratěním	0,5799
548073	Ježov	0,5493
594865	Šafov	0,5338
532843	Dunice	0,4787
594253	Korolupy	0,4780
565288	Karlova Ves	0,4689
567701	Mikulov	0,4547
551881	Slezské Pavlovice	0,4477
540927	Čilá	0,4417
562424	Županovice	0,4366
565202	Hracholusky	0,4360
530671	Pšánky	0,4304
598585	Nezabudice	0,4303
500151	Luboměř pod Strážnou	0,4282
548855	Bříšťany	0,4273
595144	Vysočany	0,4264
548871	Petrovičky	0,4256
560081	Podmokly	0,4165
531936	Vidim	0,4164
562165	Zvíkovské Podhradí	0,4124
561568	Nové Hutě	0,4114
561738	Krompach	0,4111
594385	Lubnice	0,4009
551848	Petrovice	0,3939
591912	Vlčatín	0,3886
543012	Žerotín	0,3881
526169	Branná	0,3868
532436	Snět	0,3861
561550	Kožlí	0,3853
595161	Zblovice	0,3851

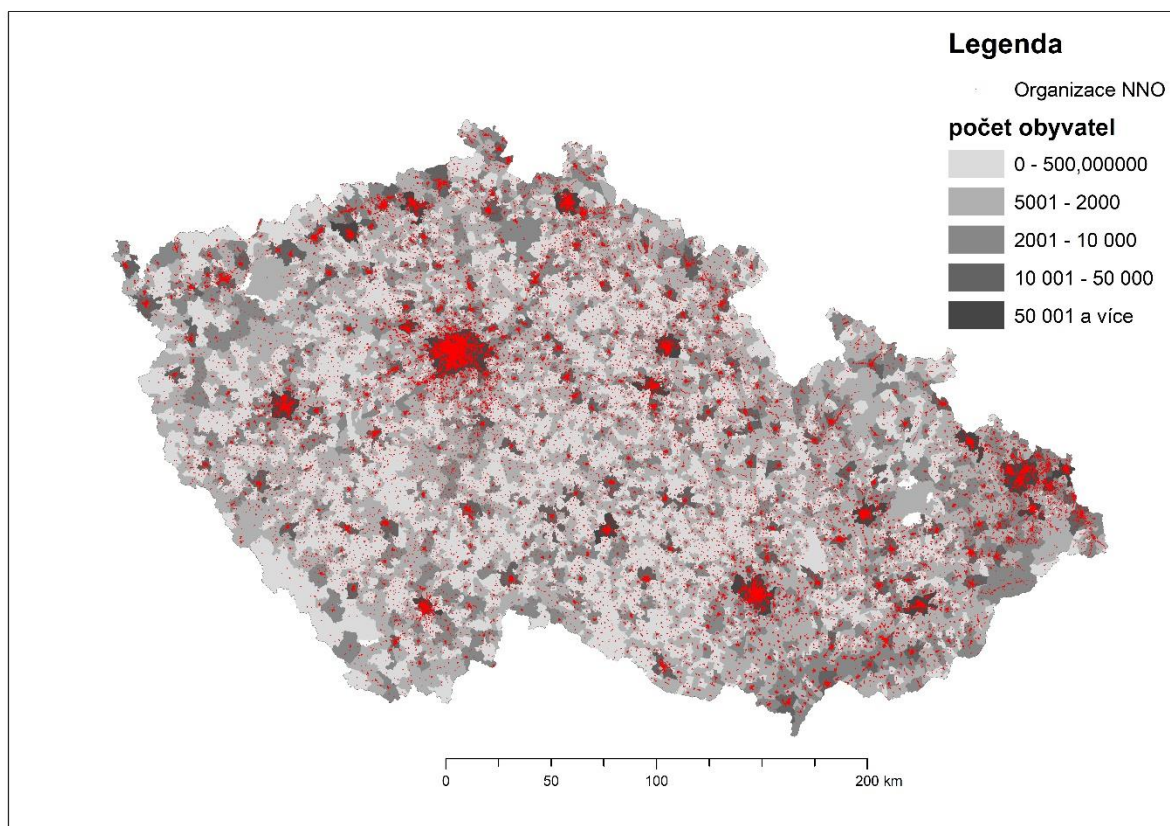
Zdroj: vlastní zpracování na základě dat z Národního registru poskytovatelů zdravotních služeb (NRPZS) (resp. mapaneziskovek.cz)

Rozložení NNO jako celku v ČR

V následující části je uvedeno rozložení NNO v rámci ČR včetně ilustrativního zobrazení počtu obyvatel v obcích, ze kterého poměrně zřetelně vyplývá, že právě *regiony a obce s nižšími počtem NNO* jsou zároveň *řidčeji osídlenými oblastmi* České republiky. Zřejmě nejzajímavější oblastí zřetelně viditelnou na následující mapě je Moravskoslezský kraj, který patří k poměrně značně urbanizovaným krajům, avšak výskyt NNO je zde velmi nerovnoměrně rozložen v modelu centrum-periferie, přičemž centrum je tvořeno Ostravou a jejím nejbližším zázemím a jako *nezisková periferie* se jeví v podstatě zbývající často horské a podhorské oblasti tohoto kraje.

Další zajímavostí je zajisté i zřetelný výskyt určitého „border-effect“ / „efektu hranice“, neboť obce v bezprostřední blízkosti hranic mají na svém území spíše méně NNO ve srovnání s ostatními. Určitou výjimkou v tomto směru je hranice se Slovenskem (ovšem mimo Moravskoslezské Beskydy), kde je poměrně hustá síť NNO, což může svědčit o určitém způsobem menší úrovni výše uvedeného hraničního handicapu např. z důvodu výskytu u hranice, která vykazuje jistou historickou a jazykovou blízkost.

Graf č. 19: Rozložení NNO v ČR



Zdroj: vlastní zpracování na základě dat z Národního registru poskytovatelů zdravotních služeb (NRPZS) (resp. mapaneziskovek.cz)